



## 12 광령천 학술 탐사

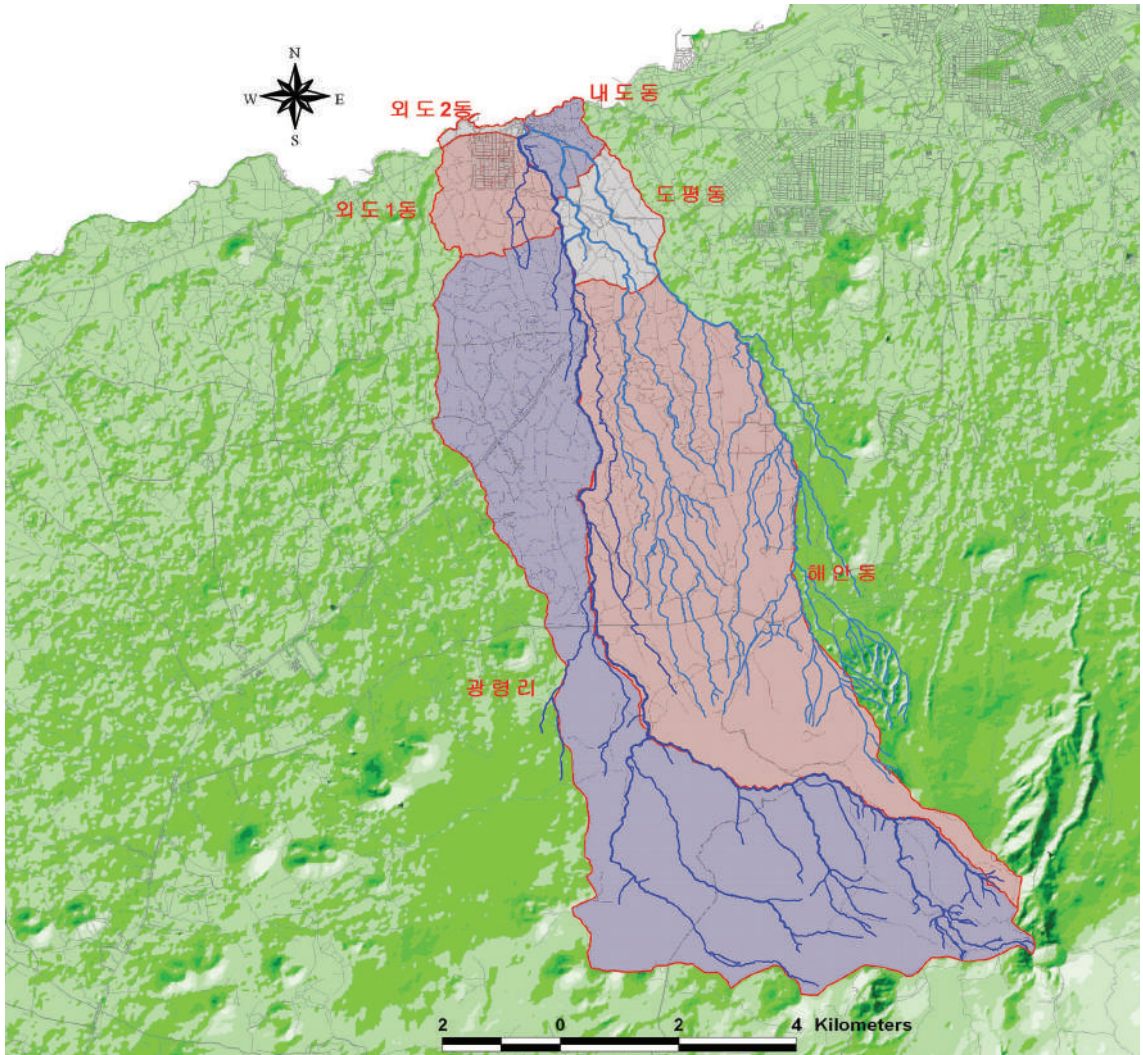
# 광령천 주변의 마을 환경

강 은 실  
제주특별자치도민속자연사박물관

## 1. 마을 개요

광령천은 과거 제주시와 북제주군의 경계 지역을 가로지르는 하천이다. 제주도가 고시한 기준으로 보면 기점은 애월읍 광령리이며 종점은 제주시 외도동이다. 실제 광령천은 한라산 Y계곡에서 발원하여 외도동 바다로 흘러든다. 여기에서는 광령천을 접하고 있는 마을 중 노형동의 해안동, 외도동의 외도1동과 외도2동, 도평동, 애월읍의 광령1리, 광령2리 등을 살펴 보았다.

그림 1. 광령천 주변 마을(자료 : 제주특별자치도광역수자원본부 제공)



해안동은 제주시 노형동에 속하는 법정동이다. 현재의 해안동은 1914년 제주면 ‘해안리’에서 1955년 행정구역 폐합에 따라 제주시 ‘해안동’이 되었다. 1962년에 제주시의 40개의 동이 14개 동으로 재개편되었는데 이때 도평동과 함께 노형동에 통합되었다. 1978년 8월 1일 도평동이 외도동에 합병됨으로써 지금의 행정구역에 이르게 되었으며 현재는 해안동만이 노형동에 소속되어 있다. 해안동의 입지는 제주시에서 서쪽으로 9km 지점에서 시작되어 해발 200고지 이상되는 지역에 자리를 잡고 있으며 남쪽으로는 한라산, 서쪽으로는 광령천, 북쪽으로는 도평동과 경계를 이루고 있다.

외도동의 외도 1동은 외도동의 ‘도그내(지금의 외도촌)’ 서쪽, 일주도로 남쪽 일반주거지역에 있는 ‘우렁이(牛嶺洞), 절물, 수정동(水精洞), 제메이(鷄鳴洞)’ 등 4개의 자연마을을 합친 지역을 말

〈표 1〉 마을별 소속된 자연마을

마을명	소속되는 자연마을	자연마을 수
해안동	본동	1
외도 1동	우령동(牛嶺洞), 절물, 수정동(水精洞), 계명동(鷄鳴洞)	4
외도 2동	월대동(月臺洞), 연대동(煙臺洞)	2
도평동	상동(上洞), 하동(下洞), 신산동(新山洞), 창오동(蒼梧洞), 사라동(沙羅洞), 앓(와)평디)*	6
광령 1리	사라동, 남죽동	2
광령 2리	본동	1

※ 앓(와)평디마을은 4·3사건 이후 상동으로 편입됨(자료 : 노형동사무소, 외도동사무소, 애월읍사무소 내부자료)

한다. 옛 ‘우령이’, ‘제멩이’, ‘수정동’ 일대는 도시계획정리 사업으로 조성되어, ‘외도1동 마을회’로 통합 운영되고 있다. 외도 1동은 제주시 중심지에서 서쪽으로 7km~9km 일주도로 남쪽에 위치해 있는 법정동이다. 서쪽으로는 조부천을 경계로 애월읍과 인접하고 북쪽으로는 연대마을, 동쪽으로는 월대, 내도, 도평동과 경계를 이루고 있다. 1914년 제주군(濟州郡) 외도리, 1955년 제주시 외도1동이라 하다가 1962년 동의 통폐합에 따라 외도동에 합쳐졌다.

외도동의 외도 2동은 제주시 중심지에서 서쪽으로 7km~9km 일주도로 변에 위치한 법정동으로서 서부해안에 자리잡은 월대마을과 연대마을 등 두 개의 자연마을을 합친 지역을 말한다. 1955년에 제주시 외도2동이라 했다가, 1962년 외도동에 통합되어 오늘에 이르고 있다.

외도동의 도평동은 제주시 중심에서 서쪽으로 7km~9km 일주도로변 내도오거리에서 남쪽 1km~1.5km의 거리에 위치한 법정동으로서, 외도동의 남쪽지경을 차지하면서 북쪽으로는 내도동, 서쪽으로는 외도 1동과 애월읍 광령리, 남쪽으로는 해안동과 이웃하고 있다. 1914년 행정구역의 폐합에 따라 제주면 도평리가 되었다가 1931년 제주군 도평리로 변경되었다. 이후 1955년 제주시에 편입되어 동(洞)이 되었고, 1962년 동제(洞制) 실시에 따라 행정구역상 외도동에 통합되었다.

애월읍의 광령 1리는 제주시에서 애월읍으로 들어오는 입구에 위치한 전형적인 중산간 마을로 행정리이다. 제주시내와의 거리는 10km이며 서쪽 고성리와는 2km, 북쪽으로 외도동과는 3km의 거리에 있다. 광령의 중심 마을인 광령 1리는 칠성동산 하단에 동서로 길게 누운 서낭동산을 병풍 삼고 광령천을 오른쪽 어깨로 삼아 비교적 넓은 지역에 설촌되었다. 본래 제주군 애월면 지역으로 광령리라 하였는데, 1914년 행정구역 개편에 따라 광령리가 되었고, 이후 1963년에 광령 1리, 광령 2리, 광령 3리로 분리되었다.

광령 2리는 애월읍의 북동쪽 산간에 위치한 행정리로서, 제주시를 중심으로 서쪽 11km 지점에 중산간도로 약1km 평화로 약 900m 중산간에 위치한 마을이다.



그림 2. 마을별 표지석

## 2. 인구

광령천과 인접해 있는 6개 마을의 전체 인구 구성을 살펴보면 <표 2>와 같이 총 7,097세대이며, 인구수는 19,230명으로 남자 9,695명, 여자 9,535명이다. 이를 마을별로 보면 해안동이 421세대 1,124명, 외도 1동이 4,313세대 12,496명, 외도 2동이 427세대 999명, 도평동이 512세대 1,178명, 광령 1리가 1,062세대 2,690명, 광령 2리가 362세대 743명으로 외도 1동이 세대수와 인구수가 가장 많다. 그리고 마을들의 인구 밀도를 보면 외도 1동이 3,491/km로 인구밀도가 가장 높은 마을로 나타나며 다음으로 외도2동, 광령 1리, 도평동, 해안동 마을 순으로 나타난다.

〈표 2〉 마을별 인구 현황

(주민등록 인구현황〈외국인제외〉 2012.12.31 기준)

마을명	세대수	인구수(명.%)			인구 밀도
		계	남자	여자	
총계	7,097	19,230	9,695(101.7)	9,535	147/km <sup>2</sup>
해안동	421	1,124	581(107)	543	21명/km <sup>2</sup>
외도 1동	4,313	12,496	6,229(99.4)	6,267	3,491/km <sup>2</sup>
외도 2동	427	999	528(112.1)	471	3,330/km <sup>2</sup>
도평동	512	1,178	572(94.4)	606	173/km <sup>2</sup>
광령 1리	1,062	2,690	1,374(104.4)	1,316	205/km <sup>2</sup>
광령 2리	362	743	411(123.8)	332	44/km <sup>2</sup>

(자료 : 노형동사무소, 외도동사무소, 애월읍사무소 내부자료)

2012년 기준, 노형동의 인구수를 보면 51,124명<sup>1)</sup>이며 이는 제주시 전체인구 429,656명의 11.9%에 해당되는 인구이다. 노형동의 인구 중 광령천을 끼고 있는 해안동의 인구만을 살펴보면, 1,124명으로 노형동 전체의 2.2%로 매우 미미하다.

외도동의 인구수를 보면 16,165명이며 이는 제주시 전체인구의 3.8%에 해당되는 인구이다. 외도동의 인구를 광령천과 접하고 있는 외도1동과 외도2동, 도평동을 중심으로 살펴보면, 외도 1동은 12,496명으로 외도동 전체의 77.3%를 차지하고 있고, 외도 2동은 999명으로 6.2%, 도평동은 1,178명으로 7.3%를 점하고 있다. 외도 1동 인구가 외도동 인구의 77.3%를 차지하고 있는 것은 마을면적이 상대적으로 넓은 이유도 있지만 가장 큰 요인은 1997년 4월부터 본격적으로 시행된 ‘외도 토지구획정리사업’에 따라 대규모 아파트단지가 건설되어 많은 인구가 유입된 결과로 보인다. 현재도 외도 1동은 아파트단지를 중심으로 지속적으로 공공주택이 건설되고 있으며 더불어 주변 상권이 발달하고 있어 인구는 계속적으로 증가 추세를 보이고 있다.

애월읍의 인구수를 보면 28,985명이며 이는 제주시 전체인구의 6.8%에 해당되는 인구이다. 애월읍의 인구 중 광령천을 끼고 있는 광령1리와 광령2리를 중심으로 살펴보면, 광령1리는 2,690명으로 애월읍 전체의 9.3%를 차지하고 있고, 광령2리는 743명으로 2.6%를 점하고 있다.

1) (제주시, 마을소속읍·동 인구 현황)

(주민등록 인구현황〈외국인제외〉 2012. 12. 31 기준)

구분	세대수	인구수(명.%)		
		계	남자	여자
제주시	168,658	429,656	214,588	215,068
노형동	18,438	51,124	25,070	26,054
외도동	5,814	16,165	8,119	8,046
애월읍	11,868	28,985	14,814	14,171

광령천과 인접한 마을들의 남녀 성비를 보면, 해안동은 107:100, 외도 1동은 99.4:100, 외도 2동은 112.1:100, 도평동은 94.4:100, 광령 1리는 104.4:100, 광령 2리는 123.8:100이다. 이 중 외도 1동과 도평동만이 여성이 남성보다 더 많이 거주하는 것으로 나타났다. 특히광령 2리의 남성 비율이 제주 시의 99.8:100, 애월읍의 104.5:100 보다 훨씬 높게 나타나는데, 이는 제주관광대학교 남학생들이 이 지역에 유입된 결과로 보인다<sup>2)</sup>.

광령천과 인접한 마을들의 세대별 가족 수를 보면, 해안동은 2.7명, 외도 1동은 2.9명, 외도 2동은 2.3명, 도평동은 2.3명, 광령 1리는 2.6명, 광령 2리는 2.1명이다. 이들 지역의 평균 세대별 가족 수는 2.67명이다. 해안동과 외도 1동, 광령 1리의 평균 세대별 가족 수가 제주시 평균 세대별 가족 수 2.55명 보다 높게 나타나고 있다. 이는 이 마을들이 제주시와의 접근성이 높아 영·유아 및 10대의 자녀를 둔 젊은 부부세대들의 주거지로서 각광받고 있는 최근 추세에의 결과이다.

〈표 3〉 연령별 인구 분포 및 추이(2010 ~ 2012)

(2012년 12월 31일 기준)

마을 명	2010년		2011년		2012년	
	10대이하(%)	30~40대(%)	10대이하(%)	30~40대(%)	10대이하(%)	30~40대(%)
해안동	159(11.8)	462(34.3)	159(11.5)	432(31.2)	156(13.9)	453(40.3)
외도 1동	3,967(34)	4,660(39.9)	4,454(36.6)	4,860(39.9)	4,259(34.1)	4,975(39.8)
광령 1리	729(27.3)	982(36.8)	695(26.3)	883(33.4)	702(25)	999(37)

(자료 : 노형동사무소, 외도동사무소, 애월읍사무소 내부자료)

해안동, 외도 1동, 광령 1리의 10대이하와 30~40대의 인구 분포 및 추이를 보면 〈표 3〉과 같이 10대이하와 30~40대의 인구 구성비가 60%~80%를 차지하고 있음을 확인할 수 있다.

### 3. 면적

해안동은 구 제주시의 서단에 있는 위치해 있으며, 2012년 현재 면적은 20.02km<sup>2</sup>이다. 이는 노형동 전체 면적 45.25km<sup>2</sup>의 44.2%에 해당되는 면적이다. 과거 제주시 축산정책에 의해 1969년에 이 지역이 축산단지로 개발되어 지금의 해안축산마을로 조성되었다.

외도 1동은 구 제주시의 서쪽 끝에 위치해 있는 동으로서 전체 면적은 3.58km<sup>2</sup>이다. 이는 외도동 전체 면적 8.41km<sup>2</sup>의 45.6%에 해당되는 면적이다. 최근에는 동의 북쪽으로 대규모 단지가 입지하여 구 제주시의 쾌적한 교외 주거지로 각광받고 있다.

외도 2동은 2012년 현재 면적은 0.3km<sup>2</sup>이다. 이는 외도동 전체 면적의 3.6%에 해당되는 면적이다.

2) 광령 2리 관계자의 인터뷰를 통해서 도출된 결과임.

도평동은 구 제주시의 서부에 있는 동으로 전체 면적은 2.96km<sup>2</sup>이다. 이는 외도동 전체 면적의 35.2%에 해당되는 면적이다.

광령 1리는 애월읍의 북부에 위치해 있으며 전체 면적은 13.13km<sup>2</sup>이다. 이는 애월읍 전체 면적 202.16km<sup>2</sup>의 6.5%에 해당되는 면적이다.

광령 2리는 애월읍의 북동쪽 산간에 위치해 있으며, 2012년 현재 면적은 8.30km<sup>2</sup>이다. 이는 애월읍 전체 면적의 4.1%에 해당되는 면적이다.

〈표 4〉 마을별 면적 현황

(2012년 12월 31일 기준)

마을명	면적(km <sup>2</sup> )	마을소속 읍·동	면적(km <sup>2</sup> )	비율(%)
해안동	20.02	노형동	45.25	44.2
외도 1동	3.58	외도동	8.41	42.6
외도 2동	0.3	〃	〃	3.6
도평동	2.96	〃	〃	35.2
광령 1리	13.13	애월읍	202.16	6.5
광령 2리	8.30	〃	〃	4.1

(자료 : 노형동사무소, 외도동사무소, 애월읍사무소 내부자료)

## 4. 산업구조

광령천과 접해 있는 마을들의 농가수를 살펴보면 6개 마을의 총 세대수 7,097호 중 20.6%인 1,461호가 농업에 종사하고 있으며, 해안동과 광령 1리, 광령 2리, 도평동은 중산간 마을 특유의 밭농사와 축산업에 주력하고 있다.

〈표 5〉 마을별 경지면적 현황

(2012년 12월 31일 기준)

구분	계	전	답	과수	임야	기타
해안동(ha)	2,021	148	-	45	1,537	291
외도 1동(ha)	239.3	177	21	40	1	0.3
외도 2동(ha)	9	9	-	-	-	-
도평동(ha)	210.3	72	1	136	0.5	0.8
광령1리(ha)	1,313.5	256.1	17.2	144.6	636.4	259.2
광령2리(ha)	831	71	1	50	628	81

(자료 : 노형동사무소, 외도동사무소, 애월읍사무소 내부자료)

해안동의 총 경지면적은 2,021ha이고 이 중 전 148ha, 과수 45ha, 임야 1,537, 기타 291ha 등이다. 주민들 중 210호가 농업에 종사하고 있으며 대부분이 농업과 축산업에 종사하고 있다. 농업은 주로 감귤 재배와 보리, 콩 등이 약간 생산되고 있으며 축산업은 소와 말이 사육되고 있다.

외도 1동의 총 경지면적은 239.3ha이고 이 중 전 177ha, 답 21ha, 과수 40ha, 임야 1ha, 기타 0.3ha 등이다. 외도 1동에서 농업에 종사하는 농가수는 763호이다. 논농사는 경작하지 않으며, 주요 발작물로 보리와 파 등의 채소류이며 감귤도 재배되고 있다.

외도 2동의 총 경지면적은 9ha이고 전부가 전(田)이다. 발작물로는 보리와 채소류가 주로 재배되고 있다. 특히 바다를 끼고 있는 외도 2동에서는 어업에 종사하는 주민이 확인되는데 어선 수는 18척, 해녀 수는 32명으로 파악된다.<sup>3)</sup> 이 지역에는 2개의 포구가 있는데 하나는 연대동에 있는 연대개(‘너븐여개’라고도 함), 다른 하나는 월대동에 위치하는 도그내개(‘도근개’, ‘조공개’, ‘외도개’라고도 함)이다.

도평동의 총 경지면적은 210.3ha이다. 이 중 전 72ha, 답 1ha, 과수 136ha, 임야 0.5ha, 기타 0.8ha 등이다. 주민들 중 138호가 농업에 종사하며 이들 대부분이 감귤을 경작하고 있다.

광령 1리의 총 경지면적 1,313.5ha이다. 이 중 전 256.1ha, 답 17.2ha, 과수원 144.6ha, 임야 636.4ha, 기타 259.2ha 등이다. 이를 전체 면적 비율로 보면 밭과 논이 20.8%이며, 과수원이 11%를 차지하고 있다. 광령 1리는 애월읍의 감귤주산단지로서의 위상을 가질 정도로 주 산업은 감귤산업이다. 전체 농가 소득 중 감귤 소득이 약 60%를 차지하며 그 밖에 농산물로 보리, 조, 고구마, 참깨, 마늘, 콩, 유채 등도 재배하고 있다.

광령 2리의 주 산업은 감귤, 보리, 콩, 유채, 축산업 등으로서 전형적인 중산간 농촌마을이다. 총 경지면적 831ha이고 이 중 전 70.6ha, 답 0.8ha, 과수원 49.5ha, 임야 628.2ha, 기타 80.9ha이고 호당 경지면적은 1.21ha이다. 전체 농가 소득의 90% 가량이 감귤소득이다. 그리고 축산소득은 약 10%를 차지한다.

〈표 6〉 마을별 농가수(호)

(2012년 12월 31일 기준)

구 분	계	해안동	외도 1동	외도 2동	도평동	광령 1리	광령 2리
농 가	1,461	210	763	75	138	170	105
비농가	5,636	211	3,550	352	374	892	257

(자료 : 노형동사무소, 외도동사무소, 애월읍사무소 내부자료)

3) 외도동사무소 내부자료.



광령천과 인접해 있는 6개 마을의 사업체 분포현황을 살펴보면 <표 7>과 같이 이들 마을에는 제조업·건설업·서비스업 등 총 818개 사업체가 입지해 있다. 이를 업종별로 보면 도매 및 소매업체가 204개(24.9%), 숙박·음식점업체가 183개(22.4%), 교육서비스업체가 84개(10.3%), 보건사회복지사업체가 62(7.6%), 건설업체가 48개(5.9%), 제조업체가 37개(4.5%), 오락·문화·운동관련사업체가 32개(3.9%), 운수업체가 20개(2.4%) 순으로 입지하고 있다.

〈표 7〉 마을별 업종별 사업체수 분포현황

(2012년 12월 31일 기준)

마을명	제조업	건설업	도매 및 소매업	숙박·음식점업	운수업	교육서비스업	보건사회복지사업	오락·문화·운동관련사업	기타	합계
계	37	48	204	183	20	84	62	32	148	818
해안동	4	7	17	6	9	2	3	3	12	63
외도 1동	22	35	109	118	8	61	44	18	96	511
외도 2동	4	1	13	27	1	13	1	2	24	86
도평동	4	2	25	2	2	1	8	2	8	54
광령 1리	2	1	22	14	-	5	6	6	4	60
광령 2리	1	2	18	16	-	2	-	1	4	44

(자료 : 노형동사무소, 외도동사무소, 애월읍사무소 내부자료)

해안동에는 총 63개 사업체가 입지하고 있으며 업종별로는 도매 및 소매업체 17개, 운수업체 20개, 건설업체 7개, 숙박·음식점업체 6개 순으로 입지한다.

외도 1동에는 6개 마을 중 사업체 수가 총 511개로 가장 많이 입지하고 있다. 업종별로 보면 숙박·음식점업체가 118개로 가장 많고, 다음으로 도매 및 소매업체가 109개, 교육서비스업체가 61개, 보건사회복지사업체가 44개, 건설업체가 35개, 제조업체 22개, 오락·문화·운동관련사업체가 18개, 운수업체가 8개 순으로 입지하고 있다. 특히 2004년과 비교해 보면<sup>4)</sup> 총 업체수가 245개나

4) 2004년 외도 1동 사업체수 : 총 266개, 운수업 10개, 숙박·음식업 43개, 도매 및 소매업 37개, 제조업 15개, 교육서비스업 14개, 오락·문화·운동관련사업 13개, 보건사회복지사업 10개, 건설업 6개, 기타 27개(자료 : 외도동사무소 내부자료)

증가하였고 그 중 숙박·음식점업은 75개가 늘어나 업종별 사업체 중 가장 많은 증가를 보이고 있다. 외도 1동에 많은 사업체가 입지하고 있는 이유는 대형 아파트 단지가 들어서고 그에 따른 도로정비와 토지구획사업 등이 대대적으로 이루어지는 등 유리한 사업체 입지조건이 조성되었기 때문으로 보인다.

외도 2동에는 총 86개 사업체가 입지하고 있으며 업종별로는 숙박·음식업체가 27개, 도매 및 소매업체와 교육서비스업체가 각각 13개, 제조업체 4개 순으로 입지하고 있다. 외도 2동에도 숙박 및 음식점체나 도매 및 소매업체, 교육서비스업체가 비교적 많이 입지하고 있는 것은 위치적으로는 외도 1동의 아파트단지와 바로 연결되고 있고 또한 애안일주도로에서부터 바로 마을이 이어지고 있기 때문인 것으로 파악된다.

도평동에는 총 54개 사업체가 입지하고 있으며 업종별로 보면 도매 및 소매업체가 25개, 보건사회복지사업체가 8개, 제조업체가 4개 순이다. 지역내에 숙박·음식업체가 2개, 오락·문화·운동관련사업체가 2개, 교육서비스업체 1개로 다른 마을보다 비교적 적게 입지하고 있는데, 이는 도평동이 아직까지는 농촌적·전원적 마을임을 보여주는 것이다.

광령 1리는 총 60개 사업체가 입지하고 있으며 업종별로 보면 도매 및 소매업체가 22개, 숙박·음식업체가 14개, 보건사회복지사업체와 오락·문화·운동관련사업체가 각각 6개 순이다.

광령 2리는 총 44개 사업체가 입지하고 업종별로는 도매 및 소매업이 18개, 숙박·음식업체가 16개 순이다. 이 지역이 전형적인 농촌마을임에도 비교적 많은 사업체가 입지하고 있는 것은 제주관광대학을 중심으로 하여 주변에 도·소매업과 음식점들이 입지하기 때문이라 이해된다.

## 참고문헌

- 제주도·한라산생태문화연구소, 2006, 「한라산의 하천」, 도서출판 각.
- 외도동향토지편찬위원회, 2005, 「외도동향토지」, 도서출판 각.
- 노형지발간위원회, 2005, 「노형동지」, 반석원색인쇄사.
- 광령1리, 1990, 「광령약사」, 재승종합인쇄사.
- <http://www.jejusi.go.kr>