

올레길 개설에 따른 마을주민의 평가 및 개선요구에 관한 기초연구

Basic research evaluating the impact of the opening of Jeju Olle trails on the local villagers, and suggesting ideas for improvement

김성보* 김태일**
Kim, Sung Bo Kim, Tae Il

Background and purpose of the study

Jeju people wanted to share the beautiful environment of Jeju with all of the people who visit Jeju and so they made the Jeju Olle trails as an alternative method of moving around the island. The trails also gave a new perspective of the damage to nature caused by other forms of development. A lot of Olle trails pass through villages and they have both a direct and an indirect influence on the village and its residents, but the village itself is not connected to the income it generates and the town is not promoted. These problems have been recently pointed out.

The focus of this study is to propose a way that the villages and villagers can coexist with the Olle trails and uses a survey to assess the attitude of the villagers toward the Olle trails.

키워드 : 제주올레

Keywords : jejuolle

1. 연구의 배경 및 목적

제주올레는 기본적으로 관광객을 염두에 두고 관광지 화하기 위한 목적으로 개설된 것이 아니다. 제주도민과 제주방문객들이 진정한 제주의 아름다운 환경을 함께 공유하고 각종 개발로 인한 자연훼손에 대해 새로운 시각의 대안적인 운동에서 시작되었다. 그러나 적지 않은 올레 코스가 마을을 지나고 있고 마을과 마을 주민에 직·간접적으로 영향을 주고 있지만 마을을 홍보하고 소득창출로 연결되지 못하고 있다는 문제점도 지적되고 있다.

본 연구는 올레개설을 통해 마을과 마을 주민이 공존할 수 있는 방안제시에 초점을 두고 있으며 이를 위한 마을주민들의 올레개설에 대한 평가와 의식조사를 파악하고자 함이 주요 목적이다.

2. 연구방법

2.1 조사방법

마을 주민들의 올레개설에 대한 평가와 의식조사방법에는 여러 가지가 있으나 본 연구에서는 시간적 공간적 효율성을 고려할 때 설문조사가 적절하다고 판단하여 설문조사를 실시하였다.

설문조사는 올레코스가 지나가는 마을주민을 대상으로 하였으며 각 코스별로 25부~30부를 직접 배포하고 회수하는 방식으로 진행되었다. 배포 설문지는 총 630부였으

며 유효 설문지 회수는 441부로 70% 회수율이었다. 설문조사를 실시하였으며, 주요항목은 다음과 같다.

- 1) 올레에 대한 전반적인 평가
- 2) 올레에 대한 만족과 불만족
- 3) 올레에 대하여 긍정 및 부정적인 이유
- 4) 향후 올레개설방향
- 5) 올레의 개선 부분

2.2 조사자 속성

설문조사에 응한 마을 주민은 남성과 여성의 비율이 각각 53.9%와 46.1%로 남성 비율이 약간 높고 연령대에 있어서는 40대가 29.3%, 30대가 25.6%로 높은 비율을 차지하고 있다. 이들의 직업은 농업/어업에 종사자의 비율이 31.7%, 서비스업이 21.7%로 1차 및 2차 산업 종사자

표 1. 마을 주민 조사자 속성

항목	내용	빈도(n)	비율(%)
성별	여자	203	46.1
	남자	237	53.9
연령	20세이하	15	3.4
	21-30세	49	11.1
	31-40세	113	25.6
	41-50세	129	29.3
	51-60세	85	19.3
	60세이상		11.3
직업	농업/어업	139	31.7
	서비스업	95	21.7
	공무원	56	12.8
	전업주부	52	11.9
	회사원	52	11.9
	무직	44	10.0

* 학생회원 · 제주대학교 산업대학원 건축공학과, 석사과정

** 정회원 · 제주대학교 건축학과, 교수

이면서 30대와 40대의 연령층이 주류를 이루는 그룹으로 파악되었다(표1).

3 올레 개설에 대한 마을 주민 평가

3.1 올레 개설에 대한 만족

올레 길 개설에 대한 마을주민들의 평가는 '매우 만족'이 50.1%, '대체로 만족'이 42.6%로 만족하는 비율이 92.7%로 높게 나타났다(그림1).

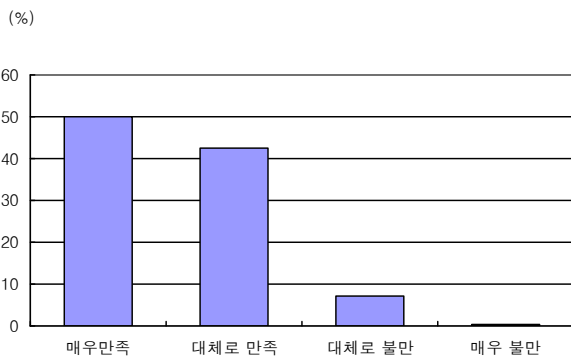


그림 1 올레길에 대한 전반적인 만족도(n=441)

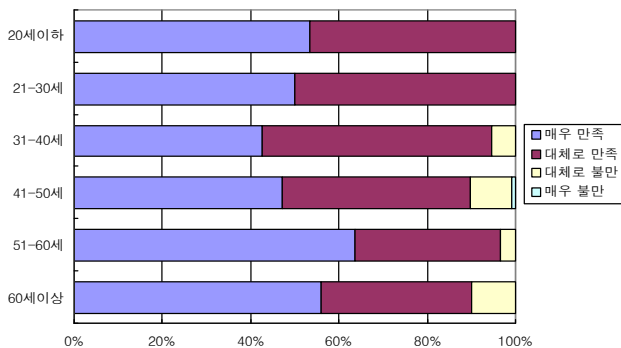


그림 2. 연령별 올레 코스 전반에 대한 만족도
($P < 0.25$ $df = 15$ $\chi^2 = 18.29$)

연령별로 만족도를 살펴본 결과 60대 이상에서는 매우 만족하는 비율이 높은 반면 30대-40대에서는 매우 만족하는 비율이 낮게 났으나 유의 수준 $P < 0.25$ 로 연령별로 특별한 유의한 점 즉 연령별 만족에 대해서는 큰 차이가 없는 것으로 파악되었다(그림2).

다만 총 21개 코스를 장소별로 분류하여 만족도를 살펴본 결과(그림3), 유의 수준 $P < 0.072$ 로 장소별 코스에 대한 평가는 유의미하며 전반적으로는 매우 만족하는 지

역 코스는 바다 코스의 마을이며 다음이 중산간 코스의 마을, 섬코스 마을의 순으로 나타났다(그림4-3). 매우 만족, 대체로 만족하는 경우를 종합한 전반적인 만족의 비율은 중산간 지역 마을이 다소 높게 나타났다.

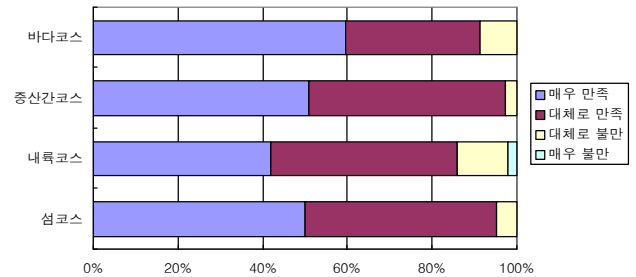


그림 3. 장소별 코스에 대한 평가($P < 0.072$ $df = 9$ $\chi^2 = 15.745$)

한편 만족과 불만족의 원인을 살펴보면, 만족스러운 이유는 마을에 대한 간접적인 홍보와 마을의 작은 경제에 대한 보탬 또는 마을 홍보로 인한 생산물 등의 직거래로 나타났고(그림4), 만족스럽지 못한 직접적인 이유는 직접적 소득 없으며, 마을시설 무단 사용과 쓰레기 투기 등으로 나타나 소득창출과 환경훼손이 가장 큰 문제인 것으로 파악되었다(그림5).

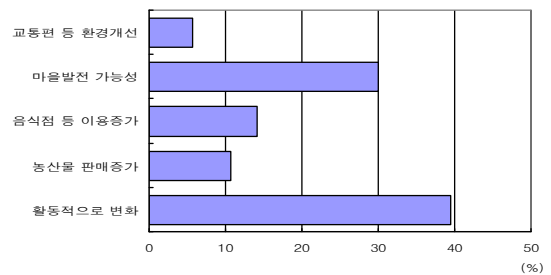


그림 4. 만족스러운 이유(n=403)

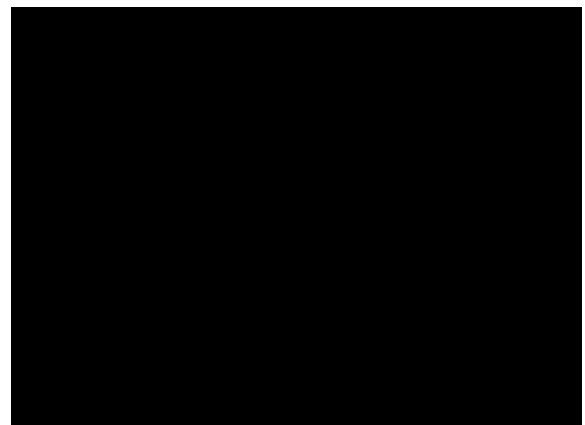


그림 5. 불만스러운 이유(n=33)

3.2 올레 개설에 대한 평가와 개선방향

마을사람들은 올레길 개선방향에 대하여 마을주변에

있는 유적과 문화시설을 통과하여 마을을 홍보할 수 있게 되기를 가장 크게 기대하고 있는 것으로 파악되었다(그림6). 다음으로 마을을 통과하되 주민들과의 교류가 이루어질수 있기를 기대하는 비율도 높게 나타났는데 궁극적으로 마을의 직접적인 소득 창출로 이어지는 연계

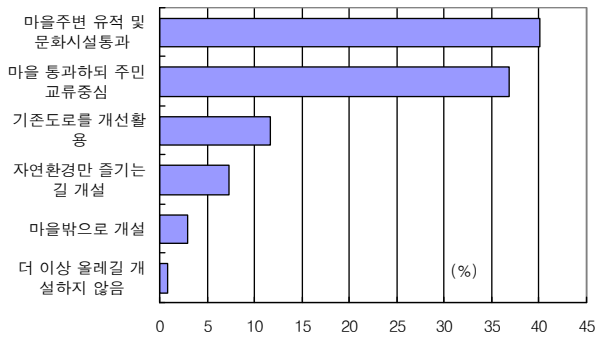


그림 6. 올레길 개선방향(n=436)

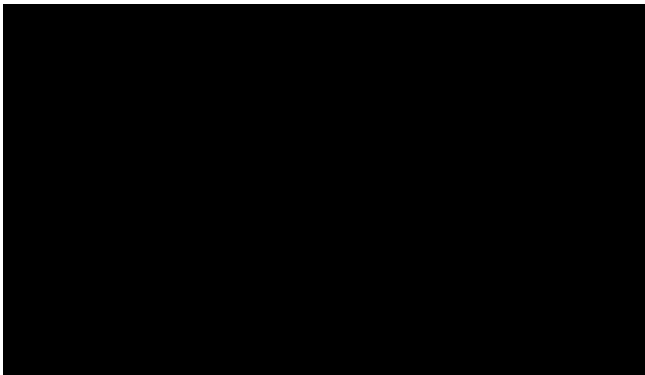


그림 7. 올레꾼이 개선할 사항(n=432)

프로그램을 개발하고 올레꾼들을 마을로 끌어 들일 수 있도록 노력해야 할 것으로 생각된다.

그리고 올레 환경의 개선에 있어서 마을주민 뿐만 아니라 이용자인 올레꾼, 개설자인 (사)올레사무국에 대한 요구사항에 있어서 다양한 의견과 요구사항이 있는 것으로 파악되었다. 먼저 올레꾼들이 개선해야 할 부분에 대해서는 가장 먼저 개선할 문제가 쓰레기 처리로 나타났고, 그 다음 순위로서 마을 통과 시 편의시설 이용으로 나타났다(그림7). 기본적으로 올레길 코스가 개설된 마을 주민들은 마을의 소득창출로 이어지기를 기대하면서도 쓰레기 투기, 마을 편의시설 이용하기, 주민과 인사와 같은 최소한의 예의 수준을 요구하고 있다고 생각된다.

이러한 문제점들은 올레꾼의 교육 강화와 직결되는 부분이며 올레꾼들의 정보수집의 주요매체인 인터넷을 통한 자료 제공시 보다 적극적인 홍보와 교육 강화 프로그램

이 필요하다고 할 수 있다.

특히 마을주민들은 (사)제주올레 사무국이 나서서 적극적으로 개선해야 할 1순위로 올레꾼 이용 방법 교육을 제시하고 있으며 2순위는 길 개설 후 지속적인 관리의 필요성, 3순위는 환경훼손 최소화를 제시하고 있는 것으로 나타났다(그림 8).



그림 8. 올레사무국에서 개선해야 할 사항(n=436)

4. 마을 활성화를 위한 요구 조건

자연환경 보전에 대한 의식에 대해서는 새로운 개발과 투자보다는 자연환경 최대한 보전을 중심으로 마을을 발전시켜나가는 것을 중시하고 있는 것으로 나타났다(그림 9). 지금까지 발전에 대한 대부분의 인식이 무언가 새로운 건물이나 번듯한 무언가를 지어서 보여주기 위한 토목공사 위주의 개발이었다면, 올레 길과 연계된 마을을 중심으로 발전에 대한 기본 인식이 변화하고 있음을 나타내고 있다.

특히 자연환경 최대한 보전을 중심으로 마을을 발전시키기 위한 방안으로는 빈집이나 공터를 활용하거나 자연자물을 이용한 최소한의 시설이 적당하다는 인식을 보여주고 있다(그림 10).

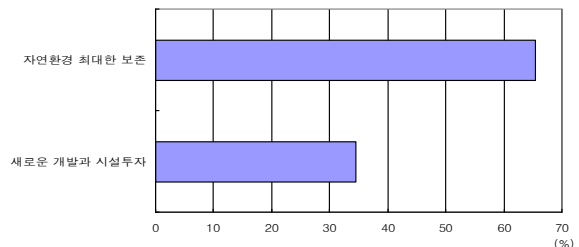


그림 9. 마을이 해야 할 일(n=437)

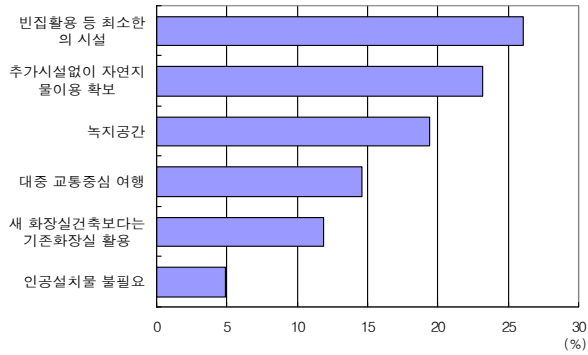


그림 10. 자연환경보존에 대한 생각(복수응답, n=371)

5. 종합정리 및 결론

설문조사에서 지적된 쓰레기, 주민과 인사 나누기, 남의 농작물에 손대지 않기 등과 같은 문제는 모두 개인의 역량에 의지하는 것이기는 하지만 여전히 지적되는 문제에 대해서는 더욱 효과적이고 아름다운 방법을 강구할 필요가 있으며 캠페인을 지속적으로 추진해 건전한 문화가 정착될 수 있도록 하는 것이 바람직하다고 본다.

마을이 해야 할 일을 묻는 질문에서 새로운 개발보다는 자연환경의 최대한 보존해야 한다는 응답이 2배 이상인 것은 대규모 개발이 더 이상 해법이 아니라는 것을 지역민들도 인식하고 있다는 것을 보여주는 것으로 생각된다.

기본적으로 올레길 조성에 따른 철학적 이념을 모두가 공유하고 올레 길을 걸으며 문화적 가치를 향유하고자 하는 노력이 우리 모두에게 부족하였다는 반성에서 시작되어야 할 것이다. 여기에는 (사)제주올레의 적절하고 효율적인 홍보와 교육의 부족, 탐방객들의 자기중심적인 태도와 인식의 문제, 그리고 행정기관의 일방적이고 편의적인 사업추진 등 각 분야에서 개선되어야 할 부분이 적지 않다고 할 수 있다.

참고문헌

국가균형발전위원회, 살기 좋은 지역 만들기, 제이플러스 에드, 2006
 운영태, 엄철호 역, 지역 만들기의 신조류, 기문당, 2008
 진영환, 임정민, 정윤희 옮김, 시민이 참가하는 마치즈쿠리(전략편), 한울아카데미, 2006
 진영환, 임정민, 정윤희 옮김, 시민이 참가하는 마치즈쿠리(사례편), 한울아카데미, 2006