

목 차

- 제주의 특성과 현황 / 7
 - 1. 지역의 특성 / 7
 - 2. 제주의 위치 / 7
 - 3. 일반 현황 / 8
 - 4. 제주특별자치도 조직 및 인력 / 8
 - 5. 2007년도 재정 규모 / 9

- 제주수산 개황 / 10
 - 1. 수산업 동향 / 10
 - 2. 수산업의 위치 / 11
 - 3. 해양수산 행정기구 및 연혁 / 12
 - 4. 해양수산 유관기관 단체 / 15

- 2007년도 제주특별자치도 해양수산정책 현황 / 17
- 2006년도 해양수산사업 투자실적 / 18
- 2007년도 해양수산사업 투자계획 / 23
- 2007년도 역점사업 추진계획 / 29
- 2007년도 달라지는 주요시책 / 47

- < 부 록 > / 57
 - 해양수산기본통계 / 58
 - 수산세력 변동 추이 / 84
 - 뉴제주 운동 - 청정바다 3대 실천운동 / 108

제주의 특성과 현황

1 지역특성

- 대륙(중국, 러시아)과 해양(일본, 동남아)을 연결하는 요충지
- 천혜의 자연경관이 수려한 세계적인 휴양관광지
- 독특한 지리환경과 옛 탐라국의 역사가 깃든 특이한 민속문화, 다른곳에서는 볼 수 없는 고유한 관광성(삼다, 삼무, 삼려)

2 제주의 위치

- 동경 : 126°08' ~ 126°58'
- 북위 : 33°06' ~ 34°00'

※ 기후(연평균)

강수량(mm) :	제주 1,456.9	서귀포 1,850.8
평균기온(°C) :	제주 15.5	서귀포 16.2
평균풍속(m/s) :	제주 3.8	서귀포 3.1



3 일반현황

인 구 — 208,424세대 561,695천명 ('06.12.31 현재)

- 남자 280,711명(49.9%), 여자 280,984명(50.1%)
- 제주시 405,819명(72.2%), 서귀포시 155,876명(27.8%)

면 적 — 1,848.4km² (전 국토의 1.9%)

- 제주시 977.8km²(52.9%), 서귀포시 870.6km²(47.1%)
- 도서 : 63(유인도8, 무인도 55), 해안선 419.95km, 일주도로 176.1km

행정구역 — 2행정시, 43읍·면·동, 479통, 172리

도내총생산 — 7조 9,166억원('05년 기준)

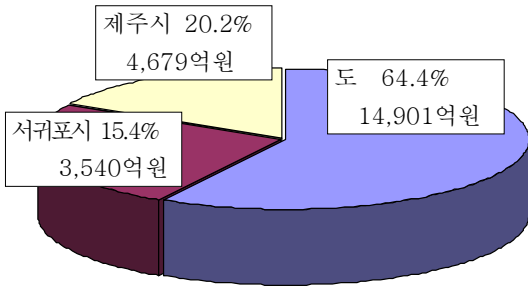
- 1인당 14,678천원, 산업구조 1차 18.6%, 2차 3.7%, 3차 77.7%

4 조직 및 인력

- 제주특별자치도 — 2부지사, 13실·국·단·본부, 48과·담당관, 11직속기관, 13사업소, 2합의제 행정기관
 - 정원 : 2,678명(본청1,015, 직속기관1,054, 사업소452, 도의회105, 합의제행정기관52)
 - 도의회 사무처 : 1처, 3담당관, 7전문위원
- 행정시(2개) — 10국 49과 8사무소
 - 정원 : 2,447명(행정시 1,445, 읍·면·동 1,002)

5 2007 재정규모

□ 예산 규모



예산규모 : 23,120억 원

- 일반회계 : 18,521(80.1%)
- 특별회계 : 4,599(19.9%)
- ※ 재정자립도 : 26.3%

□ 회계별 예산규모

(단위 : 억 원)

회 계 별	2007예산	2006예산*	증 감	증가율 (%)
계	23,120	20,734	2,386	11.5
일 반 회 계	18,521	15,694	2,827	18.0
특 별 회 계	4,599	5,040	△441	△8.7
공기업 특별회계	1,698	1,341	357	26.6
기 타 특별회계	2,901	3,699	△798	△21.6

◆ 2006년 예산은 자치단체 간 중복 편성 분을 제외한 실질 규모임

□ 분야별 예산 현황

(단위 : 억 원)

분 야 별	2007 예산	구성비(%)	비고
계	23,120	100	
1 차 산 업	3,961	17.1	
사 회 복 지	3,945	17.1	
교통·공공질서·관광	3,954	17.1	
지역개발, 지역경제	5,142	22.2	
환 경	3,306	14.3	
일반 행정 · 기타	2,812	12.2	

□ 기금운용 계획 : 19개기금 1,757억 원

□ 부채현황 : 총 6,465억 원 ('06. 12월말 기준)

- 국내채 4,901억 원, 해외채 1,564억 원

◆ 2007년도 7월 해외채 일시상환(적립액 1,767억 원)

제주수산개황

1 수산업 동향

□ 해 황

- 우리나라 최남단에 위치한 환해의 제주특별자치도 해역은 대마난류와 황해난류가 동서로 감싸면서 북상하고 계절에 따라 중국 대륙연안수, 남해연안수, 서해 냉수대 등 성질이 다른 여러 수괴의 영향을 복잡하게 받고 있으며, 연안 수역의 표층 수온 범위는 13℃~27℃로서 2월 하순경에 최저, 8월 중순경에 최고 수온치를 나타내고 수온의 변화는 11월 중순부터 5월 초순까지 0.5℃ 이하로 완만하게 변동된다.
- 해역별로 보면 제주특별자치도의 동쪽은 평균 수온보다 낮고 남쪽과 서쪽은 높은 경향을 보이고 있다.
- 이런 영향으로 본도 연근해 및 동중국해에는 난류성 어족의 회유로 및 월동장이 되므로 수산자원이 다양하게 분포하는 좋은 어장이 형성된다.

□ 주요어업

- 제주특별자치도의 주요어업은 연근해 어선어업, 마을어업, 양식어업으로 대별된다.
- 연근해 어선어업
 - 본도의 총 어선수는 2006년도말 현재 3,025척으로 이중 90% 이상이 10톤 미만의 소형어선이며 주요 어업으로는 성산포, 서귀포, 한림을 거점으로 한 갈치, 옥돔, 복어 연승어업, 추자도를 중심으로한 조기, 삼치 유자망어업, 제주시, 한림 등 전 연안에서의 오징어, 갈치 채낚기어업, 모슬포를 중심으로 한 방어 외줄낚시어업이 주종을 이루고 있다.
- 마을어업
 - 마을어업은 본도 어업종사자의 70% 이상을 차지하는 5천여 잠수들이 종사하고 있으며 주요 어획대상물로는 소라, 전복, 우뚝가사리, 톳, 성게 등으로 대부분 수출품이 되고 있다
- 양식어업
 - 본도는 지형상 내만이 없고 외해에 접해 있을 뿐만 아니라 태풍, 계절풍의 영향으로 바다에 시설을 필요로 하는 해면양식은 활발하지 못하나 어류 양식에 적합한 지하해수를 활용하는 육상양식어업과 종묘 생산업이 활발하게 이루어지고 있다.

2 수산업의 위치

□ 입지적 여건

【유리한 여건】

- 4면이 바다, 무공해 청정의 「섬」, 수려한 해안경관 등 어촌관광 잠재력 풍부
- 난류성 어족의 회유로 및 월동장으로 각종 어류 풍부
- 넙치, 전복 등의 육상양식 최적지

【불리한 여건】

- 대도시 소비시장 원거리 및 일본 위주의 제한된 수출시장
- 어업기본시설인 어항시설 취약, 연안어업 위주 영세성 어업구조
- 태풍 진로권, 해안선이 단조롭고 내만이 없어 바다시설 양식 부적합
- '94년 UN해양법 발효와 한·중·일간 어업협정 체결에 따른 새로운 어업질서 형성으로 연·근해 조업어장 축소
 - 한·일 어업협정('99.1) 및 한·중 어업협정(2001.6) 발효

□ 수산세력

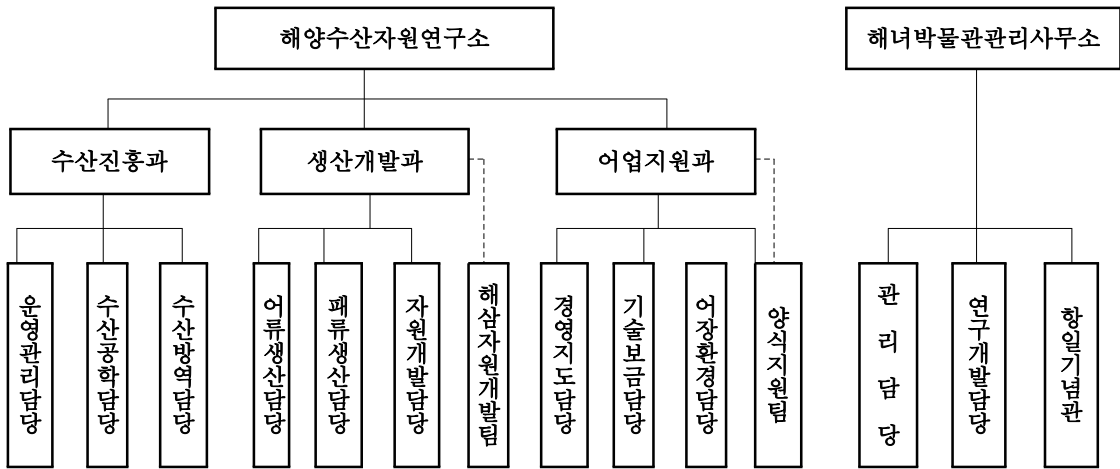
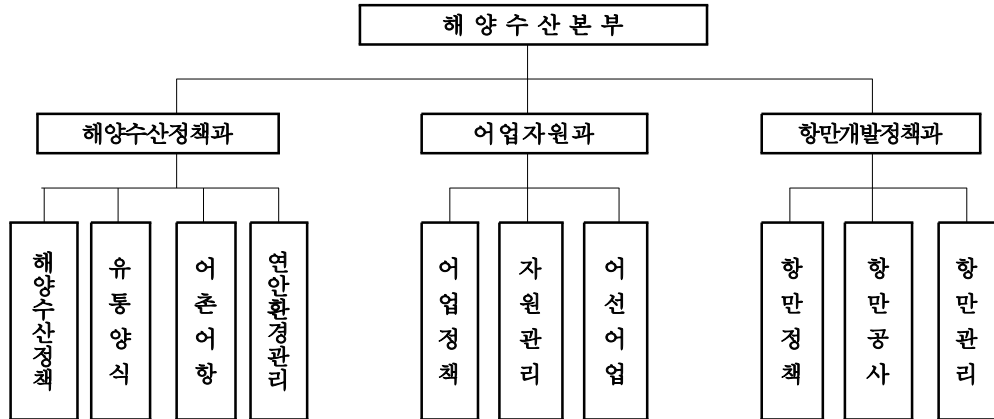
(2006.12.31 현재)

구 분		전 국	제 주	점유율(%)
어업가구 및 인 구	가 구(호)	77,001	6,924	8.9
	인 구(명)	211,610	19,388	9.2
어 선	척 수	90,735	3,025	3.3
	톤 수	700,810	20,632.68	2.9
	척당평균톤수	7.72	6.82	
수산물생산	수량(M/T)	3,031,719	107,894	3.6
	금액(백만원)	5,825,246	611,400	10.5
수산물 수출(천\$)		1,088,948	54,524	5.0

※ 어업가구 및 인구 : 2006 농림어업총조사 집계 결과

3 해양수산 행정 기구 및 연혁

기 구



정·현원 현황

구분	직렬	계	부이사관	농림수산 서기관	수산	지도	선박	토목 건축 전기	수산 연구	전기	수산 선박	수산 행정	수산 건축	수산 토목	전산	기능	계약
계(정원)		97	1	3	27		4	5	11	1	5	11	1	1		24	1
해양수산 정책과	정원	18	1	1	9			1				2	1	1		1	1
	현원	22	1	1	9			1				2	1	1	1	3	2(1)
어업 자원과	정원	26		1	5		3	1			4	1				11	
	현원	27		1	5		3	1			4					12	
항만개발 정책과	정원	16		1			1	3			1	7				3	
	현원	20		1	1		1	7				5				5	
사업소	정원	38		1	12	1			11	1		4				8	
	현원	36		1	11	1			11	1		4				7	

() 전임계약직

□ 행정시 직제

- 제 주 시 : 수산진흥담당, 어업지원담당, 해양시설담당, 연안환경관리담당
- 서귀포시 : 수산진흥담당, 어업지원담당, 해양시설담당, 연안환경관리담당

□ 연 혁

- 1946. 8. 1 도제실시와 함께 산업국 수산과 신설
- 1949.11. 6 산업국 수산과 폐지(제주지방해무청에 흡수)
- 1961.11.24 제주도 산업개발국 수산과 부활(제주지방해무청에서 분리)
- 1967.10. 북제주군, 남제주군 수산과 신설
- 1969. 9. 북제주군, 남제주군 수산과 폐지
- 1978.11.16 식산국 어업지도과 신설(어선계, 안전지도계)
 - 수산과 : 어업지도계, 증식계, 시설계
- 1981. 7. 1 서귀포시 수산계 신설
- 1981.11. 9 어업지도과 폐지 수산과에 통합
- 1984. 9.10 제주시 수산계 신설
- 1987. 1. 1 북제주군, 남제주군 수산과 부활
- 1990. 7.27 식산국 수산과를 수산과와 어업지도과로 분리
 - 수산과 : 어정계, 증식계, 수산시설계
 - 어업지도과 : 어선계, 어로보호계
- 1994. 6.29 신산국에서 산업경제국 수산과, 어업지도과로 변경
- 1995. 3.18 산업경제국 수산과, 어업지도과 계명칭 변경
 - 증식계 → 생산계 • 수산시설계 → 자원조성계
 - 어선계 → 어업지도계 • 어로보호계 → 어업지원계
- 1996. 2. 1 산업경제국 어업지도과 폐지, 농수산물국 수산과로 통합
 - 수산과 계명칭 변경 : 어업지원계 → 수산물유통계
- 1997. 7. 2 농수축산국 수산과 및 계명칭 변경
 - 수산과 → 해양수산물
 - 어정계 → 해양수산물정책계, 생산계 → 자원관리계
 - 자원조성계 → 해양개발계

- 1998. 9.14 직제명칭 변경 : 계 → 담당
- 1998. 10.9 직제신설 서귀포시 해양개발계
- 1999. 6.14 제주도 해양수산자원연구소 개소(2과 6담당 21명)
- 2002. 7.19 제주도 해양수산자원연구소 직제 변경 (2과 5담당 20명)
- 2003.10.14 제주도 농수축산국 해양수산과 직제명칭 변경
 - 수산물유통담당 → 연안관리담당
 - 어업지도담당 → 어업지원담당
- 2003.11.20 남제주군 해양수산과 직제명칭 변경
 - 수산진흥담당 → 해양수산진흥담당
 - 어업지도담당 → 어업지원담당
- 2004. 1. 17 서귀포시 직제명칭 변경 : 해양개발담당 → 해양정책담당
- 2004. 12. 31 제주시 직제 변경 및 신설
 - 명칭변경 : 해양수산담당 → 수산정책담당
 - 신 설 : 해양개발담당
- 2005. 2. 15 제주도 해양수산자원연구소 직제변경
 - 신 설 : 어병담당
- 2006. 7. 1 제주특별자치도 개편에 해양수산본부 신설 직제변경
 - 해양수산정책과 → 해양수산정책담당, 유통양식담당
어촌어항담당, 연안환경관리담당
 - 어업자원과 → 어업정책담당, 자원관리담당
어선어업담당
 - 항만개발정책과 → 항만정책담당, 항만공사담당, 항만관리담당

4. 해양수산 유관기관·단체

기관·단체명		주소	연락처
기관 (4)	부산지방해양수산청 제주해양관리단	제주시 건입동 918	720-2620
	제주해양경찰서	제주시 건입동 908	753-1891
	국립수산물품질관리원 제주수산물연구소	제주시 외도2동 1928	743-5881
	국립수산물품질검사원 제주지원	제주시 도남동 662 정부제주지방합동청사 3층	728-5600
단체 (31)	수협중앙회 제주영업본부	제주시 연동 292-34	747-4110
	제주시수산업협동조합	제주시 건입동 1439-4	753-1001
	서귀포수산업협동조합	서귀포시 서귀동 667-6	733-3501
	한림수산업협동조합	제주시 한림읍 한림리 1328-17	796-0911
	추자도수산업협동조합	제주시 추자면 대서리 4-9	742-8195
	성산포수산업협동조합	서귀포시 성산읍 성산리 225-1	782-3131
	모슬포수산업협동조합	서귀포시 대정읍 하모리 770-28	794-0556
	제주도해수어류양식수산업협동조합	제주시 삼도1동 803-1	723-0071
	한국수산업경영인제주도연합회	제주시 연동 313-80	745-2888
	제주도어선주협의회	제주시 건입동 1439-4	753-6538
	제주도수산해양개발협의회	제주시 연동 292-34	754-3483(FAX) 754-3414
	제주도연안어업인협의회	제주시 연동 292-34	011-691-6119
	사)제주특별자치도 근해연승어업인협의회	서귀포시 서귀동 667-6	732-3501
	제주도바다환경보전협의회	제주시 연동 273-40	747-7316
제주도해수어류종묘생산자협의회	제주시 구좌읍 하도리3232-3	782-0185	

	기관·단체명	주소	연락처
	제주도전복양식협의회	제주시 한림읍 귀덕리 4110	796-6031
	제주도항운노동조합	제주시 건입동 908-9	721-0131
	제주항만물류협회	제주시 건입동 1037-11	757-2925
	한국해운조합제주지부	제주시 건입동 918-30	720-8500
	선박안전기술공단제주지부	제주시 건입동 918-30	721-7401
	한국해양오염방제조합 제주지부	제주시 건입동 918-30	753-4376
	제주해운항만이용자협의회	제주시 건입동 918-21	722-5412
	여객선안전운항협의회	제주시 건입동 918-30	751-1901
	제주연안해운발전협의회	제주시 건입동 918-30	720-8500
	제주어업정보통신국	제주시 건입동 918-28	759-6336
	제주도자율관리어업공동체협의회	제주시 애월읍 하귀1리 526-3	011-690-4101
	제주해양연맹	제주대학교 해양과학대학	725-2461(FAX) 017-692-3433
	제주도해양스포츠낚시연합회	제주시 삼도2동 827-22	755-2470
	제주해상사업체협의회	제주시 화북1동 2194-2	725-9058
	바다살리기국민운동제주본부	제주시 연동 1372 신성빌딩6층	712-2358
	바다를사랑하는사람들의모임	제주시 조천읍 조천리 1370	019-352-3547
학교 (3)	제주대학교 해양과학대학	제주시 아라1동 1-1	754-3400
	제주대학교 해양과환경연구소	제주시 조천읍 함덕리	783-9260
	제주관광해양고등학교	서귀포시 성산읍 오조리 360	782-2102

= 비 전 =

【 희망의 바다, 3차 산업형 신해양 수산업 육성 】

수산업에 해양관광, 해양물류를 접목
「선택과 집중」에 의한 해양수산업의 경쟁력 확보



= 정 책 =

「6천억원시대에서 1조원시대」를 향한 성장동력 재가동

- 수산자원 회복을 통한 어업생산성 향상
- 어선어업 구조조정을 통한 경쟁력 확보
- 깨끗한 바다, 청정 안전 수산물 공급
- 쾌적하고 안전한 연안·해양환경 조성
- 다기능 복합어항 건설 및 도서지역 종합개발
- 국제자유도시에 걸맞는 국제관광 미항 건설

2006 해양수산업 투자실적(총괄)

총투자 86개사업 · 108,667백만원

- ▶ 사업비 108,667백만원(균특 16,909, 국비 66,660, 지방비 19,255
 융자 1,824 자담 4,019)
 - ☞ 정부지원사업 : 47개사업 · 96,673백만원
 (국고 83,569, 지방비 10,842, 융자 824, 자담 1,438)
 - ☞ 도자체사업 : 39개사업 · 11,994백만원
 (지방비 8,413, 융자 1,000, 자담 2,581)

□ 정부지원사업

(단위:백만원)

사업명	사업량	사업비	재원내역				
			균특	국비	지방비	융자	자담
합계	86개사업	108,667	16,909	66,660	19,255	1,824	4,019
소계	47개사업	96,673	16,909	66,660	10,842	824	1,438
수산자원조성	6개사업	12,244	8,371	750	3,023		100
인공어초시설	1,069ha	6,749	5,399		1,350		
인공어초사후관리	7,503ha	875	700		175		
해중립조성	6ha	875	700		175		
수산종묘매입방류	2,566천미	2,245	1,572		673		
소규모바다목장화	1개소	1,000		500	500		
어업자원자율관리 공동체지원	4개소	500		250	150		100
수산물유통지원	1개사업	2,715	1,000		800		915
수산물처리저장시설	1개소	2,715	1,000		800		915

(단위:백만원)

사업명	사업량	사업비	재원내역				
			균특	국비	지방비	융자	자담
어선어업지원	5개사업	8,297		7,242	1,612	204	73
연안어업구조조정	198척	8,062		6,450	1,612		
VHF무선설비	43대	43		21			22
어선기관대체	875마력	140				112	28
어선장비및설비개량	2척	100				80	20
어선용기계공급	3대	15				12	3
어항건설	1개사업	6,750	5,400		1,350		
지방어항건설	6개항	6,750	5,400		1,350		
어촌개발	2개사업	1,063	250	532	281		
어촌체험관광마을조성	1개소	500	250	250			
도서민여객선운임지원	1식	563		282	281		
해양환경보전	5개사업	4,131	1,738	811	1,582		
해양보호지역관리	1개소	630		441	189		
연안정비	5개소	2,076	1,038		1,038		
해양쓰레기수매	6개소	450		270	180		
양식어장정화	1,890ha	875	700		175		
해수욕장 정비	1개소	100		100			
양식어업기반조성	4개사업	1,664	150	507	657		350
친환경양식단지개보수	1개소	1,100		400	400		300
어류질병예방백신	1식	250		100	100		50
토속어류생태보존	1개소	300	150		150		
공수산질병관리사운영	2명	14		7	7		
잠수보호육성	1개사업	1,000		400	600		
잠수병치료감압실지원	1개소	1,000		400	600		

(단위:백만원)

사업명	사업량	사업비	재원내역				
			균특	국비	지방비	융자	자담
어업인후계자지원	2개사업	620				620	
어업인후계자육성	14명	420				420	
전업경영인육성	4명	200				200	
항만개발정책	21개사업	57,189		57,189			
제주항 건설	5개사업	29,913		29,913			
제주항 어항분구건설	1개소	5,751		5,751			
제주의항 서방파제축조	1개소	19,350		19,350			
제주의항 서방파제 축조공사 전면책임감리용역	1식	700		700			
제주의항(2단계)항만시설축조	1개소	4,012		4,012			
제주의항(2단계)항만시설축조 공사 전면책임감리용역	1식	100		100			
서귀포항 건설	3개사업	15,258		15,258			
서귀포항 외항안벽축조 및 기타	1개소	3,156		3,156			
서귀포항 남방파제 축조	1개소	11,102		11,102			
서귀포항 외항안벽축조 및 기타공사와 남방파제축조공사 전면책임감리용역	1식	1,000		1,000			
화순항 건설	2개사업	5,286		5,286			
화순항 동방파제 축조	1개소	5,000		5,000			
화순항 동방파제 축조공사 전면책임감리용역	1식	286		286			
성산포항 건설	1개사업	1,476		1,476			
성산포항 물양장 및 호안축조	1개소	1,476		1,476			
항만시설유지보수	10개사업	5,256		5,256			

□ 자체사업

(단위:백만원)

사업명	사업량	사업비	재원내역		
			지방비	융자	자담
소 계	39개사업	11,994	8,413	1,000	2,581
해양수산자원연구소운영	1식	473	473		
수산자원조성	1개사업	400	360		40
패조류투석	27ha	400	360		40
양식어업기반조성	2개사업	2,030	30	200	1,800
청정,안전,친환경우수양식장지원	2개소	30	30		
양식사료공동구매자금지원	1식	2,000		200	1,800
어선어업지원	13개사업	4,602	3,399	700	503
어선자동투양묘기지원	20대	90	63		27
어업용미끼구입자금	50,000상자	1,000		700	300
연안어선유류비지원	3,004척	1,000	1,000		
어선자동조타기공급	30대	150	105		45
채낚기자동릴시설	30대	60	42		18
어선자동양망기	10대	150	105		45
갈치채낚기양승기지원	10대	40	28		12
어획물어상자구입비지원	1식	60	60		
대형어업지도선건조	1척	1,500	1,500		
어업지도선수리	1척	217	217		
어선화재자동경보기및소화기시설	50척	115	81		34
유자망보관시설지원사업	25개소	100	90		10
주요항보안카메라시설	2개소	120	108		12

(단위:백만원)

사업명	사업량	사업비	재원내역		
			지방비	융자	자담
어항개발	1개사업	250	250		
지방어항정비	2개항	250	250		
도서개발	1개사업	100	100		
도서발전계획수립용역	2개도서	100	100		
어촌개발	3개사업	539	494		45
어업인복지회관건립	2개소	150	135		15
곽지어촌계민박시설보강	1개소	100	70		30
소규모어업 생산기반시설	20개소	289	289		
해양환경보전	3개사업	140	140		
바다환경 보전사업	1식	20	20		
해수욕장편의기능시설지원	10개소	80	80		
어선폐윤활유처리	액상 1,066드럼 고상 15,770kg	40	40		
어업인후계자지원	1개사업	10	10		
전도수산업경영인대회	40명	10	10		
잠수보호육성	2개사업	2,440	2,408		32
잠수탈의장시설	2개소	160	128		32
잠수질병진료비지원	11,440명	2,280	2,280		
수산물유통지원	6개사업	808	547	100	161
해조류 PP마대 지원	30,000개	37	37		
수산물직판장 시설	1개소	100	70		30
멸치두량용기지원	3개소	224	200		24
한림항 위판장 시설	1개소	187	80		107
수산물유통지원	4개소	160	160		
어류수매자금 지원	1식	100		100	
해양수산축제지원	5개축제	101	101		
한일어업자 교류	1식	8	8		
수산식품전시회참가홍보	1식	9	9		
바다의날행사지원	1식	8	8		
세계항만학회 등 학술대회	2식	15	15		
법환항 문화재지표조사 용역	1식	61	61		

2007 해양수산업 투자계획(총괄)

총투자 123개사업 · 138,997백만원

- ▶ 사업비 138,997백만원(균특 93,398) 국비 11,145, 지방비 28,174
 용자2,311 자담3,969)
 - ☞ 정부지원사업 : 56개사업 · 122,157백만원
 (균특 93,398 국고 11,145 지방비 13,800, 용자 1,411, 자담2,403)
 - ☞ 도자체사업 : 67개사업 · 16,840백만원
 (지방비 14,374, 용자 900, 자담 1,566)

□ 정부투자사업

(단위:백만원)

사업명	사업량	사업비	재원내역					비고
			균특	국비	지방비	용자	자담	
합계	123개사업	138,997	93,398	11,145	28,174	2,311	3,969	
소계	56개사업	122,157	93,398	11,145	13,800	1,411	2,403	
해양수산자원연구소	4개사업	1,851	1,181		670			
수산종묘배양장취수 시설공사	4열400mm	1,000	500		500			제주 계정
먹이배양동증설	1식	340	170		170			“
어업인교육훈련	1식	11	11					“
환경친화형배합사료 지원	1식	500	500					“
해양수산정책과	18개사업	23,298	13,773	945	7,090		1,490	
해양수산정책	2개사업	118	3	35	69		11	
어업인정보화교육	60명	3	3					제주 계정
최고수산업경영자 과정 교육	74명	115		35	69		11	농특
유통양식	5개사업	4,600	1,090	700	1,400		1,410	
외해가두리개발	1개소	1,400		700	420 (미확보)		280	농특
어류질병예방백신 지원	1식	500	200		200		100	제주 계정
수산물직매장	1개소	400	120		90		190	“
수산물위판장	1개소	800	320		240		240	“
산지가공시설	1개소	1,500	450		450		600	“

(단위:백만원)

사업명	사업량	사업비	재원내역					비고
			균특	국비	지방비	융자	자담	
어촌어항	6개사업	14,504	10,412		4,023		69	
어촌·어항복합공간	1식	1,250	625		625			제주계정
어촌관광단지	1식	600	300		300			“
어촌종합개발	1개권역	1,375	1,100		206		69	“
지방어항건설	6개항	6,000	4,800		1,200			“
도서개발	5개도서	4,739	3,317		1,422			“
내항여객선운임	3개도서	540	270		270			“
해양환경관리	5개사업	4,076	2,238	210	1,598			
양식어장정화사업	1,890ha	875	700		175			제주계정
해양쓰레기정화사업	6개소	350		210	140			수산발전
해양보호지역관리사업	1개소	715	500		215			제주계정
연안정비사업	5개소	2,076	1,038		1,038			“
방치폐선처리비지원	19척	60	30		30			“
어업자원과	11개사업	26,414	8,590	10,200	5,300	1,411	913	
수산자원조성 및 관리	6개사업	12,625	8,590	800	3,175		60	
인공어초시설	1,000ha	6,975	5,580		1,395			제주계정
어초어장관리사업	7,558ha	875	700		175			“
해중립조성	6ha	875	700		175			“
수산종묘매입방류	2,300천미	2,300	1,610		690			“
소규모바다목장사업	종묘방류1식	250		125	125			일반
	환경조성1식	750		375	375			
어업자원자율관리 공동체 지원	6개소	600		300	240		60	농특회계
어선어업지원	4개사업	12,789		9,000	1,525	1,411	853	
근해어선감척	10척	4,000		2,000		1,200	800	농특
연안어선감척	140척	8,525		7,000	1,525			“
어선장비 설비개량	4척	40				32	8	“
어선기관 대체	1,400마력	224				179	45	“
잠수보호 육성	1개사업	1,000		400	600			
잠수병 치료 감압실 지원	1식	1,000		400	600			농특

(단위:백만원)

사업명	사업량	사업비	재원내역					비고
			균특	국비	지방비	융자	자담	
항만개발정책과	27개사업	75,968	75,228		740			
제주항 건설	5개사업	41,891	41,891					
제주항 어항분구건설	1개소	2,930	2,930					제주계정
제주의항 서방파제축조공사	1개소	12,722	12,722					“
제주의항 서방파제 축조공사 전면책임감리용역	1식	286	286					“
제주의항(2단계)항만시설축조공사	1개소	25,030	25,030					“
제주의항(2단계)항만시설축조공사 전면책임감리용역	1식	923	923					“
서귀포항 건설	5개사업	14,312	14,312					
서귀포항 외항안벽축조 및 기타공사	1개소	8,534	8,534					제주계정
서귀포항 남방파제 축조공사	1개소	4,023	4,023					“
서귀포항 전기시설공사	1개소	977	977					“
서귀포항 진입도로 시설시설계용역	1식	150	150					제주계정
서귀포항 외항안벽축조 및 기타공사와 남방파제축조공사 전면책임감리용역	1식	628	628					“
화순항 건설	2개사업	7,118	7,118					
화순항 동방파제 축조공사	1개소	6,818	6,818					제주계정
화순항 동방파제 축조공사 전면책임감리용역	1식	300	300					제주계정
성산포항 건설	2개사업	3,412	3,412					
성산포항 건설공사	1개소	3,012	3,012					제주계정
성산포항 건설공사 전면책임감리용역	1식	400	400					제주계정
항만시설유지보수	9개사업	3,861	3,121		740			제주계정
국가어항 건설	4개사업	5,374	5,374					제주계정

□ 자체사업

(단위:백만원)

사업명	사업량	사업비	재원내역		
			지방비	용자	자담
소 계	67개사업	16,840	14,374	900	1,566
해양수산자원연구소	1식	1,171	1,171		
해양수산정책과	30개사업	5,111	4,511	200	400
해양수산정책소관	7개사업	202	202		
한일해협연안시도현수산교류	1식	30	30		
전도수산업경영인대회	1식	9	9		
어촌관광수산물축제지원	1식	40	40		
최남단모슬포축제	1식	60	60		
바다의날 학술대회	1식	8	8		
제주해양보존학술대회	1식	5	5		
제주바다탐험발간	1식	50	50		
유통양식분야	15개사업	1,912	1,212	200	500
외해가두리적지조사	1식	30	30		
폐사어수거처리비지원	1식	150	70		80
공수산질병관리사운영	2명	14	14		
안전성검사실운영비지원	1식	200	100		100
전염병예방약품구입	1식	9	9		
대형바다양식단지시설사업	1개소	500	500		
수산물홍보비지원	1식	100	100		
어류수매자금지원	1식	200		200	
전복출하용포장상자	1식	70	70		
수산물유통처리비	1식	20	20		
해조류PP마대지원	37	46	46		
멸치염장처리장시설사업	1개소	315	40		275
멸치처리가공시설	10식	150	105		45
참 광어축제지원	1식	18	18		
수산물유통처리비	1식	90	90		

(단위:백만원)

사 업 명	사업량	사업비	재 원 내 역		
			지방비	용자	자담
어촌어항분야	5개사업	3,072	3,072		
지방어항정비	2개항	400	400		
어촌정주어항	2개항	2,592	2,592		
도서여객선유류비	1식	30	30		
도서발전계획수립용역 (가파,마라,비양도)	1식	30	30		
바다낚시지원	1식	20	20		
연안환경관리분야	3개사업	125	64		61
제주조간대연구조사홍보	1식	80	40		40
바사모생태학습지원	1식	5	4		1
바다환경보전사업	1식	40	20		20
어업자원과	34개사업	9,558	7,692	700	1,166
소규모어업인 현안사업지원	10개소	150	150		
수산자원조성 및 관리	7개사업	1,705	1,590		115
대규모바다목장지원	1식	35	35		
패조류투석	67ha	1,005	905		100
해적생물구제	3톤	25	25		
체험시범어장자원조성	3개소	60	60		
수산종묘방류	2식	190	190		
공공시설주변마을어장자 원조성	2식	240	240		
갯녹음복원 고수압 세척기지원	30대	150	135		15

(단위:백만원)

사업명	사업량	사업비	재원내역		
			지방비	용자	자담
어선어업지원	19개사업	4,966	3,314	700	952
어업용미끼구입자금	1식	1,000		700	300
어업지도선 수리	1척	170	170		
어획물어상자구입	600천개	60	60		
어선자동투양묘기	35대	158	111		47
어선자동양망기	40대	600	420		180
어선자동조타기	90대	450	315		135
채낚기자동릴 지원	20대	40	28		12
갈치채낚기양승기	30대	120	84		36
주요항보안카메라시설	20대	82	74		8
어선화재자동경보기 소화시설	70대	210	147		63
연안어선유류비	2,139척	1,000	1,000		
근해어선유류비	303척	500	500		
어선수리소시설확충 및 개보수	1식	200	100		100
어선주협회 사무실 보강사업	1식	22	20		2
어업인재난사고위로금	2식	70	70		
어선자동양승기	9대	36	25		11
꽁치미끼세절기	2대	18	13		5
유자망어구보관시설	20개소	80	72		8
멸치처리 가공시설	3척	150	105		45
잠수보호·육성	7개사업	2,737	2,638		99
잠수탈의장시설	4개소	360	288		72
잠수진료비지원	11,440명	1,800	1,800		
잠수탈의장시설보강	20개소	112	101		11
잠수복지원	1,000명	200	200		
잠수탈의장운영비지원	190개소	85	85		
잠수태왁보호망지원	3,600개	20	20		
잠수탈의장리모델링지원	8개소	160	144		16
항만개발정책과	2개사업	1,000	1,000		
항만 중장기개발 타당성 조사 용역	1식	700	700		
추자항 호안 확장공사	1개소	300	300		

2007 역점사업 추진계획

1] 수산자원조성 확대를 통한 지속가능한 어업 실현

- ◆ 갯녹음 확산, 자원남획 등으로 연안·마을어장 수산자원 감소
- ◆ 어초·투석·종묘방류 등 자원조성 확대 ⇨ 지속가능한 생산성 유지

□ 사업개요

- 총 12개사업·14,319백만원(국비9,390, 지방비4,730 자담199)
 - 인공어초시설사업 : 1,000ha·6,975백만원
 - 어초어장관리 및 해중립조성사업 : 2개사업·1,750백만원
 - 소규모바다목장화사업(2차년도) : 1개소·1,000백만원
 - 수산종묘매입방류사업 : 230만마리·2,300백만원
 - 패조류투석 등 : 7개사업·2,294백만원(행정시 집행)

□ 추진계획

- 수산동식물의 산란·서식 환경 조성을 위한 어촌시설 확대
- 해중립 조성을 통한 연안어장 생태계 보호
- 자율관리 공동체 지원 강화로 자율관리어업 확산 및 정착유도
- 투석, 종묘방류 확대 추진으로 바다목장 기반 조성

□ 기대효과

- 연안어장 및 마을어장의 지속가능한 생산성 유지로 어업소득 향상
- 지역특성을 살린 어로+어촌관광형 소규모바다목장 조성

② 연근해어선 구조조정·현대화를 통한 경쟁력 강화

- ◆ 자원수준에 맞는 어선세력 유지로 단위 생산성 향상
 - ◆ 고유가·인력난 등 출어경비 절감을 위한 어선현대화사업 확대
-

□ 사업개요

- 총 22개사업·17,733백만원(국비9,000, 지방비4,819, 용자2,111, 자담1,803)
 - 근해어선 구조조정사업 : 10척·4,000백만원
 - 어업용 미끼구입 지원사업 : 5만상자·1,000백만원
 - 소규모 어업인 현안사업 지원 : 1척·150백만원
 - 연근해어선 유류비지원 등 : 19개사업·12,583백만원(행정시 집행)
 - 연안어선감척, 어선자동조타기, 자동투양묘기, 자동양망기, 갈치채낚기 양승기, 어획물 어상자구입 등

□ 추진계획

- 근해어선 구조조정 : 일본 수역의 입어조건 강화로 영향받는 업종 우선 감척
- 어업용 미끼구입 지원 : 갈치연승용 콩치구입지원
- 소규모 어업인 현안사업 지원 : 신속한 지원으로 효과 배가할 수 있는 소규모 숙원사항 우선해소 ⇨ 행정신뢰 제고

□ 기대효과

- 어업자원에 적합한 수준의 어선감척으로 단위생산성 향상
- 어선업 경영안정 도모 및 어업인 경영비 부담 해소

③ 제주산 수산물 시장 차별화 추진

- ◆ 수산물 품질인증제 확대를 통한 제주산 수산물 소비촉진
 - ◆ 수급안정을 통한 품질관리 및 수급조절로 어가 안정
-

□ 사업개요

- 수산물 FCS(Fresh Clean Safe) 품질보증 추천제 운영
 - 도지사가 품질을 보증하는 제도 : 34개업체·12개품목
 - 지정품목 : 넙치, 전복, 갈치, 옥돔, 고등어, 젓갈 등
- 제주산 활넙치 전국최초 수산물 안전성검사 실시('06. 7. 1)
 - 제주에서 생산되는 활넙치의 안전성을 확보하여 타시도산과 차별화

□ 추진계획

- 제주산 수산물에 대한 도지사 품질보증 추천제도 정착
- 양식넙치 유통실명제 실시로 소비자 신뢰 구축
- 수산물 원산지 표시제 정착으로 제주산 수산물 홍보

□ 기대효과

- 타지역산과 시장 차별화로 신뢰도 구축 및 가격 지지
- 제주산 수산물 청정 이미지 향상으로 소비촉진 및 소득증대에 기여

4 한·미 FTA 협상에 따른 수산분야 대응방안

- ◆ 한미 FTA를 시작으로 인접국가와의 FTA협상이 본격화됨에 따라
 - ◆ 수산분야의 영향 등을 사전 진단하여 대응전략 수립 추진
-

□ 한·미 FTA 추진상황

- 협상 개시 : 2006. 2. 3
- 1차 본 협상 : 2006. 6. 5 ~ 6. 9
- 6차 본 협상 : 2007. 1. 15 ~ 1. 16
- 7차 본 회의(미국 워싱턴 D.C) : 2007. 2. 11 ~ 2. 14
- ※ 2008년 협상발효 예정

□ 수산업에 미치는 영향

- 갈치, 조기, 옥돔 등 연근해 어선어업은 원양어업에 비하여 영향이 적을 것으로 예상
- 육상수조식 양식어업으로 생산된 넙치는 수출 등 효과가 있을 것으로 예상

□ 대응방안

- 수산물 원산지표시제 정착을 통해 원산지 및 지리적 차별화 정책 지속적 추진
- 양식산 넙치 대미 수출을 위한 운반용기 개발 등 물류비용 절감 방안 개발

5 친환경 양식기반 구축

- ◆ 친환경 양식 수산물 생산으로 품질의 우수성 확보
 - ◆ 어류질병 사전예방으로 환경친화적 우량넙치 생산
-
-

□ 사업개요

- 총 7개사업·2,303백만원(국비900 지방비843 자담560)
 - 외해가두리개발 : 2개사업·1,430백만원
 - 어류질병예방백신지원 : 1식·500백만원
 - 안전성검사실운영지원 : 1개소·200백만원
 - 폐사어수거처리비지원 : 1개소·150백만원
 - 공수산질병관리사운영 : 2명·14백만원
 - 전염병 방역약품지원 : 1식·9백만원

□ 추진계획

- 양식수산물 질병예방으로 고품질 수산물 생산 공급
- 안전성 검사실 확대운영으로 소비자 신뢰 구축
- 양식폐사어 수거처리 지원으로 어장오염방지 및 자원 활용

□ 기대효과

- 청정·안정성이 확보된 양식수산물 생산공급으로 소비자 보호
- 어류질병 차단으로 우량넙치 생산으로 어업인 소득증대

6 환경 친화적인 연안관리 체계 구축

- ◆ 연안의 종합적이고 미래지향적인 환경 보전 중심의 정책 추진
 - ◆ 「연안」 + 「환경」 통합관리 해양생태계의 체계적인 보전과 지속가능한 이용도모
-

□ 사업개요

- 사업내역 : 8개사업·4,204백만원(국비2,748 지방비1,726)
 - 해양보호지역관리 및 연안정비 : 6개소·2,791백만원
 - 조간대 연구조사 등 : 2건·80백만원
 - 양식어장정화, 해양쓰레기수매, 방치폐선 등 : 4건·1,333백만원

□ 추진계획

- 예방중심의 연안보전으로 지역주민의 생활 안전성 확보
- 환경 친화적 연안정비로 친수형 휴식공간 조성
- 어업인들의 자발적인 참여 유도를 통한 해양환경 보전의식 제고

□ 기대효과

- 생태관광 인프라시설 확충으로 휴양도시로서의 이미지 제고
- 환경 친화적인 보전·관리로 해양관광 자원화
- 청정 무공해 이미지 제고 및 어업생산성 향상으로 어업인 소득증대

7] 해수욕장관리제(Beach Adopt Program) 추진

- ◆ 해수욕장 이용객이 증가 생활쓰레기 발생량 급증으로 이에 대한 청소 및 처리 비용 지자체의 부담으로 작용
 - ◆ 상시적인 관리체계 구축과 연중 친환경적인 해변관리 필요
-

□ 도내 해수욕장 현황

- 해수욕장 수 : 20개소(일반 11, 마을 9)
 - 제주도 12 (일반6, 마을6) - 서귀포시 8(일반5, 마을3)
- 주 5일제 근무 등으로 해수욕장 이용객이 계속 증가 추세
(2004년) 752천명 ⇒ (2005년) 813천명 ⇒ (2006년) 841천명(4%↑)

□ 추진계획

- 피서객이 많이 찾는 해수욕장 위주로 시범 대상지역 선정 추진
 - 시범실시대상 해수욕장 : 3개소(이호, 함덕, 중문해수욕장)
- 기업 선정의 특혜성을 없애기 위해 도+행정시+마을 사전 협의 선정
- 참여기업과 행정기관 간에 상호 구체적인 지원사항 협약 체결

□ 기대효과

- 해수욕장에 대한 친환경적인 관리 및 환경 개선
- 민간분야의 참여의식 제고로 Noblesse Oblige의 사회적 저변 확대 계기 마련
- 해수욕장에 대한 책임감리제도 정착으로 공공시설 관리비용 절감

⑧ 일본/중국 EEZ에서의 안정적 조업지원 강화

- ◆ 입어조건(할당량) 안정 확보 및 일본/중국 EEZ내 조업조건 준수 지도로 안정적 조업활동 도모
 - ◆ EEZ내 입어조업에 따른 행·재정적 지원 강화
-

□ '07년 일본/중국 EEZ 입어 규모

- 일본 EEZ내 조업조건 : 264척·5,004톤
 - 연승어업 216척·4,620톤(갈치연승 177척·1,832톤)
 - 외줄낚시 42척·252톤 / 오징어채낚기 6척·132톤
- 중국 EEZ내 조업조건 : 557척·17,494톤
 - 낚시류 : 493척·16,251톤
 - 자망류 : 63척·1,201톤
 - 통발류 : 1척·42톤

□ 추진계획

- 일본 EEZ내 어획할당량 소진율 향상 대책 마련 추진
 - 조업이 활발한 어선에 미소진 물량 적정 전배를 통한 EEZ내 안정적 조업 지원
- 일본/중국 입어협상 내용 홍보 철저
 - 일본/중국 EEZ 입어 우리어선 조업조건 및 입어절차 규칙

□ 기대효과

- 일본/중국 EEZ내 안정적 조업활동 지원으로 어선어업인의 소득향상 도모

9] 잠수 건강보호 및 삶의 질 향상

- ◆ 특별자치도에 걸맞는 잠수 건강 증진 및 삶의 질 향상 도모
 - ◆ 고질화된 잠수병 전문치료 지원 및 복지지원시책 강화
-

□ 사업개요

- 총 8개사업 3,737백만원(국비400, 지방비3,238, 자담99)
 - 잠수병치료 감압실 지원 : 1개소·1,000백만원(도 집행)
 - 잠수병 진료비지원 등 : 7개사업·2,737백만원(행정시 집행)
- ※ 잠수현황 : 5,406명

□ 추진계획

- 잠수병치료 감압실
 - 제주의료원 집중 시설로 전문치료 기능 확보
- 잠수병진료비 지원
 - 외래 진료비 본인 부담액 전액 지원
- 잠수탈의장 시설 등
 - 기존 노후탈의장 대체시설 및 보수·보강 사업비 지원 확대

□ 기대효과

- 사회보장 차원의 의료혜택 지원으로 자긍심고취 및 삶의 질 향상
- 잠수 복지시설 보강·확충으로 잠수어업인 조업환경 개선 도모

10 국가·지방어항 개발 사업

- ◆ 어선안전 수용으로 자연 재해로부터 어업인 생명과 재산보호
 - ◆ 어획물 양육 및 유통 원활 도모로 어업인 소득 증대
-

□ 사업개요

- 어항현황 : 국가어항 - 6개항, 지방어항 - 18개항
- 투자계획 : 11,774백만원(국비10,174 지방비1,600)
 - 국가어항 : 2개항·5,374백만원
 - 지방어항 : 6개항·6,000백만원
 - 지방어항정비 : 1식·400백만원

□ 추진계획

- 방파제 물양장 외곽시설 등 기본시설 우선 투자
- 공사중인 어항 완성위주로 집중투자
 - 국가어항 : 2개항(신양항, 하효항)
 - 지방어항 : 6개항(화북, 강정, 귀덕1, 고산, 태흥2, 신천)
 - 지방어항정비 : 1식(세화항 물양장 정비 등)

□ 기대효과

- 어촌정주환경 조성으로 어업인 소득증대 도모
- 관광과 연계한 어항개발로 어촌의 중심 공간으로 육성 도모

11 도서민 여객선 운임비 지원

- ◆ 육지에 비해 열악한 생활여건과 교통환경을 가진 도서주민의 교통비 부담을 완화하여 도서주민의 정주여건 개선
-

□ 사업개요

- 대상도서 : 3개도서
 - 도서민수 : 3,200명(추자 2,790, 가파·마라 410)
 - 사 업 비 : 540백만원(국비270, 지방비270)
 - 도서민 여객선 운임지원
- ※ '06년 지원실적 : 55천명·463백만원

□ 추진계획

- 최고운임 적용도서(추자)
 - 최고운임 5,000원 이외의 부분 전액지원
 - '05. 9. 1 운임기준으로 인상분은 실수요자 부담
- 최고운임 적용 제외도서(가파·마라)
 - 도서운임의 20% 지원

□ 기대효과

- 도시와 도서간의 교류증진 촉진 및 이도현상 완화로 국토의 균형발전 도모
- 도서 지역 주민생활 안정과 지역주민 경제적 부담 해소

12 항만중장기 개발 타당성 조사

- ◆ 동북아 거점도시로의 도약을 위한 국제관광 중심항만 구축
 - ◆ 지역 균형발전과 연계한 항만별 장기비전, 목표, 발전전략 등 항만종합 발전방안 마련
-

□ 사업개요

- 대상항만 : 7개항(무역항2, 연안항5)
- 용역비 : 7억원
- 용역내용
 - 국내외 환경변화와 입지여건 및 주요관련 계획 검토
 - 항만별 기능 재배치, 장기비전, 목표 및 발전전략

□ 추진계획

- 2007. 2 : 항만중장기 개발 타당성 조사 용역 착수
- 2007. 6 : 기본계획 협의(해양수산부)
- 2007. 10 : 항만중장기 개발 타당성 조사 용역 완료
- 2007. 11 : 「전국 연안항 항만기본계획」 반영

□ 기대효과

- 항만 지원기능 강화와 국제관광 인프라 구축
- 제주특별자치도 특성에 부합되는 권역별 항만개발 비전 제시

13 국제자유도시에 부응하는 제주외항 개발 지속 추진

- ◆ 환경 친화적인 제주외항 개발로 국제관광 인프라 구축
 - ◆ 국제자유도시 완성을 위한 항만 지원기능 강화
-

□ 사업개요(1,2단계)

- 사업기간 : 2001 ~ 2011
- 총사업비 : 331,042백만원
 - 방파제 1,815m, 접안시설 810m, 부대공 1식
- 사업비 : 3개사업·38,961백만원(국비)

□ 추진계획

- 1 단계 : 제주외항 서방파제 축조(7차)공사
 - 사업량 : 서방파제 200m 축조
 - 사업기간 : 2007. 3 ~ 2007. 12
- 2 단계 : 제주외항 항만시설 축조(2차)공사
 - 사업량 : 동방파제 200m 축조
 - 사업기간 : 2007. 3 ~ 2008. 7
- 제주외항 1,2단계 통합 전면책임감리용역
 - 사업량 : 책임감리 1식
 - 사업기간 : 2007. 3 ~ 2008. 6

□ 기대효과

- 외곽시설 확충에 따른 항내 정온도 확보 및 친수공간 조성
- 국제관광 항만 인프라 구축으로 국제자유도시 성장기반 조성

14 서귀포항 건설공사 추진

- ◆ 연안화물의 원활한 수송지원 시설 확보
 - ◆ 국제적인 관광거점항만 및 해상관광 위락항으로 개발
-
-

□ 사업개요

- 사업기간 : 1996 ~ 2007
- 총사업비 : 138,129백만원
 - 방파제 800m, 안벽 780m, 방파제보강 535m, 부대공 1식
- '07사업비 : 5개사업·14,312백만원(국비)

□ 추진계획

- 서귀포항 외항안벽 축조 및 기타(7차)공사
 - 사업량 : 안벽 70m 축조 등
 - 사업기간 : 2007. 1 ~ 2008. 1
- 서귀포항 남방파제 축조(4차)공사
 - 사업량 : 방파제 42.6m
 - 사업기간 : 2007. 2 ~ 2007. 6
- 전기시설 설치공사
 - 사업량 : 전기시설 1식
 - 사업기간 : 2007. 5 ~ 2007.12
- 진입도로 실시설계
 - 사업량 : 진입도로 설계 1식
 - 사업기간 : 2007. 4 ~ 2007.11
- 서귀포항 건설공사 전면책임감리용역
 - 사업량 : 감리용역 1식
 - 사업기간 : 2007. 3 ~ 2007.12

□ 기대효과

- 항내 정온 확보로 이용선박의 안전도모
- 시설확충에 따른 항만이용 활성화로 지역경제 발전에 기여

15 화순항 건설공사(1단계) 추진

- ◆ 항내 정온 확보로 선박접안 안전성 제고
 - ◆ 연안화물의 원활한 수송지원 시설 확보
-
-

□ 사업개요

- 사업기간 : 2003 ~ 2007
- 총사업비 : 118,800백만원
 - 방파제 660m, 안벽 590m, 부대공 1식
- '07사업비 : 2개사업·7,118백만원(국비)

□ 추진계획

- 화순항 동방파제 축조(3차)공사
 - 사업량 : 방파제 35m 축조
 - 사업기간 : 2007. 1 ~ 2007. 12
- 화순항 동방파제 축조공사 전면책임감리용역
 - 사업량 : 책임감리 1식
 - 사업기간 : 2007. 8 ~ 2008. 1

□ 기대효과

- 선박 안전정박 및 원활한 화물 수송 도모
- 주민편의 및 이용효율성 증진으로 소득증대 기여

16 성산포항 건설공사 지속 추진

- ◆ 부족한 항만시설 확충으로 항만이용 효율성 제고
 - ◆ 연안화물 및 수산물 유통기능 향상
-

□ 사업개요

- 사업기간 : 2005 ~ 2008
- 총사업비 : 29,300백만원
 - 파제제 200m, 투기장호안 90m, 어선물양장 100m, 부대공 1식
- '07사업비 : 3개사업·3,412백만원(국비)

□ 추진계획

- 성산포항 어선물양장 및 호안 축조공사
 - '06년 이월, 1,476백만원
 - 사업량 : 어선물양장 100m, 호안 90m 등
 - 사업기간 : 2006. 11 ~ 2007. 9
- 성산포항 파제제 축조공사
 - 사업량 : 파제제 27m 등
 - 사업기간 : 2007. 7 ~ 2007.12
- 성산포항 건설공사 전면책임감리용역
 - 사업량 : 감리용역 1식
 - 사업기간 : 2007. 7 ~ 2007.12

□ 기대효과

- 항내 부족한 어선접안시설 확보로 어민소득 증대 기여
- 이용자 중심의 항만개발로 도민과 함께하는 행정 구현

17 깨끗한 항만환경 조성

- ◆ 항만시설 적기 보수로 항만내 사고 예방 및 항만운영 효율화 도모
 - ◆ 쾌적한 항만환경 조성으로 국제관광미항 이미지 제고
-

□ 사업개요

- 제주지역 항만내 방파제, 물양장 등 항만시설 보수
- 연안여객터미널, 임항창고 등 운영시설 정비

□ 추진계획

- 항만시설 유지보수(3,121백만원)
 - 사업량 : 방파제 보강, 물양장 정비, 방충재, 차막이, 사후 환경영향조사, 정밀점검용역 등
 - 사업기간 : 2007. 4 ~ 2007. 12
- 운영시설 유지보수(740백만원)
 - 사업량 : 연안여객터미널 보수, 아름다운 항만가꾸기 사업 항만광장 주변 환경정비 등
 - 사업기간 : 2007. 4 ~ 2007. 12

□ 기대효과

- 노후된 항만시설물 적기 보수로 안전사고 예방
- 항만이용자 편의 제공 및 쾌적한 항만환경 조성

18 이용자 중심의 안전한 항만운영 체제 구축

- ◆ 항만내 안전위해요소 발굴·개선 및 항만질서 확립
 - ◆ 효율적인 항만운영체제 구축을 통한 이용자 중심의 항만 운영
-
-

□ 사업개요

- 항만내 안전위해요소 발굴 및 개선
- 탄력적인 선석운영을 통한 국제크루즈선 입항지원 체계 구축
- 적극적인 항만운영 제도 개선으로 이용자 중심의 항만운영

□ 추진계획

- 항만내 위해요소 발굴 및 대책 마련
- 선박 입출항 안전을 위한 고마력 예선 대체
- 국제 크루즈선 입항 적극 지원
- 감골 등 농수산물 수송지원 대책 수립·시행
- 항만이용자 중심의 항만운영제도 개선
 - 항만이용자 및 사업자 간담회(연2회) 개최 등 의견수렴

□ 기대효과

- 안전하고 효율적인 항만운영으로 항내사고 예방
- 이용자 중심의 항만운영으로 민원편의 행정구현

2007년도 달라지는 주요시책

1. 해양정책 분야

전 무인도서에 대한 보전·이용·개발 등의 체계적인 관리방안 마련

☎ 해양수산정책과(☎710-3231)

- ▶ 금년부터 55개에 달하는 전 무인도서에 대한 체계적인 관리가 이루어 집니다.
- ▶ 무인도서를 4가지 유형별(절대보전, 준보전, 이용가능, 개발가능)로 구분, 관리하여 무인도서에 대한 다양한 이용수요를 체계적으로 수용하는 등 무 분별한 개발을 방지하게 됩니다.

해역별 수질등급기준 개정·시행

☎ 해양수산정책과(☎710-3241)

- ▶ 해역별 수질등급기준을 개정·시행합니다.
- ▶ 해역별 수질등급기준을 오염해역, 환경보전해역, 생태계보전지역, 해상 국립공원, 해수욕장 등으로 구분 해역의 다양한 이용목적에 고려한 현실적인 기준으로 개편합니다.
- ▶ 해역별 수질등급 기준 정비로 연안과 해역 이용에 대한 합리적인 기준을 제공하게 될 것입니다.

「해양생태계의 보전 및 관리에 관한 법률」 시행

☎ 해양수산정책과(☎710-3241)

- ▶ 「해양생태계의 보전 및 관리에 관한 법률」이 내년중에 시행됩니다.
- ▶ 지금까지 「자연환경보전법」에서 육상과 함께 규정하던 해양생태계의 보전 및 관리를 해양의 특성과 여건에 맞게 독자적으로 법률을 제정하는 것입니다.
- ▶ 이에 따라, 해양생태계에 미치는 영향이 현저하거나 해양생물다양성의 감소를 초래하는 개발사업자에 대하여 해양생태계보전협력금을 부과·징수하게 됩니다.

2. 수산·어업분야

「어선원 및 어선재해 보상보험」에 소손해 면책특약제도와 휴어환급 제도 도입

☎ 어업자원과 (☎ 710-3226)

- ▶ 금년부터 어업정책보험에서 어업인의 부담을 줄일 수 있도록 소손해 면책특약제도와 휴어환급제도가 새로 도입됩니다.
- ▷ 소손해 면책 특약제도 신설을 통하여 특약가입시 작은 손실에도 보험의 혜택을 받을 수 있게 됩니다.
- ▷ 또한, 휴어 환급제도를 신설하여 30일이상 휴업시 보험료의 40%를 환급하는 한편, 어선사고시 선적항까지 예인비용을 추가로 지급할 수 있도록 보상범위를 확대합니다.

소형어선 선원의 재해보상보험요율 인하

☎ 어업자원과 (☎ 710-3226)

- ▶ 금년부터 10톤미만 소형어선 선원의 보험료 부담이 줄어듭니다.
- ▷ 10톤 미만 어선을 5톤 미만과 5~10톤으로 구분하여, 5톤 미만은 10%, 5~10톤은 5%의 보험료율을 인하하여 소형어선의 보험료 부담을 완화시킬 계획입니다.

수산물 양식재해보험법 제정 추진

☎ 해양수산정책과(☎710-3216)

- ▶ 금년에 “수산물 양식재해보험법”이 도입 됩니다.
- ▷ 자연재해에 의한 양식수산물의 피해를 충분히 신속·공정하게 보상하기 위하여 국가재보험제도, 양식재해보험 기금설치 및 보험료의 국고지원 등을 내용으로 수산물 양식재해보험법을 제정하고, '08년부터 넙치(육상수조식)를 대상으로 시범 실시할 예정입니다.

수산업 인턴제와 창업어가 후견인제 도입

☎ 해양수산정책과(☎710-3211)

- ▶ 금년부터 청·장년층의 어촌유입을 촉진하기 위해 '수산업 인턴제도'와 '창업어가 후견인제도'가 새로 도입됩니다.
- ▶ '수산업 인턴제도'는 수산업경영 의사가 있는 청·장년들이 선도 경영체에서 사전 경영교육을 받을 수 있도록 하는 제도입니다.
- ▶ '창업어가 후견인제도'는 창업 어가에 대하여 창업초기 안정적인 경영 정착을 위해 학계 등 수산전문가에게 자문을 받을 수 있도록 하고, 그 비용의 일부를 국가에서 지원합니다.

여성 어업인 후계자 선정 확대

☎ 해양수산정책과(☎710-3211)

- ▶ 금년부터 어업인후계자 선정시 여성 어업인들에게 추가 가산점을 부여합니다.
- ▶ 그동안 어업인 후계자 선정시 미혼여성 신청자에게만 가점(30점)을 부여하여 왔으나, 내년부터 모든 여성 신청자에게 50점의 가점을 부여하여 여성어업인 후계 인력을 확대할 수 있는 제도적 기반을 마련합니다.
- ▶ 어업인후계자로 선정되면 어업인 후계자 육성자금(4천만원)을 지원받게 됩니다.

수산물 지리적 표시제 도입

☎ 해양수산정책과 (☎ 710-3216)

- ▶ 수산물 가공산업을 지역특화 산업으로 육성하기 위해 '수산물 지리적 표시제도'를 도입합니다.
- ▶ 수산물 및 가공품의 명성, 품질, 기타 특징이 본질적으로 지리적 특성에 기인할 때 당해 상품에 그 특정지역의 명칭을 표시할 수 있게 하고, 이를 보호해 주는 제도입니다.
- ▶ 이 제도의 시행으로 국내 수산물의 경쟁력 제고와 브랜드 가치 상승으로 어업인의 소득증대 및 안전하고 위생적인 지역 특산품을 제공할 수 있게 될 것으로 기대됩니다.

수산물 품질 인증제 개선

☎ 해양수산정책과 (☎ 710-3216)

- ▶ 금년부터 수산물품질인증 품목을 확대하고, 품질기준에 위생·안전성 항목을 대폭 추가하여 고품질의 안전한 수산물을 공급하기 위한 제도적 기반을 마련합니다.
- ▷ 수산물 및 수산특산물 품질인증 대상품목을 종전 112품목에서 136품목으로 확대합니다.
 - * 건제품, 염장품, 해조류 제품의 수산물은 기존 60개 품목에서 건제품 2개, 횡감용 6개 및 냉동수산물 9개 품목을 추가하여 78개 품목으로 확대하며,
 - * 수산특산물은 9개 품목에서 송어(훈제), 산천어(훈제) 2개 품목을 추가하여 11개 품목으로 확대하며, 수산전통식품은 43개에서 젓갈류 3개 품목 등 4개 품목을 추가하여 47개 품목으로 확대하게 됩니다.

수산물 원산지 표시 관리강화

☎ 해양수산정책과(☎710-3216)

- ▶ 금년부터는 “수산물 원산지 표시” 정착을 위하여 소비자 단체 주부 등을 명예감시원으로 위촉함으로써 상시 모니터링 체계를 구축합니다.
- ▷ 한편, 수산물 원산지표시 요령에 관한 홍보책자를 제작하여 대형 유통업체, 재래시장 및 소비자에게 배포하고, 유관기관과 합동으로 “수산물 원산지 특별단속반”을 운영하여 지속적인 지도·단속을 합니다.

‘원양산’ 수산물 원산지 표시사항 확대 시행

☎ 해양수산정책과(☎710-3216)

- ▶ 금년 7.1일부터 수산물의 원산지 표시는 ‘원양산의 표시와 해당되는 해역명(태평양, 대서양, 인도양, 남빙양) 또는 그 수역을 관할하는 국가명을 함께 표시하여야 됩니다.
 - * (현행) 원산지 : 원양산 → (개정) 원산지 : 원양산(태평양) 또는 원양산(러시아)

수산물 안전성 조사 확대

☎ 해양수산정책과 (☎ 710-3216)

- ▶ 수산물 안전성조사 횟수를 '06년 5,500회에서 '07년도에는 6,000회로 확대하며, 조사대상 품목도 기존 36종에서 대중소비 품목인 명태, 갈치, 고등어 등을 포함하여 50여종으로 확대합니다.
- ▶ 조사항목도 국내외에서 사용이 의심되는 항생물질 및 신종 유해물질 등을 추가하여 소비자가 안심하고 수산물을 구매할 수 있도록 합니다.

양식장 HACCP 적용 확대

☎ 해양수산정책과 (☎ 710-3216)

- ▶ 국제적 위생관리기준인 위해요소중점관리기준(HACCP)의 국내 양식장 적용이 현행 20개소에서 40개소로 확대됩니다.
- ▶ '06년도에 뱀장어, 넙치 양식장 20개소에 HACCP를 적용했던 것을 '07년도에는 송어, 향어 양식장 등을 추가하여 40개소로 확대 적용하여, 국내 양식수산물에 대한 안전성 확보를 강화하겠습니다.

수산물이력제 적용 품목 확대

☎ 해양수산정책과 (☎ 710-3216)

- ▶ 수산물 이력제 대상품목을 뱀장어, 송어, 넙치 등 10개 품목에서 '07년도에는 대중 소비자종 등을 포함하는 30개 품목으로 확대합니다.

수산동식물 채포금지기간 및 금지체장 신설 및 조정

☎ 어업자원과(☎710-3251)

- ▶ 금년 1월 15일부터 수산자원을 조기에 회복하기 위해 포획금지 대상 수산동식물이 재조정 됩니다.
- ▶ 조정된 포획금지기간은, 감태(년중채취금지), 소라(6월1일~8월31일)
넓미역(9월1일~11월30일)

- ▶ 조정된 체포금지 체장은, 농어·방어(30cm이하), 참돔·돌돔(24cm이하) 감성돔(20cm이하), 오분자기(4cm이하)

어구사용량 제한 제도 확대 실시

☎ 어업자원과(☎710-3226)

- ▶ 금년 7월 1일부터 근해통발·연안통발 어업에 대해서도 어구사용량 제한 제도가 확대 실시됩니다.
- ▶ '06.7. 1 처음 시작된 연안자망·근해자망 어구사용량 제한에 이어, 연안통발 및 근해통발 어업에 대해서도 어구사용량이 제한되므로 규정에서 정한 사용량만 바다에 설치하여야 합니다.

근해어선 구조조정사업 추진

☎ 어업자원과(☎710-3226)

- ▶ 금년부터 근해어선 구조조정사업을 다시 시작합니다.
- ▶ '07년 294억원의 예산(전국)을 투입하여 사업을 착수, '10년까지 확대하여 시행할 예정입니다.
- ▶ '07년도에는 우선적으로 감척이 필요한 업종을 대상으로 사업을 실시하고 '08년부터는 감척계획에 따라 사업을 차질 없이 수행하여 어업 경쟁력을 제고하고 지속가능한 어업생산구조를 정착시키도록 하겠습니다.

선박 출·입항 신고 절차 간소화

☎ 어업자원과 (☎ 710-3226)

- ▶ 금년부터 선박 출·입항 자동신고를 위해 “선박 프리패스” 시스템을 도입하여 어업인의 편의를 도모하게 됩니다.
- ▶ 해경 파출소나 출장소를 직접 방문해 출입항 신고를 해야 했던 번거로움이 없어지게 되어 어업인들의 불편이 사라지게 될 전망입니다.
 - * 2톤미만어선(휴대용 RFID이용), 2톤이상(VMS시스템 연계활용)

수산자원조성금 부담의 면제대상범위 확대

☎ 어업자원과(☎710-3222)

- ▶ 수산자원조성금 부담의 면제대상이 지구별수협 및 어촌계에서 업종별 수협을 포함하도록 확대 적용하게 됩니다.
- ▶ 수입자유화, 연안환경 변화 등으로 어업경쟁력이 약화되고 있는 현실에서 업종별수협에 대한 어업면허 또는 허가시 부담을 경감하게 됩니다.

수산질병관리원의 업무처리가 시·군·구로 이양

☎ 해양수산정책과(☎710-3216)

- ▶ 수산질병관리원의 관련 업무처리가 시장, 군수, 구청장에게 이양됩니다.
- ▶ 이에 따라, 관리원 개설, 휴·폐업, 업무의 정지명령, 지도·명령, 보고 및 감독, 과태료 부과·징수, 과태료 처분에 대한 이의제기, 과태료 처분 불복 이의제기에 대한 관할법원 통보 등 8개 사무는 시장·군수·구청장이 처리하게 됩니다.

자율관리어업 육성사업비 지원 확대 및 자부담 완화

☎ 어업자원과 (☎ 710-3221)

- ▶ 금년도 우수공동체에 지원하는 자율관리어업 육성사업비는 '06년보다 30개소가 늘어난 90개소에 118억원을 지원합니다.
- ▶ 공동체가 부담하는 자부담율도 '06년도 20%(국고50%, 지방비30%)에서 10%(국고50%, 지방비40%)로 완화 됩니다.

3. 해상안전 분야

선박검사제도가 이렇게 바뀝니다

☎ **어업자원과(☎710-3226)**

- ▶ 2톤미만 선박·수상호텔 등도 선박검사를 받아야 합니다.
- ▷ 그동안 안전관리의 사각지대이던 2톤미만 소형선박과 수상호텔 등 13인 이상이 상시 이용하는 부유식 해상구조물도 내년부터는 선박안전법 적용 대상으로 규정되어 선박검사를 받아야 합니다.
- ▶ 부선 등을 예인하는 예인선은 적정한 예인능력을 확인하기 위한 예인선 항해검사를 받아야 합니다.
- ▷ 그동안 예인선이 부선 등 구조물을 예인하는 경우 바람·조류 등 외력으로 조종성능이 제한되어 충돌·좌초의 사고가 자주 발생되므로 예인선의 적정한 예인능력 확인을 위한 예인선 항해검사를 받아야 합니다.
- ▶ 건조검사를 받아야 하는 대상이 모든 선박으로 확대됩니다.
- ▷ 그동안 길이 24미터 이상의 선박 및 강화플라스틱 등의 특수재질로 건조되는 선박만 건조검사를 받던 것이 모든 선박으로 그 대상이 확대됩니다.
- ▶ 만재흡수선 표시대상 선박이 길이 12미터 이상의 선박 등으로 확대됩니다.
- ▷ 그동안 길이 24미터 이상 선박과 길이 12미터 이상 24미터 미만의 선박중 여객선, 위험물 산적운송선박에 적용되던 만재흡수선 표시규정이 길이 12미터 이상 선박과 길이 12미터의 미만의 선박중 여객선, 위험물 산적운송선박으로 그 대상이 확대됩니다.
- ▶ 길이가 긴 단일화물창을 가진 선박에는 침수경보장치를 설치하여야 합니다.
- ▷ 단일 화물창을 가진 화물선은 좌초, 침몰 등의 사고시 침수에 의한 전몰 사고를 방지하기 위하여 화물창에는 수위감지기를 설치하고 조타실에는 경보장치를 설치하여야 합니다.
- ▶ 정부의 선박검사업무를 대행하는 선박검사기술협회가 선박안전기술공단으로 명칭이 변경됩니다.

- ▶ 선박검사기술협회는 회원사로 이루어진 협회가 아니라 정부의 선박검사 업무를 대행해 온 특수법인으로 설립목적에 부합하게 명칭이 변경됩니다.

친환경 어선건조 및 안전설비 지원사업 중단

☎ 어업자원과(☎710-3226)

- ▶ 그동안 추진되어 왔던 친환경어선건조 및 안전설비지원 사업은 알루미늄 어선의 수요부진에 따른 예산집행실적 부진으로 '07년도부터 중단됩니다.
- ▶ 다만, VHF 무선설비 지원 사업은 '07년도부터 낚시어선 등에 대하여 단계적으로 설치의무화 되는 점을 감안 용자사업으로 전환하여 계속 지원할 예정으로 있습니다.
 - * '07년 예산(안) 11억원(수산발전기금)

담보권 설정 방치선박의 직권처리 가능

☎ 해양수산정책과(☎710-3241)

- ▶ 금년 상반기부터 연안환경보호 및 선박항로의 안전확보를 위하여 방치된 선박의 직권처리가 가능해집니다.
- ▶ 방치선박이 비록 담보권이 설정되어 있어 담보권자가 폐선처리에 동의하지 않더라도 관리청에서 강제처리할 수 있게 됩니다.

선박위치발신장치(VMS) 의무화 추진

☎ 어업자원과(☎710-3226)

- ▶ 조난선박의 신속한 구조를 위해 선박에서 발신된 선박운항정보가 전자해도 화면에 표시되어 선박운항 상황을 실시간으로 확인하는 선박위치발신장치(VMS) 의무화가 추진됩니다.
- ▶ 동 장치의 설치를 통해 선박에서 휴대폰중계기, AIS, VHF DSC, SSB 모뎀, 위성단말기 등으로 선박운항정보(고유번호, 위치, 속도·침로)를 주기적으로 발신하면 운항정보가 무선통신을 통해 육상기지국(지구국)을 거쳐 해양수산부 시스템에 전송되어 긴급 상황발생시 선박의 안전 인명피해를 사전 예방할 수 있을 것으로 기대됩니다.

4. 항만운영 분야

항만질서 개선

☎ 항만개발정책과(☎710-6355)

- ▶ 야적장 책임관리체제 구축
 - ▷ 야적장 표시판 설치로 각 야적장별 질서 유지 및 책임관리
- ▶ 항만내 비좁은 주차장 해소 및 주차질서 확립
 - ▷ 자전거 거치대 설치, 현장사무소 주변 주차공간 일부 증설로 체계적인 질서 유지

고마력 예선대체로 항만시설 보호 및 선박안전 확보

☎ 항만개발정책과(☎710-6355)

- ▶ 제주항의 여건에 적합한 고마력 예선대체(1,100마력 → 2,500마력)
 - ▷ 제주항은 돌풍 및 북서계절풍 등 강한 바람의 영향으로 항만내 선박 안전사고가 우려되었으나, '07. 2. 26 2,500마력급 예선대체 추진으로 항만내 선박안전 확보가 기대됨

제주항 연안여객터미널 주변환경 개선

☎ 항만개발정책과(☎710-6355)

- ▶ 노후된 제2호 연안여객터미널 철거로 주변환경 개선
- ▶ 대형관광버스 주차장 설치 및 자동차 우회로 조성으로 민원편의 제공

부 록

- 해양수산물기본통계
- 수산물세력 변동추이

해양수산물기본통계

■ 어업가구 및 인구

(단위 : 호, 명)

구분	연도별	2006(A)	2005(B)	대 비	
				증감(C = A-B)	비 율 (C / B)
어업 가구	전국	77,001	79,942	△ 2,941	△ 3.6
	제주	6,924	6,698	226	3.4
	비율(%)	8.9	8.4	/	/
어가 인구	전국	211,610	221,132	△ 9,522	△ 4.3
	제주	19,388	18,612	776	4.2
	비율(%)	9.2	8.4	/	/

※ 2006 농림어업총조사 집계 결과

■ 잠 수

구분 \ 연도별		'70	'80	'95	2000	2004	2005	2006
		잠수수(명)	14,143	7,804	5,886	5,789	5,650	5,545
연령 구성 비율 (%)	30세미만	31.3	9.8	0.6	0.1 (3명)	- (2명)	-	-
	30~49세	54.9	60.7	33.4	22.1 (1,282명)	14.6 (824명)	12.9 (718명)	9.6 (518명)
	50세이상	13.8	29.8	66	77.8 (4,504명)	85.4 (4,824명)	87.1 (4,827명)	90.4 (4,888명)

※ 2002년부터는 통계청 공식자료가 발표되지 않아 행정집계 이용

○ 잠수 탈의장 시설

(2006. 12. 31 현재)

구분 \ 연도별	합 계	제주시	서귀포시
	어촌계수	100	56
시설개소	187	96	91

■ 수산물 생산

○ 품목별 생산

(단위 : M/T, 백만원)

연도별	계		어 류		연체동물		해조류		기타	
	수량	금액	수량	금액	수량	금액	수량	금액	수량	금액
'90	36,688	83,139	19,448	57,246	3,620	15,150	11,041	5,205	2,579	5,538
2000	44,127	335,172	33,211	309,332	3,871	20,054	6,418	3,835	627	1,951
2002	55,530	358,474	45,612	331,409	3,594	19,514	5,352	3,706	972	3,845
2003	64,954	394,019	54,060	369,400	3,019	16,430	4,799	3,539	3,076	4,650
2004	64,663	439,226	55,710	408,692	4,201	19,642	2,980	4,528	1,772	6,364
2005	79,897	438,949	74,260	417,842	3,178	14,271	1,245	3,641	1,214	3,195
2006	88,520	515,923	78,944	483,899	4,280	19,273	3,762	7,934	1,491	5,007

○ 어업별 조수입

(단위 : M/T, 백만원)

구 분		2004	2005	2006	증감율(%)
합 계	수 량	67,772	101,815	107,918	5.9
	금 액	462,664	534,164	611,569	7
어선어업	수 량	40,152	59,196	59,428	0.3
	금 액	218,823	256,730	265,902	3.5
마을어업	수 량	8,481	7,725	7,356	△4.7
	금 액	21,681	15,902	17,481	9.9
양식어업	수 량	18,452	17,790	22,400	25.9
	금 액	204,265	171,617	237,477	38.3
정치망어업	수 량	561	550	483	△12.2
	금 액	1,688	1,640	1,776	8.3
내수면어업	수 량	76	96	120	25
	금 액	675	954	1,391	45.9
종묘생산어업	수 량	4,114(만마리)	2,595(만마리)	5,744(만마리)	121.3
	금 액	13,638	9,017	16,755	85.8
낚시어업	수 량	240척	263척	241척	△8.3
	금 액	1,894	2,229	1,258	△43.5
수산물가공업	수 량		16,458	18,131	△10.1
	금 액		76,075	69,527	△8.6

○ 주요 어종별 생산

(단위 : M/T, 백만원)

연도별 품목별	'95		2000		2003		2004		2005		2006	
	수량	금액	수량	금액	수량	금액	수량	금액	수량	금액	수량	금액
옥 돔	1,847	21,000	1,521	17,158	1,232	14,050	1,287	14,543	971	12,856	1,685	20,267
조기류	1,428	13,652	2,698	29,972	2,110	21,901	4,620	39,792	7,683	46,367	10,583	46,326
갈 치	10,499	67,200	14,298	113,455	18,377	131,935	16,483	133,136	21,677	163,982	23,271	164,076
복어류	193	3,533	149	2,670	39	458	29	381	40	278	80	593
멸 치	13,820	4,243	1,932	373	6,880	2,058	3,946	1,218	16,166	3,747	11,663	2,943
고등어	2,615	2,316	3,166	3,603	2,315	4,141	2,835	5,376	2,901	4,655	1,860	4,249
삼 치	178	1,237	833	2,680	479	1,430	649	2,433	910	3,054	573	1,705
방 어	380	3,853	491	3,695	415	1,789	509	1,560	191	1,324	253	1,705
양식넙치	2,620	33,021	5,385	73,331	16,195	172,137	17,915	176,694	20,371	174,340	21,892	223,377
전 복	44	3,232	11	1,078	30.3	3,036	41	2,864	54	3,745	96	5,840
오분자기	159	4,390	35	1,551	21	860	21	720	15	408	12	382
소 라	2,768	13,193	2,269	12,497	1,830	8,577	1,813	10,475	1,445	6,334	1,506	6,211
오징어류	1,163	2,937	1,016	3,272	880	2,338	2,117	4,267	1,523	3,007	2,125	4,519
문 어	253	1,040	195	950	188	1,427	140	1,152	92	674	209	1,052
성 계	1,161	6,800	103	505	68	397	37	1,469	38	322	65	273
툫	3,414	4,098	2,065	1,100	1,500	1,537	1,755	1,392	427	1,156	578	699
천 초	7,477	5,092	2,139	1,892	1,864	1,430	774	2,679	693	2,207	2,762	6,761
갈래곰보	70	42	61	241	80	64	11	23	-	-	20	49

■ 수산물 수출

○ 종류별

(단위 : M/T, 천\$)

연도별 품목별	2000		2004		2005		2006	
	수 량	금 액	수 량	금 액	수 량	금 액	수 량	금 액
합 계	4,780	38,262	6,473	54,164	7,247	61,992	5,724	54,524
활선어	1,296	19,312	4,090	39,954	5,307	49,771	3,641	42,461
패 류	2,562	13,686	1,854	10,532	1,433	8,245	1,414	7,163
해조제품	920	5,196	526	3,674	505	3,966	665	4,808
기 타	2	68	3	4	2	10	4	88

○ 주요품목별

(단위 : M/T, 천\$)

연도별 품목별	2000		2004		2005		2006	
	수 량	금 액	수 량	금 액	수 량	금 액	수 량	금 액
소 라	2,480	13,478	1,806	10,336	1,395	7,495	1,404	6,791
삼 치	57	467	-	-	-	-		
성 계 알	1	64	-	-	-	-		
복 어	37	858	-	-	-	-		
넙 치	1,182	17,843	4,089	39,948	5,307	49,771	3,641	42,465
찐 톳	305	2,522	359	2,970	378	3,283	369	3,111
갈래곰보	116	888	4	22	10	66	8	51

■ 마을어업

(2006. 12. 31 현재)

구분 시군별	개 소	면 적(ha)	2006 생산	
			수량(M/T)	금액(백만원)
합 계	127	14,431	7,356	17,481
제 주 시	78	7,738	5,842	10,514
서귀포시	49	6,693	1,514	6,967

※ 주요품목 : 소라, 전복, 톳, 우뚝가사리, 성게(시,군집계)

■ 정치망 어업

(2006. 12. 31 현재)

구분 시군별	개 소	면 적(ha)	종사자수	2006 생산	
				수량(M/T)	금액(백만원)
합 계	58	138	208	483	1,776
제 주 시	44	96	150	427	1,437
서귀포시	14	42	58	56	339

※ 행정시 집계

■ 양식어업

○ 해면양식

(단위 : ha, M/T, 백만원)

구분	품종	개소	면적	양식 수면적	생산 능력	2006생산	
						수량	금액
합계		341	274.6	204.5	21,235	22,452	237,489
어류양식		287	185.7	119.7	20,930	22,306	231,639
육상수조식	넙치, 돌돔	279	170.5	104.0	20,800	22,271	231,153
	가두리식	7	12.2	12.2	120	35	486
	축제식	1	3.0	1.5	10		
패류양식		51	80.2	76.1	221	96	5,840
육상수조식	전복	29	7.0	2.9	58	96	5,840
	수하식	4	13.4	13.4	13		
	바닥식	18	59.8	59.8	150		
해조류양식		2	7.1	7.1	80	50	10
	수하식	2	7.1	7.1	80	50	10
기타양식		1	1.6	1.6	4		
	바닥식	1	1.6	1.6	4		

○ 내수면양식

(단위 : ha, M/T, 백만원)

구분	개소	면적	양식 수면적	생산 능력	2006생산	
					수량	금액
합계	7	5.7	4.86	313	120	1,391
뱀장어	2	1.2	0.44	270	105	1,330
송어	1	0.3	0.3	15	15	61
기타	4	4.2	4.12	28	-	-

※ 행정시 집계

■ 수산종묘생산

(단위 : ha, 천마리)

구 분	개 소	면 적	생산능력	2006 생산	비 고
합 계	88	14.3	59,200	58,480	
국립수산과학원	2	2.6	1,200		'04년부터 연구용 소량 생산
• 어 류	1		600		돌돔 전복, 오분자기
• 패 류	1		600		
도해양수산자원연구소	1	2.9	3,000	1,800	
• 어 류			1,500	1,600	돌돔, 자바리 전복, 오분자기 해삼
• 패 류			1,500	800	
• 기 타				300	
민 간 시 설	85	8.8	55,000	48,740	
• 어 류	53	6.9	45,000	41,000	넙치, 돌돔, 전복
• 패 류	19	1.0	10,000	7,940	

■ 인공어초시설

(단위 : ha, 개, 백만원)

구 분		연도별							
		72~80	81~85	86~90	91~2001	2004	2005	2006	합 계
시설면적		214	1,533	4,853	14,563	1,058	1,231	1,069	25,754
종 류 별	사 각 어 초	5,041	12,327	15,655	59,276	3,714	2,425	1,975	105,183
	원 통 형 어 초		313	1,979					2,292
	반 구 형 어 초		328	11,548	9,385				21,261
	고 선 어 초		21척		4척				25척
	방 갈 로 형 어 초				2,816			682	4,576
	상 자 형 어 초					45			45
	육 각 형 어 초						352	258	610
	잠 보 형 어 초			79					79
	빨 삼 각 형 어 초			100	62,724	2,892	2,448		69,128
	육 교 형 어 초			700	4,540				5,240
	강 제 어 초				17	27	20	20	113
	시 험 어 초				1,962		169	157	2,288
	세 라 믹 어 초				120	133	136	91	555
사 업 비		131	1,821	6,593	74,288	8,045	8,124	6,749	113,988

■ 어선세력

○ 연도별

구 분		'75	'80	'85	'90	'95	2004	2005	2006
합 계	척 수	954	1,338	1,777	2,055	2,325	3,303	3,239	3,025
	톤 수	5,074	7,281	9,856	14,000	16,572	21,667	21,518	20,632
	척당평균톤수	5.3	5.4	5.5	6.8	7.1	6.56	6.64	6.82
동 력	척 수	539	1,134	1,546	1,894	2,299	3,294	3,232	3,018
	톤 수	4,525	7,115	9,704	13,873	16,544	21,659.47	21,512	20,626
무 동 력	척 수	415	204	231	161	26	9	7	7
	톤 수	549	166	152	127	27	7.53	6	6
전국척당 평균톤수		9.6	10	9.4	9.8	12.5	8.09	8.09	8.09

○ 선질별, 톤급별

(2006. 12. 31 현재)

구 분		계	1톤 미만	1~5 미만	5~10 미만	10~20미 만	20~30미 만	30~50 미만	50~100 미만	100 이상
합계	척수	3,025	473	1,448	801	47	193	51	9	3
	톤수	20,632.68	262,11	4,436.52	6,015.17	628,1	5,343.42	1,992	577,36	1,378
강조	척수	22	-	-	7	1	3	4	4	3
	톤수	1,961.74	-	-	43,96	19	71,42	156	293,36	1,378
F.R.P	척수	2,560	286	1,223	767	44	189	47	4	-
	톤수	17,662.03	179,69	3,826.4	5,781.84	582,1	5,246	1,836	210	-
목조	척수	443	187	225	27	2	1	-	1	-
	톤수	1,008.91	82,42	610,12	189,37	27	26	-	74	-

- 10톤 미만 : 2,722척(90%), 10톤 이상 : 303척(10%)
- 척당 평균톤수 : 6.82톤
- 연안어선 2,722척, 근해어선 303척

■ 어선건조

어업별 연도별	계		노후어선대체(연안)		노후어선대체(근해)	
	척 수	톤 수	척 수	톤 수	척 수	톤 수
합 계 (‘62~’05)	1,151	12,787.72	965	8,707.41	186	4,127
62~80	221	3,319	221	3,319		
81~2001	786	8,325	616	4,640	170	3,685
2003	9	50	9	50		
2004	54	475.86	46	235.86	8	240
2005	59	522.55	51	320.55	8	202
2006	19	377.36	14	232.36	5	145

■ 어선등록상황

구 분 연도별	총등록 척 수	신 규 (A)	전 입 (B)	전 출 (C)	말 소 (D)			증 감 (A+B-C-D)
					소 계	폐 선	기 타	
’95	2,325	114	96	72	78	78		60
2000	3,303	285	284	238	122	122		209
2003	3,325	98	107	96	133	121	22	△24
2004	3,303	60	195	176	101	97	4	△22
2005	3,239	22	131	139	78	78		△64
2006	3,025	30	98	89	253	253		△214

■ 조 선 소

(2006. 12. 31 현재)

업 소 수	면 적(m ²)		비 고
	부 지	건 물	
10개소	31,132	5,293	목강선 건조업체 : 3 F R P 건조업체 : 3 목 선 건조업체 : 4

■ 어업허가 및 신고

(2006. 12. 31 현재)

어업별	합계	근해어업	연안어업			
		처분건수 (도)	처분건수			
			소계	제주시	서귀포시	
합계	4,704	435	4,269	2,246	2,023	
허 가	유자망	736	86	650	345	305
	채낚기	69	69			
	연승	233	233			
	봉수망(분기초망)	1,041	25	1,016	508	508
	복합어업	2,560		2,560	1,362	1,198
	통발	42	21	21	21	
	양조망	22		22	10	12
	소형선망	1	1			

■ 낚시어선

(2006. 12. 31 현재)

구분	계	제주시	서귀포시
개소	26	11	15
척수	240	134	106

■ 유도선

○ 유선

구분	시군별	유도선장	선명	톤수	승선정원		건조일	소유자 (전화)	영업구역	승선요금			비고
					승객	선원				대인	~	소인	
합계		14개소	21척										
계		8개소	14척										
유선	소계	6개소	13척										
	서귀항	마리아호 (잠수유선)	12	46	2	88.5	대국해저 관광(주) 732-6060 김덕호	문섬. 외돌개 부근해 상	49,500	39,600	29,700	구조선: 대국2호	
		지아호 (잠수유선)	16	65	2	03.6							
		대국1호 (수송선)	35	88	3	90.7							
		뉴파라다이스호	320	596	4	03.1	김덕규 732-1717	문섬.섬섬. 범섬.근해	15,000	10,000	8,000		
		해양1호 (휴업)	144	260	6/6	87.5	(주)한국해 양레저개발 전경택	문섬.섬섬. 범섬.근해	21,500	15,000	9,000		
	성천포구	상그릴라호	11	12	2	04.6	퍼시픽랜드 (주) 738-2111 김정운, 허옥석	지삿개 부근해상	60,000 (1시간)	40,000	40,000	야간 운항	
	서귀포시 성산항	제주씨월드호	191	324	6	'02.3	제주 씨월드(주) 784-2337 김광호	일출봉-우 도부근 해상	15,000	10,000	8,000	구조선: 용궁3호	
		용궁48호 (잠수유선)	13	48	2	93.12							
		용궁49호 (잠수유선)	14	52	2	92.7		우도 주간명월 부근	49,500	39,600	29,700		
		파라다이스2호 (수송선)	29	48	2	97.7							
		제주사랑호 (수송선)	103	278	5	98.2							
	산이수동	송악산101호	139	282	4	04.1	유양해상 관광(주) 794-6661 강영은	산이수동- 마라도- 송악산부 근	13,500	9,000	7,000		
		송악산2호	104	235	5	96.7							
	사계항	보이저1호 (잠수유선)	13	51	2	93.	(주)제주 잠수함관광 794-0200 강신보	송악산 연안 부근해상	49,500	39,600	29,700	구조선: 보이저 5호	
		보이저3호 (수송선)	22	55	2	94.3							

구분	시군별	유도선장	선 명	톤수	승선정원		건조일	소유자 (전화)	영업구역	승 선 요 금			비 고
					승객	선원				대인	~	소인	
유		모슬포항	모 슬 포 1 호 (휴업)	173	200	4	90.4	(주)아름다운 섬나라 794-5490 최형동	모슬포항- 지삿개 박수기정 마라도부근 해상	18,000	13,000	9,500	야간 운항
	소 계	2개소	2척										
선	제주시	도두항	제주크루즈호	414	350	4	04. 7	(주)제주 유람선 박주현	사라봉, 신업 부근해상	18,000	12,600	9,000	야간 운항
		고 산 항	비너스1호(잠수 유선)(휴업)	13	48	2	94.12	(주)비너스 레저관광 772-2804 현양수	수월봉 앞 부근해상	49,500	39,600	29,700	구조선 비너스2 호
파라다이스1호 (수송선)	29		48	2	97.07								

○ 도선

구분	시군별	유도선장	선 명	톤수	승선정원		건조일	소유자 (전화)	영업구 역	승 선 요 금			비 고
					승객	선원				대인	~	소인	
소 계	6 개소	7 척											
도선	제주시	한림- 비양	비 양 호	19	44	2	98.1	임태종 796-7522	한림 - 비양도	1,500 /주민9 00		900 /주민5 00	
		우도- 성산	우도사랑1호	325	447	6	04. 2	우림해운 (주) 784-2335 고성환	우도-성 산	2,000		700	주민 무임
		우도- 성산	우도사랑2호	325	448	6	04. 2						
		우도- 성산 우도- 종달	우 일 호	57	95	5	92.5	우도해운 (주) 782-5671 임봉순	우도 - 종달· 성산항	2,000		700	주민 무임
			우일 카훼리호	120	135	5	95.5						
			덕일 훼리호	87	81	5	95.4						
			우일 훼리호	153	293	6	98.3						

■ 정기여객선

(2006. 12. 31 현재)

선 명	총톤수 (G/T)	선적	진수일	정원 (명)	속력 (노트)	항 로	중간 기착	거리 (마일)
계	12척			6,779				
한일카훼리 1호	6,327	제주	'91.4	975	20	제주/완도		56
한일카훼리 2호	3,211	제주	'94.1	484	18	제주/완도		56
강남풍호	606	목포	'86.4	255	14.2	제주/완도	추자도	56
뉴씨월드고속훼리호	8,944	목포	'86.7	1,310	22	제주/목포		96
카훼리레인보우호	4,734	목포	'88.7	642	21	제주/목포		96
컨티넨탈호	223	제주	'96.6	250	32	제주/목포	추자,벽파	101
코지아일랜드호	4,388	부산	'86.1	678	17	제주/부산		169
현대설봉호	4,166	부산	'98.2	464	18	제주/부산		169
오하마나호	6,322	인천	'89.6	695	21	제주/인천		266
남해고속카훼리7호	3,719	녹동	'91.4	695	20	제주/녹동		70
삼영호	36	제주	'88.8	91	12	모슬포/가파도		9.8
모슬포1호	170	제주	'90.4	240	19	모슬포/마라도		7

■ 어업지도선

(2006. 12. 31 현재)

소 속	선 명	선 질	톤 수 (톤)	기관마력수 (HP)	선 령	속력(평속)	승무원 정원
합 계	5척		428	13,320			
제주도	삼다호	강 선	250	디젤 3,600	11년	18노트 (17 ")	14명
제주시	탐라호	F·R·P	60	디젤 2,800	14년	25노트 (20 ")	8명
	북제주호	강 선	45	디젤 2,800	12년	28노트 (22 ")	8명
서귀포시	칠십리호	강 선	33	디젤 1,836	10년	25노트 (23 ")	5명
	마 라 호	F·R·P	40	디젤 2,160	14년	25노트 (20 ")	7명

■ 불법어업 단속

(단위 : 건)

연도별 \ 품목별		'95	2000	2003	2004	2005	2006
총단속건수 (구 속)		109 (22)	64 (-)	30 (2)	35 (2)	20 (-)	9
선 적 지 별	본 도	28	24	10	26 (1)	13	6
	타 도 선	15	40	20	9 (1)	7	3
	외국(중국)	6					
어 업 별	저인망류	53	30	19	8 (1)	5	3
	유자망류	13	15	5	8	7	2
	통 발 류	5	5	1		1	1
	기 타	38	14	5	19 (1)	7	3

■ 항 만

(2006.12.31 현재)

구분 \ 항만별		계	제주항	서귀포항	한림항	애월항	성산포항	화순항	추자항
항계내수면적 (천m ²)			3,540	1,110	3,100	211	1,200	2,191	829
수 심 (m)			2~11	3~6	2~5.5	1.5~5.0	2~6.5	2~7.5	0.5~3.5
간 만 의 차 (m)			2.1	2.3	2.0	2.0	2.0	2.0	2.4
접안 시설	안 벽 (m)	5,403	2,551	630	790	302	690	440	
	물양장 (m)	4,814	754	817	955	586	707		995
방 파 제 (m)		11,839	3,306	2,111	2,418	740	2,144	895	225
동시 접안 능력	계	79	24	20	13	7	13	2	
	대 형 선 (1천톤이상)	44	17	5	9	4	7	2	
	소 형 선 (100톤이상)	35	7	15	4	3	6		
최대접안능력 (DWT)			20,000	5,000	2,000	1,000	5,000	5,000	
연간하역능력 (천톤)		7,719	3,589	1,359	822	384	920	645	
2004취급화물 (천톤)		9,431	5,939	432	1,049	765	375	871	
2005취급화물 (천톤)		8,738	6,061	423	778	579	398	499	
2006취급화물 (천톤)		9,375	6,453	481	837	522	599	483	

■ 항만별 화물물동량

(단위:천톤)

항 별	년 도	화 물 품 목								비 율
		계	모래	유류	시멘트	비료	목재	감귤·채소	잡화	
합 계	2004	9,434 (100.0%)	1,918 (20.3%)	1,017 (10.8%)	832 (8.8%)	38 (0.4%)	8 (0.1%)	508 (5.4%)	5,113 (54.2%)	100%
	2005	8,738 (100.0%)	1,601 (18.3%)	978 (11.2%)	622 (7.1%)	68 (0.8%)	8 (0.1%)	457 (5.2%)	5,004 (57.3%)	100%
	2006	9,375 (100.0%)	1,876 (20.0%)	1,011 (10.8%)	489 (5.2%)	68 (0.7%)	8 (0.1%)	425 (4.5%)	5,498 (58.6%)	100%
	전년대비	107	117	103	79	100	100	93	110	
제 주 항	2004	5,942 100.0%	385 6.5%	882 14.8%	316 5.3%	25 0.4%	6 0.1%	77 1.3%	4,251 71.5%	63%
	2005	6,061 100.0%	583 9.6%	835 13.8%	197 3.3%	53 0.9%	6 0.1%	103 1.7%	4,284 70.7%	69%
	2006	6,453 100.0%	661 10.2%	812 12.6%	105 1.6%	56 0.9%	7 0.1%	106 1.6%	4,706 72.9%	69%
	전년대비	106	113	97	53	106	117	103	110	
서 귀 포 항	2004	432 100.0%	116 26.9%	47 10.9%	-	-	-	212 49.1%	57 13.2%	5%
	2005	423 100.0%	114 27.0%	55 13.0%	-	8 1.9%	-	193 45.6%	53 12.5%	5%
	2006	481 100.0%	193 40.1%	64 13.3%	-	6 1.2%	-	172 35.8%	46 9.6%	5%
	전년대비	114	169	116	-	75	-	89	87	
성 산 포 항	2004	375 100.0%	141 37.6%	-	-	3 0.8%	-	149 39.7%	82 21.9%	4%
	2005	398 100.0%	203 51.0%	-	-	-	-	108 27.1%	87 21.9%	5%
	2006	599 100.0%	428 71.5%	3 0.5%	-	-	-	97 16.2%	71 11.9%	6%
	전년대비	151	211	-	-	-	-	90	82	
화 순 항	2004	871 100.0%	744 85.4%	86 9.9%	-	2 0.2%	-	-	39 4.5%	9%
	2005	499 100.0%	369 73.9%	88 17.6%	-	-	-	-	42 8.4%	6%
	2006	483 100.0%	282 58.4%	126 26.1%	-	-	-	-	75 15.5%	5%
	전년대비	97	76	143	-	-	-	-	179	
애 월 항	2004	765 100.0%	522 68.2%	-	169 22.1%	3 0.4%	-	1 0.1%	70 9.2%	8%
	2005	579 100.0%	332 57.3%	-	219 37.8%	-	-	-	28 4.8%	7%
	2006	522 100.0%	312 59.8%	6 1.1%	187 35.8%	-	-	-	17 3.3%	6%
	전년대비	90	94	-	85	-	-	-	61	
한 림 항	2004	1,049 100.0%	10 1.0%	2 0.2%	347 33.1%	5 0.5%	2 0.2%	69 6.6%	614 58.5%	11%
	2005	778 100.0%	-	-	206 26.5%	7 0.9%	2 0.3%	53 6.8%	510 65.6%	9%
	2006	837 100.0%	-	-	197 23.5%	6 0.7%	1 0.1%	50 6.0%	583 69.7%	9%
	전년대비	108	-	-	96	86	50	94	114	

■ 어촌종합개발사업 권역별 중장기 실적

(2006.12.31현재)

시행년도	권역명	대상읍명	어촌계명	추진구분
	16개 권역		82개 어촌계	
'94~'95	구좌·조천권역	제주시 구좌·조천	하도, 종달, 함덕, 신흥	완료권역
'95	안덕·대정권역	서귀포시 안덕·대정	대평, 화순, 사계, 상모, 하모	
'96	한경권역	제주시 한경면	판포, 두모, 신창, 용당, 용수, 고산, 금등	
	추자권역	제주시 추자면	대서, 영흥, 묵리, 신양, 예초	
'97~'98	성산동부	서귀포시 성산읍	시흥, 오조, 성산·고성, 신양	
	남원서부	서귀포시 남원읍	남원, 위미1, 위미2, 신례, 하례	
	애월권역	제주시 애월읍	귀일, 동귀, 구업, 신업, 고내, 애월, 괄지	
'99~'01	성산서부	서귀포시 성산읍	온평, 신산, 삼달, 신흥, 신천	
	남원동부	서귀포시 남원읍	신흥, 대흥1·2·3리	
	조천권역	제주시 조천읍	북촌, 함덕, 조천, 신흥, 신촌	
'02~'04	표선권역	서귀포시 표선면	하천, 표선, 세화, 토산	
	우도권역	제주시 우도면	천진, 조일, 오봉, 서광	
'05	한림서부	제주시 한림읍	월령, 비양도, 금능, 협재, 용포, 한림	
'07~	구좌서부	제주시 구좌읍	세화, 평대, 한동, 행원, 월정, 동북, 동김녕, 서김녕	
'08~	대정서부	서귀포시 대정읍	동일, 일과1·2, 무릉, 신도, 영락, 가파	
	한림동부	제주시 한림읍	귀덕1·2리, 용운동, 수원, 한수	

■ 어 항

(2006.12.31 현재)

항종별	항수	관리청	항명
합계	99		
국가	6	행정시장	도두, 모슬포, 위미, 김녕, 신양(추자), 하효
지방	18	행정시장	우도, 조천, 가파, 사계, 대포, 세화(구좌) 표선, 종달, 신창, 신양(성산), 화북, 강정 법환, 고산, 귀덕1리, 하귀1리, 신천 태흥2리항
어촌정주어항	75 (12)	행정시장	제주시 37(10) 서귀포시 26(2)

※ 어촌정주어항 : 도서낙도어항 12개소 포함

■ 연근해어선 해난사고

구분		연도별					
		2000	2001	2003	2004	2005	2006
전국발생척수 (인명피해)		368 (115)	337 (92)	493 (130)	784 (401)	369 (141)	452 (77)
구역	구조	311	270	419	682	303	405
	미구조	57	67	74	102	66	47
선지별	본도선	48	42	8	83	41	62
	타시도선	320	295	485	301	328	390
사고 원인별 (비율)	선박 량	183 (50)	136 (40)	71 (14)	241 (31)	217 (58)	235 (52)
	운항 과실	164 (44)	169 (50)	217 (44)	379 (48)	111 (30)	145 (32)
	기상 화	21 (6)	26 (10)	205 (42)	164 (21)	41 (12)	72 (16)

※ 출어조업중 발생한 연근해 어선 해난사고 집계자료

■ 도서

(2006. 12. 31현재)

시군별	도 서 수						유인 도서		해안선 연장 (km)
	계		유인 도서		무인 도서		가구수 (가구)	인구수 (명)	
	개소	면적(km)	개소	면적(km)	개소	면적(km)			
계	63	15.554	8	13.856	55	1.698	2,311	5,166	96.05
제 주 시	51	13.792	6	12.684	45	1.108	2,116	4,755	88.55
서귀포시	12	1.762	2	1.172	10	0.59	195	411	7.50

■ 개발도서대상 지정현황(도서개발촉진법 제4조)

(2006. 12. 31현재)

군 별	도서수 (개소)	면적 (km)	가구수 (가구)	인구수 (명)	해안선 연장 (km)	비고
계	7	13.730	2,308	5,160	52.9	
제 주 시	5	12.558	2,113	4,749	45.4	
서귀포시	2	1.172	195	411	7.5	

■ 도서별 인구현황

(2006. 12. 31현재)

도서명	면적(km)	가구	인 구			비 고
			계	남자	여자	
합계	13.856	2,311	5,166	2,641	2,525	
제 주 시	12.684	2,116	4,755	2,435	2,320	
상추자도	1.252	868	1,959	1,079	880	
하추자도	4.178	447	903	442	461	
우 도	5.999	725	1,718	833	885	
비양도	0.518	60	150	71	79	
횡간도	0.611	13	19	8	11	
추포도	0.126	3	6	2	4	
서귀포시	1.172	195	411	206	205	
가과도	0.874	136	304	148	156	
마라도	0.298	59	107	58	49	

■ 어선출입항 관리현황

(2006.12.31 현재)

구 분	계	파출소	출장소	대행신고소
합 계	98	5	10	82
제주파출소 (세화~한림)	43	1	4	38
서귀파출소 (남원~홍문)	17	1	2	14
화순파출소 (안덕~고산)	13	1	3	9
성산파출소 (성산~표선)	21	1	1	19
추자파출소	4	1	1	2

※ 제주지방해양경찰서 관리 서식에 의함

■ 어업인후계자

○ 어업인후계자

(단위 : 백만원)

구 분	총 선 정		감 소		현 인 원		비 고
	인 원	금 액	인 원	금 액	인 원	금 액	
합계 ('81~'06)	840	17,641	273	5,033	567	12,608	
'81~'05	826	17,221	273	5,033	553	12,188	
'06	14	420			14	420	
2007년도	18	630			18	630	

※ 감소 273(전업 139, 사업중단 72, 신병 17, 이주 21, 사망 14, 기타 10)

○ 전업어가

(단위 : 백만원)

구 분	총 선 정		감 소		현 인 원		비 고
	인 원	금 액	인 원	금 액	인 원	금 액	
합계 ('81~'06)	142	8,268	23	1,228	119	7,040	
'81~'05	138	8,068	23	1,228	115	6,840	
'06	4	200			4	200	
2007년도	9	450			9	450	

※ 감소 23명(전업 2, 사업중단 14, 신병 2, 사망 4, 기타 1)

■ 수산업협동조합 운영 실태

(2006.12.31 현재)

구분	계	제주시 수 협	서귀포 수 협	한림수협	추자도 수 협	성산포 수 협	모슬포 수 협	양식수협
조합원수	15,320	5,450	2,147	2,554	476	2,724	1,695	274
어촌계수	100	33	19	18	5	13	12	-
대의원수	213	51	37	43	20	40	22	-
임원수	79	10	11	10	9	15	11	13
조합장	7	1	1	1	1	1	1	1
이 사	59	7	8	7	7	12	8	10
감 사	13	2	2	2	1	2	2	2
직원수	457	84	92	69	36	80	42	54
사업규모 (백만원)	941,030	204,415	154,800	125,205	52,113	160,095	49,674	204,728
경제	436,743	46,230	75,300	79,358	25,882	94,949	26,483	88,541
금융	514,287	158,185	79,500	45,847	26,231	65,146	23,191	116,187
위판장 (개소, m ²)	10 (9,652)	1 (1,138)	1 (1,409)	2 (2,653)	2 (789)	2 (1,825)	2 (1,838)	-
냉동냉장 (개소, m ²)	11 (18,942)	1 (4,419)	1 (925)	1 (3,118)	3 (5,344)	2 (1,188)	1 (1,460)	1 (2,488)
설립년월일		'62.4.1	'77.6.9	'62.4.1	'62.4.1	'62.4.1	'90.8.14	'94.12.27

○ 공동창고

(2006.12.31 현재)

구분 \ 수협별	합 계	제주시	서귀포	한 립	추자도	성산포	모슬포
개 소	109	49	13	12	8	11	16
규 모(m ²)	12,403	5,519	1,066	1,717	698	1,656	1,747

○ 수산물직판장

(2006.12.31 현재)

구 분	위 치	규모(m ²)	개설일자	비 고
합 계	12개소	7,359		
수협제주영업본부	제주시 연동	130	'90. 5. 1	
	제주시 일도2동	530	'95. 5.24	'94정부지원
제주시 수협	제주시 건입동	1,670	'98. 2. 5	'97정부지원
서귀포수협	서귀포시 동홍동	1,048	'95. 1.24	
	서귀포시 송산동	60	'78. 9.15	
	남원읍 남원리	377	'94.12. 9	
한 립 수 협	한림읍 한림리	964	'93. 9. 3	
성산포수협	성산읍 고성리	340	'92. 3.13	복지회관내
제주수산물영어법인	제주시 도두동	611	'00. 2.24	'00정부지원
제주섬영어법인	제주시 우도면	309	'05.2.23	'04정부지원
어부인 영어법인	제주시 용담2동	1,155	'05,2,3	'04도비지원
행원어촌계	제주시 행원리	165	'07.2.26	'06도비지원

○ 멀치처리시설(염장탱크)

(2006.12.31 현재)

업 체 별	소 재 지	개 소	처리능력(M/T)
합 계		19	19,787
수 협		12	10,263
서귀포	위미1리	1	500
성산포	성산리	4	2,860
모슬포	하모리	4	6,243
추자도	대서리	2	360
	신양리	1	300
어촌계		3	2,604
하모리	하모리	2	2,184
함덕리	함덕리	1	420
개 인		4	6,920
하선정	일과리	1	3,920
청룡수산	표선리	1	300
현대화성	일과리	1	200
한라산영식품	일과리	1	2,500

○ 수산물산지가공시설

(2006.12.31 현재)

시설년도	사 업 소	규모(m ²)	위 치	비 고
'92	추자도수협	169	추자면 대서리	가공건조장
'92	위미2리어촌계	946	남원읍 위미2리	가공건조장
'94~'95	모슬포수협	900	대정읍 하모리	산지가공
'95~'96	성산포수협	859	성산읍 성산리	"
'96~'97	제어수산식품영어조합	1,029	한림읍 금능리	"
'96~'97	모슬포수협	761	대정읍 하모리	"
'97~'98	북제주영어법인	477	한경면 두모리	"
'985~'99	해우영어법인	493	한림읍 수원리	"
'99~2000	마리어영어법인	348	한경면 금등리	"

○ 보급시설

(2006.12.31 현재)

시 설 별	개 소	규모·능력	비 고
합 계	18	33기	
급유시설	9	17기(22,040D/M)	
급수시설	9	16기(410T/D)	

○ 수산가공업(등록 및 신고)

(2006.12.31 현재)

구 분	냉 동 · 냉 장 업					해조류가공업	
	개소	냉동 (T/D)	냉장 (M/T)	제빙 (T/D)	저빙 (M/T)	개 소	능 력 (T/D)
합 계	62	471	28,282	280	3,610	3	9,5
제 주 시	48	371	16,183	200	1,730		
서귀포시	14	154	12,099	80	1,880	3	9.5

○ 식품위생법 관련 수산가공업(신고)

(2006.12.31 현재)

업종별 시군별	어육연제품		절임·젓갈식품		조미가공품		기 타	
	개소	능력 (T/D)	개소	능력 (T/D)	개소	능력 (T/D)	개소	능력 (T/D)
합 계			21	88	4	3.9	15	37
제 주 시			13	44	4	3.9	7	20
서귀포시			8	44			8	17

○ 수산물제조실적

(2006.12.31 현재)

(톤/백만원)

연도별 품목별	'90		2000		2003		2004		2005		2006	
	수량	금액	수량	금액	수량	금액	수량	금액	수량	금액	수량	금액
합 계	11,962	25,776	6,361	33,973	14,232	81,675	17,092	72,108	16,458	76,075	18,131	69,527
소 건 품			26	163								
염 건 품			51	720	132	2,126	505	2,462	490	3,408	907	2,242
자 건 품												
염 신 품	1,461	501	1,268	1,200	2,841	6,751	1,573	1,231	1,440	1,443	40	67
냉 동 품	7,192	19,687	4,687	30,594	10,349	69,207	14,310	66,134	14,285	69,098	16,432	64,338
해조제품	3,236	5,461	258	1,132	740	2,842	552	1,900	243	2,126	752	2,880
연 제 품	55	49										
기 타	18	78	71	164	170	749	152	381				

뉴제주 운동 = 청정바다 3대 실천운동

『뉴제주 운동 - 청정바다 3대 실천운동』은 1조원 해양수산 시대를 열기 위하여 해양수산 가족 스스로가 지켜야 할 어업행위와 바다 사랑 정신을 개발·발전·개선해 나가는 해양수산 발전 운동이며 해양수산 가족의 규범 운동임

『6천억원 시대에서 1조원시대』를 향한 성장동력 재가동



- 『뉴제주 운동 - 청정바다 3대 실천운동』
- 뉴제주 운동 - 청정 · 쾌적한 해안변 가꾸기 운동
 - 뉴제주 운동 - 풍요로운 마을어장 가꾸기 운동
 - 뉴제주 운동 - 활력있는 어선업 터전 가꾸기 운동

New - 청정, 쾌적한 해안변 가꾸기 운동

왜 해안변은 우리 모두의 생활과 휴식 공간이며, 풍요로운 바다가 시작되는 곳으로서 청정하고 쾌적하게 이용·보전 되어야 함

주체는 제주특별자치도, 행정시, 유관기관 및 환경단체

무엇을

- 도 : 실천운동계획 수립, 환경단체와 연계 도단위 실천운동 전개(분기 1회)
- 행정시 : 시단위 실천운동 전개 (분기 1회)

New - 풍요로운 마을어장 가꾸기 운동

왜 마을어장은 해녀의 삶의 터전임과 동시에 도시민의 즐겨 찾는 해양레저 공간이며, 수산생물의 주요 산란장 및 서식장으로서 소중히 가꾸어야 함

주체는 제주특별자치도, 행정시, 수협, 어촌계 등

무엇을

※ 이것만은 반드시 지켜야 합니다

- 오염유발 미끼 및 유어용품, 폐어구, 생활쓰레기 등 투기금지
(위반시 관계법령에 의해 과태료 부과)

· 포획·채취 **금지기간** 준수 철저(위반시 형사처벌)

품종별	금 지 기 간	품종별	금 지 기 간
소 라	6월1일부터 8월31일까지	전 북	10월1일부터 12월31일까지
감 태	1월1일부터 12월31일까지	넓미역	9월1일부터 11월30일까지
우뭇가사리	11월1일부터 다음해 4월30일까지	돛	10월1일부터 다음해1월31일까지
해 삼	7월1일부터 7월31일까지		

· 포획채취 **금지체장** 준수 철저(위반시 형사처벌)

품종별	금지체장	품종별	금지체장	품종별	금지체장
감성돔	12cm이하	돌돔	24cm이하	참 돔	24cm이하
황 돔	15cm이하	넙치	21cm이하	넙 치	21cm이하
농 어	30cm이하	방어	30cm이하	볼 락	15cm이하
닭새우	5cm이하	펼닭새우	10cm이하	소 라	7cm이하
마대오분자기	4cm이하	전북	10cm이하		

New - 활력있는 어선업 터전 가꾸기 운동

왜 남획, 어장오염 등으로 어족자원이 고갈되어 어선어업 붕괴 우려가 높음. 따라서 지속가능한 수준의 어족자원 관리가 절실함.

주체는 제주특별자치도, 행정시, 수협(어선어업인)

무엇을

- 도 : 어선어업 중장기 경영안정대책 수립 및 시행
- 행정시 : 수협, 어선주협회, 어선어업인 등과 함께 어장환경 보전 운동 전개

※ 이것만은 반드시 지켜야 합니다

- 폐어구·어망과 폐선용품, 해상오물 투기 금지
- 폐윤활유, 폐연료유 해상유출 방지
- 포획·채취 금지기간과 금지체장 규정 준수
- 어구 사용금지 구역 및 기간 규정 준수
- 그물코의 규격 제한규정 준수

해양수산행정서비스 이행표준

【어업인 소득 향상을 위하여 다양한 사업을 지원하겠습니다.】

- 가. 어업인 지원을 위한 해양수산사업 신청을 매년 2회(1월, 8월) 받고 있습니다.
- 나. 많은 어업인들이 사업을 신청할 수 있도록 각종 마스크, 제주특별자치도 홈페이지 등을 통해 홍보하겠습니다.

【청정한 제주 수산물을 안전하게 공급하는데 앞장서겠습니다.】

- 가. 도내 260개소 양식장에서 생산되는 활넙치 18,000여톤에 대하여 안전성검사를 실시하여 품질이 보증된 것만 소비자들에게 공급하도록 최선을 다하겠습니다.
- ⇒ 검사기관 : 제주특별자치도해양수산자원연구소, 어류양식수협
- 나. 수산물에 대해 소비자가 신뢰할 수 있도록 365일 원산지표시위반 신고센터를 운영하여 건전한 유통질서를 확립하겠습니다.
- ⇒ 위반행위 발견시 : ☎ (064) 710-3216~8

【아름다운 어촌어항을 만들어 어촌을 살리겠습니다.】

- 가. 도내 100여개 어촌을 종합적이고 체계적으로 개선하여 살기 좋고 아름답고 가보고 싶은 어촌으로 만들겠습니다.
- 나. 지방어항 18개항에 어업과 관광을 연계한 복합 다기능 어항 기반시설(방파제, 물양장 등)을 완료하여 어촌의 관광수요를 창출하고 특성화된 해양관광 서비스를 제공할 예정입니다.

【도서지역을 “신자원 환경”지역으로 육성하겠습니다.】

- 가. 7개의 유인도서를 종합적이고 체계적으로 개발하여 도서지역 주민의 복지향상을 위해 노력하겠습니다.
- 나. 친환경적인 개발을 통하여 가고 싶고, 다시 찾고 싶은 섬을 만들겠습니다.

【안전하고 청결한 해수욕장을 만들겠습니다.】

- 가. 11개소의 해수욕장에 안전관리요원을 배치하여 안전사고 예방 및 응급조치에 힘쓰겠습니다.
- 나. 음식점의 위생관리, 공정한 상거래 질서를 확립하기 위하여 매일 1회 이상 지도점검 하겠습니다.
- 다. 다양한 편의시설 확충과 정기적인 청소 방역으로 깨끗한 해수욕장 (Clean Beach)을 만들겠습니다.

【서비스별 상담청구】

서비스별	접수부서	전화번호	FAX번호
어업인력육성	해양수산정책담당	710-3211	710-3219
수산물유통	유통양식담당	710-3216	
어촌·어항	어촌어항담당	710-3231	
연안환경	연안환경관리담당	710-3241	

어업자원행정서비스 이행표준

【지역개발관련 서비스】

- 가. 경제성 품종인 전복, 소라, 어류종묘 등을 매입하여 연차별로 우선순위를 정하여 우수어촌계에 집중 방류하여 어업소득을 높이도록 하겠습니다.
- 나. 어업허가 등 유효기간이 있는 민원에 대하여는 유효기간 만료일 60일 ~ 30일 이전에 안내하여 고객이 생업에 지장이 없도록 하겠습니다.

【해양수산재해관련 서비스】

- 연근해어선의 안전조업을 위하여 태풍오기전(6월)과 동절기전(10월)에 수산시설물 재해 예방을 위한 홍보 및 점검을 실시하고 해난사고 발생시 신속한 대응으로 피해를 최소화 하겠습니다.

【불법어업단속 서비스】

- 가. 불법어업예방 및 단속을 위하여 전국일제단속(5월, 10월)외에 야간, 새벽 단속 위주로 수시단속을 실시하여 불법어업 없는 제주특별자치도를 만들겠습니다.
- 나. 우리도 주변에서 발생하고 있는 불법어업에 적극 대처하여 수산자원을 보호함은 물론 지선 어업인의 조업어장 확보를 위하여 불법어업자 신고센타를 설치 운영하고 있습니다.
- 다. 불법어업자 신고는 전화(710-3226, 011-691-5322), 팩스(710-3259), 우편엽서, 서신, 이메일 등을 통하여 24시간 접수받겠으며, 신고내용에 따라 즉시 현지 출동하여 신속히 대처하고 처리결과나 조치상황을 고객이 원하는 방법으로 3일이내에 알려 드리겠으며 또한, 불법어업자의 신원과 신고내용에 대하여는 100% 비밀유지와 신분보장으로 신고인에게 피해가 없도록 하고 신고사항이 수산관계법령에 위반이 확인되었을 경우에는 보상금을 지급하겠습니다.

【서비스별 상담창구】

서비스별	접수부서	전화번호	FAX번호
지역개발관련서비스 어업자원시책	어업정책담당	710-3251	710-3259
잠수어업인 지원 및 보호	자원관리담당	710-3221	
민원행정, 불법어업신고, 해양수산재해관련	어선어업담당	710-3226	

항만개발정책행정서비스 이행표준

【친수항만개발정책 서비스】

- 가. 제주항만공간에 새로운 가치를 부여하고 보다 친숙하게 접근할 수 있도록 Waterfront 및 해양관광 개발을 체계적으로 추진하는 계획을 수립하겠습니다.
- 나. 제주지역항만의 종합적인 배치계획을 재수립하여 지역특성에 맞는 항만 개발계획을 수립하겠습니다.

【이용자 중심의 항만건설 서비스】

- 가. 항만개발기본계획수립 및 실시설계 과정에서 공청회 등을 개최하여 지역주민 및 이용자의 의견이 반영되도록 하겠습니다.
- 나. 항만공사와 관련한 궁금하고 불편한 사항을 신고할 수 있도록 공사현장에 책임자, 담당부서, 연락처를 표시한 안내표지판을 설치하겠습니다.

【항만 및 어항 시설물관리 서비스】

- 가. 항만의 이용과 안전에 지장이 없도록 시설물 유지관리에 최선을 다하겠습니다.
 - 태풍기 및 동절기 안전점검을 실시하여 피해예방
- 나. 기존 항만시설에 대한 정기적인 안전점검과 안전진단을 실시하고 손상된 시설물은 적기에 보수·보강 조치하여 내구수명을 향상시키겠습니다.

【항만운영 서비스】

- 가. 항만시설 사용절차를 편리하게 하겠습니다.
- 나. 이용자 중심의 항만운영으로 고객만족도를 향상시키겠습니다.

【서비스별 상담창구】

구 분	접수부서	전화번호	FAX번호
친수항만개발정책 서비스	항만정책담당	710-6351	710-6359
이용자중심의 항만건설 서비스	항만공사담당	710-6354	
항만 및 어항시설물관리 서비스	"	"	
항 만 운 영 서 비 스	항만관리담당	710-6355	710-6487

알 림

해양수산현황 내용중에 의문사항이 있거나 착오가 발견되는 사항에 대해서는 아래 주소로 연락하여 주시기 바랍니다.

- 연락처 : 제주시 건입동 918번지(임항로 152)
제주특별자치도 해양수산본부 해양수산정책과
- 전 화 : (064)710-3211~4
- 팩 스 : (064)710-3219

해 양 수 산 현 황

2007년 3월 일 인쇄
2007년 3월 일 발행

발 행 : 제 주 특 별 자 치 도
발행처 : 해양수산본부해양수산정책과
☎ (064) 710-3211~4