

정책연구 2003-03

제32회 전국소년체육대회
평가보고서

2003. 6

제주발전연구원

제 출 문

제주도지사 귀하

귀도에서 의뢰한 『제32회 전국소년체육대회 평가』에 대한 정책연구 평가보고서를 제출합니다.

2003. 6

제주발전연구원
원장 고충석

연 구 진

연구 책임 : 신동일 / 제주발전연구원(경영학박사)

공동 연구 : 고성보 / 제주발전연구원(경제학박사)

연구 자문 : 김성찬 / 제주대학교 체육학과 교수

목 차

I. 연구의 개요	1
1. 연구 배경	1
2. 연구 목적	1
3. 연구 방법	2
4. 연구 범위	2
II. 대회결과 및 여론분석	3
1. 대회결과	3
가. 대회 개요	3
나. 경기 결과	3
2. 여론분석	5
가. 분석 목적	5
나. 분석 방법 및 범위	6
다. 분석 결과	6
III. 설문조사 분석	8
1. 조사설계	8
가. 조사목적	8
나. 표본추출 및 조사방법	8
다. 자료수집 및 분석방법	9

2. 분석 결과	9
가. 표본의 인구통계학적 특성	9
나. 각 항목별 만족도 분석	10
IV. 지역경제 파급효과 분석	40
1. 파급경로 및 분석방법	40
2. 지역경제 파급효과 분석	43
가. 대회참가자의 소비지출 증대 분석	43
나. 대회관련 예산투자의 산업별 분류	46
다. 지역경제 파급효과	47
V. 종합요약 및 정책제언	50
1. 종합요약	50
2. 정책제언	53
<input type="checkbox"/> 참고문헌	56
<input type="checkbox"/> 부록	57

표 및 그림차례

<표 2-1> 제32회 대회 제주도선수단 일자별 메달획득 현황	4
<표 2-2> 기사내용 분석	7
<표 3-1> 응답자의 인구통계학적 특성	10
<표 3-2> 경기장까지의 교통 만족도 분석	12
<표 3-3> 개·폐회식 진행 및 내용 만족도 분석	13
<표 3-4> 경기장 시설 만족도 분석	15
<표 3-5> 경기진행에 대한 만족도 분석	16
<표 3-6> 참가자를 위한 편의시설 만족도 분석	18
<표 3-7> 자원봉사자 활동 만족도 분석	19
<표 3-8> 대회관련 홍보·마케팅 활동 만족도 분석	21
<표 3-9> 대회관련 문화예술행사 만족도 분석	23
<표 3-10> 대회의 전반적인 평가 분석	24
<표 3-11> 제주홍보·이미지 제고 효과 분석	26
<표 3-12> 제주지역 경제활성화 효과 분석	27
<표 3-13> 제주체육발전 효과 분석	29
<표 3-14> 제주관광·문화발전 효과 분석	31
<표 3-15> 제주와 타지역간 이해증대 효과 분석	32
<표 3-16> 스포츠대회 유치 관련 제주의 장·단점	33
<표 3-17> 스포츠메카 성장을 위한 개선점	34
<표 3-18> 제주관광 계획여부 분석	36
<표 3-19> 제주관광 일정정도 분석	37
<표 3-20> 제주관광 희망분야 분석	38
<표 3-21> 방문하고 싶은 관광지 분석	39
<표 4-1> 대회참가자 1인당 사적 개인지출 경비 분석	44

<표 4-2> 대회참가자의 사적 개인지출 총경비 분석	44
<표 4-3> 선수단의 1인당 공식지출 및 총지출 경비 분석	45
<표 4-4> 대회참가자의 총지출 경비 분석	46
<표 4-5> 제32회 전국소년체육대회 예산 투자액	46
<표 4-6> 예산 투자액의 산업연관표상 분류	47
<표 4-7> 대회참가자 총지출의 산업연관표상 분류	48
<표 4-8> 제32회 전국소년체육대회의 지역경제 파급 효과	48
<표 4-9> 1인당 또는 1백만원당 지역경제 파급 효과	49
<그림 3-1> 경기장까지의 교통만족도 분석	11
<그림 3-2> 개·폐회식 진행 및 내용 만족도 분석	13
<그림 3-3> 경기장 시설 만족도 분석	14
<그림 3-4> 경기진행의 원활함 만족도 분석	16
<그림 3-5> 참가자를 위한 편의시설 만족도 분석	17
<그림 3-6> 자원봉사자 활동 만족도 분석	19
<그림 3-7> 대회 홍보·마케팅 활동 만족도 분석	20
<그림 3-8> 대회관련 문화예술행사 만족도 분석	22
<그림 3-9> 대회의 전반적인 평가 분석	23
<그림 3-10> 제주홍보·이미지 제고 효과 분석	25
<그림 3-11> 제주지역 경제활성화 효과 분석	27
<그림 3-12> 제주체육발전 효과 분석	28
<그림 3-13> 제주관광·문화발전 효과 분석	30
<그림 3-14> 제주와 타지역간 이해증대 효과 분석	32

I. 연구의 개요

1. 연구 배경

- 최근 스포츠산업의 육성을 적극적으로 모색하는 제주도가 제32회 전국소년체육대회를 개최함으로써 얻게 되는 다양한 성과 및 영향을 객관적으로 분석하고, 향후 제주체육 및 스포츠산업이 발전해 나갈 방향을 모색해 볼 필요성이 크다.
- 따라서 선수단 및 관람객의 만족도, 지역민의 참여도, 지역경제파급 효과 등 제32회 전국소년체육대회의 다양한 영향 및 효과에 대한 과학적이고 객관적인 평가와 분석을 통하여 스포츠메카로서 제주의 향후 대응 방안을 마련하는 기초자료로서의 연구가 필요하다.

2. 연구 목적

- 제32회 전국소년체육대회에 대한 객관적인 평가자료의 마련을 통하여 전국소년체육대회 개최의 성과와 영향을 파악하고, 선수 및 관람객들의 다양한 의견수렴 등을 통하여 향후 제주체육 및 스포츠산업 발전에 기여하고자 한다.
- 이와 같은 궁극적인 목표를 달성하기 위하여 본 연구는 다음의 구체적인 목적을 달성하고자 한다.
 - 경기결과 및 여론 등에 대한 내용분석을 통하여 제32회 전국소년체육대회의 성과를 분석하고, 향후의 방향을 모색한다.
 - 선수단 및 관람객의 인식 및 만족도 분석을 통하여 대회의 장·단점과 개선점 등을 파악한다.
 - 대회가 지역경제에 미치는 경제적 파급효과를 계량적으로 계측한다.

3. 연구 방법

- 문헌연구와 자료분석(literature study and data analysis)
- 선수단 및 관람객 만족도와 지역경제 파급효과 분석을 위한 설문조사 (empirical study)

4. 연구 범위

- 시간적 범위 : 2003년 5월 27일~6월 5일(대회 전후 10일간)
- 공간적 범위 : 제주도 일원의 대회 경기장
- 내용적 범위
 - 제1장은 연구의 개요 부분으로 연구의 배경과 목적, 그리고 그 목적을 달성하기 위한 연구 방법과 범위를 기술하였다.
 - 제2장은 대회결과와 신문보도 내용 및 여론에 대한 내용분석 부분으로 이를 통하여 대회의 성과를 비판하고 분석하고자 하였다.
 - 제3장은 참가 선수단 및 관람객의 인식 및 만족도 분석 부분으로 제32회 전국소년체육대회의 경기진행, 경기장시설, 홍보·마케팅, 문화행사 등에 대한 인식 및 만족도 정도를 분석하였다.
 - 제4장은 제32회 전국소년체육대회에 따른 지역의 경제적 파급효과를 계량적으로 추정하였다.
 - 제5장은 종합요약 및 정책제언 부분으로 제분석 내용을 요약·정리하고, 이를 기초로 스포츠메카로서 향후 제주도의 대응 방안 등을 제시하였다.

Ⅱ. 대회결과 및 여론분석

1. 대회 결과

가. 대회 개요

- 기간 : 2002. 5. 31(토) ~ 6. 3(화) < 4일간 >
- 장소 : 제주도일원(주경기장 : 제주종합경기장)
- 주최 : 대한체육회
- 주관 : 제주도, 제주도교육청, 제주도체육회
- 후원 : 문화관광부, 교육인적자원부
- 경기종별 : 초등부, 중등부
- 참가규모 : 선수단 16,113명
(본부임원 1,255명, 경기임원 3,357명, 선수단 11,531명)
- 경기종목 : 초등부 17개 종목, 중등부 29개(1개 시범종목 포함) 종목

나. 제주도 선수단 경기 결과

- 출전종목 : 24개 종목
- 메달획득종목 : 11개 종목
- 획득메달 : 총 41개 메달(금 7, 은 10, 동 24)
- 이 결과는 목표메달 30개를 초과 달성하는 호기록이지만 제주에서 개최되었던 지난 1999년 제28회 대회의 53개(금 8, 은 13, 동 32)에 비해서는 다소 저조.

<표 2-1> 제32회 대회 제주도선수단 일자별 메달획득 현황

일 자	연 번	종 목	부 별	세부종목	선 수 명	획득메달		
						금	은	동
5/31	1	다이빙	여중	스프링1M	박경희			○
	2	다이빙	남중	스프링1M	전진수	○		
	3	다이빙	남초	스프링1M	이중훈		○	
	4	다이빙	여초	스프링3M	유지영	○		
	5	다이빙	여중	스프링3M	박경희		○	
	6	다이빙	남초	플랫폼	이중훈			○
	7	다이빙	남중	플랫폼	전진수			○
	8	다이빙	여중	싱크로3M	김민지 박경희			○
	9	유도	여중	57kg급	김은미			○
	10	태권도	남초	밴텀급	임현태			○
	11	태권도	남중	페더급	문지환			○
	12	태권도	여중	라이트급	고예슬			○
6/1	13	역도	남중	69kg급 인상	권남석			○
	14	역도	남중	77kg급 인상	김경욱	○		
	15	역도	남중	77kg급 용상	김경욱	○		
	16	역도	남중	77kg급 합계	김경욱	○		
	17	다이빙	남초	스프링3M	이중윤		○	
	18	다이빙	여초	플랫폼	유지영	○		
	19	다이빙	여중	플랫폼	김민지			○
	20	다이빙	여중	싱크로10M	김민지 박경희		○	
	21	다이빙	남중	싱크로10M	전진수 황보준			○
	22	레슬링	중학	G 35kg급	최기석		○	
	23	레슬링	중학	G 63kg급	김우경		○	
	24	레슬링	중학	G 76kg급	이정호			○
	25	유도	남중	48kg급	김영동		○	

일 자	연 번	종 목	부 별	세부종목	선 수 명	획득메달		
						금	은	동
6/1	26	태권도	남초	플라이급	장세욱			○
	27	태권도	남초	L.플라이급	이운석			○
6/2	28	배드민턴	여중	단체전	제주여중			○
	29	배드민턴	남중	단체전	사대부중			○
	30	배드민턴	남초	단체전	제주선발			○
	31	배드민턴	여초	단체전	광양초			○
	32	복싱	남중	L.플라이급	홍성진			○
	33	복싱	남중	밴텀급	석영주			○
	34	농구	여초	단체전	한천초			○
	35	체조	여초	마루운동	강지선			○
	36	탁구	여중	단체전	조천중			○
	37	정구	남초	단체전	제주선발			○
	38	태권도	여중	L.헤비급	김보연		○	
6/3	39	태권도	남중	L.헤비급	이성민	○		
	40	레슬링	남중	F.35kg급	최기석		○	
	41	태권도	남중	헤비급	홍성준			○

자료: <http://www.jejusports.or.kr>

2. 여론 분석

가. 분석 목적

- 내용분석(content analysis)은 커뮤니케이션 분야에 특히 적합한 질적 연구기법중의 하나로서 인간의 행태를 직접 관찰하거나 설문지와 인터뷰를 통하지 않고 조사자가 커뮤니케이션 내용을 관찰·측정하는 방법으로서 언론보도 내용의 분석을 통하여 사회적 현상을 고찰하고, 향후의 변화 흐름과 나아가야 할 방향 등을 탐색할 수 있다.

- 즉, 제32회 전국소년체육대회 관련 신문보도 및 여론에 대한 내용분석의 목적은 제32회 전국소년체육대회와 관련하여 선수단과 관광객 및 지역주민들이 어떻게 인식·평가하고 있고, 성공요인과 실패요인은 무엇인지를 분석하여 향후 제주지역에서의 스포츠행사가 어떠한 형식으로 준비되고 운영되어야 할 것인가를 모색하기 위함이다.

나. 분석 방법 및 범위

- 분석의 시간적 범위는 2003년 5월 31일 제32회 전국소년체육대회 개막 이후 6월 7일까지 8일간 보도되고 제안된 내용들이다.
- 분석의 대상범위는 제주도내에서 발행되는 주요 일간지 3군데(제민, 제주, 한라)와 중앙에서 발행되는 3개 일간지(동아, 조선, 중앙)에 게재된 제32회 전국소년체육대회와 관련된 기사들과 사설 및 의견 등이다.
- 분석을 위해서는 도내·외 각각 3개 일간지에 게재된 제32회 전국소년체육대회 관련 기사 및 의견을 크게 긍정적 내용, 부정적 내용, 뉴스성 내용 등으로 구분하여 분석하였다.

다. 분석 결과

- 검색결과 제32회 전국소년체육대회 관련 내용은 도내 3개 일간지의 기사 40건, 중앙 3개 일간지의 기사 17건 등 총 57건이 본 분석에 관련된 기사와 내용으로 검색되었다.
- 총 57건의 기사 및 여론은 내용별로는 긍정적 내용 12건(21.0%), 부정적 내용 2건(3.5%), 뉴스성 내용 43건(75.5%)로 나타났다.

<표 2-2> 기사내용 분석

구 분	도내 일간지	중앙 일간지	합계
긍정적 내용	11건	1건	13건 21.0%
부정적 내용	1건	1건	2건 3.5%
뉴스성 내용	28건	15건	43건 75.5%
합계	40건 70.2%	17건 29.8%	57건 100%

1) 긍정적 내용

- 대회준비 측면에서는 전국소년체전준비기획단이 마련한 체험을 위주로 한 다양한 청소년 프로그램과 함께 무료 관광지시찰에 대회기간 동안 1천여명의 타 시도선수단이 체험하는 등 관광제주를 다시 한번 각인시키는 계기가 된 것으로 평가되고 있다.
- 무형문화재 재연과 가훈씨주기 등 다양한 문화예술행사를 통해 제주 특유의 문화를 선보이는 계기가 되었고, '에어돔'을 운영함으로써 청정 제주의 이미지를 높일 수 있었던 것도 수확이었다.
- 전국소년체육대회 경기장이 일선 학교의 현장체험학습장으로 인기를 얻어 경기장을 찾은 어린이들은 선수들에 대한 응원과 현장체험을 병행하는 효과를 누렸다.
- 제32회 전국소년체육대회는 인정체전으로서도 많은 호응을 얻었는데, 감귤 나눠주기 행사나 기타 자원봉사자들의 활동에 대해 상당히 긍정적인 평가를 하는 것으로 나타났다.

2) 부정적 내용

- 관광협회 등은 전국소년체전 홍보부스에 관광안내책자인 '제주'를 비치해 관광객과 선수단에게 배포하였는데, 관광지 위치가 잘못 기재되어 있는 등 많은 예산을 들이고도 관광안내책자가 허술한 것으로 나타났다.

Ⅲ. 설문조사 분석

1. 조사 설계

가. 조사 목적

- 제32회 전국소년체육대회 경제적 효과분석을 위한 기초자료로서 대회 참가자(선수 및 임원 과 그 가족들, 관람객)를 대상으로 한 의견조사를 통해 참여 행태 및 대회 전반에 대한 만족도, 대회 개최가 제주관광에 미치는 영향 등 다양한 분야에 대한 만족도 정도를 파악하여 제주도에서 개최되는 각종 대회의 향후 발전 방향을 모색하기 위해 설문조사를 실시하였다.

나. 표본추출 및 조사방법

- 조사대상 : 제32회 전국소년체육대회 참가자 300명(선수 및 임원, 관련가족, 관람객 등) 참고로 제주관광과 관련한 비용지출 항목 등이 있어 제주도민은 조사대상에서 제외함.
- 표본크기 : 300명(선수 및 임원, 관련가족, 관람객 등)
- 표본추출방법 : 무작위표본추출법

- 조사방법 : 조사원에 의한 1대1 개별면접
- 자료수집도구 : 폐쇄형 설문지 / 별첨 설문지
- 조사기간 : 2003년 5월 31일 ~ 6월3일(4일간)

다. 자료수집 및 분석 방법

- 조사요원들에게 설문내용을 충분히 숙지할 수 있도록 설문에 대한 교육을 실시한 후 예비조사를 통해 비표본오차를 최소화하여 직접 방문을 통한 자기기입식 설문지법으로 조사를 진행하였다.
- 수집된 자료는 데이터 코딩 과정을 거쳐, 통계 분석 프로그램 SPSS (Statistical Package for the Social Sciences)를 이용하여 분석하였다.
- 표본의 특성을 파악하기 위해 빈도분석, 교차분석을 이용하였으며, 만족도 등의 의견 차이를 검증하기 위해 교차분석과 평균차이 검정인 분산분석(ANOVA)을 실시하였다.

2. 분석 결과

가. 응답자의 인구통계학적 특성

- 참가자격별은 선수 116명(38.7%), 임원 67명(22.3%), 임원·선수가족 77명(25.7%), 관람객(관광객) 40명(13.3%)이 표집되었다.
- 성별은 남성 190명(63.3%), 여성 110명(36.7%)으로 나타났다.
- 연령은 10대 121명(40.3%), 20~29세 12명(4.0%), 30~39세 47명(15.7%), 40~49세 94명(31.3%), 50~59세 24명(8.0%), 60세 이상 2명(0.7%)으로 나타났다.

〈표 3-1〉 응답자의 인구통계학적 특성

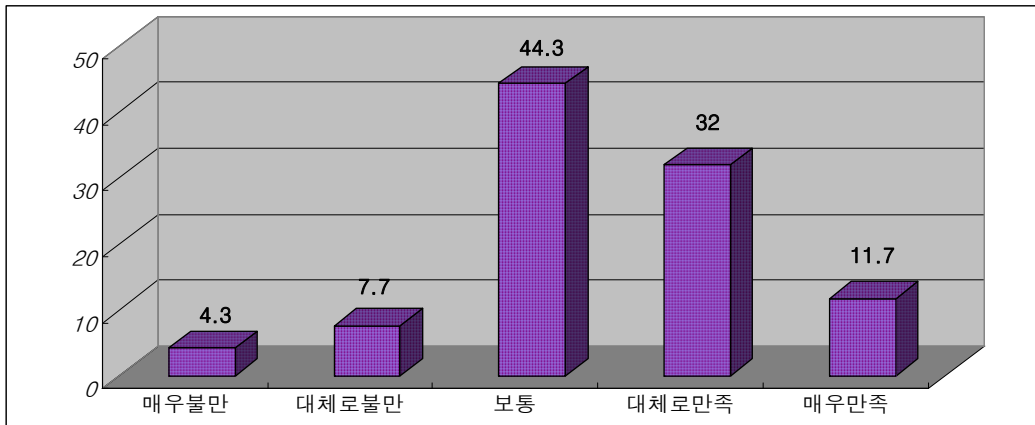
대분류	소분류	사례수	백분율
		300	100
참가자 자격별	선수	116	38.7
	입원	67	22.3
	가족	77	25.7
	관람객	40	13.3
성별	남자	190	63.3
	여자	110	36.7
연령별	10대	121	40.3
	20대	12	4.0
	30대	47	15.7
	40대	94	31.3
	50대	24	8.0
	60 이상	2	0.7

나. 대회 관련 각 항목들에 대한 만족도 분석

1) 경기장까지의 교통 만족도

- 2003년 5월31일부터 6월 3일까지 제주도에서 치러진 제32회 전국소년체육대회 (이하 대회)의 '경기장까지의 교통 만족도'에 관련하여 응답자들은 평균 59.8점 (100점 만점)으로 평가하는 것으로 나타났다.

<그림 3-1> 경기장까지의 교통 만족도 분석



- 경기장까지의 교통 만족도를 T-test 및 ANOVA(분산분석)을 통해 분석한 결과 참가구분별, 성별, 연령별로 유의한 차이는 없는 것으로 나타났으나,
 - 참가구분별로 보면 관람객들이 가장 높은 평가(63.8점)를 내리고 있고, 선수들이 61.6점으로 평가하고 있는 반면, 선수·임원 동반가족(이하 가족)들은 가장 낮은 평가(55.2점)를 내리는 것으로 나타났다.
 - 남자(61.4점)와 여자(56.8점)간에 교통에 대한 평가가 약간 차이가 있다.
 - 연령별로 보면 60대에서 가장 높은 평가(87.5점)를 하였으나, 20대 응답자들은 가장 낮게 평가(52.1점)한 것으로 나타났다.
 - ‘제주가 스포츠 메카로 성공하기 위한 개선사항’ 항목에서 보듯이 참가자들은 ‘대중교통 보완’, ‘경기장간 셔틀버스 운행 보완’ 등을 요구하고 있다.

<표 3-2> 경기장까지의 교통 만족도 분석

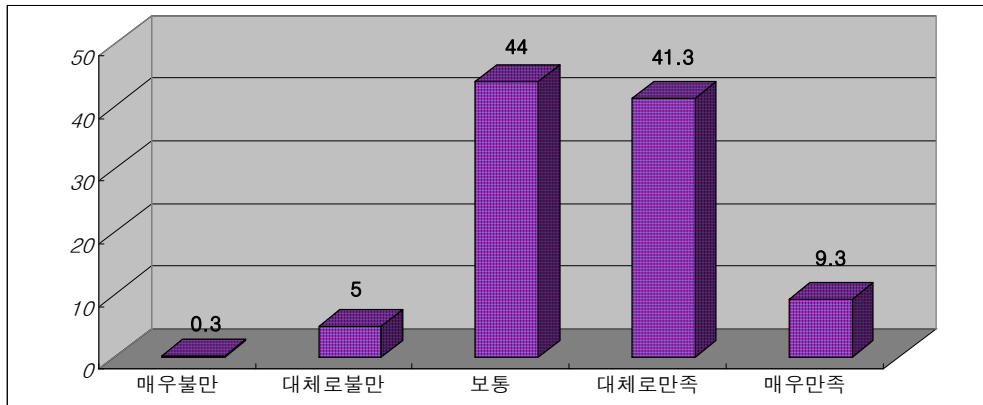
(단위 : 명, %, 점)

대분류	소분류	사례수	매우 불만	대체로 불만	보통	대체로 만족	매우 만족	평균	통계량
전체		300	4.3	7.7	44.3	32.0	11.7	59.8	
참가 구분	선수	116	0.9	6.9	49.1	31.0	12.1	61.6	P= .1871
	임원	67	6.0	11.9	34.3	34.3	13.4	59.3	
	동반가족	77	6.5	7.8	50.6	28.6	6.5	55.2	
	관람객	40	7.5	2.5	35.0	37.5	17.5	63.8	
성별	남자	190	4.2	8.4	37.9	36.3	13.2	61.4	P= .1010
	여자	110	4.5	6.4	55.5	24.5	9.1	56.8	
연령 별	10대	121	0.8	6.6	50.4	30.6	11.6	61.4	P= .1104
	20대	12	8.3	16.7	33.3	41.7		52.1	
	30대	47	4.3	10.6	40.4	42.6	2.1	56.9	
	40대	94	9.6	7.4	40.4	28.7	13.8	57.4	
	50대	24		4.2	45.8	25.0	25.0	67.7	
	60이상	2				50.0	50.0	87.5	

2) 개·폐회식 진행 및 내용 만족도

- 전국소년체육대회의 '개·폐회식 진행 및 내용'에 관해 응답자들은 평균 63.6점으로 평가하는 것으로 나타났다.

<그림 3-2> 개·폐회식 진행 및 내용 만족도 분석



- 대회와 개·폐회식 진행 및 내용 만족도를 분석한 결과 참가구분별, 성별, 연령별로 유의한 차이는 없는 것으로 나타났으나,
 - 참가구분별로 보면 관람객들이 약간 긍정적인 평가(66.9점)를 내리고 있고, 선수들이 62.9점, 임원 62.7점, 가족 63.6점으로 평가하는 것으로 나타났다.
 - 남자(63.6점)와 여자(63.6점)간에 차이가 없는 것으로 조사되었다.
 - 연령별로 보면 60대에서 가장 높은 평가(75.0점)를 하고 있는 반면, 20대 응답자는 가장 낮은 54.2점으로 평가하고 있다.

<표 3-3> 개·폐회식 진행 및 내용 만족도 분석

(단위 : 명, %, 점)

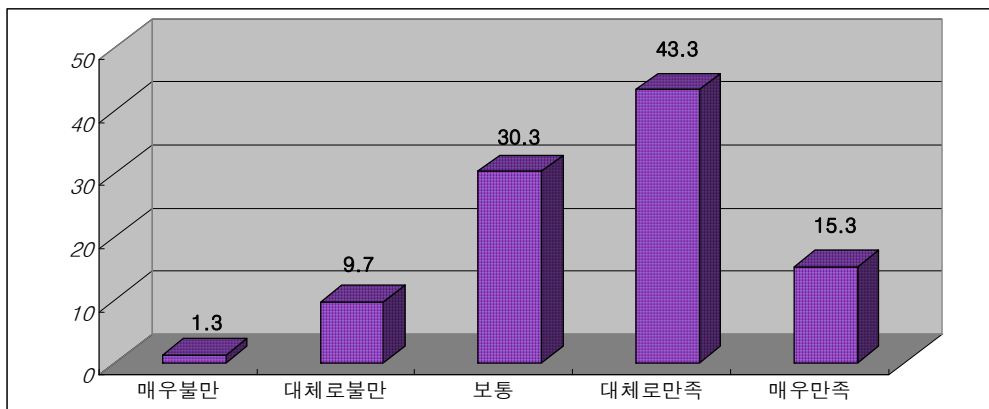
대분류	소분류	사례수	매우불만	대체로불만	보통	대체로만족	매우만족	평균	통계량
전체		300	0.3	5.0	44.0	41.3	9.3	63.6	
참가구분	선수	116		6.9	44.0	39.7	9.5	62.9	P= .6744
	임원	67		6.0	44.8	41.8	7.5	62.7	
	동반가족	77	1.3	2.6	42.9	46.8	6.5	63.6	
	관람객	40		2.5	45.0	35.0	17.5	66.9	

성별	남	자	190		4.7	45.3	41.1	8.9	63.6	P= .970
	여	자	110	0.9	5.5	41.8	41.8	10.0	63.6	
연령별	10	대	121		6.6	43.0	41.3	9.1	63.2	P= .1796
	20	대	12		16.7	50.0	33.3		54.2	
	30	대	47	2.1	6.4	38.3	51.1	2.1	61.2	
	40	대	94		1.1	50.0	38.3	10.6	64.6	
	50	대	24		4.2	33.3	41.7	20.8	69.8	
	60	이상	2			50.0		50.0	75.0	

3) 경기장 시설 만족도

- 전국소년체육대회의 '경기장 시설 전반 만족도'에 관해 응답자들은 평균 65.4점으로 평가하는 것으로 나타났다.

<그림 3-3> 경기장 시설 만족도 분석



- 경기장 시설에 대한 만족도를 분석한 결과 참가구분별, 연령별로 $P < 0.05$ 수준에서 유의한 차이가 있는 것으로 나타났다.

- 참가구분별로 보면 선수들이 가장 긍정적인 평가(70.5점)를 내리고 있고, 임원들은 60.7점으로 가장 부정적인 반응을 보이고 있다.
- 남자(63.8점)와 여자(68.2점)간에 약간의 차이가 있는 것으로 조사되었다.
- 연령별로 보면 선수층의 대부분인 10대에서 가장 높은 평가(70.2점)를 하고 있는 반면, 60대 이상 응답자는 가장 낮은 50.0점으로 평가하고 있다.

<표 3-4> 경기장 시설 만족도 분석

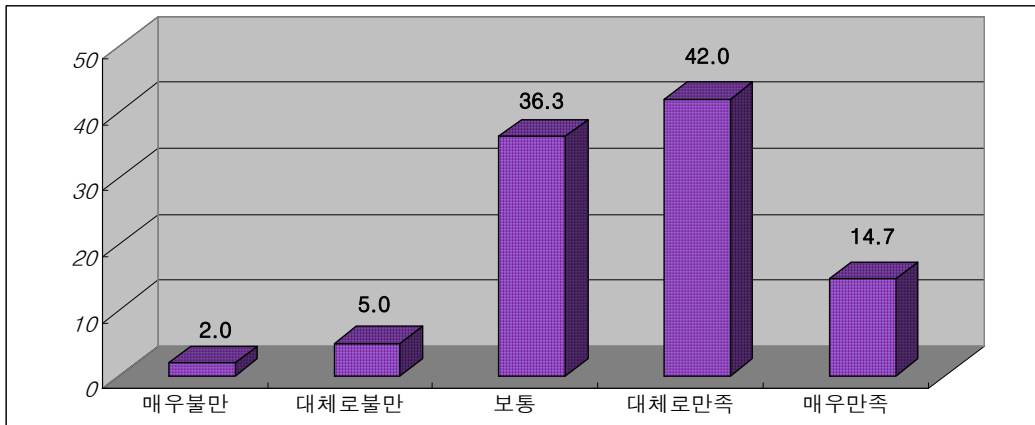
(단위 : 명, %, 점)

대분류	소분류	사례수	매우 불만	대체로 불만	보통	대체로 만족	매우 만족	평균	통계량
전체		300	1.3	9.7	30.3	43.3	15.3	65.4	
참가구분	선수	116		5.2	29.3	44.0	21.6	70.5	P= .0105
	임원	67	4.5	13.4	26.9	41.8	13.4	61.6	
	동반가족	77	1.3	14.3	32.5	44.2	7.8	60.7	
	관람객	40		7.5	35.0	42.5	15.0	66.3	
성별	남자	190	2.1	9.5	32.1	43.7	12.6	63.8	P= .107
	여자	110		10.0	27.3	42.7	20.0	68.2	
연령별	10대	121		5.8	28.9	43.8	21.5	70.2	P= .05
	20대	12		8.3	50.0	41.7		58.3	
	30대	47		14.9	31.9	44.7	8.5	61.7	
	40대	94	3.2	11.7	29.8	43.6	11.7	62.2	
	50대	24	4.2	8.3	29.2	37.5	20.8	65.6	
	60대 이상	2		50.0		50.0		50.0	

4) 경기진행에 대한 만족도

- 전국소년체육대회의 '경기진행에 대한 만족도'에 관해 응답자들은 평균 65.6점으로 평가하는 것으로 나타났다.

<그림 3-4> 경기진행에 대한 만족도 분석



- '경기진행에 대한 만족도'를 분석한 결과 참가구분별, 성별, 연령별로 유의한 차이는 없으나,
 - 참가구분별로 선수(67.5점)와 관람객(66.9점)이 다소 긍정적인 평가를 내리고 있고, 임원들은 63.1점으로 약간 부정적인 반응을 보이고 있다.
 - 남자(65.7점)와 여자(65.5점)간에 차이가 없는 것으로 조사되었다.
 - 연령별로 보면 60대 이상(75.0점), 50대(71.9점)가 약간 더 긍정적인 평가를 내리고 있으나, 20대(52.1점)는 다소 부정적인 평가를 내리는 것으로 조사되었다.

<표 3-5> 경기진행에 대한 만족도 분석

(단위 : 명, %, 점)

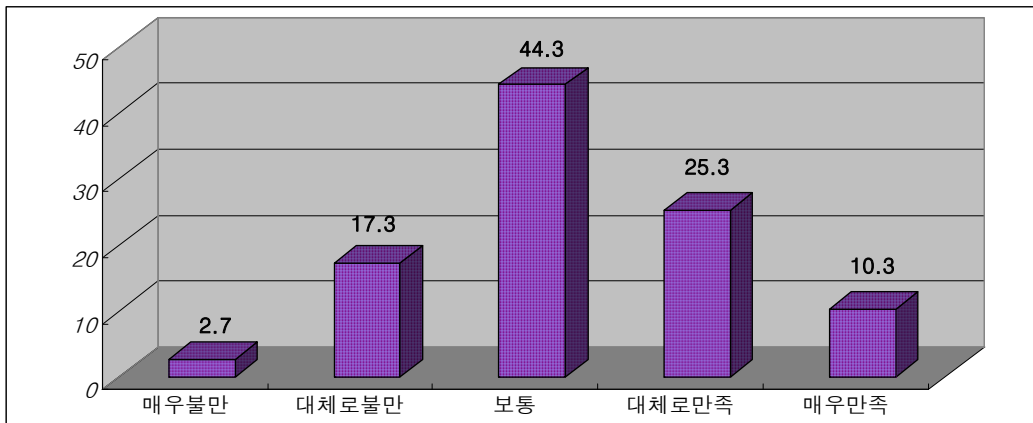
대분류	소분류	사례수	매우 불만	대체로 불만	보통	대체로 만족	매우 만족	평균	통계량
전체		300	2.0	5.0	36.3	42.0	14.7	65.6	
참가구분	선수	116	0.9	3.4	38.8	38.8	18.1	67.5	P= .5348
	임원	67	3.0	7.5	38.8	35.8	14.9	63.1	
	동반가족	77	3.9	6.5	28.6	50.6	10.4	64.3	
	관람객	40		2.5	40.0	45.0	12.5	66.9	

성별	남	자	190	1.6	4.7	37.4	42.1	14.2	65.7	P= .938
	여	자	110	2.7	5.5	34.5	41.8	15.5	65.5	
연령별	10	대	121	0.8	3.3	38.8	39.7	17.4	67.4	P= .1232
	20	대	12	8.3	8.3	50.0	33.3		52.1	
	30	대	47		8.5	36.2	44.7	10.6	64.4	
	40	대	94	4.3	5.3	35.1	41.5	13.8	63.8	
	50	대	24		4.2	25.0	50.0	20.8	71.9	
	60	이상	2				100.0		75.0	

5) 참가자를 위한 편의시설 만족도

- 전국소년체육대회의 '참가자를 위한 편의시설 만족도'에 관해 응답자들은 평균 55.8점으로 다른 만족도 항목들에 비해 비교적 낮게 평가하는 것으로 나타났다.

〈그림 3-5〉 참가자를 위한 편의시설 만족도 분석



- 대회의 '참가자를 위한 편의시설에 대한 만족도'를 분석한 결과 연령별로 유의한 차이를 보이고 있다.
- 참가구분별로는 유의미한 차이는 없으나, 관람객(59.4점)이 비교적 긍정적인 평가를 하고 있고, 동반가족(50.6점)은 타집단들에 비해 낮은 평가를 하고 있다.

- 남자(55.5점)와 여자(56.4점)간에 별다른 차이가 없는 것으로 조사되었다.
- 연령별로 보면 60대 이상(87.5점), 50대(67.7점)가 긍정적인 평가를 내리고 있으나, 20대(45.8점)는 다소 부정적인 평가를 내리는 것으로 조사되었다.

<표 3-6> 참가자를 위한 편의시설 만족도 분석

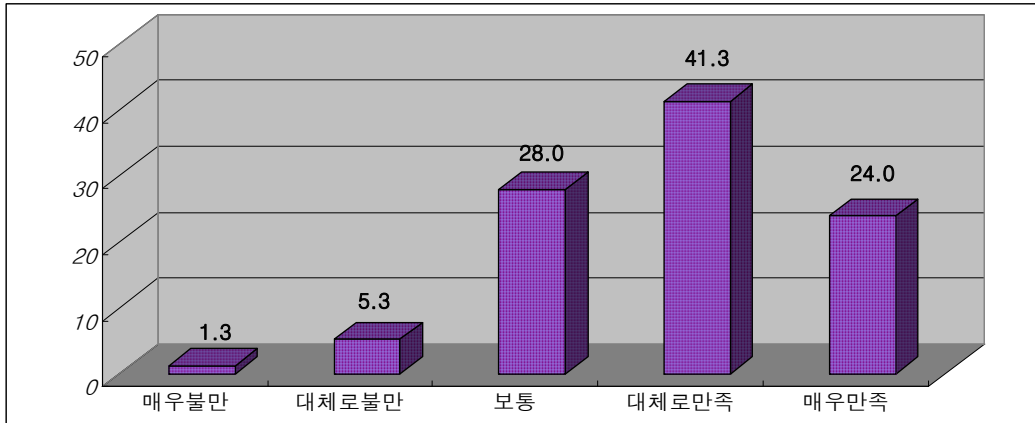
(단위 : 명, %, 점)

대분류	소분류	사례수	매우 불만	대체로 불만	보통	대체로 만족	매우 만족	평균	통계량
전체		300	2.7	17.3	44.3	25.3	10.3	55.8	
참가구분	선수	116	3.4	16.4	41.4	25.0	13.8	57.3	P= .1544
	임원	67	1.5	14.9	44.8	31.3	7.5	57.1	
	동반가족	77	2.6	23.4	49.4	18.2	6.5	50.6	
	관람객	40	2.5	12.5	42.5	30.0	12.5	59.4	
성별	남자	190	2.6	18.4	43.2	25.8	10.0	55.5	P= .768
	여자	110	2.7	15.5	46.4	24.5	10.9	56.4	
연령별	10대	121	3.3	16.5	42.1	24.8	13.2	57.0	P= .015
	20대	12		25.0	66.7	8.3		45.8	
	30대	47	2.1	17.0	51.1	23.4	6.4	53.7	
	40대	94	3.2	20.2	45.7	23.4	7.4	52.9	
	50대	24		8.3	29.2	45.8	16.7	67.7	
	60대 이상	2				50.0	50.0	87.5	

6) 자원봉사자 활동 만족도

- 전국소년체육대회의 '자원봉사자들의 활동 만족도'에 관해 응답자들은 평균 70.3점으로 다른 만족도 항목들에 비해 비교적 높게 평가하는 것으로 나타났다.

<그림 3-6> 자원봉사자 활동 만족도 분석



- 대회의 '자원봉사자 활동에 대한 만족도'를 분석한 결과 참가구분별, 성별, 연령별로 통계적으로 유의한 차이는 보이고 있지 않으나,
 - 참가구분별로는 관람객(72.5점), 선수(71.8점), 임원(71.3점)으로 비슷한 평가를 내리고 있으나, 가족(66.2점)들은 비교적 낮은 평가를 하고 있다.
 - 남자(72.1점)와 여자(67.3점)간에 약간의 차이가 있는 것으로 나타났다.
 - 연령별로 보면 60대 이상(87.5점), 50대(78.1점)가 긍정적인 평가를 내리고 있으나, 20대(62.5점)는 다소 부정적인 평가를 내리는 것으로 조사되었다.

<표 3-7> 자원봉사자 활동 만족도 분석

(단위 : 명, %, 점)

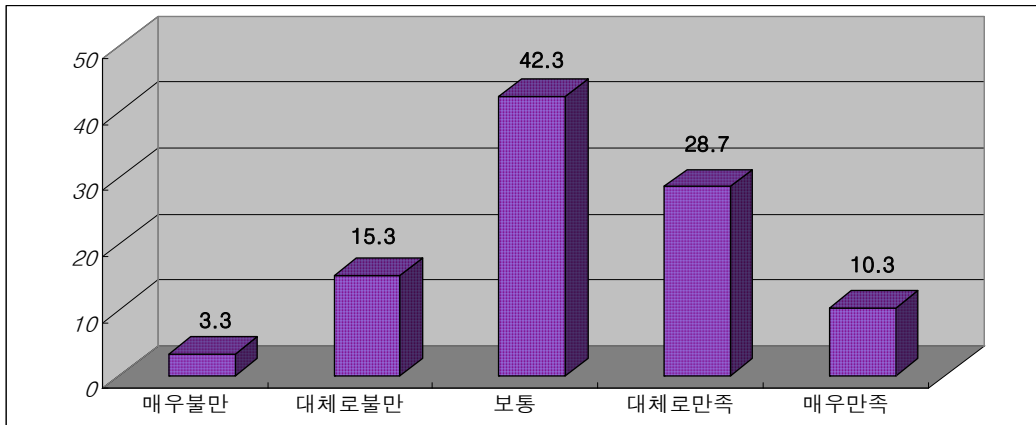
대분류	소분류	사례수	매우 불만	대체로 불만	보통	대체로 만족	매우 만족	평균	통계량
전체		300	1.3	5.3	28.0	41.3	24.0	70.3	
참가구분	선수	116	0.9	3.4	27.6	44.0	24.1	71.8	P= .3264
	임원	67	3.0	6.0	26.9	31.3	32.8	71.3	
	동반가족	77	1.3	7.8	29.9	46.8	14.3	66.2	
	관람객	40		5.0	27.5	40.0	27.5	72.5	

성별	남	자	190	1.6	2.6	26.8	43.7	25.3	72.1	P= .083
	여	자	110	0.9	10.0	30.0	37.3	21.8	67.3	
연령별	10	대	121	0.8	3.3	27.3	45.5	23.1	71.7	P= .1621
	20	대	12	8.3	8.3	25.0	41.7	16.7	62.5	
	30	대	47	2.1	4.3	25.5	44.7	23.4	70.7	
	40	대	94		7.4	37.2	35.1	20.2	67.0	
	50	대	24	4.2	8.3	4.2	37.5	45.8	78.1	
	60	이상	2				50.0	50.0	87.5	

7) 대회 홍보·마케팅 만족도

- 전국소년체육대회의 '대회의 홍보와 마케팅 활동에 대한 평가항목'에서 응답자들은 평균 56.8점으로 다른 만족도 항목들에 비해 비교적 낮게 평가하는 것으로 나타났다.

<그림 3-7> 대회 홍보·마케팅 만족도 분석



- 대회의 '홍보와 마케팅 활동에 대한 만족도'를 분석한 결과 참가구분별로는 통계적으로 유의한 차이는 보이고 있다.

- 참가구분별로는 선수(61.4점)는 다른 집단들에 비해 약간 긍정적인 평가를 내리고 있으나, 임원(51.5점), 관람객(53.1점)은 다른 집단들에 비해 비교적 낮은 평가를 하고 있다.
- 남자(55.9점)와 여자(58.4점)간에 약간의 차이가 있는 것으로 나타났다.
- 연령별로 보면 60대 이상(62.5점), 10대(61.4점)가 약간 긍정적인 평가를 내리고 있으나, 20대(50.0점), 30대(50.0점)는 다소 부정적인 평가를 내리는 것으로 조사되었다.

<표 3-8> 대회 홍보·마케팅 활동 만족도 분석

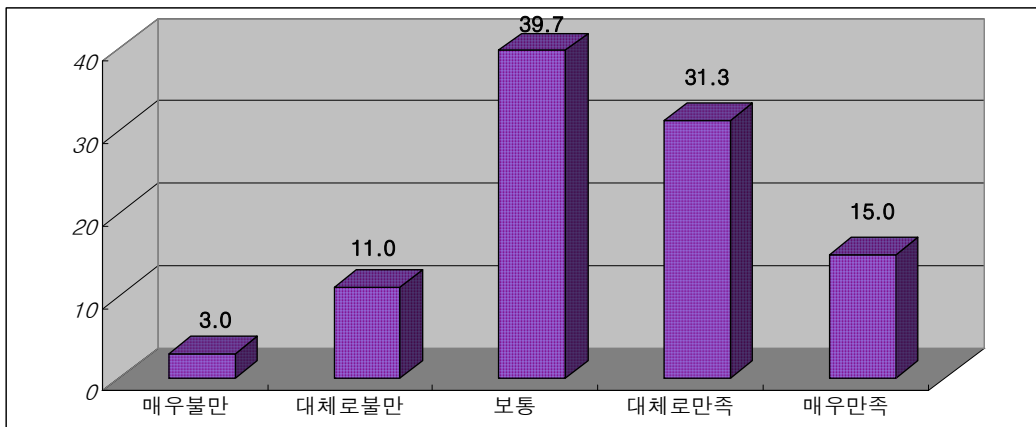
(단위 : 명, %, 점)

대분류	소분류	사례수	매우 불만	대체로 불만	보통	대체로 만족	매우 만족	평균	통계량
전체		300	3.3	15.3	42.3	28.7	10.3	56.8	
참가구분	선수	116	2.6	6.9	46.6	30.2	13.8	61.4	P= .0344
	임원	67	4.5	22.4	40.3	28.4	4.5	51.5	
	동반가족	77		19.5	44.2	27.3	9.1	56.5	
	관람객	40	10.0	20.0	30.0	27.5	12.5	53.1	
성별	남자	190	2.6	18.9	39.5	30.0	8.9	55.9	P= .389
	여자	110	4.5	9.1	47.3	26.4	12.7	58.4	
연령별	10대	121	2.5	6.6	47.1	30.6	13.2	61.4	P= .0796
	20대	12		33.3	41.7	16.7	8.3	50.0	
	30대	47	6.4	21.3	44.7	21.3	6.4	50.0	
	40대	94	4.3	18.1	39.4	29.8	8.5	55.1	
	50대	24		25.0	29.2	37.5	8.3	57.3	
	60대 이상	2		50.0			50.0	62.5	

8) 대회 관련 문화예술행사 수준 만족도

- 전국소년체육대회의 '대회와 관련된 문화예술행사의 수준에 대한 평가항목'에서 응답자들은 평균 61.1점으로 다른 만족도 항목들에 비해 비교적 낮게 평가하는 것으로 나타났다.

<그림 3-8> 대회관련 문화예술행사 수준 만족도 분석



- 대회와 관련해서 펼쳐진 '문화예술행사의 수준에 대한 만족도'를 분석한 결과 참가구분별, 연령별로 통계적으로 유의한 차이는 보이고 있다.
 - 참가구분별로는 선수(69.4점)는 다른 집단들에 비해 좀 더 긍정적인 평가를 내리고 있으나, 임원(56.7점), 가족(55.5점), 관람객(55.0점)들은 선수 집단들에 비해 비교적 낮은 평가를 하고 있다.
 - 남자(60.3점)와 여자(62.5점)간에 약간의 차이가 있는 것으로 나타났다.
 - 연령별로 보면 60대 이상(75.0점), 10대(69.4점)가 긍정적인 평가를 내리고 있으나, 20대(52.1점), 30대(49.5점)는 부정적인 평가를 내리는 것으로 조사되었다.

<표 3-9> 대회관련 문화예술행사 만족도 분석

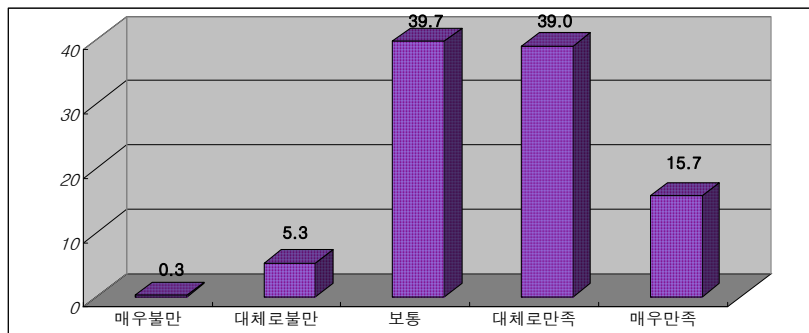
(단위 : 명, %, 점)

대분류	소분류	사례수	매우 불만	대체로 불만	보통	대체로 만족	매우 만족	평균	통계량
전체		300	3.0	11.0	39.7	31.3	15.0	61.1	
참가 구분	선수	116	2.6	6.0	29.3	35.3	26.7	69.4	P= .001
	임원	67	1.5	17.9	37.3	38.8	4.5	56.7	
	동반가족	77	2.6	14.3	50.6	23.4	9.1	55.5	
	관람객	40	7.5	7.5	52.5	22.5	10.0	55.0	
성별	남자	190	2.1	13.7	37.4	34.7	12.1	60.3	P= .444
	여자	110	4.5	6.4	43.6	25.5	20.0	62.5	
연령 별	10대	121	2.5	5.8	29.8	35.5	26.4	69.4	P= .001
	20대	12	8.3	16.7	41.7	25.0	8.3	52.1	
	30대	47	4.3	25.5	44.7	19.1	6.4	49.5	
	40대	94	3.2	10.6	51.1	26.6	8.5	56.6	
	50대	24		8.3	33.3	58.3		62.5	
	60이상	2			50.0		50.0	75.0	

9) 대회 전반적인 평가

- 전국소년체육대회의 '전반적인 평가 항목'에서 응답자들은 평균 66.1점으로 비교적 높게 평가하는 것으로 나타났다.

<그림 3-9> 대회 전반적인 평가



- ‘제32회 전국소년체육대회 전반에 대한 평가’를 분석한 결과 참가구분별, 연령별로 통계적으로 유의한 차이는 보이고 있다.
- 참가구분별로는 선수(73.3점)는 다른 집단들에 비해 좀 더 긍정적인 평가를 내리고 있으나, 임원(61.6점), 가족(61.0점), 관람객(62.5점)들은 선수 집단들에 비해 비교적 낮은 평가를 하고 있다.
- 남자(65.5점)와 여자(67.0점)간에 약간의 차이가 있는 것으로 나타났다.
- 연령별로 보면 60대 이상(87.5점), 10대(73.6점)가 긍정적인 평가를 내리고 있으나, 20대(54.2점)는 부정적인 평가를 내리는 것으로 조사되었다.

<표 3-10> 대회 전반적인 평가 분석

(단위 : 명, %, 점)

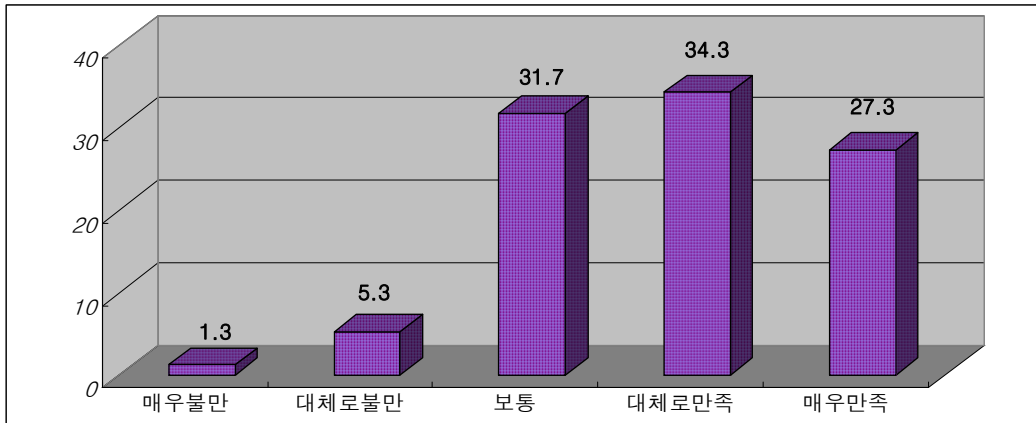
대분류	소분류	사례수	매우 불만	대체로 불만	보통	대체로 만족	매우 만족	평균	통계량
전체		300	0.3	5.3	39.7	39.0	15.7	61.1	
참가구분	선수	116	1.7	31.0	39.7	27.6	26.7	69.4	P= .001
	임원	67		10.4	38.8	44.8	6.0	56.7	
	동반가족	77	1.3	5.2	49.4	36.4	7.8	55.5	
	관람객	40		7.5	47.5	32.5	12.5	55.0	
성별	남자	190		5.8	39.5	41.6	13.2	60.3	P= .537
	여자	110	0.9	4.5	40.0	34.5	20.0	62.5	
연령별	10대	121		1.7	30.6	39.7	28.1	69.4	P= .001
	20대	12		16.7	50.0	33.3		52.1	
	30대	47		6.4	44.7	42.6	6.4	49.5	
	40대	94	1.1	7.4	50.0	35.1	6.4	56.6	
	50대	24		8.3	33.3	45.8	12.5	62.5	
	60대 이상	2				50.0	50.0	75.0	

나. 대회 유치효과 분석

1) 대회 유치에 따른 '제주홍보·이미지 제고 효과'

- 이번 대회를 통해 '제주도가 널리 알려지고, 이미지를 제고'하는 데 있어 어느 정도의 효과가 있을 것으로 보는가 하는 항목을 분석한 결과, 응답자들은 평균 70.3점으로 긍정적인 평가를 하고 있는 것으로 나타났다.

<그림 3-10> 대회 유치에 따른 제주 홍보·이미지 제고



- '제32회 전국소년체육대회의 제주 홍보·이미지 제고 효과에 대한 평가'를 분석한 결과 참가구분별, 성별로 통계적으로 유의한 차이를 보이고 있다.
 - 참가구분별로는 임원(78.7점)은 다른 집단들에 비해 좀 더 긍정적인 평가를 내리고 있으나, 관람객(62.5점)과 선수(66.4점)들은 다른 집단들에 비해 낮은 평가를 하고 있다.
 - 남자(73.0점)와 여자(65.5점)간에는 효과인식에 차이가 있는 것으로 나타났다.
 - 연령별로 보면 60대 이상(87.5점), 50대(78.1점)가 긍정적인 평가를 내리고 있으나, 10대(66.1점), 20대(64.6점)는 부정적인 평가를 내리는 것으로 조사되었다.

<표 3-11> 대회 유치에 따른 제주 홍보·이미지 제고

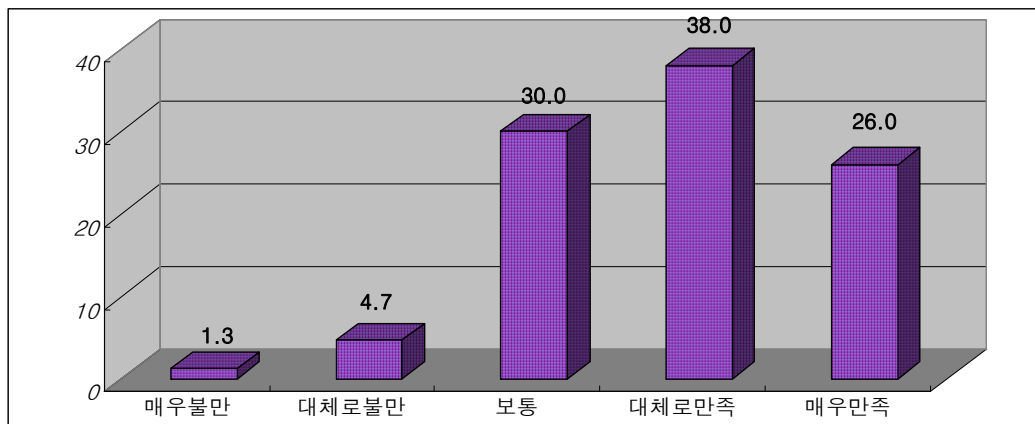
(단위 : 명, %, 점)

대분류	소분류	사례수	매우 불만	대체로 불만	보통	대체로 만족	매우 만족	평균	통계량
전체		300	1.3	5.3	31.7	34.3	27.3	70.3	
참가 구분	선수	116	1.7	1.7	41.4	39.7	15.5	66.4	P= .004
	임원	67		6.0	19.4	29.9	44.8	78.4	
	동반가족	77	1.3	9.1	26.0	29.9	33.8	71.4	
	관람객	40	2.5	7.5	35.0	35.0	20.0	65.6	
성별	남자	190	1.1	4.7	27.9	33.7	32.6	73.0	P= .007
	여자	110	1.8	6.4	38.2	35.5	18.2	65.5	
연령 별	10대	121	1.7	1.7	43.0	38.0	15.7	66.1	P= .0719
	20대	12		16.7	33.3	25.0	25.0	64.6	
	30대	47	2.1	4.3	23.4	34.0	36.2	74.5	
	40대	94	1.1	10.6	23.4	29.8	35.1	71.8	
	50대	24			25.0	37.5	37.5	78.1	
	60이상	2				50.0	50.0	87.5	

2) 대회 유치에 따른 '제주지역경제 활성화 효과'

- 대회 참가자들은 이번 대회를 통해 제주의 지역경제 활성화에 어느 정도의 효과가 있을 것이라는 응답을 보였다. '대회개최의 제주지역 경제활성화 효과 항목'을 분석한 결과, 응답자들은 평균 70.7점으로 긍정적인 평가를 하고 있는 것으로 나타났다.

<그림 3-11> 대회 유치에 따른 제주지역 경제활성화



- ‘대회 유치에 따른 지역경제 활성화 효과’를 분석한 결과 참가구분별, 성별, 연령별로 통계적으로 유의한 차이를 보이고 있다.
 - 참가구분별로는 임원(79.1점)은 다른 집단들에 비해 좀 더 긍정적인 평가를 내리고 있으나, 선수(66.7점)들은 다른 집단들에 비해 낮은 평가를 하고 있다.
 - 남자(73.0점)와 여자(66.6점)간에는 효과인식에 차이가 있는 것으로 나타났다.
 - 연령별로 보면 60대 이상(87.5점), 50대(80.2점)가 긍정적인 평가를 내리고 있으나, 10대(64.7점), 20대(66.7점)는 부정적인 평가를 내리는 것으로 조사되었다.

<표 3-12> 대회 유치효과 : 제주지역 경제 활성화

(단위 : 명, %, 점)

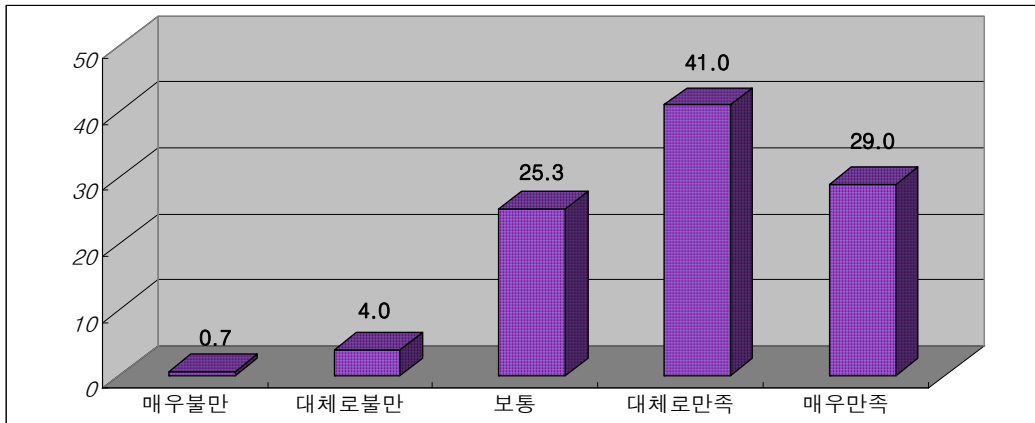
대분류	소분류	사례수	매우불만	대체로불만	보통	대체로만족	매우만족	평균	통계량
전체		300	1.3	4.7	30.0	38.0	26.0	70.3	
참가구분	선수	116	2.6	6.0	37.1	38.8	15.5	66.4	P= .001
	임원	67		3.0	16.4	41.8	38.8	78.4	
	동반가족	77		3.9	29.9	35.1	31.2	71.4	
	관람객	40	2.5	5.0	32.5	35.0	25.0	65.6	

성별	남	자	190	1.1	4.7	25.3	38.9	30.0	73.0	P= .019
	여	자	110	1.8	4.5	38.2	36.4	19.1	65.5	
연령별	10	대	121	2.5	5.8	38.0	38.0	15.7	66.1	P= .002
	20	대	12			50.0	33.3	16.7	64.6	
	30	대	47		4.3	21.3	36.2	38.3	74.5	
	40	대	94	1.1	4.3	27.7	36.2	30.9	71.8	
	50	대	24		4.2	8.3	50.0	37.5	78.1	
	60	이상	2				50.0	50.0	87.5	

3) 대회 유치에 따른 '제주체육 발전 효과'

- 대회 참가자들은 이번 대회를 통해 제주의 체육발전에 어느 정도의 효과가 있을 것이라는 응답을 보였다. '대회개최의 제주체육 발전 효과 항목'을 분석한 결과, 응답자들은 평균 73.4점으로 긍정적인 평가를 하고 있는 것으로 나타났다.

〈그림 3-12〉 대회 유치에 따른 제주체육 발전



- ‘대회 유치에 따른 제주체육 발전 효과’를 분석한 결과 참가구분별, 연령별로 통계적으로 유의한 차이를 보이고 있다.
- 참가구분별로는 임원(81.3점)은 다른 집단들에 비해 좀 더 긍정적인 평가를 내리고 있으나, 선수(68.8점), 관람객(69.4점)들은 다른 집단들에 비해 낮은 평가를 하고 있다.
- 남자(74.3점)와 여자(71.8점)간에는 효과인식에 약간의 차이가 있는 것으로 나타났다.
- 연령별로 보면 60대 이상(87.5점), 50대(79.2점)가 긍정적인 평가를 내리고 있으나, 10대(68.6점), 20대(68.8점)는 부정적인 평가를 내리는 것으로 조사되었다.

<표 3-13> 대회 유치에 따른 제주체육발전

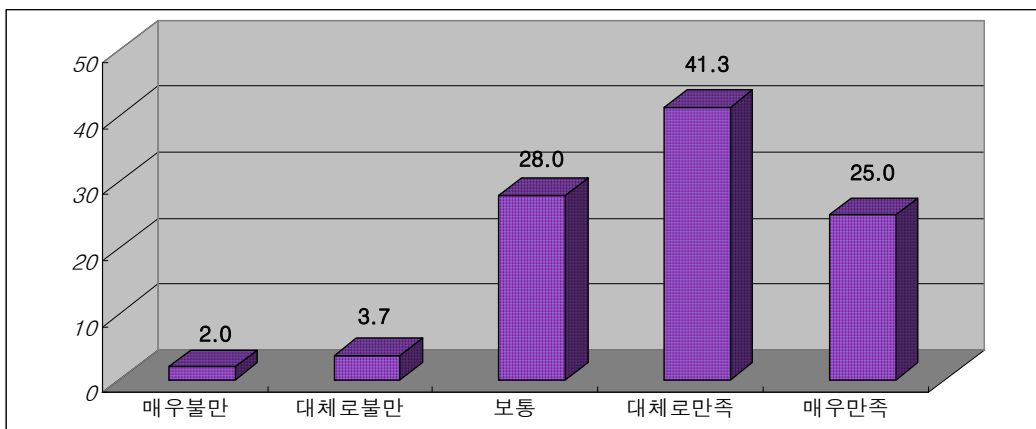
(단위 : 명, %, 점)

대분류	소분류	사례수	매우 불만	대체로 불만	보통	대체로 만족	매우 만족	평균	통계량
전체		300	0.7	4.0	25.3	41.0	29.0	73.4	
참가구분	선수	116	0.9	3.4	33.6	44.0	18.1	68.8	P= .001
	임원	67		1.5	17.9	34.3	46.3	81.3	
	동반가족	77		5.2	23.4	35.1	36.4	75.6	
	관람객	40	2.5	7.5	17.5	55.0	17.5	69.4	
성별	남자	190	1.1	2.6	24.7	41.1	30.5	74.3	P= .019
	여자	110		6.4	26.4	40.9	26.4	71.8	
연령별	10대	121	0.8	4.1	33.1	43.8	18.2	68.6	P= .002
	20대	12		8.3	33.3	33.3	25.0	68.8	
	30대	47			19.1	46.8	34.0	78.7	
	40대	94	1.1	5.3	21.3	34.0	38.3	75.8	
	50대	24		4.2	12.5	45.8	37.5	79.2	
	60대 이상	2				50.0	50.0	87.5	

4) 대회 유치에 따른 '제주관광·문화 발전 효과'

○대회 참가자들은 이번 대회를 통해 제주의 관광과 문화가 발전하는데 어느 정도의 효과가 있을 것이라는 응답을 보였다. '대회개최의 제주관광 및 문화 발전 효과 항목'을 분석한 결과, 응답자들은 평균 70.9점으로 긍정적인 평가를 하고 있는 것으로 나타났다.

〈그림 3-13〉 대회 유치에 따른 제주관광·문화 발전



- '대회 유치에 따른 제주관광 및 문화 발전 효과'를 분석한 결과 참가구분별, 연령별로 통계적으로 유의한 차이를 보이고 있다.
 - 참가구분별로는 임원(79.5점)은 다른 집단들에 비해 좀 더 긍정적인 평가를 내리고 있으나, 선수(66.8점), 관람객(66.3점)들은 다른 집단들에 비해 낮은 평가를 하고 있다.
 - 남자(72.1점)와 여자(68.9점)간에는 효과인식에 약간의 차이가 있는 것으로 나타났다.
 - 연령별로 보면 60대 이상(87.5점), 50대(78.1점)가 긍정적인 평가를 내리고 있으나, 10대(66.3점), 20대(66.7점)는 부정적인 평가를 내리는 것으로 조사되었다.

<표 3-14> 대회 유치에 따른 제주관광·문화발전

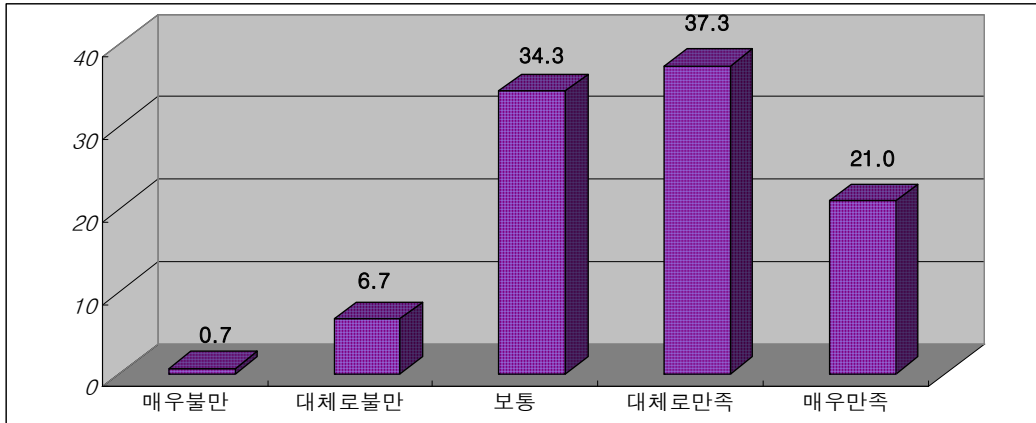
(단위 : 명, %, 점)

대분류	소분류	사례수	매우 불만	대체로 불만	보통	대체로 만족	매우 만족	평균	통계량
전체		300	2.0	3.7	28.0	41.3	25.0	70.9	
참가 구분	선수	116	3.4	3.4	32.8	43.1	17.2	66.8	P= .002
	임원	67		3.0	19.4	34.3	43.3	79.5	
	동반가족	77		3.9	29.9	40.3	26.0	72.1	
	관람객	40	5.0	5.0	25.0	50.0	15.0	66.3	
성별	남자	190	2.1	4.2	24.2	42.1	27.4	72.1	P= .230
	여자	110	1.8	2.7	34.5	40.0	20.9	68.9	
연령 별	10대	121	3.3	4.1	33.1	43.0	16.5	66.3	P= .038
	20대	12		8.3	33.3	41.7	16.7	66.7	
	30대	47		6.4	12.8	51.1	29.8	76.1	
	40대	94	2.1	2.1	30.9	33.0	31.9	72.6	
	50대	24			20.8	45.8	33.3	78.1	
	60이상	2				50.0	50.0	87.5	

5) 대회 유치에 따른 '제주와 타지역간 이해 증대 효과'

- 대회 참가자들은 이번 대회개최가 '제주와 타지역간에 이해를 증진'하는데 어느 정도의 효과가 있을 것이라는 응답을 보였다. '대회개최의 제주와 타지역간 이해 증대 효과 항목'을 분석한 결과, 응답자들은 평균 67.8점으로 비교적 긍정적인 평가를 하고 있는 것으로 나타났다.

<그림 3-14> 대회 유치에 따른 제주와 타지역간 이해 증대



- ‘대회 유치에 따른 제주관광 및 문화 발전 효과’를 분석한 결과 참가구분별, 연령별로 통계적으로 유의한 차이를 보이고 있다.
 - 참가구분별로는 임원(79.1점)은 다른 집단들에 비해 좀 더 긍정적인 평가를 내리고 있으나, 선수(61.9점)들은 다른 집단들에 비해 낮은 평가를 하고 있다.
 - 남자(69.3점)와 여자(65.2점)간에는 효과인식에 약간의 차이만이 나타났다.
 - 연령별로 보면 60대 이상(87.5점), 50대(78.1점)가 긍정적인 평가를 내리고 있으나, 10대(62.0점)는 부정적인 평가를 내리는 것으로 조사되었다.

<표 3-15> 대회 유치효과 : 제주와 타지역간 이해 증대

(단위 : 명, %, 점)

대분류	소분류	사례수	매우불만	대체로불만	보통	대체로만족	매우만족	평균	통계량
전체		300	0.7	6.7	34.3	37.3	21.0	67.8	
참가구분	선수	116	0.9	11.2	37.9	39.7	10.3	61.9	P= .001
	임원	67		3.0	19.4	35.8	41.8	79.1	
	동반가족	77		2.6	39.0	39.0	19.5	68.8	
	관람객	40	2.5	7.5	40.0	30.0	20.0	64.4	

성별	남	자	190	1.1	5.3	32.1	38.4	23.2	69.3	P= .123
	여	자	110		9.1	38.2	35.5	17.3	65.2	
연령별	10	대	121	0.8	10.7	38.0	40.5	9.9	62.0	P= .002
	20	대	12			41.7	33.3	25.0	70.8	
	30	대	47		6.4	19.1	46.8	27.7	73.9	
	40	대	94	1.1	4.3	39.4	28.7	26.6	68.9	
	50	대	24			25.0	37.5	37.5	78.1	
	60	이상	2				50.0	50.0	87.5	

다. 제주의 스포츠대회 유치 관련

1) 제주의 스포츠대회 유치 관련 장·단점 분석

- 제주도가 각종 스포츠행사를 개최하는 데 있어, 다른 지역과 구별되는 장점을 묻는 질문에서 이번 대회의 참가자들은 ‘자연경관’(56.3%), ‘스포츠시설’(12.0%), ‘주민의 친절성’(12.0%), ‘다양한 관광자원’(11.3%) 등이 다른 지역과 구분되는 가장 큰 장점으로 보고 있는 것으로 나타났다.

<표 3-16> 제주의 장·단점 분석

구분	자연경관	스포츠시설	주민의 친절성	다양한 관광자원	기후적여건	숙박시설
장점	56.3%	12.0%	12.0%	11.3%	3.3%	2.0%
단점	27.7%	31.0%	12.0%	11.3%	13.0%	15.3%

- 이번 대회 참가자들은 스포츠 대회 유치에 있어 다른 지역과 구별되는 제주의 장점으로 '수려한 자연경관', '스포츠시설', '주민의 친절성', '다양한 관광자원'등을 들고 있는 것으로 조사되었다.
- 반면 이번 대회 참가자들은 스포츠 대회 유치에 있어 다른 지역과 구별되는 제주의 단점으로 '스포츠시설이 완벽하지 않다, 보완이 필요하다'는 반응을 보이고 있으며, '숙박시설이 미비하고, 불편하다'는 응답도 많은 것으로 나타났다.
- 특히, 임원들은 제주의 단점으로 '숙박시설이 많이 보완돼야 한다'는 조언을 하고 있다.

2) 제주의 스포츠메카 성장을 위한 개선점

- 제주도가 각종 스포츠행사를 유치하면서 점차 스포츠 메카로 성장해 가고 있는 시점에서 '개선해야 할 점'을 묻는 항목에서 참가자들은 무엇보다도 '숙박시설이 보완돼야 한다'는 반응을 많이 보이고 있다. 또한 '경기장 시설을 보완하고 연습경기장 확충과 함께 관람석 확충도 필요하다'는 응답이 많은 것으로 조사되었다.

<표 3-17> 제주의 스포츠 메카 성장을 위한 개선점 분석

구 분	숙박시설보완	경기장 시설보완	항공료 문제해결	문화공간확보	대중교통 확충	기타
백분율	21.3%	12.5%	10.0%	8.8%	7.5%	48.7%

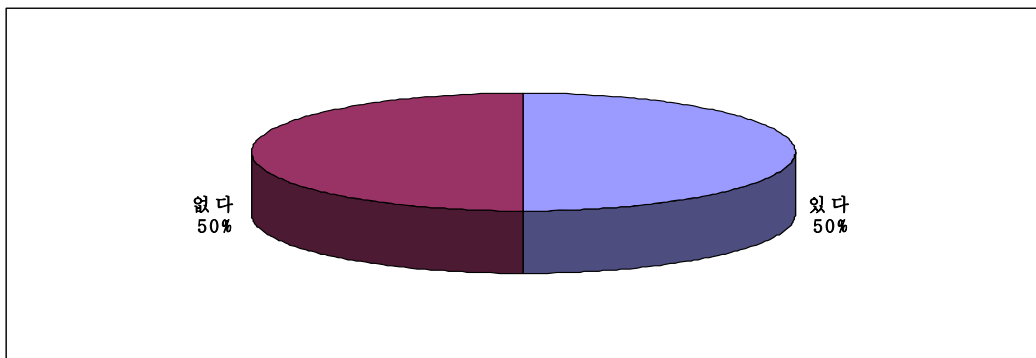
- 기타 항목에는 '제주도민의 관심과 호응이 필요하다', '대회 홍보를 적극적으로 해야 한다', '적극적인 대회 유치' 등이 필요하다는 응답이 많았다.

다. 제주의 스포츠대회 유치 관련

1) 제주관광 계획여부 분석

- 이번 대회에 참가자들이 별도의 제주관광계획이 있는지 여부를 묻는 항목에서 관광객 집단(40명)을 제외한 260명 가운데 130명(50.0%)이 '제주관광계획이 있는' 것으로 나타났다.

<그림 3-15> 제주 관광계획 여부 분석



- '대회와는 별도의 제주관광 계획 여부'를 분석한 결과 참가구분별, 연령별로 통계적으로 유의한 차이를 보이고 있다.
 - 참가구분별로는 관람객의 63.6%, 임원의 55.2%, 선수들의 37.9%가 이번 대회참가와는 별도로 제주관광 계획이 있다고 응답했다.
 - 남자(53.4%)와 여자(44.4%)간에는 관광계획여부에 약간의 차이가 있는 것으로 나타났다.
 - 연령별로 보면 30대(60.5%), 40대(61.0%), 50대(61.1%)가 관광계획을 더 많이 갖고 있는 것으로 나타났으나, 10대(38.7%)와 20대(37.5%)들은 관광계획이 적은 것으로 조사되었다.

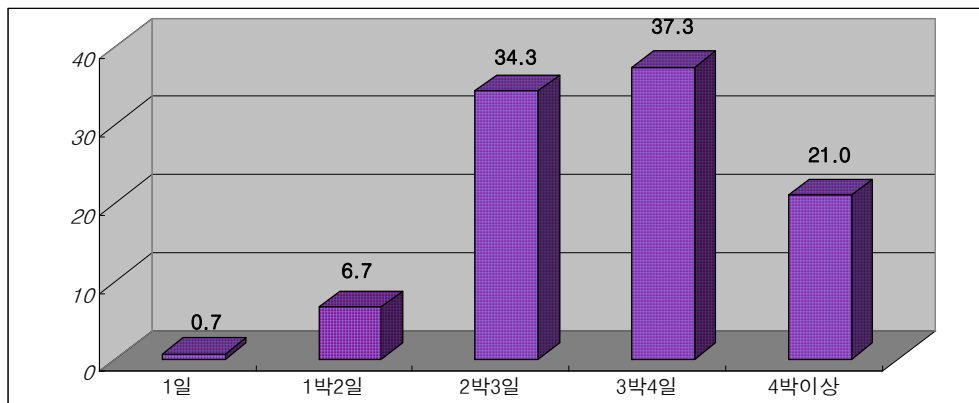
<표 3-18> 제주관광 계획여부 분석

대분류	소분류	관광계획 있다	관광계획 없다	통계량
전체		50.0	50.0	
참가 구분	선수	37.9	62.1	P= .0013
	임원	55.2	44.8	
	동반가족	63.6	36.4	
성별	남자	53.4	46.6	P= .1600
	여자	44.4	55.6	
연령 별	10대	38.7	61.3	P= .0115
	20대	37.5	62.5	
	30대	60.5	39.5	
	40대	61.0	39.0	
	50대	61.1	38.9	

2) 제주관광 일정

- 이번 대회 참가자 중 제주관광계획이 있는 130명을 대상으로 관광일정을 묻는 항목에서 '1일 관광계획'이 가장 많은 37.7%를 차지하고 있고, 다음은 '2박3일'(21.5%), '1박2일' (16.2%)인 것으로 나타났다.

<그림 3-16> 제주관광 일정



- 참가구분별로는 선수들은 '1일 관광'이 가장 많은 47.7%이며, 다음은 '2박3일'(20.5%)이다. 임원들은 '2박3일'이 가장 많은 32.4%이며, 다음은 '1일 관광'이 27%, '1박2일' 24.3%이다. 동반가족들은 '1일 관광'이 가장 많은 36.7%이며, 다음은 '1박2일'이 20.4%, '2박3일'(14.3%), '3박4일'(14.3%), '4박5일 이상'도 14.3%인 것으로 나타났다.
- 연령별로 보면 10대와 20대의 젊은 층들은 '1박2일'이내의 짧은 관광일정을 계획하고 있으나, 나이가 많을수록 '관광일정이 길어지는 경향'을 보이고 있다.

<표 3-19> 제주관광 일정

(단위 : 명, %)

대분류	소분류	사례수	1일	1박2일	2박3일	3박4일	4박5일 이상	통계량
전체		300	37.7	16.2	21.5	11.5	13.1	
참가구분	선수	116	47.7	4.5	20.5	13.6	13.6	P= .1046
	임원	67	27.0	24.3	32.4	5.4	10.8	
	동반가족	77	36.7	20.4	14.3	14.3	14.3	
성별	남자	190	33.7	19.8	22.1	11.6	12.8	P= .5296
	여자	110	45.5	9.1	20.5	11.4	13.6	
연령별	10대	121	50.0	4.3	19.6	13.0	13.0	P= .1716
	20대	12	66.7		33.3			
	30대	47	30.4	21.7	34.8	4.3	8.7	
	40대	94	27.7	27.7	19.1	10.6	14.9	
	50대	24	36.4	9.1	9.1	27.3	18.2	

3) 경험하고 싶은 제주관광 분야

- 이번 대회 참가자 중 제주관광계획이 있는 130명을 대상으로 관광일정을 묻는 항목에서 '1일 관광계획'이 가장 많은 37.7%를 차지하고 있고, 다음은 '2박3일'(21.5%), '1박2일' (16.2%)인 것으로 나타났다.

<표 3-20> 제주관광 경험 희망 분야

(단위 : 명, %)

대분류	소분류	사례수	제주문화	제주음식	기념품	모두	자연	기타	통계량
전체		300	59.5	19.1	15.6	0.4	4.3	1.2	
참가구분	선수	116	41.7	22.6	33.0		1.7	0.9	P= .001
	임원	67	71.6	14.9	3.0	1.5	7.5	1.5	
	동반가족	77	76.0	17.3			5.3	1.3	
성별	남자	190	59.4	20.0	15.0	0.6	3.8	1.3	P= .9456
	여자	110	59.8	17.5	16.5		5.2	1.0	
연령별	10대	121	43.2	22.0	32.2		1.7	0.8	P= .001
	20대	12	87.5				12.5		
	30대	47	63.2	26.3	2.6	2.6	5.3		
	40대	94	73.7	17.1	1.3		6.6	1.3	
	50대	24	88.2				5.9	5.9	

- 10대의 선수들은 다른 연령대에 비해서 '제주의 문화'(41.7%)를 경험하고자 하는 비율이 적은 반면, '제주방문을 기념할 수 있는 기념품 구입'(33%)에 많은 관심을 보이는 것으로 조사되었다.
- 임원, 가족들은 '제주의 문화'(각각 71.6%, 76%)를 경험하고 싶다는 반응을 보였다.

4) 제주 관광시 방문하고 싶은 관광지

- 제주 관광을 한다면, 어떤 관광지를 방문하고 싶은지 하는 항목에서 응답자들은 가장 먼저 '한라산 등반'(28.6%)을 꼽고있으며, 다음은 '용두암', 다음은 '드라마 올인'으로 유명한 '섭지코지'를 선호하는 것으로 나타났다.

<표 3-21> 방문 희망 관광지

구 분	한라산	용두암	섭지코지	바닷가	성산일출봉	도깨비도로	기타
백분율	28.6%	9.0%	8.5%	7.7%	7.3%	4.7%	34.2%

- 다음은 '제주도의 아름다운 바닷가'와 '성산일출봉', '도깨비 도로'도 선호하는 것으로 나타났다.
- 10대와 20대 응답자들은 다른 연령대에 비해 '섭지코지' 선호비율이 상대적으로 큰 것으로 나타났다.
- 방문하고 싶은 '기타 관광지'로는 '우도', '마라도', '서귀포', '중문의 여미지' 등이 다수 포함되어 있다.

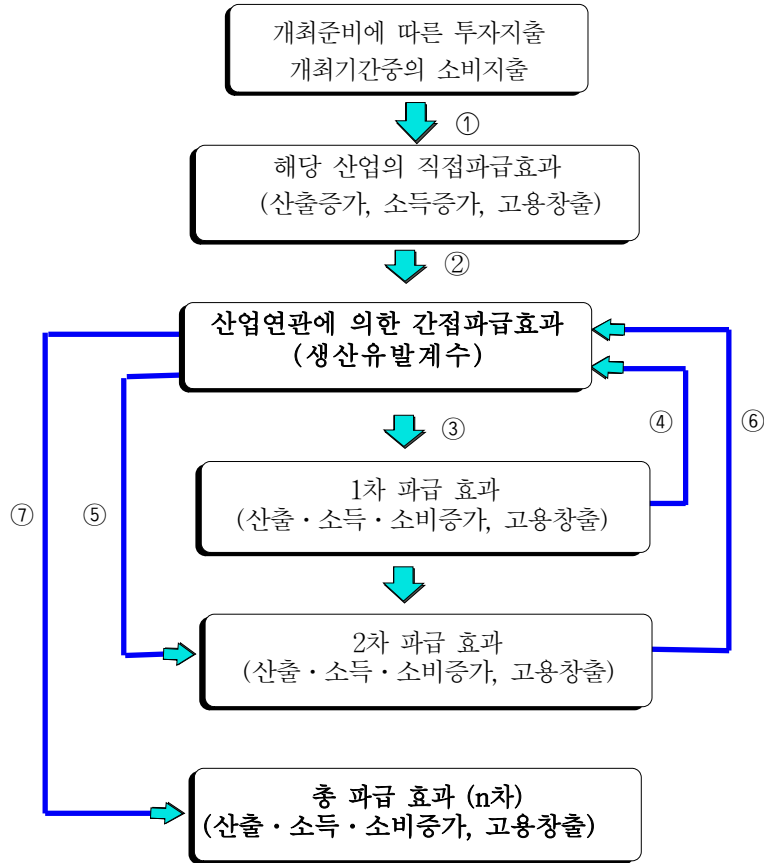
IV. 지역경제 파급효과 분석

1. 파급경로 및 분석 방법

- 제32회 전국소년체육대회 개최에 따른 경제적 파급경로는 <그림 4-1>과 같다. 먼저 개최 준비과정에서 경기장 및 제반시설을 위한 투자지출과 개최 기간 중 소비지출의 증가가 발생한다. 이러한 투자 및 소비지출은 해당산업의 직접적인 생산증가와 함께 생산과정에 참여한 사람들의 추가적인 소득과 고용을 창출하게 된다. 즉 재화의 생산과정에서 중간재 투입에 대한 수요 외에 노동, 자본 등 기초 투입에 대한 수요를 발생시켜 새로운 고용기회를 창출하고, 새로운 부가가치를 유발시키며, 해외 중간재 수요를 증대시켜 수입을 유발시킨다.
- 한편, 해당산업의 생산 증가는 이 산업이 중간재를 사용하는 산업의 생산 증가를 초래하며, 이 과정에서 다시 부가가치와 고용을 유발하게 된다. 그리고 이러한 직접 및 간접적인 파급 효과는 생산활동을 통해서만 이루어지는 것이 아니라 소득 증가, 소비 증가의 연쇄적인 과정을 통해서도 파급된다. 즉 각 산업에 있어서의 생산 증가는 그 생산활동에 참가한 사람들의 소득을 높이고, 그 결과 소비를 증대시키며, 이 소비 증가가 다시 산업생산을 유발하는 연쇄과정으로 다른 산업에 n차까지 연속적으로 영향을 미친다.
- 제32회 전국소년체육대회의 지역경제 파급효과의 분석을 위해서는 한국은행에서 1999년에 발표한 「1995년 전국 산업연관표」를 지역가중치에 의한 방법과 공급-수요『풀』법(Supply-Demand Pool Approach)을 병용하여 작성한 제주발전연구원의 『제주지역의 산업연관모형개발』¹⁾의 연구 결과를 이용하였다.

1) 고성보·김태보·이돈재, 『제주지역의 산업연관모형개발』, 제주발전연구원, 1999.12.

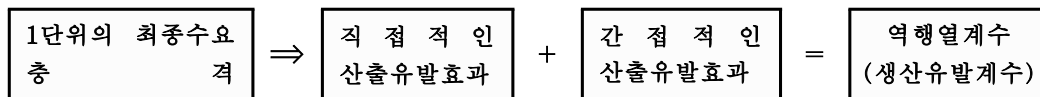
<그림 4-1> 제32회 전국소년체육대회 개최에 따른 파급효과 경로



- 지역산업연관표에서 일연의 연립방정식체계로 역행렬을 유도하면 다음과 같다.

$$\begin{aligned}
 AX + F - M &= X \\
 X - AX &= (F - M) \\
 (I - A)X &= (F - M) \\
 X &= (I - A)^{-1}(F - M)
 \end{aligned}$$

- 위에서 X는 지역산업 부문별 산출액 열「벡터」, I는 단위행렬, A는 지역투입계수행렬, F는 지역최종수요 열「벡터」, M는 지역수입 열「벡터」, 위의 (I-A)를 레온티에프 행렬이라 한다. (I-A)⁻¹를 생산유발계수행렬 또는 다부문 승수라고 하는데, 역행렬(I-A)⁻¹를 (I-A)⁻¹=B=(b_{ij})_{n×n}으로 표기 하면 b_{ij}는 j부문의 최종수요 1단위를 충족하기 위해 필요한 i부문의 재화 또는 용역의 직·간접 생산단위를 나타낸다. 다시 말하면, 1단위 최종수요 충격(impact)에 의해서 직·간접으로 유발되는 생산유발효과를 나타낸다.



- 제32회 전국소년체육대회 개최에 따른 지역경제의 생산유발효과를 측정하기 위해서는 개최에 따른 투자지출이 최종수요의 한 항목으로 취급되기 때문에 건설업, 인쇄·출판·복제업, 도·소매, 음식·숙박업, 사회 및 기타 서비스업 등의 최종수요가 유발하는 각 산업별 생산유발효과를 분석할 수 있다.
- 즉 수식은 $Q=(I-A)^{-1} \cdot F$ 가 되며, 여기서 Q는 신규투자에 따른 생산유발효과를 나타내며, F는 투자금액(최종수요)이다²⁾.
- 지역경제에 미치는 노동유발효과는 먼저 생산유발계수행렬에 노동계수(L)의 대각행렬을 곱하여 고용유발계수행렬을 작성한다. 노동계수는 제주지역의 산업별 종사자 수를 산업별 총산출액으로 나눈 것이다. 노동계수는 1단위 생산에 직접 필요한 노동량만을 의미하지만, 고용유발계수는 생산의 파급과정에서 직·간접으로 유발되는 노동량을 계량적으로 나타내는 것이다. 고용유발계수행렬에서 축제 개최에 따른 투자부문을 외생부문으로 처리한

2) R. E. Miller and P. D. Blair, *Input-Output Analysis: Foundations and Extensions*, Prentice-Hall, Inc., 1985, pp.333~337.

후 해당부문의 최종수요 투자금액을 곱하면 자기 산업을 포함한 여타산업에 미치는 고용유발효과를 계산할 수 있다³⁾.

- 지역경제에 미치는 소득유발효과는 생산유발계수행렬에 소득계수(Y)의 대각행렬을 곱하여 소득유발계수행렬을 작성한다. 소득계수는 제주지역 산업별 피용자들의 소득을 산업별 총산출액으로 나눈 것이다. 소득유발계수행렬에서 축제 개최에 따른 투자부문을 외생부문으로 처리한 후 해당부문의 최종수요 투자금액을 곱하면 자기 산업을 포함한 여타산업에 미치는 소득유발효과를 계산할 수 있다.

2. 지역경제 파급효과 분석

- 제32회 전국소년체육대회가 제주지역 경제에 미치는 효과분석은 선수 및 임원, 가족 및 관광객 등의 대회 기간동안의 소비지출 증대와 경기장 개보수 등 소년체전 관련 총예산투자액 증대가 지역경제에 미치는 산출, 고용, 소득증대 효과로 구분하여 이뤄졌다.

가. 대회 참가자의 소비지출 증대 분석

- 이번 대회에 참가한 선수단(선수·임원)과 관광객의 두 개의 그룹으로 나누어 직접 설문조사를 통해서 얻어진 사적인 개인 지출 경비를 분석한 결과는 다음과 같다.
 - 선수단 1인이 사적으로 지출한 평균 경비는 '숙박비' 52,728원, '식·음료비' 42,451원, '쇼핑비' 35,858원, '교통비' 30,390원, '기타비용' 84,947원으로 총비용은 246,443원에 달하고 있다.
 - 관광객 1인이 사적으로 지출한 평균 경비는 '교통비' 130,805원, '식·음

3) 이 경우 생산유발계수행렬에 열벡터(해당 산업은 투자금액(impact)을 넣고, 기타부문은 제로로 넣음)를 곱해서 행으로 합계해도 동일한 결과를 얻을 수 있다.

료비' 117,922원, '숙박비' 104,952원, '쇼핑비' 76,974원, '기타비용' 149,403
 원으로, 총비용은 579,156원에 달하고 있다. 이는 선수단에 비해 2배 이
 상 이상 많은 것이다.

<표 4-1> 대회참가자 1인당 사적 개인지출 경비 분석

(단위 : 원/인)

구분	교통비	식·음료비	숙박비	쇼핑비	기타비용	총비용
선수단	30,390	42,521	52,728	35,858	84,947	246,443
관람객	130,805	117,922	104,052	76,974	149,403	579,156
전체 평균	61,821	66,122	57,203	60,317	105,122	350,585

- 대회참가자의 1인당 사적으로 지출된 경비는 비목별 개인지출에 그룹별 대회 참가자 수를 곱하여 추정하였다. 사적인 총비용은 184.5억원이며, 이를 비목별로 보면, 교통비 37.6억원(20.4%), 식·음료비 36.3억원(19.7%), 숙박비 34.5억원(18.7%), 쇼핑비용 25.0억원(13.6%), '기타비용'이 51.0억원으로 전체의 27.7%를 점하고 있다.
- 총비용을 기준으로 살펴보면, 관람객이 144.8억원으로 전체의 78%를 차지하고 있고, 선수단은 39.7억원으로 22%를 차지하는 것으로 추정되었다.

<표 4-2> 대회참가자의 총 사적 개인지출 경비 분석

(단위 : 백만원)

구분	참가자수*	교통비	식·음료비	숙박비	쇼핑비	기타비용	총비용
선수단	16,113	489.7	685.1	849.6	577.8	1,368.7	3,970.9
관람객	25,000	3,270.1	2,948.1	2,601.3	1,924.4	3,735.1	14,478.9
전체	41,113	3,759.8	3,633.2	3,450.9	2,502.1	5,103.8	18,449.8

주) 선수단의 숫자는 실제 수치이고, 관람객 수는 전국소년체전기확단의 추정자료임.

- 선수단의 공식지출 비용의 추정은 대회기간의 설문조사를 통해 파악된 선수단의 1인당 참가비용에 선수단의 규모를 곱하여 계산되었다.
- 선수단의 1인당 공식지출 비용은 총 521,680원인데, 이를 비목별로 살펴보면, 숙박비가 188,310원으로 가장 많고, 다음으로 식·음료비 145,820원, 기타비용 123,130원, 교통비 64,420원의 순이다.
- 선수단의 총 공식지출경비는 84.1억원으로 추정되었으며, 이를 비목별로 살펴보면, 숙박비 30.3억원, 식·음료비 23.5억원, 기타비용 19.8억원, 교통비 10.4억원의 순으로 나타났다.

<표 4-3> 선수단의 1인당 공식지출 비용과 총 공식지출경비

구 분	교통비	식·음료비	숙박비	쇼핑비	기타비용	총비용
1인당 참가비용 (원/인)	64,420	145,820	188,310	0	123,130	521,680
총 공식지출 경비 (백만원)	1,038.0	2,349.6	3,034.2	0.0	1,984.0	8,405.8

- 대회참가자들의 총지출(사적+공적)을 선수단과 관람객의 두 개의 그룹으로 분류하여 산출하였다. 총 경비지출은 268.6억원으로, 선수단은 123.8억원으로 전체의 46%를 차지하고 있고, 관람객은 144.8억원으로 전체의 54%를 차지하고 있다.
- 총비용을 비목별로 살펴보면, 숙박비 64.9억원(24.1%), 식·음료비 59.8억원(22.3%), 교통비 48억원(17.9%), 쇼핑비용 25억원(9.3%), 기타비용이 70.9억원으로 전체의 26.4%를 차지하고 있다.

<표 4-4> 대회참가자의 총 지출(사적+공적) 경비 분석

(단위 : 백만원)

구 분	교통비	식·음료비	숙박비	쇼핑비	기타비용	총비용
선수단	1,527.7	3,034.7	3,883.8	577.8	3,352.7	12,376.8
관람객	3,270.1	2,948.1	2,601.3	1,924.4	3,735.1	14,478.9
계	4,797.8	5,982.8	6,485.1	2,502.1	7,087.8	26,855.7

나. 전국소년체전 관련 예산투자의 산업별 분류

- 전국소년체전 관련 예산지출액은 총 14억원으로 제83회 전국체육대회의 투자액 239억원의 6%에 불과할 정도로 최소투자가 이뤄졌다.
- 일반관리비에 5억9천여만원, 홍보시설물설치에 2억 5천여만원, 경기 운영비(홍보유인물 등)에 2억 2천여만원, 개회식 행사비 1억 4천여만원, 경기장 개보수에 1억 2천여만원 정도 투자된 것으로 나타났다.

<표 4-5> 전국소년체전 관련 예산 투자액

(단위 : 천원)

구 분	금 액	산업연관표상 분류
경기장 개보수	126,000	건설업
개회식 행사비	140,000	사회및기타서비스
경기운영비(홍보유인물 등)	220,000	인쇄, 출판 및 복제
홍보시설물 설치	255,000	사회및기타서비스
경축문화행사비	64,000	사회및기타서비스
일반관리비	595,000	사회및기타서비스
계	1,400,000	

자료 : 전국소년체전 기획단 내부자료.

- 체전 관련 투자액을 산업연관표의 분류에 맞추어 분류하면, 사회및 기타서비스부문이 10억 5천여만원으로 전체의 75.2%를 차지해 가장

많고, 인쇄, 출판 및 복제부문이 2억 2천만원, 건설업이 1억 2천여만원의 순이다.

<표 4-6> 전국소년체전 관련 예산 투자액의 산업연관표상 분류
(단위 : 천원)

구 분	산업연관표상 분류	금 액
2차산업	인쇄, 출판 및 복제	220,000
3차산업	건설업	126,000
	사회및기타서비스	1,054,000
	계	1,400,000

자료 : 고성보·김태보·이돈재, 『제주지역의 산업연관모형 개발』, 제주발전연구원, 1999.12. pp. 119-122 기준 적용 작성.

다. 전국소년체전의 지역경제 파급효과

- 대회 참가자의 총지출이 지역경제에 어떠한 파급효과를 주었는가를 파악하기 위해서는 제주지역산업연관모형의 38개 부문으로 재분류하는 작업이 필요하다. 교통비는 운수및보관부문, 숙박비 및 식·음료비는 음식점및숙박부문, 쇼핑비는 도소매부문, 기타비용은 사회및기타서비스부문으로 재분류하였다.
- 총지출비용 268억여원을 산업연관표상 부문별 분류에 따르면, 음식점및숙박부문이 124.7억원으로 전체의 46.4%를 차지해 가장 많고, 다음으로 사회및기타서비스부문이 70.9억원(26.4%), 운수및보관부문이 48억원(17.9%), 도소매부문이 25억원(9.3%)의 순이다.

<표 4-7> 대회참가자 총 지출의 산업연관표상 분류

(단위 : 백만원)

구 분	운수및보관	음식점 및 숙박	도소매	사회및기타 서비스	총비용
선수단	1,527.7	6,918.6	577.8	3,352.7	12,376.8
관람객	3,270.1	5,549.4	1,924.4	3,735.1	14,478.9
계	4,797.8	12,467.9	2,502.1	7,087.8	26,855.7

- 대회참가자의 소비지출증대와 대회관련 예산투자의 지역경제 파급효과를 산출, 고용, 소득효과로 구분하여 계측하였다. 전국소년체전 참가자의 268.6억원의 소비지출증대와 체전예산 14억원의 투자증대로 인해 총산출 증대효과는 395.6억원⁴⁾으로 체전예산의 28배 이상의 효과를 나타냈다. 그리고 고용효과는 2,123명, 소득효과는 284억원으로 나타났다. 이를 그룹별로 살펴보면 다음과 같다.
 - 선수단의 소비지출증대로 인해 총산출은 175.3억원, 고용은 1,018명, 소득은 134억원이 증대되는 것으로 추정되었다.
 - 관람객의 소비지출증대로 인해 총산출은 200.6억원, 고용은 1,038명, 소득은 139.3억원이 증대되는 것으로 나타났다.
 - 체전예산의 투자증대로 인해 총산출은 19.8억원, 고용은 66명, 소득은 10.7억원의 증대효과가 있는 것으로 산출되었다.

<표 4-8> 전국소년체전의 지역경제 파급효과

구 분	산출효과(백만원)	고용효과(명)	소득효과(백만원)
선수단	17,526.2	1,018.5	13,407.0
관람객	20,056.4	1,038.5	13,929.5
시설투자	1,975.6	66.1	1,070.6
계	39,558.3	2,123.2	28,407.1

4) 구체적인 분석자료는 <부록>에 게재하였고, 여기에는 핵심적인 부분을 발췌하여 나타냈다.

- 전국소년체전 개최의 선수단 및 관람객의 1인당, 그리고 시설투자의 1백만원당 지역경제 파급효과를 산출하면 다음과 같다.
- 소년체전 개최에 따라 선수단 1명과 관람객 1명을 더 유인할 수 있다면 지역산출에는 108만 7천원과 80만 2천원의 증대효과를 각각 가져올 수 있다. 그리고 시설투자는 1백만원당 141만 1천원의 산출증대효과가 있는 셈이다.
- 소년체전 개최에 따라 선수단 100명과 관람객 100명을 더 유인할 수 있다면 지역고용에는 6명과 4명이 각각 증대되는 것으로 나타났다. 그리고 시설투자는 천만원당 0.4명 이상의 고용증대효과가 있는 셈이다.
- 소년체전 개최에 따라 선수단 1명과 관람객 1명을 더 유인할 수 있다면 지역소득에는 83만 2천원과 55만 7천원의 증대효과를 각각 가져올 수 있다. 그리고 시설투자는 1백만원당 76만원의 소득증대효과가 있는 셈이다.

<표 4-9> 전국체전 개최의 1인당 또는 1백만원당 지역경제 파급효과

구 분	선수단 1인당	관람객 1인당	시설투자 1백만원당
산출효과(백만원)	1.087705	0.802258	1.4111615
고용효과(명)	0.06321	0.041541	0.0472434
소득효과(백만원)	0.832062	0.55718	0.7646802

V. 종합 요약 및 정책제언

1. 종합 요약

가. 여론 분석

- 도내·외 주요 일간지를 분석한 결과 총 57건(동일한 경기소식은 중복처리)의 소년체전 관련 기사가 소개되었는데, 이 중 긍정적 내용이 12건(21.0%), 부정적 내용 2건(3.5%)으로 나타나 스포츠메카로서의 제주 이미지 홍보에 상당한 기여를 한 것으로 분석된다.
- 특히, 짧은 준비기간에도 불구하고 성공리에 체전을 치러냈다는 평가를 받으면서 자원봉사자 활동, 도민들의 친절성, 청정제주와 다양한 관광자원 등 제주의 잠재력을 홍보하고 브랜드화 할 수 있는 계기가 된 것으로 평가된다.
- 특히 다양한 문화예술행사를 통하여 단순한 스포츠대회가 아닌 제주의 문화를 알리고 자랑하는 타시도에 알리는 문화체전으로서의 효과도 큰 것으로 평가된다.

다. 인식 및 만족도 분석

- 구매나 경험을 희망하는 관광상품으로는 선수의 41.7%, 동반가족의 76%, 임원의 71.6%가 '제주의 문화'라는 응답을 보여 문화관광상품의 개발이 경쟁력 있는 것으로 나타났다.

- 방문하고 싶은 관광지로는 한라산(28.6%)을 가장 우선시하는 것으로 나타났고, 기타 용두암과 드라마 촬영장소도 관심이 비교적 높은 것으로 나타났다.
- 경기장까지의 교통편의 만족도를 묻는 질문에 관광객들은 100점 만점에 63.8점으로 가장 높게 평가하였으나, 선수단의 경우는 55.2점으로 가장 낮은 평가를 내렸다.
- 경기장시설에 대한 만족도를 묻는 질문에는 선수들이 70.5점으로 가장 높은 만족도를 보였고, 경기진행 능력에 대해서는 임원들이 63.1점으로 가장 낮은 만족도를 보였다.
- 개·폐회식의 진행 및 내용에 대한 만족도 역시 선수들은 70.2점으로 높게 평가하였으나, 임원들은 60.7점으로 낮게 평가하였다.
- 대회홍보 및 마케팅에 대해서는 평균 56.8점으로 편의시설에 이어 가장 낮은 평가를 내렸는데, 임원계층에서 특히 낮은 평가를 내리고 있었다.
- 자원봉사자 활동에 대한 만족도를 묻는 질문에 평균 70.3점으로 가장 높은 만족도를 보이는 부문으로 나타났는데, 응답자들이 고른 만족도를 보인 것이 특징이었다.
- 편의시설 만족도를 묻는 질문에 응답자들은 평균 55.8점으로 여타 항목에 비해 가장 불만족하는 것으로 나타나 이에 대한 개선이 시급한 것으로 나타났다.
- 대규모 스포츠 행사를 개최함에 있어 타지역과 비교하여 제주의 장점은 자연경관(56.3%)이 가장 높게 나타났고, 반면, 단점으로는 스포츠 시설의 문제점(31.0%)로 나타났다.
- 전국소년체전 개최가 제주도 홍보 및 이미지 제고에 어느 정도 영향

을 미치는가라는 질문에 응답자들은 평균 70.3점으로 상당히 긍정적인 대답을 하였다.

- 지역경제 활성화에 대해서도 평균 70.7점으로 긍정적인 영향이 있다고 평가하였고, 제주지역 체육발전에는 평균 73.4점으로 높은 평가를 내리고 있었다.

라. 지역경제 파급효과 분석

- 대회참가자들의 총 경비지출은 268억 6천여만원으로 그중 선수단의 총 경비지출은 123억 8천만원(46%)이고, 관광객의 총 경비지출은 144억 8천만원(54%)으로 산출되었다.
- 총비용을 비목별로 살펴보면 숙박비 64억 9천만원(24.1%), 식·음료비 59억 8천만원(22.3%), 교통비 48억원(17.9%), 쇼핑비용 25억원(9.3%), 기타비용이 70억 9천만원으로 전체의 26.4%를 차지하고 있다.
- 제32회 전국소년체전 참가자의 268억 6천만원의 소비지출증대와 체전예산 14억원의 투자증대로 인해 총산출증대효과는 395억 6천만원으로 체전예산의 28배 이상의 효과를 나타냈다. 그리고 고용효과는 2,123명, 소득효과는 284억원으로 나타났다. 이를 그룹별로 살펴보면 다음과 같다.
 - 선수단의 소비지출증대로 인해 총산출은 175억 3천만원, 고용은 1,018명, 소득은 134억원이 증대되는 것으로 추정되었다.
 - 관람객의 소비지출증대로 인해 총산출은 200억 6천만원, 고용은 1,038명, 소득은 139억 3천만원이 증대되는 것으로 나타났다.
 - 체전예산의 투자증대로 인해 총산출은 19억 8천만원, 고용은 66명, 소득은 10억 7천만원의 증대효과가 있는 것으로 산출되었다.

2. 정책 제언

- 앞서 종합요약에서 보듯이 제32회 전국소년체육대회는 준비기간, 투입예산, 참가선수단의 규모, 만족도 및 지역경제 효과분석, 언론 및 여론 내용, 참관평가 등을 종합적으로 분석할 때 상당히 긍정적인 결과를 거둔 것으로 보인다.
- 이러한 성공의 요인은 그간 꾸준히 국내·외 스포츠대회를 유치하면서 축적된 노하우와 도민의 자발적인 봉사활동에 기인한 것으로 분석된다.
- 다만 스포츠시설의 개선문제, 마케팅 기법 등 몇몇 부분에서는 아직도 미흡한 점이 있는 것으로 나타났으므로 제주도가 스포츠의 메카로서 발전해 나가기 위해서는 다음과 같은 사항들은 보완되어야 할 것이다.

가. 제주관광과의 연계방안 개발

- 스포츠 행사는 단순히 경기만으로 끝나는 것이 아니라 관광·휴양 등의 부수적 활동을 동반하는 경향이 많다. 또한 실질적으로 개최지역에 있어서는 경기 관련 수입보다는 이러한 부수적 활동으로 인한 부가가치효과가 더 크기도 하다.
- 금번 제32회 전국소년체육대회 조사결과에서 응답자의 50%만이 제주관광을 계획하거나 희망하고, 나머지 50%는 계획이 없는 것으로 나타나 잠재관광객을 발굴하고, 실제관광객으로 흡수하는 다양한 프로그램의 개발이 요구된다.
- 단순한 관광 홍보부스의 설치만으로는 실질적 수요를 창출하기가 어렵기 때문에 '제주관광종합센터'를 설치하여 현장에서 관광정보 및 교통·숙박·관광지 등을 연결해 주는 시스템을 구축해야 한다.

나. 자원봉사자의 효율적 활용

- 금번 소년체전 뿐만 아니라 2002년의 전국체전에서도 자원봉사자들의 활약과 역할은 상당한 것으로 나타났다.
- 특히 대규모 스포츠 행사는 관의 역량보다는 민간 부분의 기능이 보다 중요할 수 있기 때문에 이들 조직을 적극적으로 개발시킬 필요성이 크다.
- 이를 위해서는 자원봉사자 조직을 데이터베이스화하여 사전교육과 현장활용의 용이성을 높여야 하고, 타지역 자원봉사자들과의 민간교류를 적극 지원하여 사기와 소양을 진작시키는 것도 좋은 대안이 될 수 있다.

다. 제주문화의 관광상품화

- 2002년의 제83회 전국체육대회에서도 응답자의 약 48%가 제주문화를 경험하고 싶다는 결과를 보였는데, 금번 소년체전에서도 41.7%가 제주의 문화를 구매하거나 경험하고 싶다는 결과를 보였다.
- 하지만 소년체전 관련 문화행사의 수준에 대한 만족도는 평균 61.1점으로 여타 분야에 비해 낮게 나타나 아직도 개선되어야 할 부분이 많은 것으로 분석된다.
- 다만 가훈씨주기 등과 같은 새로운 프로그램의 시행은 향후 충분한 가능성을 보였다고 할 수 있는데, 소규모라도 관광객들과 같이 경험할 수 있는 체험형 프로그램의 개발이 만족도를 높임과 동시에 상품화의 가능성도 크다고 보여진다.

라. 경기장 및 기타 편의시설의 확충

- 조사결과 응답자들은 평균 55.8점으로 조사항목 가운데 경기 관련 편의시설 부분을 가장 아쉬워하는 것으로 나타났고, 향후 제주가 스포츠 메카로서 성장하기 위해 개선해야 부분으로도 12.5%가 경기장 관련 시설의 보완을 들었다.
- 특히, 응답자의 21.3%가 숙박시설의 보완을 가장 시급한 과제로 지적한 부분은 스포츠와 관광산업을 연계하여 보다 높은 부가가치를 창출하려는 제주의 입장에서는 깊이 고려해야 할 것이다.
- 다시 말해 1년에 수십여개의 크고 작은 국내·외 스포츠대회를 치르는 제주의 입장에서는 선수들을 겨냥한 다양한 편의시설의 확충을 고려한다면 타 지역과의 차별성도 확보할 수 있을 것이다.
- 예를 들어 경기장 내에 인터넷 정보방의 설치나, 여자선수들을 위한 메이크업실 등을 설치하는 것도 고려해 볼만 하다. 이 외에도 선수단 가족을 위한 유아 휴게방, 수유실 등 세심한 부분까지 고려해야 한다.
- 한편 숙박시설의 경우에도 스포츠선수들을 겨냥하여 숙박시설내에 헬스클럽이나, 사우나 시설 등을 완비한 선수용 호텔을 개발하는 것도 타 지역에서는 볼 수 없는 제주만의 차별성을 부여하는 방법이다.

□ 참고문헌 □

- 고성보 · 김태보 · 이돈재, 『제주지역의 산업연관모형 개발』, 제주발전연구원, 1999.12.
- 제주도, 『통계연보』, 각년도
- 제주도, 『사업체기초통계조사보고서』, 2000.
- 제주발전연구원, 『제주도 관광통계 작성에 관한 연구』, 2000.2.
- 제주발전연구원, 『2002정월대보름 들불축제 평가보고서』, 2002.3.
- 제주도 · 제주발전연구원, 『제주도 관광진흥기본계획』, 2000.10.
- 제주도 · 제주발전연구원, 『제83회 전국체육대회 평가보고서』, 2002.11.
- (사)제주세계섬문화축제조직위원회, 『2001 제주세계섬문화축제 결과보고서』, 2001.7
- 통계청, 『지역내총생산』, 2000.
- 한국관광공사, 『관광산업의 국민경제 파급효과에 관한 투입-산출분석』, 1993.
- R. E. Miller and P. D. Blair, *Input-Output Analysis: Foundations and Extensions*, Prentice-Hall, Inc., 1985.
- <http://www.jejusports.or.kr>
- <http://www.knto.or.kr>
- <http://www.nso.go.kr>

<부 록>

1. 설문지
2. 부 표

--	--	--

설문조사

안녕하십니까?

본 조사는 「제32회 전국소년체육대회」에 대해 만족·불만족 요인 등 참가 선수 및 임원들과 관람객의 의견수렴을 통해 제반 문제점과 효과를 분석하고 이에 따른 개선점과 제주지역 체육발전을 위한 방향을 모색하기 위하여 실시하는 것입니다. 각 질문항목에 대하여 느끼신 점을 솔직하게 응답해 주시기 바라며 선생님의 의견은 앞으로 제주지역 스포츠 관련 행사를 보다 발전시키는데 아주 중요한 자료로 활용될 것입니다. 본 설문조사는 통계적인 목적으로만 사용되고 개인의 비밀은 절대 보장됨을 약속드립니다.

2003. 6.

조사기관: (재)제주발전연구원

연구책임 신동일

TEL. 064-751-2166 ~ 7

조사의회: 제주도

♠ 질문항목에 해당되는 번호에 '○' 또는 '√'표를 해주시거나 물음에 따라 빈칸에 기입하시면 됩니다.

1. 귀하의 성별은? ① 남자 ② 여자

2. 귀하의 연령은?

① 10대 ② 20대 ③ 30대 ④ 40대 ⑤ 50대 ⑥ 60대 이상

12. 제32회 전국소년체육대회를 제주도가 개최함으로써 어떤 효과가 있을 것으로 생각하십니까? 해당되는 칸에 ‘○’ 또는 ‘√’표를 해주시면 됩니다.

내용 \ 평가	전혀 없음	거의 없음	보통	약간 있음	매우 많음
1) 제주도 홍보·이미지 제고	①	②	③	④	⑤
2) 지역경제의 활성화	①	②	③	④	⑤
3) 제주체육발전에 긍정적 영향	①	②	③	④	⑤
4) 제주관광·문화발전에 긍정적 영향	①	②	③	④	⑤
5) 제주와 타지역간의 교류를 통한 이해 증대	①	②	③	④	⑤

13. 제주도는 스포츠메카로 성장하기 위해 다양한 노력들을 강구하고 있습니다. 이를 위해 향후 개선해야 할 사항이나 좋은 의견이 있으시면 말씀해 주십시오.

♠ 끝까지 응답해주셔서 대단히 감사합니다 ♠

<부표 1> 전국소년체육대회의 지역산출 증대효과

(단위: 백만원)

구분	선수단	관람객	시설투자	계
벼	0.3	0.3	0.0	0.7
맥류및잡곡	0.1	0.1	0.0	0.1
채소및과실	0.1	0.1	0.0	0.2
감귤	0.1	0.1	0.0	0.1
기타 식용작물	0.1	0.1	0.0	0.3
감자	0.0	0.0	0.0	0.0
화훼및비식용작물	0.7	0.7	0.3	1.7
축산	0.1	0.1	0.0	0.1
양돈	0.0	0.0	0.0	0.1
임산물	1.4	1.3	0.1	2.8
수산어획	0.1	0.1	0.0	0.2
수산양식	0.1	0.1	0.0	0.1
광산품	5.5	5.1	2.2	12.7
음식료품	2.2	2.5	0.5	5.2
섬유,가죽제품	2.6	2.5	0.3	5.5
목재,종이제품	21.8	21.2	11.0	54.1
인쇄,출판및복제	73.8	82.0	236.9	392.6
석유,석탄제품	1.9	2.5	0.1	4.5
화학제품	34.4	38.6	4.9	77.9
비금속광물제품	34.3	31.1	13.6	79.0
제1차금속	0.0	0.0	0.0	0.1
금속제품	10.0	9.3	2.0	21.3
일반기계	8.1	8.7	1.7	18.5
전기전자기계	4.5	4.5	0.6	9.6
정밀기구	0.1	0.1	0.0	0.3
수송장비	10.5	18.4	0.6	29.4
가구및기타제조업제품	14.9	13.4	0.9	29.2
전력,가스및수도	301.6	278.0	16.7	596.3
건설	99.3	100.7	134.8	334.9
도소매	713.5	2,079.5	18.3	2,811.4
음식점및숙박	6,918.6	5,549.4	0.0	12,467.9
운수및보관	1,863.2	3,696.1	25.5	5,584.8
통신및방송	192.6	250.4	17.4	460.3
금융및보험	419.7	493.8	34.2	947.7
부동산및사업서비스	2,633.2	2,688.8	236.1	5,558.2
공공행정및국방	0.0	0.0	0.0	0.0
교육및보건	36.7	40.3	2.3	79.2
사회및기타서비스	4,119.9	4,636.7	1,214.5	9,971.2
총산출효과	17,526.2	20,056.4	1,975.6	39,558.3

<부표 2> 전국소년체육대회의 지역고용 증대효과

(단위: 명)

구분	선수단	관람객	시설투자	계
벼	0.0	0.0	0.0	0.0
맥류및잡곡	0.0	0.0	0.0	0.1
채소및과실	0.0	0.0	0.0	0.0
감귤	0.0	0.0	0.0	0.0
기타 식용작물	0.0	0.0	0.0	0.0
감자	0.0	0.0	0.0	0.0
화훼및비식용작물	0.0	0.0	0.0	0.1
축산	0.0	0.0	0.0	0.0
양돈	0.0	0.0	0.0	0.0
임산물	0.1	0.1	0.0	0.3
수산어획	0.0	0.0	0.0	0.0
수산양식	0.0	0.0	0.0	0.0
광산품	0.1	0.1	0.0	0.2
음식료품	0.0	0.0	0.0	0.1
섬유,가죽제품	2.0	2.0	0.2	4.2
목재,종이제품	0.8	0.8	0.4	1.9
인쇄,출판및복제	3.0	3.4	9.7	16.1
석유,석탄제품	0.0	0.0	0.0	0.1
화학제품	0.6	0.6	0.1	1.3
비금속광물제품	0.4	0.4	0.2	1.0
제1차금속	0.0	0.0	0.0	0.0
금속제품	0.6	0.5	0.1	1.2
일반기계	0.2	0.2	0.0	0.4
전기전자기계	0.3	0.4	0.0	0.7
정밀기구	0.0	0.0	0.0	0.0
수송장비	0.3	0.6	0.0	0.9
가구및기타제조업제품	2.0	1.8	0.1	4.0
전력,가스및수도	3.2	2.9	0.2	6.3
건설	1.0	1.0	1.4	3.4
도소매	40.6	118.3	1.0	159.9
음식점및숙박	702.7	563.6	0.0	1,266.3
운수및보관	57.2	113.5	0.8	171.5
통신및방송	4.1	5.3	0.4	9.8
금융및보험	13.9	16.3	1.1	31.3
부동산및사업서비스	16.6	17.0	1.5	35.1
공공행정및국방	0.0	0.0	0.0	0.0
교육및보건	3.8	4.2	0.2	8.2
사회및기타서비스	164.7	185.4	48.6	398.6
총고용효과	1,018.5	1,038.5	66.1	2,123.2

<부표 3> 전국소년체육대회의 지역소득 증대효과

(단위: 백만원)

구분	선수단	관람객	시설투자	계
벼	0.2	0.2	0.0	0.4
맥류및잡곡	0.0	0.0	0.0	0.1
채소및과실	0.0	0.1	0.0	0.1
감귤	0.0	0.0	0.0	0.1
기타 식용작물	0.1	0.1	0.0	0.2
감자	0.0	0.0	0.0	0.0
화훼및비식용작물	0.3	0.4	0.1	0.8
축산	0.0	0.0	0.0	0.0
양돈	0.0	0.0	0.0	0.0
임산물	1.1	1.0	0.1	2.2
수산어획	0.1	0.1	0.0	0.1
수산양식	0.0	0.0	0.0	0.1
광산품	1.3	1.2	0.5	3.1
음식료품	0.5	0.6	0.1	1.2
섬유,가죽제품	21.3	20.5	2.3	44.1
목재,종이제품	10.8	10.5	5.5	26.8
인쇄,출판및복제	40.3	44.8	129.4	214.4
석유,석탄제품	0.7	0.9	0.0	1.6
화학제품	8.2	9.2	1.2	18.5
비금속광물제품	6.2	5.6	2.4	14.2
제1차금속	0.0	0.0	0.0	0.1
금속제품	10.1	9.4	2.0	21.4
일반기계	2.7	2.9	0.6	6.2
전기전자기계	4.5	4.5	0.6	9.6
정밀기구	0.1	0.1	0.0	0.3
수송장비	5.5	9.6	0.3	15.4
가구및기타제조업제품	23.1	20.6	1.3	45.1
전력,가스및수도	57.2	52.7	3.2	113.0
건설	16.7	16.9	22.7	56.3
도소매	547.0	1,594.1	14.1	2,155.1
음식점및숙박	8,494.8	6,813.7	0.0	15,308.5
운수및보관	735.3	1,458.6	10.1	2,203.9
통신및방송	79.1	102.9	7.1	189.1
금융및보험	272.5	320.6	22.2	615.3
부동산및사업서비스	215.5	220.0	19.3	454.8
공공행정및국방	0.0	0.0	0.0	0.0
교육및보건	65.6	72.1	4.0	141.7
사회및기타서비스	2,786.0	3,135.5	821.3	6,742.9
총소득효과	13,407.0	13,929.5	1,070.6	28,407.1

제32회 전국소년체육대회 평가보고서

인 쇄 일 2003. 6
발 행 일 2003. 6
발 행 인 고충석(제주발전연구원장)
발 행 처 제주발전연구원
인 쇄 처 정음인쇄사(☎ 721~4305)

ISBN 89-88021-36-3 93320

- 이 책에 실린 내용은 출처를 밝히는 한 자유로이 인용할 수 있으나 무단전재나 복제는 금합니다.