

기본과제 2011-2

제주특별자치도 연수원 유치에 따른
지역경제 파급효과 분석

발 간 사

제주특별자치도는 연수원을 '제주투자진흥지구' 지정 대상 업종으로 선정하여, 연수원 유치에 다양한 세제혜택 등을 적극적으로 지원하고 있습니다. 이는 연수원 유치시의 건설·운영비 투입 및 교육연수 수요 증대에 따른 지역경제파급효과를 기대하기 때문입니다.

그러나 이러한 연수원 유치에 따른 경제적 효과는 연수원 유형에 따라 상이할 뿐만 아니라 경우에 따라서는 지역에 마이너스(-) 효과를 발생시킬 수도 있습니다. 따라서 연수원 유치를 통한 지역경제 활성화를 효과적으로 유도하기 위해서는 연수원 유형에 따른 지역경제에 대한 기여도를 면밀히 분석하고, 이를 토대로 유치 여부를 판단하는 프로세스가 마련될 필요가 있습니다.

이러한 점에서 본 연구가 갖는 의의가 크다고 봅니다. 본 연구는 연수원 유치에 따른 효과를 지역경제 측면에서 편익 및 비용 항목으로 구체화한 후, 이들 항목 가운데 계량화가 필요한 항목에 대해서 지역경제파급효과 분석모형을 설정하고 유형별 연수원 및 실제 유치된 연수원을 대상으로 사례분석을 실시하였습니다. 또한 분석 결과를 토대로 제주지역 연수원 유치정책의 방향과 경제적 효과의 극대화를 위한 정책 제언을 제시하였습니다. 제시된 정책 제언을 보시면 아시겠지만 이는 향후 제주특별자치도의 투자 유치 정책에 있어서도 중요한 시사점이라고 생각합니다.

아무쪼록 본 연구가 투자 유치 정책의 근본 목적인 지역경제 성장과 도민의 행복한 삶을 달성하는 정책 방향을 설정하는데 밑거름이 되길 기대합니다.

2011년 6월

제주발전연구원
원장 양 영 오

요 약

- 최근 지방자치단체들은 연수원 유치에 지역경제 활성화에 도움이 될 것이라는 기대 하에 활발한 유치 활동을 전개하고 있으나, 실제 유치된 연수원의 경제적 효과에 대한 구체적인 평가는 이루어지지 않고 있는 실정임
 - 제주특별자치도의 경우 유치 연수원에 대해 세금 감면 등의 인센티브를 지원하고 있는 바, 이러한 지역경제파급효과 분석은 더욱 중요하다고 할 수 있음
- 이에 본 연구는 연수원 유치에 따른 지역경제파급효과 분석모형을 설정·추정한 후, 분석 결과를 토대로 제주지역 연수원 유치 방향 등을 도출함
- 이를 위하여 지역경제 측면에서 연수원 유치에 따른 효과를 편익 및 비용 항목 등으로 구체화하였으며, 각 항목별로 지역경제파급효과 분석모형 설정 여부를 판단함
 - 금전적 가치로 표현되는 토지 판매 수입, 고용 효과, 재정증대 효과, 유치 인센티브에 대한 분석모형은 설정하지 않음
 - 순수요 창출이 전무한 연수원의 경우 유사 업종 지역업체 매출 감소 규모는 해당 연수원의 수입으로 표현되는 바, 이에 대한 분석모형을 설정하지 않음
 - 토지의 공공재적 가치는 조건부 가치 측정법(CVM) 등을 이용하여 측정 가능하며, 여기에서는 분석모형을 설정하지 않음

<표 1> 연수원 유치에 따른 효과의 항목화

구분		개념	분석모형 설정 여부	
편 익	건설 효과	◦ 건설비용의 지역 내 지출에 따른 효과	○	
	운영 효과	기관 운영 효과	◦ 기관 운영 경상경비의 지역 내 지출에 따른 효과	○
		교육과정 운영 효과	◦ 교육과정 운영경비의 지역 내 지출에 따른 효과	
	연수생 방문 효과	교육프로그램 참가 효과	◦ 연수생의 체류비용의 지역 내 지출에 따른 효과	○
		관광형 연수 프로그램 참가 효과	◦ 연수생 체류비 및 관광활동비용의 지역 내 지출에 따른 효과 ◦ 교육연수프로그램 주최기관의 관광프로그램 운영비용의 지역 내 지출에 따른 효과	
		개별 관광 활동 참여 효과	◦ 연수생의 개별적인 관광 참여시 관광비용의 지역 내 지출에 따른 효과	
	토지 판매 수입	◦ 연수원 건설 부지 판매에 따른 금전적 이득	×	
고용 효과	◦ 연수원 직원으로 지역 내 주민 고용 시의 효과	×		
재정증대 효과	◦ 연수원 지방세 납부에 따른 효과	×		
비 용	유치 인센티브	◦ 제주투자진흥지구 지정 연수원 대상 세금·부담금 면제 및 감면에 따른 비용	×	
	유사 업종 지역업체 매출 감소	◦ 연수원 유사 업종 지역업체의 매출 감소에 따른 비용	×	
	토지	◦ 다른 용도로의 이용 불가에 따른 기회비용	×	

- 분석모형 설정이 필요한 건설 효과, 운영 효과, 연수생 방문 효과에 대한 지역경제파급효과 분석모형을 지역투입산출모형(Regional Input-Output Model)을 이용하여 설정함

- 여기서 연수생 방문 효과는 연수생이 참가하는 교육연수프로그램 유형에 따른 지역 내 소비지출 규모에 따라 상이하게 나타나는 바, 이를 반영한 소비지출액 조사를 실시함
- 연수생 참여 프로그램 유형별 소비지출액 분석 결과를 제시하면 다음과 같음
- 이는 연수프로그램 주최기관의 연수생 1인당 연수프로그램 개최 비용을 합산한 금액임

<표 2> 연수생 참여 프로그램 유형별 지출액 분석 결과

(단위: 1인·1일 기준, 원)

구분	교육프로그램 참가 효과		관광형 연수프로그램 참가 효과		개별 관광 활동비
	교육형 연수원	휴양형 연수원	교육+관광형 연수프로그램	관광형 연수프로그램	
숙박비	0	0	0	0	41,667
식비	5,161	0	23,156	41,802	40,556
교통비	0	0	10,639	16,646	0
렌트카비	0	0	0	0	41,667
쇼핑비	19,018	92,857	69,565	108,258	50,000
관광활동비	2,095	0	12,946	12,917	22,222
기타활동비	1,679	8,214	19,057	13,140	5,556

주 1) 숙박비는 체류기간 중 숙박일수 기준 소비지출 비용임

주 2) 쇼핑비는 체류기간 전체의 소비지출 비용임

- 유형별 연수원¹⁾(학교 vs 기업, 교육형 vs 휴양형) 및 실제 유치 연수원을 대상으로 사례분석을 실시함
- 학교연수원 vs 기업연수원의 지역경제파급효과 분석 결과를 제시하면 다음과 같음

1) 각 연수원은 동일한 연수인원(연간 3만명 기준)을 수용할 수 있는 연수원을 건립한다고 가정함

<표 3> 학교연수원 vs 기업연수원의 지역경제파급효과 분석 결과

구분	학교연수원(A)	기업연수원(B)	차이(C=A-B)
1인 평균 체류일수(일)	3.25	3.00	+0.25
1인 평균 지출액(원)	155,498	313,704	-158,206
생산 유발 효과 (백만원/연)	5,821.90	11,550.46	-5,728.56
부가가치 유발 효과 (백만원/연)	3,108.34	5,489.32	-2,380.98

주1) 각 연수원에 연간 3만명의 연수생이 방문한다고 가정한 경우의 지역경제파급효과로, 건설 효과 및 운영 효과는 포함되지 않음

주2) 1인 평균 지출액은 연수생 1인의 지출액과 주최기관의 연수생 1인당 연수프로그램 개최 비용을 합산한 금액임

- 교육형 연수원 vs 휴양형 연수원의 지역경제파급효과 분석 결과를 제시하면 다음과 같음

<표 4> 교육형 vs 휴양형 연수원의 지역경제파급효과 분석 결과

구분	교육형 연수원(A)	휴양형 연수원(B)	차이(C=A-B)
1인 평균 체류일수(일)	3.02	3.00	+0.02
1인 평균 지출액(원)	111,284	322,704	-211,420
생산 유발 효과	4,403.16	11,888.70	-7,485.54
부가가치 유발 효과	1,753.02	5,647.69	-3,894.67

주1) 각 연수원에 연간 3만명의 연수생이 방문한다고 가정한 경우의 지역경제파급효과로, 건설 효과 및 기관 운영 효과는 포함되지 않음

주2) 1인 평균 지출액은 교육형 연수원의 경우, 연수생 1인의 지출액과 연수원의 연수생 1인당 교육프로그램 개최 비용을, 휴양형 연수원의 경우 연수생 1인의 지출액과 주최기관의 연수생 1인당 연수프로그램 개최 비용을 합산한 금액임

- 동일한 규모의 연수생이 방문할 경우 학교연수원보다는 기업 연수원이, 교육형 연수원보다는 휴양형 연수원이 지역경제파급 효과가 더 큰 것으로 분석됨
- 여기서 유의할 것은 각 연수원의 유치 여부 판단 시에는 향후 실제 유치 의사가 있는 연수원의 연수인원, 체류기간 등에 대한 자료를 토대로 보다 정교한 분석을 실시할 필요가 있다는 것임
- 제주지역 내 유치 및 유치 예정인 연수원(편의상, A 연수원으로 지칭)을 대상으로 지역경제파급효과를 분석한 결과는 다음과 같음

<표 5> A 연수원 유치에 따른 지역경제파급효과 분석 결과

(단위: 백만원)

구분	생산 유발 효과	부가가치 유발 효과
건설 효과	31,859.80	14,357.05
운영 효과	연 955.41	연 316.47
연수생 방문 효과	연 10,889.42	연 5,188.45

- 이러한 분석 결과를 토대로 제주지역 연수원 유치 방향 및 경제적 효과의 극대화 방안을 제시하면 다음과 같음
- **교육연수 순수요 증가를 고려한 유치 정책 수립:** 유치 대상 연수원이 제주지역 내 교육연수 수요를 신규로 창출시킬 수 있는가를 판단한 연수원 유치 정책이 수립될 필요가 있음
- 유치 연수원의 교육연수 수요가 신규로 창출된 수요가 아닌 기존 제주지역 내 교육연수 수요를 흡수한 것이라면 이는 유사 업종 지역업체 매출에 부정적인 영향을 미침

- **토지의 공공재적 가치 고려:** 연수원 건설에 투입되는 토지가 가지고 있는 공공재적 가치를 고려하여 연수원 유치에 따른 편익과 비용을 판단한 연수원 유치 정책이 수립될 필요가 있음
 - 시장가격에는 토지의 공공재적 가치가 포함되어 있지 않은 바, 토지의 사회적 비용이 과소하게 추정될 우려가 있음
- **경제적 효과의 규모를 고려한 유치 정책 수립:** 연수원 유형별 경제적 효과의 규모 및 연간 연수 방문일수 등을 고려한 연수원 유치 정책이 수립될 필요가 있음
 - 여기서 연간 연수 방문일수는 연수원 방문자수에 체재일수를 곱한 수치²⁾(즉 방문자수×체재일수)로, 연수생 수요의 크기까지 고려한 척도임
- 이외에도 연수원 유치로 인한 경제적 효과의 극대화를 위해서는 **제주지역 건설업체의 연수원 건설 공사 참여, 제주지역 내 생산 제품 활용, 연수생의 개별 관광활동 참여**를 적극 유도할 필요가 있음
 - 특히 설문조사 결과, 연수생이 교육연수프로그램 종료 후 개별적으로 관광에 참여하는 비중은 0.9%에 불과한 것으로 나타남
 - 연수생의 체류기간 및 소비지출 확대를 효과적으로 유도하기 위한 연수생 대상 관광프로그램 개발 및 인센티브 제공 방안 등이 마련될 필요가 있음

2) 예를 들어 2명이 5일간의 연수프로그램에 참여했다면 그 수요량은 10명·일(Person-days)로 표시할 수 있음

<목 차>

I. 서론	1
1. 연구의 배경 및 목적	1
2. 연구의 과정 및 방법	4
II. 연수원 유치에 따른 효과의 항목화	7
1. 연수원의 개념과 운영 방식	7
2. 연수원 유치에 따른 효과의 항목화	12
2.1. 편익 항목의 평가	14
2.2. 비용 항목의 평가	18
2.3. 종합	21
III. 분석모형의 설정	25
1. 건설 효과의 분석모형 설정	25
2. 운영 효과의 분석모형 설정	27
2.1. 교육서비스업 부문의 외생화	27
2.2. 연수원 운영에 따른 지역경제파급효과 분석모형	29
3. 연수생 방문 효과의 분석모형 설정	30

IV. 제주지역 연수원 유치에 따른 경제적 효과 분석	33
1. 제주지역 연수원 유치 현황	33
2. 분석자료의 수집	37
2.1. 유치 연수원 대상 면담 조사 결과	37
2.2. 연수생 참여 프로그램별 소비지출액 분석	51
3. 사례분석	66
3.1. 연수원 유형별 지역경제파급효과 분석	67
3.2. 제주지역 유치 연수원의 지역경제파급효과 분석	90
V. 제주지역 연수원 유치 관련 정책 제언	100
1. 연수원 유치 정책의 방향	100
2. 유치 연수원의 경제적 효과 극대화 방안	106
【참고문헌】	110
【부록】 설문지	111

<표 목차>

<표 1-1> 제주투자진흥지구 지정시 인센티브 내역	2
<표 2-1> 연수원의 유형화	8
<표 2-2> 연수원 유치에 따른 효과의 항목화	13
<표 2-3> 편익 및 비용 항목평가 결과	22
<표 2-4> 연수원 유치 효과 분석에 필요한 자료 내역	24
<표 3-1> 연수원 관련 교육서비스업 부문을 외생화한 산업연관표	27
<표 3-2> 연수생 소비지출액의 투입산출표 적용 항목	31
<표 4-1> 제주지역 연수원 유치 현황	34
<표 4-2> 제주지역 유치 연수원별 조성 계획	36
<표 4-3> 새마을금고 제주연수원 관계자 면담 조사 결과	40
<표 4-4> 상명대학교 제주수련원 관계자 면담 조사 결과	42
<표 4-5> 카이스트(KAIST) 모바일하버 연수원 관계자 면담 조사 결과	44
<표 4-6> 농협중앙회 연수원 관계자 면담 조사 결과	46
<표 4-7> BR 뇌교육 연수원 관계자 면담 조사 결과	48
<표 4-8> 한국방송통신대학교 연수원 관계자 면담 조사 결과	50
<표 4-9> 연수생 참여 프로그램 유형	52
<표 4-10> 설문 응답자의 기초통계량	54
<표 4-11> 설문 응답자의 거주지역	55
<표 4-12> 설문 응답자의 직업	55
<표 4-13> 설문 응답자의 월 소득수준	56
<표 4-14> 연수원별 설문 응답자 비중	56

<표 4-15> 연수생의 연수원 이용 일수	57
<표 4-16> 연수생 참여 프로그램 유형	58
<표 4-17> 주최기관의 시설대여 연수원 현황	58
<표 4-18> 교육연수프로그램의 개최 기간	59
<표 4-19> 개최 교육연수프로그램의 유형	59
<표 4-20> 연수생의 개인 소비지출액 분석 결과	62
<표 4-21> 주최기관의 소비지출액 분석 결과	63
<표 4-22> 연수생 참여 프로그램별 지출액 분석 결과	65
<표 4-23> 학교 및 기업연수원의 연간 연수 방문일수 및 소비지출액 ..	70
<표 4-24> 학교 및 기업연수원의 연수생 및 주최기관 총 지출규모 ..	71
<표 4-25> 학교연수원 유치에 따른 산업별 지역경제파급효과	73
<표 4-26> 기업연수원 유치에 따른 산업별 지역경제파급효과	75
<표 4-27> 학교연수원 vs 기업연수원의 지역경제파급효과 분석 결과 ..	76
<표 4-28> 교육형 및 휴양형 연수원의 연간 연수 방문일수 및 소비지출액 ..	80
<표 4-29> 교육형 및 휴양형 연수원의 총 지출규모	81
<표 4-30> 교육형 연수원 유치에 따른 산업별 교육과정 운영 효과 ..	83
<표 4-31> 교육형 연수원 유치에 따른 산업별 연수생 방문 효과	85
<표 4-32> 휴양형 연수원 유치에 따른 산업별 지역경제파급효과	87
<표 4-33> 교육형 vs 휴양형 연수원의 지역경제파급효과 분석 결과 ..	89
<표 4-34> A 연수원의 경제적 효과 유형에 따른 분석자료 내역	91
<표 4-35> 연수원 유치에 따른 산업별 건설 효과	93
<표 4-36> 연수원 유치에 따른 산업별 운영 효과	95
<표 4-37> 연수생 및 주최기관 총 지출규모	96

<표 4-38> 연수생 유치에 따른 산업별 연수생 방문 효과 98
 <표 4-39> A 연수원 유치에 따른 지역경제과급효과 분석 결과(종합) ... 99

<그림 목차>

(그림 1-1) 연구의 과정 및 방법 6
 (그림 2-1) 연수원 유형(교육형·휴양형)에 따른 지역 내 지출 구조 11
 (그림 2-2) 분석모형 설정 대상 연수원 유치 효과 23
 (그림 4-1) 새마을금고 제주연수원 전경 39
 (그림 4-2) 상명대학교 제주수련원 전경 41
 (그림 4-3) 카이스트(KAIST) 전경 43
 (그림 4-4) 농협중앙회 본사 전경 45
 (그림 4-5) BR 뇌교육 연수원 조감도 47
 (그림 4-6) 한국방송통신대학교 전경 49
 (그림 5-1) 유치 연수원에 의한 교육연수 수요의 창출 vs 잠식 102
 (그림 5-2) 토지의 공공재적 가치를 고려한 연수원의 유치 여부 결정 과정 ... 104

I. 서론

1. 연구의 배경 및 목적

- 최근 지역경제 활성화를 위한 수단으로 공공기관 및 민간기관의 연수원 유치에 대한 지방자치단체들의 관심이 증가하고 있음
 - 강원 고성군, 충북 제천시·괴산군, 경남 산청군 등이 국회의정연수원의 지역 내 유치를 위한 경쟁 중에 있음¹⁾
 - 병무청 공익근무요원 교육원에 대한 충청권 8개 시·군의 유치 경쟁이 있었으며, 최종 후보지로는 보은군이 결정됨²⁾
- 각 지방자치단체들은 연수원 유치가 지역경제 활성화에 도움이 될 것이라는 기대 하에 유치 활동을 전개하고 있으나, 실제 유치된 연수원의 경제적 효과에 대한 구체적인 평가는 이루어지지 않고 있는 실정임
 - 연수 목적의 방문객은 상대적으로 장기 체류하는 특성이 있기 때문에, 이에 따른 연수생의 소비지출 또한 많은 것으로 기대하고 있음
 - 그러나 연수생의 소비지출 규모 및 그에 따른 경제적 효과의 규모에 대한 분석은 전무함
- 따라서 연수원 유치에 따른 경제적 효과를 실증적으로 분석하기 위한 분석방법 개발이 필요함
 - 이는 지방자치단체의 투자 유치 정책 추진의 우선순위를 판단하는데 있어 기초자료로 활용 가능함

1) 세계일보(2010. 7. 12), 국회의정연수원 부지 놓고 고성·제천 '기싸움'

2) 충청일보(2010. 1. 18), 보은 병무청 연수원 유치 낙점

- 특히 제주특별자치도의 경우 유치 연수원에 대해 세금 감면 등의 인센티브를 지원하고 있어, 이러한 지역경제파급효과 분석은 더욱 중요하다고 할 수 있음
- 제주특별자치도는 '제주투자진흥지구' 지정 대상 업종³⁾으로 연수원을 선정하여 세금·부담금 면제 및 감면 등의 인센티브를 지원하고 있음
 - 총 사업비 500만불 이상을 투자하는 내·외국인이 지정계획서 제출·승인 과정을 통해 제주투자진흥지구로 지정받을 경우, 다음과 같은 인센티브를 제공받을 수 있음

<표 1-1> 제주투자진흥지구 지정시 인센티브 내역

구분		인센티브 내역
국세	법인세·소득세	3년간 면제, 2년간 50% 감면
	관세	투자진흥지구 지정일로부터 3년 이내 수입 자본재에 대하여 면제
지방세	취득세	면제
	재산세	사업개시일(영업개시일)부터 10년간 면제
각종 부담금		개발부담금, 공유수면 점·사용료 면제 농지보전부담금, 대체초지 조성비, 대체산림자원 조성비, 하수도원인자부담금 50% 감면
국·공유재산 임대		50년 범위 내 임대(갱신가능) 및 영구시설물 축조 가능

자료: 제주특별자치도(2009), 투자 유치 매뉴얼

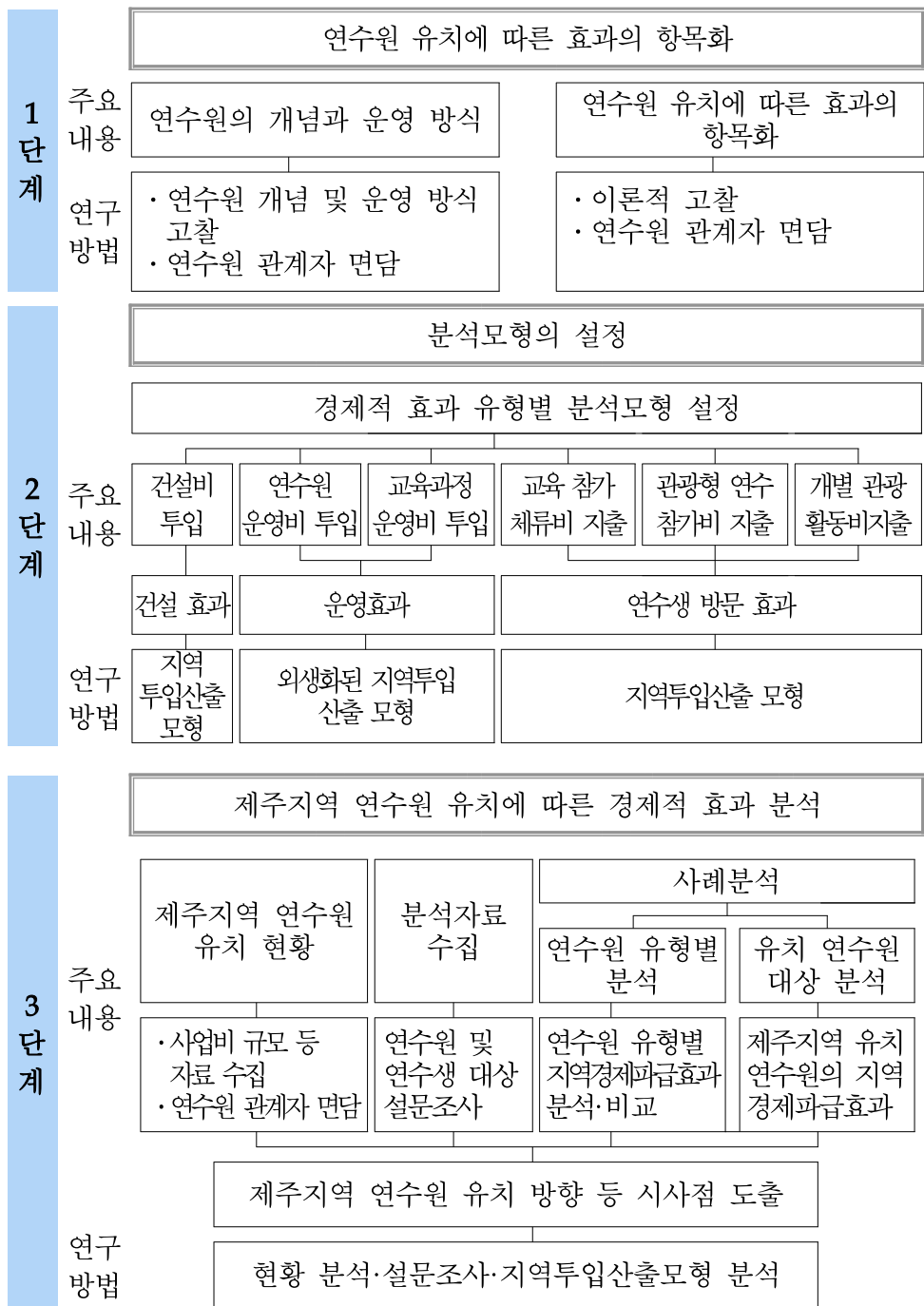
3) 「제주특별자치도 설치 및 국제자유도시 조성을 위한 특별법」 제217조는 제주투자진흥지구의 지정에 대해 명시하고 있음
 제주투자진흥지구 지정 대상 업종은 관광·문화산업, 노인복지·청소년수련시설 운영사업, 삭도 및 퀘도사업, 신에너지·재생에너지 생산사업, 외국교육기관, 의료기관, 교육원(연수원), 첨단기술 활용산업, 보건의료사업 등임

- 이러한 세금 감면 등의 인센티브를 제공받고 있는 연수원이 이에
상응할 만큼의 지역경제에 대한 기여도가 있는지에 대한 구체적
인 분석을 통해 유치 여부를 검토하여야 함
- 이러한 맥락에서 본 연구의 구체적인 목적을 제시하면 다음과 같음
 - 연수원 유치에 따른 경제적 효과 분석모형을 설정하고, 유치 및
유치 예정 연수원을 대상으로 지역경제파급효과를 분석함
 - 연수원 유치에 따른 효과를 편익 및 비용 항목으로 구체화함
 - 각 효과 중 계량화가 필요한 항목에 대해서는 지역경제파급효
과 분석모형을 설정함
 - 사례분석으로 연수원 유형별 지역경제파급효과와 제주지역 내
유치 또는 유치 예정 연수원의 지역경제파급효과 분석을 실시함
 - 분석 결과를 토대로 향후 제주지역 연수원 유치 방향 및 경제적
효과의 극대화를 위한 정책적 시사점을 도출함

2. 연구의 과정 및 방법

- 본 연구는 연수원 유치에 따른 지역경제파급효과 분석모형을 설정·추정한 후, 분석 결과를 토대로 제주지역 연수원 유치 방향 등을 도출하는데 그 목적이 있음
- 구체적인 연구의 내용 및 방법은 다음과 같음
 - 첫째, 지역경제 측면에서 연수원 유치에 따른 효과를 편익 및 비용 항목 등으로 구체화함
 - 연수원 개념 및 운영 방식(교육형 연수원 또는 휴양형 연수원) 고찰 결과를 토대로 지역 내 유발되는 편익 및 비용 효과를 도출하고, 계량화 가능성 등을 평가함
 - 둘째, 경제적 효과의 유형에 따른 지역경제파급효과 분석모형을 지역투입산출모형(Regional Input-Output Model)을 이용하여 설정함
 - 연수시설 건설비 및 운영비 투입은 건설 산업 및 관련 산업의 중간재 수요를 증대시킴으로써 지역경제파급효과를 발생시키는 바, 이를 분석하기 위한 모형을 설정함
 - 연수원 방문 기관 및 연수생들의 체류비 및 관광활동비의 지출 등은 해당산업 및 관련 산업의 중간재 수요를 증대시킴으로써 지역경제파급효과를 발생시키는 바, 이를 분석하기 위한 모형을 설정함
 - 셋째, 사례분석을 통해 제주지역 연수원 유치에 따른 지역경제파급효과를 구체적으로 분석함

- 사례분석 실시를 위해 제주지역 유치 및 유치 예정인 연수원 관계자를 대상으로 면담 조사를 실시하여 연수원 운영형태, 연간 교육연수 인원, 교육연수 일정 등의 분석자료를 수집함
- 연수생 방문 효과 분석에 필요한 연수생 참여 프로그램별 소비 지출액 자료는 연수원 방문 연수생 및 주최기관 대상 설문조사를 통해 수집함
- 마지막으로 사례분석 결과를 토대로 향후 제주지역 연수원 유치 방향 및 연수원 유치에 따른 경제적 효과 극대화 방안 등을 포함한 정책적 시사점을 도출함
- 본 연구의 주요 내용과 구체적인 연구 방법은 다음과 같음



(그림 1-1) 연구의 과정 및 방법

II. 연수원 유치에 따른 효과의 항목화

- 본 장에서는 연수원이 지역 내에 유치·건립될 경우 발생하는 효과를 지역경제 측면에서 항목화하고, 각 항목을 편익 및 비용으로 구분하고자 함
 - 연수원 유치에 따른 효과를 항목화하기 위해서는 실제로 연수원이 어떤 방식으로 운영되는지를 살펴볼 필요가 있음
 - 이에 연수원 개념을 고찰한 후, 해당 기관의 관계자 면담을 통해 연수원 유형에 따른 운영 방식을 살펴보고자 함
- 또한 각 효과 항목에 대한 계량화 가능성 등의 항목 평가를 통해 분석모형 설정 여부를 판단하고자 함

1. 연수원의 개념과 운영 방식

- 연수원은 통상 교육원, 수련원, 수련관 등으로도 지칭되고 있는 바, 이들 기관에 대한 구체적인 개념 고찰을 통해 운영 방식을 파악하고자 함
 - 한국표준산업분류에서 제시하고 있는 연수원 개념 고찰 및 연수원 관계자 면담 조사를 통해 운영 방식을 구체적으로 파악함
- 한국표준산업분류상 연수원은 교육서비스업의 직원훈련기관으로 분류됨
 - 직원훈련기관에 대한 구체적인 설명은 다음과 같음

□ 한국표준산업분류 제9차 개정(2007. 12. 28)

- 교육서비스업의 직원훈련기관(분류코드 P85640)
 - 직업훈련기관은 정부기관, 공공단체, 사업체 등에서 직원의 직업훈련을 위해 설립한 훈련기관을 말함
 - 이 기관에서는 직원이 아닌 사람들도 교육시킬 수 있으며, 교육은 훈련시설 뿐만 아니라 교육생이 있는 시설에서도 이루어질 수 있음

- 이러한 기준에서 판단해 볼 때 연수원은 설립 기관(사업체)의 직원 및 일반인을 대상으로 교육연수프로그램을 운영하는 기관 및 교육연수프로그램이 이루어지는 시설을 통칭한다고 할 수 있음
 - 여기서 연수원은 설립 기관 및 자체 교육연수과정 운영 여부에 따라 유형화할 수 있음
 - 연수원 관계자 면담 결과를 반영하여 설정한 연수원 유형을 제시하면 다음과 같음

<표 2-1> 연수원의 유형화

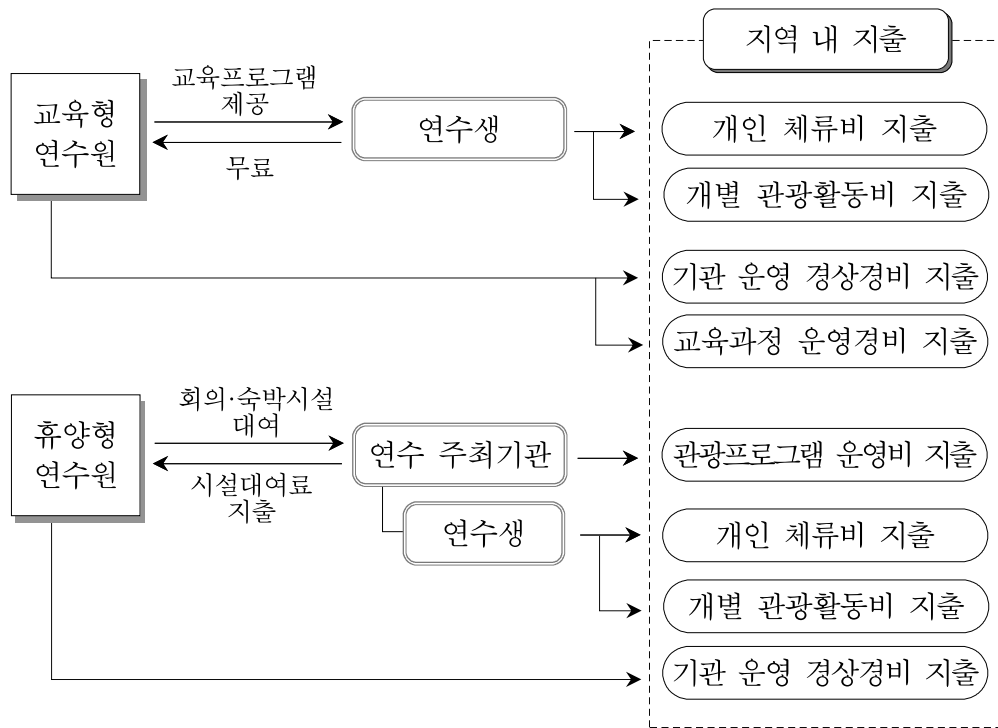
유형 구분 기준	연수원 유형	개념
설립 기관	공공기관 연수원	· 연수원 설립 기관이 공공기관인 경우
	민간기관 연수원	· 연수원 설립 기관이 민간기관인 경우
	학교법인 연수원	· 연수원 설립 기관이 학교법인인 경우
자체 교육과정 운영 여부	교육형 연수원	· 자체 교육과정을 운영하고 있는 경우
	휴양형 연수원	· 자체 교육과정이 없이 연수 주최기관을 대상으로 회의·숙박시설을 대여하는 경우

주) 연수원 관계자 면담 결과를 반영하여 설정함

- 연수원 유형은 설립 기관에 따라 공공기관 연수원, 민간기관 연수원, 학교법인 연수원 등으로 구분할 수 있음
 - 연수원 관계자 면담 결과 공공기관 연수원 및 학교법인 연수원의 경우 대체로 일반인을 대상으로 한 교육연수프로그램 및 시설 대여 등은 이루어지지 않는 것으로 조사됨
 - 제주지역에 기 설립·운영 중인 공공기관 연수원에는 방송통신위원회 협재수련원, 정보통신부 서귀포수련원 등이 있으며, 학교법인 연수원에는 상명대학교 제주수련원, 동덕여자대학교 제주연수원 등이 있음
 - 민간기관 연수원은 교육연수프로그램 개최를 목적으로 하는 경우 일반기관 및 일반인을 대상으로 연수시설을 대여하고 있는 것으로 조사됨
 - 제주지역에 기 설립·운영 중인 민간기관 연수원에는 새마을금고 제주연수원, IBK기업은행 제주수련관, 한국집중력센터 제주교육원 등이 있음
- 연수원 유형은 연수원의 사업 영역에 자체 교육연수과정이 포함되느냐에 따라 교육형 연수원과 휴양형 연수원으로 구분할 수 있음
 - 교육형 연수원은 자체 교육과정을 운영하는 연수원을, 휴양형 연수원은 자체 교육과정을 운영하지 않는 연수원을 의미함
- 교육형 연수원은 자체적인 교육과정을 마련하여 설립 기관의 임직원 또는 회원 등을 대상으로 교육연수프로그램을 실시하는 연수원임
 - 교육형 연수원은 시설 유지보수비 등의 경상경비 지출 이외에도 교육과정 운영경비에 대한 지출이 이루어짐

- 교육형 연수원의 교육프로그램은 대체로 무료(교육비 및 식비·숙박비 무료)로 운영됨
- 교육형 연수원 방문 연수생들은 연수생 본인의 일상생활 영위에 필요한 간식비, 생활용품 구입비 등의 체류비를 지출하는 것으로 조사됨
 - 이외에도 교육형 연수원 방문 연수생들은 교육연수프로그램 참가 기간 내 또는 연수 종료 이후 개별적으로 관광활동에 참가함에 따라 관광활동비를 지출하는 것으로 조사됨
- 휴양형 연수원은 설립 기관의 임직원 또는 회원을 대상으로 회의시설 및 숙박시설을 대여하는 연수원을 의미함
 - 휴양형 연수원은 교육과정 운영경비에 대한 지출은 없이 시설 유지보수비 등의 경상경비 지출이 이루어짐
 - 휴양형 연수원의 시설을 대여하는 교육연수프로그램 주최기관은 시설대여료 및 관광프로그램 운영경비를 지출함
 - 회의 및 숙박시설을 대여하는 교육연수프로그램 주최기관은 단순 교육연수프로그램보다는 주로 교육과 관광이 혼재된 연수프로그램 또는 관광 위주의 연수프로그램을 실시하는 것으로 조사됨
 - 연수 주최기관의 연수생들은 일상생활 영위에 필요한 간식비, 생활용품 구입비 및 관광활동에 필요한 경비를 지출하는 것으로 조사됨
 - 이외에도 휴양형 연수원 방문 연수생들은 교육연수프로그램 참가 기간 내 또는 연수 종료 이후 개별적으로 관광활동에 참가함에 따라 관광활동비를 지출하는 것으로 조사됨

- 연수원 개념 및 운영 방식에 대한 고찰 결과 연수원 유형에 따라 지역 내에 미치는 경제적 효과가 상이한 바, 이를 구분하여 분석하는 것이 바람직한 것으로 판단됨
- 연수원 유치에 따른 경제적 효과 분석을 위해서는 연수원 유형을 교육형 연수원과 휴양형 연수원으로 구분하는 것이 바람직한 것으로 판단됨
- 이에 교육형 연수원과 휴양형 연수원의 지역 내 사업비 및 연수 주최기관·연수생 소비지출액의 지출 구조를 그림으로 도식화하면 다음과 같음



(그림 2-1) 연수원 유형(교육형·휴양형)에 따른 지역 내 지출 구조

2. 연수원 유치에 따른 효과의 항목화

- 앞서 살펴본 연수원 운영 방식 등을 고려하여 연수원이 제주지역에 유치·건설될 경우 발생하는 효과를 편익 및 비용으로 항목화함
 - 연수원이 유치될 경우 어떠한 효과들이 발생할 것인지를 예상하여 항목화하고, 각 항목을 편익과 비용으로 구분함
- 연수원 유치에 따른 효과들을 지역경제 측면에서 편익과 비용 항목으로 구분하면 다음과 같음
 - 연수원 유치에 따른 편익에는 건설 효과, 운영 효과, 연수생 방문 효과, 토지 판매 수입, 고용 효과, 재정증대 효과 등이 있음
 - 연수원 유치에 따른 비용에는 유치 인센티브, 유사 업종 지역업체의 매출 감소, 토지 등이 있음

<표 2-2> 연수원 유치에 따른 효과의 항목화

구분		개념	
편 익	건설 효과	· 건설비용의 지역 내 지출에 따른 효과	
	운영 효과	기관 운영 효과	· 기관 운영 경상경비의 지역 내 지출에 따른 효과
		교육과정 운영 효과	· 교육과정 운영경비의 지역 내 지출에 따른 효과
	연수생 방문 효과	교육프로그램 참가 효과	· 연수생의 체류비용의 지역 내 지출에 따른 효과
		관광형 연수 프로그램 참가 효과	· 연수생 체류비 및 관광활동비용의 지역 내 지출에 따른 효과 · 교육연수프로그램 주최기관의 관광프로그 램 운영비용의 지역 내 지출에 따른 효과
		개별 관광 활동 참여 효과	· 연수생의 개별적인 관광 참여시 관광비용 의 지역 내 지출에 따른 효과
	토지 판매 수입	· 연수원 건설 부지 판매에 따른 금전적 이득	
	고용 효과	· 연수원 직원으로 지역 내 주민 고용시의 효과	
재정증대 효과	· 연수원의 지방세 납부에 따른 효과		
비 용	유치 인센티브	· 제주투자진흥지구 지정 연수원 대상 세금· 부담금 면제 및 감면에 따른 비용	
	유사 업종 지역업체의 매출 감소	· 연수원 유사 업종 지역업체의 매출 감소 에 따른 비용	
	토지	· 다른 용도로의 이용 불가에 따른 기회비용	

2.1. 편익 항목의 평가

- 연수원 유치에 따른 편익에는 건설 효과, 운영 효과, 연수생 방문 효과, 토지 판매 수입, 고용 효과, 재정증대 효과 등이 있음
 - 각각에 대해서 구체적으로 제시하면 다음과 같음

□ 건설 효과

- 연수원의 교육 및 숙박시설 건설을 위한 사업비가 지역 내에 투자 될 경우 지역경제에 정(+)의 효과를 발생시킴
 - 연수시설 건설을 위한 투자 지출은 건설 산업 및 관련 산업의 중간재 수요를 단기적으로 증대시킴으로써 지역경제파급효과를 발생시킴
 - 이러한 연수시설 건설비 투입에 따른 지역경제파급효과를 연수원 유치에 따른 '건설 효과'라고 정의하고자 함
 - 단 건설 효과는 연수시설 건설사업 기간에 발생하는 1회성 효과를 의미함
- 즉 건설 효과는 연수시설 건설에 필요한 토목 공사 등이 제주지역 경제에 미치는 직·간접적인 효과를 의미함
- 이러한 효과를 계량화하기 위해서는 지역경제파급효과 분석모형 설정이 필요함

□ 운영 효과

- 연수원 건립 이후 연수원 운영경비가 지역 내에 투자될 경우 지역 경제에 정(+)의 효과를 발생시킴
 - 연수원 기관 운영 및 교육과정 운영에 필요한 중간재 구입 등의 경상경비 지출은 해당산업 및 관련 산업의 수요를 증대시켜 지역 경제파급효과를 발생시킴
 - 이러한 연수원 운영에 필요한 유지보수 등의 경상경비 및 교육과정 운영비 투입에 따른 지역경제파급효과를 연수원 유치에 따른 '운영 효과'로 정의하고자 함
 - 운영 효과는 연수시설 건립 이후 지속적으로 발생하는 효과를 의미함
- 이러한 운영 효과는 자체 교육과정 운영 여부에 따라 '기관 운영 효과'와 '교육과정 운영 효과'로 구분할 수 있음
 - '기관 운영 효과'는 연수원 건립 이후 건물 유지 등의 경상경비 지출이 제주지역 경제에 미치는 직·간접적인 효과를 의미함
 - '기관 운영 효과'는 교육형 연수원 및 휴양형 연수원 모두 발생하는 효과임
 - '교육과정 운영 효과'는 연수원 건립 이후 자체 교육과정을 운영하기 위한 경비 지출이 제주지역 경제에 미치는 직·간접적인 효과를 의미함
 - '교육과정 운영 효과'는 교육형 연수원의 경우 발생하는 효과임
- 이러한 효과를 계량화하기 위해서는 지역경제파급효과 분석모형 설정이 필요함

□ 연수생 방문 효과

- 연수원 방문 연수생으로 인해 지역 내에서 체류비 등의 지출이 이루어질 경우 지역경제에 정(+)^{의 효과를 발생시킴}
- 연수생의 교육연수프로그램 참가에 필요한 체류비 지출 등은 해당산업 및 관련 산업의 수요를 증대시켜 지역경제파급효과를 발생시킴
- 이러한 연수원 방문 연수생의 소비지출에 따른 지역경제파급효과를 연수원 유치에 따른 '연수생 방문 효과'라고 정의하고자 함
- 연수생 방문 효과는 연수시설 건립 이후 지속적으로 발생하는 효과이며, 연간 연수인원, 체류기간 등에 따라 경제적 효과의 규모는 달라질 수 있음
- 이러한 연수생 방문 효과는 연수생이 참여하는 프로그램의 형태 및 개별 관광 활동 참여 여부에 따라 '교육프로그램 참가 효과', '관광형 연수프로그램 참가 효과', '개별 관광 활동 참여 효과'로 구분할 수 있음
- '교육프로그램 참가 효과'는 직원 교육 및 훈련을 위한 프로그램에 참가하는 연수생의 체류비 지출이 제주지역 경제에 미치는 직·간접적인 효과를 의미함
- '관광형 연수프로그램 참가 효과'는 교육과 관광이 혼재된 연수프로그램 및 관광 위주의 연수프로그램에 참가하는 연수생의 체류비 및 관광활동비 지출이 제주지역 경제에 미치는 직·간접적인 효과를 의미함

- '관광형 연수프로그램 참가 효과'에는 해당 연수프로그램을 주최하는 기관이 관광프로그램 시행을 위해 지출하는 운영비용이 포함됨
- '개별 관광 활동 참여 효과'는 교육프로그램 및 관광형 연수프로그램에 참가한 연수생이 해당 프로그램 종료 이후 개별적인 관광 활동에 참가할 경우, 그에 따른 관광활동비 지출이 제주지역 경제에 미치는 직·간접적인 효과를 의미함
- 이러한 효과를 계량화하기 위해서는 지역경제파급효과 분석모형 설정이 필요함

□ 토지 판매 수입

- 연수원 건설을 희망하는 기관의 제주지역 내 토지 매입에 필요한 경비(부지매입비) 지출은 지역경제 측면에서 편익이라고 할 수 있음
- 이는 토지 소유자, 즉 공공기관 또는 개인의 일시적인 금전적 수입 증대 효과라고 할 수 있음
- 토지 판매 수입은 부지매입비를 통해 그 규모를 측정할 수 있는 바, 계량화에 필요한 분석모형은 설정하지 않음

□ 고용 효과

- 고용 효과는 연수원 운영에 필요한 직원을 제주지역 주민으로 충원할 경우에 발생하는 경제적 효과라고 할 수 있음
- 즉 제주지역 주민을 연수원 직원으로 채용하여 지급하는 인건비는 지역경제 측면에서 정(+)의 효과라고 할 수 있음

- 고용 효과는 연수원 운영비 중 지역주민 채용에 소요된 인건비를 통해 그 규모를 추정할 수 있는 바, 계량화에 필요한 분석모형은 설정하지 않음

□ 재정증대 효과

- 연수원은 사업 영위에 따라 발생하는 세금을 해당 지역의 지방자치단체에 납부하는 바, 이러한 조세수입은 지역경제 측면에서 정(+)의 효과라고 할 수 있음
- 재정증대 효과는 지방자치단체의 조세수입을 통해 그 규모를 추정할 수 있는 바, 계량화에 필요한 분석모형은 설정하지 않음

2.2. 비용 항목의 평가

- 연수원 유치에 따른 비용에는 유치 인센티브(조세 감면 등), 유사업종 지역업체의 매출 감소, 토지 등이 있음
 - 각각에 대해서 구체적으로 제시하면 다음과 같음

□ 유치 인센티브

- 제주특별자치도는 연수원 유치를 위한 인센티브 제도를 마련하여 국세·지방세 감면 등의 혜택을 제공하고 있는 바, 이는 지역경제 측면에서 비용이라고 할 수 있음
 - 제주특별자치도는 국제자유도시 핵심산업 및 투자 유치 활성화를 위하여 '제주투자진흥지구' 입주기업에 대해 법인세 등의 감면 제도를 운영하고 있음

- 이러한 투자진흥지구에 미화 500만불 이상 투자하는 연수원은 국세·지방세 감면 등의 혜택을 받을 수 있음
- 제주투자진흥지구에 입주하는 연수원에 제공되는 인센티브 내역을 구체적으로 제시하면 다음과 같음
 - 조세특례제한법 제121조의 9에 의거 연수원의 사업개시일 이후 발생한 소득에 대한 법인세(소득세)의 3년간 100%, 다음 2년간 50%에 상당하는 세액을 감면함
 - 조세특례제한법 제121조의 11에 의거 연수원의 사업에 사용하기 위하여 수입하는 자본재(대통령령이 정하는 물품)에 대한 관세를 면제함
 - 제주특별자치도세 감면조례 제28조에 의거 취득세는 세액 전액 면제, 재산세는 투자진흥지구로의 지정 이후 최초로 납세의무가 성립하는 때부터 10년간 세액 전액을 감면함
 - 토지에 대한 재산세는 투자진흥지구로의 지정 이후 최초로 납세의무가 성립하는 때부터 10년 동안 해당 재산의 과세표준 전액에 상당하는 금액을 과세표준에서 공제함
- 이러한 유치 인센티브는 관련 법률로 규정되어 그 규모를 추정할 수 있는 바, 계량화에 필요한 분석모형은 설정하지 않음

□ 유사 업종 지역업체의 매출 감소

- 기존 제주지역 내 연수원 및 숙박시설을 이용할 예정이었던 교육연수 수요가 신규 유치된 연수원으로 전환되어 지역업체의 매출을 감소시킬 경우, 이는 지역경제 측면에서 비용이라고 할 수 있음

- 즉 유치 연수원이 기존 연수원 유사 업종 지역업체의 교육연수 수요를 흡수한다면 이는 궁극적으로 지역업체의 매출을 감소시키는 것이라고 할 수 있음
 - 그러나 유치 연수원의 교육연수 수요가 기존 지역업체의 수요를 가져오는 것이 아니라 새롭게 창출된 순수요일 경우에는 유사 업종 지역업체 매출 감소는 발생하지 않는다고 할 수 있음
- 따라서 순수요 창출이 전무한 연수원의 경우 유사 업종 지역업체 매출 감소 규모는 해당 연수원의 수입이라고 할 수 있는 바, 유사 업종 지역업체 매출 감소 영향의 계량화에 필요한 분석모형은 설정하지 않음

□ 토지

- 연수원 건설에 투입되는 토지가 다른 용도로 생산 활동에 투입될 수 있는 상황에서 연수원 건설로 그 사용이 제한될 경우에는 사회적 비용으로 계상되어야 함
 - 즉 생산 활동에 투입되어 발생시킬 수 있었던 수익은 토지의 기회비용이 되기 때문에 사회적 비용으로 계상되어야 함
- 시장에서 실제 거래되는 일반 토지의 경우에는 해당 토지에서 정상적으로 기대되는 지대(rent)를 토지의 사회적 비용으로 간주함
- 일반적인 상황에서 토지가격, 즉 연수원 건설에 소요된 부지매입비는 토지의 사회적 비용이라고 할 수 있음
- 그러나 이러한 부지매입비는 건설에 투입되는 토지가 가지고 있는 공공재적 가치가 반영되지 않은 것으로, 이러한 가치의 소멸 또한 사회적 비용으로 계상되어야 함

- 따라서 분석 대상에 따라 조건부 가치 측정법(Contingent Valuation Method, CVM) 등을 이용하여 토지의 공공재적 가치를 추정할 필요가 있음
 - 토지의 공공재적 가치는 시장가격이 없기 때문에 금전적 가치로 측정하기 곤란함
 - 최근 가상의 시장을 조성하여 이러한 공공재적 가치를 금전적 가치로 측정하려는 시도가 이루어지고 있으며, 이와 관련된 대표적인 분석 방법론에는 조건부 가치 측정법(CVM) 등이 있음
 - 조건부 가치 측정법은 비시장재화의 경제적 가치를 측정하는 방법론으로, 사람들이 어떤 공공재나 환경재에 부여하고 있는 가치를 인터뷰를 통해 직접적으로 이끌어내는 방법임

2.3. 종합

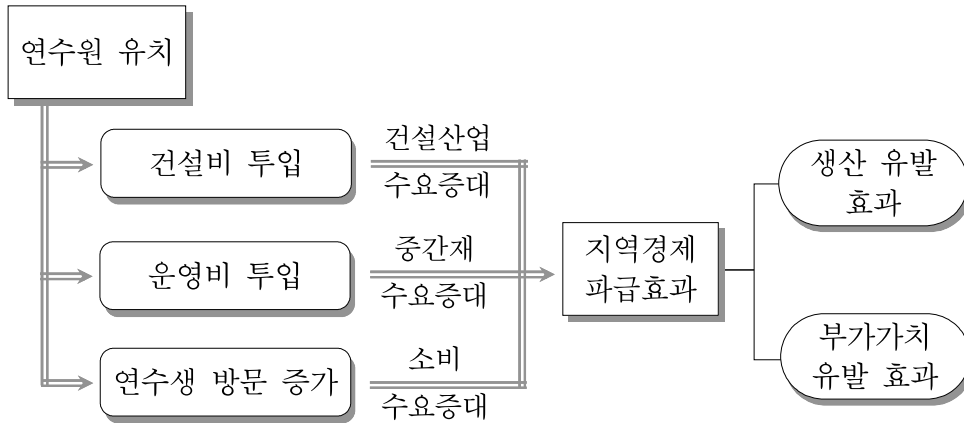
- 앞서 살펴본 연수원 유치에 따른 효과를 종합하여 제시하면 다음과 같음
 - 연수원 유치에 따른 편익에는 건설 효과, 운영 효과, 연수생 방문 효과, 토지 판매 수입, 고용 효과, 재정증대 효과 등이, 연수원 유치에 따른 비용에는 유치 인센티브, 유사 업종 지역업체의 매출 감소, 토지 등이 있음
 - 각 항목 평가 결과 및 분석모형 설정 여부를 제시하면 다음과 같음

<표 2-3> 편익 및 비용 항목평가 결과

구분	항목	분석모형 설정 여부	분석모형 미설정 사유
편익	건설 효과	○	-
	운영 효과	○	-
	연수생 방문 효과	○	-
	토지 판매 수입	×	부지매입비를 의미하는 바, 금전적 가치로 표현
	고용 효과	×	지역주민 고용에 필요한 인건비를 의미하는 바, 금전적 가치로 표현
	재정증대 효과	×	지방자치단체의 조세수입을 의미하는 바, 금전적 가치로 표현
비용	유치 인센티브	×	세금 및 부담금 감면액 등의 인센티브 지원을 의미하는 바, 금전적 가치로 표현
	유사 업종 지역업체의 매출 감소	×	순수요 창출이 전무한 연수원의 경우 유사 업종 지역업체 매출 감소 규모는 해당 연수원의 수입으로 표현
	토지	×	공공재적 가치 측정시에는 조건부 가치 측정법(CVM) 등 이용

- 즉 편익 및 비용 항목평가 결과, 분석모형 설정이 필요한 연수원 유치에 따른 효과에는 건설 효과, 운영 효과, 연수생 방문 효과 등이 있음
- 따라서 연수원 유치에 따른 지역경제파급효과를 분석하기 위해서는 다음의 분석모형 설정이 필요함

- 건설비 투입에 따른 지역경제파급효과 분석모형
- 연수원 운영비 투입에 따른 지역경제파급효과 분석모형
- 연수생 소비지출에 따른 지역경제파급효과 분석모형
- 이를 그림으로 도식화하여 나타내면 다음과 같음



(그림 2-2) 분석모형 설정 대상 연수원 유치 효과

- 또한 분석모형 설정이 필요한 건설 효과, 운영 효과, 연수생 방문 효과의 분석에 필요한 기초 자료의 내역을 구체적으로 제시하면 다음과 같음
- 건설 효과의 분석을 위해서는 부지매입비를 제외한 건설비 내역 자료가 필요함
- 운영 효과 분석을 위해서는 인건비를 제외한 일반 기관 운영비 및 교육과정 운영비가 필요함
- 연수생 방문 효과를 분석하기 위해 필요한 분석자료를 제시하면 다음과 같음

- 교육프로그램 참가 효과를 분석하기 위해서는 교육프로그램 참가 연수생의 체류비용 자료가 필요함
- 관광형 연수프로그램 참가 효과를 분석하기 위해서는 관련 참가 연수생의 체류비·관광활동비 및 연수프로그램 주최기관의 관광프로그램 운영비용 자료가 필요함
- 개별 관광활동 참여 효과를 분석하기 위해서는 교육 및 관광형 연수프로그램 참가자의 개별관광활동 참가 비율과 개별 관광활동 참여시의 관광비용 자료가 필요함

<표 2-4> 연수원 유치 효과 분석에 필요한 자료 내역

구분		분석자료
건설 효과		· 건설비(부지매입비 제외)
운영 효과	기관 운영 효과	· 일반 운영비(인건비 제외)
	교육과정 운영 효과	· 교육과정 운영비(인건비 제외)
연수생 방문 효과	교육프로그램 참가 효과	· 교육프로그램 참가 연수생의 체류비용
	관광형 연수프로그램 참가 효과	· 관광형(교육+관광형 및 관광형) 연수프로그램 참가 연수생의 체류비용 및 관광활동 비용 · 연수프로그램 주최기관의 관광프로그램 운영비용
	개별 관광활동 참여 효과	· 교육 및 관광형 연수프로그램 참가자의 개별관광활동 참가 비율 · 개별 관광활동 참여시의 관광비용

III. 분석모형의 설정

- 본 장에서는 연수원 유치에 따른 효과의 계량화에 필요한 분석모형을 설정함
 - 연수원이 유치·건설될 경우, 해당 지역에는 연수시설 건설비 지출·운영비 지출 및 방문 연수생의 소비지출 등이 발생함에 따라 지역경제에 직·간접적인 정(+)의 영향을 미침
 - 여기서 연수시설 건설비 투입에 따른 지역경제파급효과는 연수원 유치에 따른 '건설 효과'를 의미함
 - 연수원 운영에 필요한 유지보수 등의 경상경비 및 교육과정 운영비 투입에 따른 지역경제파급효과는 연수원 유치에 따른 '운영 효과'를 의미함
 - 연수원 방문 연수생의 소비지출에 따른 지역경제파급효과는 연수원 유치에 따른 '연수생 방문 효과'를 의미함
- 본 장에서는 이러한 연수원 유치 효과에 따른 지역경제파급효과 분석모형을 설정함

1. 건설 효과의 분석모형 설정

- 연수시설 건설에 따른 사업비 투입은 건설산업 및 관련 산업의 중간재 수요로 이어져 지역경제파급효과를 유발시킴
- 이러한 건설수요 변화에 의한 지역경제파급효과는 구체적으로 생산 유발 효과, 부가가치 유발 효과로 나타나게 됨
- 생산 유발 효과를 분석하기 위한 분석모형은 다음과 같음

- 건설수요 변화에 따른 생산 변화분은 투입산출모형의 생산승수에 의해서 측정됨

$$\Delta X = (I - CA)^{-1} \Delta C, \quad \dots \text{식(1)}$$

ΔX : 산업별 생산액 변화 행렬,

I : 단위행렬,

CA : 두지역 투입-산출계수 행렬,

ΔC : 건설수요 변화 행렬.

- 부가가치 유발 효과를 분석하기 위한 모형은 다음과 같음

- 건설수요 변화에 따른 부가가치 변화분은 투입산출모형의 부가가치 승수에 의해 측정됨

$$\Delta V = \widehat{A}_v \cdot (I - CA)^{-1} \Delta C, \quad \dots \text{식(2)}$$

$$A_v = \left(a_{v1}^r, \dots, a_{vn}^r, a_{v1}^s, \dots, a_{vn}^s \right),$$

ΔV : 산업별 부가가치 변화 행렬,

$$a_{vj}^r : r\text{지역 } j\text{산업의 부가가치 계수} \left(= \frac{V_j^r}{X_j^r} \right).$$

2. 운영 효과의 분석모형 설정

- 연수원 운영에 필요한 유지보수 등의 경상경비 및 교육과정 운영비 지출은 교육서비스업과 관련된 중간재 수요를 증대시킴으로써 관련 산업의 성장을 가져옴
 - 즉 교육서비스업에 투입되는 제주지역 산업의 중간재(서비스)생산의 증가는 직·간접으로 연계된 타 산업의 생산 증가 또한 가져올 것임
- 이러한 교육서비스업의 성장에 따른 지역경제파급효과는 교육서비스업 산업부문을 따로 외생화시킨 산업연관모형을 이용하여 분석함

2.1. 교육서비스업 부문의 외생화

- 교육서비스업 성장이 각 산업에 미치는 파급효과를 분석하기 위해 다음 표와 같이 관련 산업 부문을 외생화함

<표 3-1> 연수원 관련 교육서비스업 부문을 외생화한 산업연관표

투입 \ 배분	내생부분	연수원 관련 교육서비스업	최종수요	수입	총산출
중간투입부문	(X_{ij})	(X_{ih})	F_i	M_i	X_i
연수원 관련 교육서비스업	X_{hj}	X_{hh}	F_h	M_h	X_h
부가가치	V_j	V_h	-	-	V
총투입	X_j	X_h			

- 표에 제시된 투입산출표의 구조로부터 산업별 재화의 배분구조를 행렬로 표현하면 다음과 같음

$$A \cdot X + A_h \cdot X_h + F - M = X, \quad \dots \text{식(3)}$$

A : 산업별 투입계수 행렬,

A_h : 교육서비스업의 투입계수 행렬,

X : 산업별 총 산출 행렬,

X_h : 교육서비스업 부문의 산출,

F : 최종수요 행렬,

M : 해외 수입 행렬.

- 산업별 투입산출계수와 교육서비스업의 투입산출계수는 다음과 같이 계산됨

$$A_{ij} = \frac{X_{ij}}{X_i}, \quad \frac{X_{ih}}{X_h}, \quad \dots \text{식(4)}$$

X_{ij} : j 부문의 산출을 위해 투입되는 i 부문의 중간 투입액,

X_j : j 부문의 투입액,

X_{ih} : 교육서비스업 부문의 산출을 위해 투입되는 i 부문의 투입액.

- 식(3)으로부터 생산량과 투입산출계수 행렬 그리고 최종재 수요와의 관계를 나타내면 다음과 같음

$$X = (I - A)^{-1} A_h \cdot X_h + (I - A)^{-1} (F - M). \quad \dots \text{식(5)}$$

2.2. 연수원 운영에 따른 지역경제파급효과 분석모형

- 연수원 유치로 인한 교육서비스업의 수요 증대에 따른 지역경제파급효과는 구체적으로 생산 유발 효과, 부가가치 유발 효과로 나타나게 됨
- 생산 유발 효과를 분석하기 위한 분석모형은 다음과 같음
 - 본 연구에서 최종재 수요의 변화는 없는 것으로 전제하므로 교육서비스업 부분의 생산액 변화에 따른 경제 내 각 산업의 변화는 다음과 같이 표현됨

$$\Delta X = (I - CA)^{-1} A_h \cdot \Delta X_h, \quad \dots \text{식(6)}$$

ΔX_h : 교육서비스업의 생산액 변화 행렬.

- 부가가치 유발 효과를 분석하기 위한 모형은 다음과 같음
 - 연수원 유치로 인한 교육서비스업의 수요 증대에 따른 부가가치 변화분은 투입산출모형의 부가가치 승수에 의해 측정됨

$$\Delta V = A_v (I - CA)^{-1} A_h \cdot \Delta X_h. \quad \dots \text{식(7)}$$

3. 연수생 방문 효과의 분석모형 설정

- 제주지역에 건립된 연수원을 방문하는 연수생의 소비지출은 해당 산업 및 관련 산업의 중간재 수요를 증대시킴으로써 지역경제파급 효과를 발생시킴
- 이를 분석하기 위해서는 연수원 방문 연수생의 1인·1일 기준 소비지출을 토대로 총 소비지출 규모를 도출해야 함
- 연수원 방문 연수생의 총 소비지출 규모는 다음 식에 의해 도출되어짐

$$TC = OTC \times TM, \quad \dots \text{식(8)}$$

TC : 연수생 총 소비지출 규모,

OTC : 연수생 1인·1일 기준 소비지출액,

TM : 체류일수.

- 여기서 연수생의 총 소비지출 규모는 투입산출표 적용 항목을 고려하여 도출함
 - 연수생의 지출목적별 소비지출의 투입산출표 적용 항목을 제시하면 다음과 같음

<표 3-2> 연수생 소비지출액의 투입산출표 적용 항목

지출항목	투입산출표 적용 항목
숙박비	음식점 및 숙박업
식비	음식점 및 숙박업
교통비	육상운송업
렌트카비	기타 사업서비스업
쇼핑비	도소매업
관광활동비	오락서비스업
기타활동비	기타서비스업

- 이러한 연수생 방문에 따른 소비지출액에 의한 지역경제파급효과는 구체적으로 생산 유발 효과, 부가가치 유발 효과로 나타나게 됨
- 생산 유발 효과를 분석하기 위한 분석모형은 다음과 같음
 - 교육연수 수요 변화에 따른 생산 변화분은 투입산출모형의 생산 승수에 의해서 측정됨

$$\Delta X = (I - CA)^{-1} \Delta C, \quad \dots \text{식(9)}$$

ΔX : 산업별 생산액 변화 행렬,
 I : 단위행렬,
 CA : 두지역 투입-산출계수 행렬,
 ΔC : 교육연수 수요 변화 행렬.

- 부가가치 유발 효과를 분석하기 위한 모형은 다음과 같음
 - 교육연수 수요 변화에 따른 부가가치 변화분은 투입산출모형의 부가가치 승수에 의해 측정됨

$$\Delta V = \widehat{A}_v \cdot (I - CA)^{-1} \Delta C, \quad \dots \text{식(10)}$$

$$A_v = (a_{v1}^r, \dots, a_{vn}^r, a_{v1}^s, \dots, a_{vn}^s),$$

ΔV : 산업별 부가가치 변화 행렬,

$$a_{vj}^r: r \text{ 지역 } j \text{ 산업의 부가가치 계수} \left(= \frac{V_j^r}{X_j^r} \right).$$

IV. 제주지역 연수원 유치에 따른 경제적 효과 분석

- 본 장에서는 앞 장에서 설정한 분석모형을 이용하여 연수원 유치에 따른 지역경제파급효과를 구체적으로 분석함
- 유형별 연수원(학교·기업 및 교육형·휴양형) 및 실제 유치 연수원을 사례분석 대상으로 선정함
 - 분석에 필요한 기초 자료를 수집하기 위하여 제주지역 연수원 유치 현황 고찰 및 연수원 관계자 면담 조사를 실시함
 - 연수생 참여 프로그램별 소비지출액 자료를 수집하기 위하여 제주지역 내 연수원 방문 연수생 및 교육연수프로그램 주최기관을 대상으로 설문조사를 실시함

1. 제주지역 연수원 유치 현황

- 여기에서는 제주특별자치도 내부자료를 토대로 제주지역 내 연수원 유치 실적을 제시함
- 2011년 현재 제주지역 내 연수원 유치 실적은 총 6개소임
 - 구체적으로 새마을금고 제주연수원, 상명대학교 제주수련원, 카이스트(KAIST) 모바일하버 연구시설 및 연수원, 농협중앙회 연수원, BR 뇌교육 연수원, 한국방송통신대학교 연수원 등임
 - 제주특별자치도는 상명대학교 제주수련원의 경우 2004년도에 건립되었으나 최근 교육연구·복지시설을 증설할 예정으로, 연수원 유치 실적에 포함하고 있음

- 이 중 새마을금고 제주연수원과 상명대학교 제주수련원이 기 조성·운영되고 있으며, 나머지 연수원은 현재 부지 확보 또는 실시설계 중임

- 제주지역 연수원 유치 현황을 구체적으로 제시하면 다음과 같음

<표 4-1> 제주지역 연수원 유치 현황

구분	연수원명	위치	사업기간	추진 현황
기조성 운영	새마을금고 제주연수원	제주시 애월읍 소길리	2008년 ~2009년	건립 완료
	상명대학교 제주수련원	제주시 영평동	2011년 ~2012년	증축 예정
건립 예정	카이스트 모바일하버 연구시설 및 연수원	제주시 구좌읍 김녕리	2010년 ~2013년	부지 확보
	농협중앙회 연수원	서귀포시 표선면 세화리	2011년 ~2013년	부지 확보
	BR 뇌교육 연수원	제주시 애월읍 어음리	2011년 ~2013년	실시 설계 완료
	한국방송통신대학교 연수원	제주시 구좌읍 김녕리	미정	부지 확보

자료: 제주특별자치도 국제자유도시본부 내부자료 및 연수원 관계자 면담 자료

- 각 연수원의 조성 현황 및 건립 규모 등을 구체적으로 제시하면 다음과 같음

- 새마을금고는 총 사업비 303억원을 투입하여 지하 1층, 지상 3층, 연면적 15,634㎡(부지면적 49,587㎡)의 제주연수원을 건립·운영하고 있음
 - 객실 59실, 대강당, 중·소회의실, 체육시설, 식당 등의 시설을 갖추고 있으며 연간 연수인원은 3만명에 이룸
- 상명대학교는 총 사업비 170억원을 투입하여 기 운영 중인 제주수련원에 객실(70실), 중·소회의실, 대회의실, 세미나실 등을 증축할 예정임
 - 현재 연간 연수인원은 5천명 수준이나, 향후 2만여명 수준으로 증가할 것으로 예상하고 있음
- 카이스트(KAIST)는 모바일하버4) 연구시설과 함께 연수원을 건립할 예정임
 - 총 사업비 60억원을 투입하여 부지면적 29,853㎡에 연수원, 모바일하버 시연동, 영상역사실, 세미나실 등을 건립할 예정임
- 농협중앙회는 부지면적 32,580㎡에 객실, 체육시설 등을 포함한 연수원을 건립할 예정임
 - 연간 연수인원은 약 5만명으로 예상하고 있음
- BR 뇌교육 연수원은 총 사업비 650억원을 투입하여 부지면적 91,557㎡에 관광숙박시설(호텔 170실), 체육시설 등을 포함한 연수원(객실 60실)을 건립할 예정임
 - 연간 연수인원은 약 5~7천명으로 예상하고 있음

4) 모바일하버(Mobile Harbor)는 해상에서 컨테이너선과 연결 후 고속으로 정밀하게 컨테이너를 상·하역해 부두로 이송해오는 신개념 해상운송수단으로 카이스트(KAIST)는 2009년부터 미래성장동력산업으로 추진하고 있음

- 한국방송통신대학교는 부지면적 11,142㎡에 연수원을 건립할 예정임
- 각 연수원의 규모 및 사업비 투자 내역 등의 조성계획을 구체적으로 제시하면 다음과 같음

<표 4-2> 제주지역 유치 연수원별 조성 계획

연수원명	면적 (㎡)	사업비 (억원)	사업 기간	예상 연수인원
새마을금고 제주연수원	·부지면적: 49,587 ·건물연면적: 15,634	303	2008년 ~2009년	3만명
상명대학교 제주수련원	·부지면적: 99,000 ·건물연면적: 14,771	170 (증축비용)	2011년 ~2012년	2만명
카이스트 모바일하버 연구시설 및 연수원	·부지면적: 29,853 ·건물연면적: 7,090	60	2010년 ~2013년	미정
농협중앙회 연수원	·부지면적: 32,580 ·건물연면적: -	미정	2011년 ~2013년	5만명
BR 뇌교육 연수원	·부지면적: 91,557 ·건물연면적: 39,205	650	2011년 ~2013년	5~7천명
한국방송통신대학교 연수원	·부지면적: 11,142 ·건물연면적: 8,747	미정	미정	-

자료: 제주특별자치도 국제자유도시본부 내부자료 및 연수원 관계자 면담 조사 결과

2. 분석자료의 수집

- 여기에서는 건설 효과, 운영 효과, 연수생 방문 효과의 분석에 필요한 자료 수집 결과를 구체적으로 제시함
 - 이를 위해 연수원 관계자, 연수원 방문 연수생, 교육연수프로그램 주최기관을 대상으로 면담 및 설문조사를 실시함
 - 건설 효과 분석에 필요한 자료에는 건설비가 있으며, 이는 연수원 관계자 면담 조사를 통해 수집함
 - 운영 효과 분석에 필요한 자료에는 기관 운영비 및 교육과정 운영비 등이 있으며, 이는 연수원 관계자 면담 조사를 통해 수집함
 - 연수생 방문 효과 분석에 필요한 자료에는 연수생 체류·관광활동비 및 교육연수프로그램 주최기관의 관광프로그램 운영비 등이 있으며, 이는 연수생 및 주최기관 대상 설문 조사를 통해 수집함

2.1. 유치 연수원 대상 면담 조사 결과

- 제주지역 유치 연수원의 경제적 효과 분석에 필요한 기초 자료를 수집하기 위하여 제주지역 내 건립 및 건립 예정인 연수원 관계자를 대상으로 면담 조사를 실시함
 - 2011년 3월 18일~4월 22일 동안 제주지역 내 건립 및 건립 예정인 연수원 6개소(새마을금고 제주연수원, 상명대학교 제주수련원, 카이스트(KAIST) 모바일하버 연구시설 및 연수원, 농협중앙회 연수원, BR 뇌교육 연수원, 한국방송통신대학교 연수원)를 대상으로 담당자 면담 조사를 실시함

- 면담 조사를 통해 사업비 규모(연수원 건설공사에의 제주지역 건설업체 참여 여부), 연수원 운영형태, 연간 연수 방문일수, 제주투자진흥지구 지정 여부 등을 구체적으로 파악함

□ **연간 연수 방문일수(Visitor days)**

- 연간 연수 방문일수는 연수원 방문자수에 체재일수를 곱한 수치(즉 방문자수×체재일수)를 의미함
 - 이는 개개 연수생 수요의 크기까지 고려한다는 점에서 한 단계 더 발전된 척도라고 할 수 있음
 - 예를 들어 2명이 5일간의 연수프로그램에 참여했다면 그 수요량은 10명·일(Person-days)로 표시할 수 있음

- 각 연수원별 면담 조사 결과를 구체적으로 제시하면 다음과 같음

□ 새마을금고 제주연수원⁵⁾

- 새마을금고 제주연수원은 새마을금고 임직원 및 공제계약자 등 회원들의 복리증진을 위해 건립한 휴양형 연수시설임



(그림 4-1) 새마을금고 제주연수원 전경

- 2010년 2월부터 운영되고 있음
- 연수원 건설 관련 총 사업비는 303억원이며, 이 중 부지매입비가 30억원, 건설비가 273억원임
 - 연수원 건설공사에는 제주지역 건설업체가 100% 참여한 것으로 조사됨
- 새마을금고 제주연수원은 휴양형 연수시설로 자체 교육과정은 운영하고 있지 않음
 - 새마을금고 연수원은 교육 및 각종 세미나 등의 행사를 주최하는 기관을 대상으로 시설 대여 사업을 영위하고 있음
- 연수원 운영을 위한 일반 기관 운영비는 연 15억원이며, 이 중 인건비가 차지하는 비중은 약 60%(약 9억원)로 조사됨
 - 새마을금고 제주연수원은 전 직원을 제주도민으로 채용하고 있음

5) 새마을금고 제주연수원 관련 자료는 새마을금고 제주연수원 총지배인과의 면접조사에 의해 수집되었음

- 새마을금고 제주연수원의 연간 연수 방문일수는 90,000명·일로, 연수생들은 대체로 교육 및 관광이 혼재된 연수프로그램 또는 관광 위주의 연수프로그램에 참여하는 것으로 조사됨
- 새마을금고 제주연수원은 현재 제주투자진흥지구로 지정되어 취·등록세, 재산세, 대체산림자원조성비, 하수도원인자부담금 등에 대한 면제 및 감면 혜택을 받고 있음

<표 4-3> 새마을금고 제주연수원 관계자 면담 조사 결과

구분	주요 내용
총 사업비	303억원
부지매입비	30억원
건설비	273억원
건설공사 참여 업체	제주지역 건설업체 100% 참여
연수원 운영형태	휴양형 연수시설
이용대상	새마을금고 임직원 및 공제계약자 등
일반 기관 운영비	연간 15억원
인건비	약 9억원(일반 기관 운영비의 약 60% 수준, 전 직원을 제주도민으로 채용)
교육과정 운영비	없음
연간 연수 방문일수 (명·일)	연간 약 90,000명·일(연간 연수인원의 체류기간을 고려하여 산출)
연수원 방문 유형	교육+관광형 및 관광형 연수프로그램 참가
제주투자진흥지구 지정 여부	제주투자진흥지구로 지정 - 취·등록세 ¹⁾ 면제, 재산세·법인세 감면 - 대체산림자원조성비, 하수도원인자부담금 감면

주 1) 지방세법 개정으로 현재 등록세(취득관련분)는 취득세로 통합됨

□ 상명대학교 제주수련원⁶⁾

- 상명대학교 제주수련원은 상명대학교 학생들을 대상으로 한 학교행사·연수·수련활동과 교직원 복지 증진을 위해 건립된 휴양형 연수시설임



- 2004년 3월부터 운영 되고 있으며, 2011년도에 교육연구·복지시설을 증설할 계획으로, 총 170억원이 투자될 계획임
 - 당초 연수원 건설에는 제주지역 건설업체가 100% 참여하였으며, 향후 증설 공사시에도 제주지역 건설업체를 적극 활용할 계획인 것으로 조사됨
- 상명대학교 제주수련원은 휴양형 연수시설로 자체 교육과정은 운영하고 있지 않음
 - 원칙적으로 시설 이용 대상은 상명대학교 학생 및 교직원으로 한정하고 있으나 일부 공익적 행사에 대해서는 무료로 시설 대여를 하고 있음
- 연수원 운영을 위한 일반 기관 운영비는 연간 약 2억원 수준으로 조사됨

6) 상명대학교 제주수련원 관련 자료는 상명대학교 제주수련원 관리 관계자와의 면접조사에 의해 수집되었음

- 현재 상명대학교 제주수련원의 연간 연수 방문일수는 약 22,750명·일로, 연수생들은 대체로 교육 및 관광이 혼재된 연수프로그램 또는 관광 위주의 연수프로그램에 참여하는 것으로 조사됨
- 상명대학교 제주수련원은 현재 제주투자진흥지구로 지정되어 있지 않으며, 향후 증설 공사 이후에도 지정 계획은 없는 것으로 조사됨

<표 4-4> 상명대학교 제주수련원 관계자 면담 조사 결과

구분	주요 내용
총 사업비	증설 공사 사업비 170억원
건설공사 참여 업체	제주지역 건설업체 100% 참여(향후 추진될 증설 공사도 제주지역 건설업체 활용할 예정)
연수원 운영형태	휴양형 연수시설
이용 대상	상명대학교 교직원 및 학생
일반 기관 운영비	연간 2억원
교육과정 운영비	없음
연간 연수 방문일수 (명·일)	연간 약 22,750명·일(연간 연수인원의 체류기간을 고려하여 산출)
연수원 방문 유형	교육+관광형 및 관광형 연수프로그램 참가
제주투자진흥지구 지정 여부	제주투자진흥지구로 지정 않음

□ 카이스트(KAIST) 모바일하버 연구시설 및 연수원⁷⁾

- 카이스트(KAIST)는 모바일하버 연구시설과 함께 카이스트 학생(동문) 및 교직원을 위한 휴양형 연수시설을 건설할 예정임



(그림 4-3) 카이스트(KAIST) 전경

- 현재 연구시설 및 연수원 건립 부지에 대한 토지 매매 계약이 완료되었음
- 구체적인 연수원 건립 규모 및 운영방안 등에 대해서는 2011년 상반기에 수립될 '실시 계획'에서 확정할 것으로 조사됨
 - 연구시설에는 모바일하버 관련 연구센터와 체험관 등을, 연수시설에는 워크숍·세미나 등을 개최할 수 있는 회의시설과 휴양시설 등을 구축할 예정임
 - 카이스트(KAIST)는 국가계약법에 의거 공개입찰에 의해 건설업체를 선정할 예정으로, 연수원 건설시 제주지역 건설업체 참여 여부는 불확실하다고 할 수 있음
 - 이용 대상은 카이스트(KAIST) 학생(동문) 및 교직원이며, 연수원 자체 교육과정은 운영할 계획이 없는 것으로 조사됨
- 향후 연수원 건립 사업이 구체화되면 제주투자진흥지구로의 지정 절차를 추진할 예정임

7) 카이스트(KAIST) 모바일하버 연구시설 및 연수원 관련 자료수집은 카이스트 사업기획팀장과의 면접조사에 의해 이루어졌음

<표 4-5> 카이스트(KAIST) 모바일하버 연수원 관계자 면담 조사 결과

구분	주요 내용
총 사업비	60억원
부지매입비	10억원
건설비	50억원
건설공사 참여 업체	국가계약법에 의거 공개입찰 예정
연수원 운영형태	휴양형 연수시설로 운영 예정
이용 대상	카이스트(KAIST) 교직원 및 학생
일반 기관 운영비	미정
교육과정 운영비	없음
연간 연수 방문일수 (명·일)	미정
연수원 방문 유형	교육+관광형 및 관광형 연수프로그램 위주로 예상
제주투자진흥지구 지정 여부	향후 추진 예정

□ 농협중앙회 연수원⁸⁾

- 농협중앙회는 농협 조합원 및 보험계약자의 복리증진을 위한 휴양형 연수시설을 건립할 예정임

- 현재 연수원 건립 부지에 대한 토지 매매 계약이 완료되었음



(그림 4-4) 농협중앙회 본사 전경

- 연수원 건설 관련 총 사업비 규모는 확정되지 않은 것으로 조사됨
- 연수원 시설 규모 및 운영형태 등에 대한 구체적인 계획은 2011년 9월 이후 확정될 것으로 조사됨
 - 연수원에는 숙박시설, 회의시설, 부대시설 등을 구축할 예정이며, 각 시설별 구축 규모는 현재 계획 수립 중인 것으로 조사됨
 - 농협중앙회는 공개입찰을 통해 건설업체를 선정할 예정으로, 연수원 건설시 제주지역 건설업체 참여 여부는 불확실하다고 할 수 있음
 - 연수원의 주 이용 대상은 농협 조합원 및 보험계약자로, 연수원 자체 교육과정을 운영할 계획은 없는 것으로 조사됨

8) 농협중앙회 연수원 관련 자료수집은 NH 생명·화재의 보험기획부 보험경영지원팀 과장과의 면접 조사에 의해 이루어졌음

- 향후 연수원 운영 규모를, 기 건립·운영 중인 농협중앙회 설악연수원을 기준으로 제시하면 다음과 같음
 - 농협중앙회 설악연수원의 경우 일반 기관 운영 예산 규모는 15~20억원(직원 30명), 연간 연수인원은 5만명으로 조사됨
- 향후 연수원 건립 사업이 구체화되면 제주투자진흥지구로의 지정 절차를 추진할 예정임

<표 4-6> 농협중앙회 연수원 관계자 면담 조사 결과

구분	주요 내용
총 사업비	미정
부지매입비	미정
건설비	미정
건설공사 참여업체	공개입찰 예정
연수원 운영형태	휴양형 연수시설로 운영 예정
이용 대상	농협 조합원 및 보험계약자
일반 기관 운영비	농협중앙회 설악연수원의 경우, 연간 약 15~20억원 수준
교육과정 운영비	없음
연간 연수인원(명)	농협중앙회 설악연수원의 경우, 연간 약 50,000명 수준
연수원 방문 유형	교육+관광형 및 관광형 연수프로그램 위주로 예상
제주투자진흥지구 지정 여부	향후 추진 예정

□ BR 뇌교육 연수원⁹⁾

- (주) BR 뇌교육은 관련 단체 회원 및 일반 이용자를 대상으로 한 명상 관련 프로그램을 운영하기 위한 관광숙박 시설 및 연수원을 건립할 예정임



(그림 4-5) BR 뇌교육 연수원 조감도

- 2013년 완공을 목표로 관련 절차를 추진 중에 있음
 - 연수원(객실 60실), 관광숙박시설(호텔 170실), 체육시설 등을 건설할 계획임
- 연수원 및 관광숙박시설 건립 관련 총 사업비는 648억원이며, 이중 부지매입비는 약 10% 수준임
 - 연수원 및 관광숙박시설의 전 건립 과정에서 제주지역 건설업체가 참여할 예정인 것으로 조사됨
- 연수원은 명상 관련 교육프로그램을 운영하기 위한 용도로 사용될 예정임
 - 관광숙박시설(호텔)은 가족단위 회원들을 위한 시설 대여를 목적으로 사용될 예정임
- 연수원 운영을 위한 일반 기관 및 교육과정 운영비는 연간 약 15억원으로 예상하고 있음

9) BR 뇌교육 연수원 관련 자료는 무병장수테마파크 대표이사와의 면접조사에 의해 수집됨

- BR 뇌교육 연수원의 연간 연수 방문일수는 약 20,000~28,000명·일로 조사됨
- BR 뇌교육 연수원은 제주투자진흥지구 지정은 추진하지 않을 예정으로 조사됨

<표 4-7> BR 뇌교육 연수원 관계자 면담 조사 결과

구분	주요 내용
총 사업비	648억원(관광숙박 시설 건설비용 포함)
부지매입비	약 65억원 (총 사업비의 10%)
건설비	약 583억원 (총 사업비의 90%)
건설공사 참여 업체	제주지역 건설업체 활용 예정
연수원 운영형태	교육형 및 휴양형 연수시설
이용 대상	관련 협회 회원 및 일반 이용자
운영비	연간 15억원(일반 기관 및 교육과정 운영비 포함)
연간 연수 방문일수 (명·일)	약 20,000~28,000명·일
연수원 방문 유형	교육연수프로그램 위주 운영 예정
제주투자진흥지구 지정 여부	제주투자진흥지구로 지정 않음

□ 한국방송통신대학교 연수원¹⁰⁾

- 한국방송통신대학교는 교직원 대상 교육연수 프로그램 개최 및 교수, 학생의 복지증진을 위한 연수원을 건립할 예정임



(그림 4-6) 한국방송통신대학교 전경

- 현재 연수원 건립 부지에 대한 토지가 확보된 상태임

- 구체적인 연수원 건립 규모 및 운영형태 등에 대해서는 2011년 하반기에 수립될 마스터플랜을 통하여 확정될 것으로 조사됨

- 숙박시설, 부대시설의 규모 및 투자 사업비 규모 또한 현재 확정된 사항은 없는 것으로 조사됨
- 한국방송통신대학교는 국가계약법에 의거 공개입찰로 공사업체를 선정해야 하는 바, 향후 연수원 건설시 제주지역 건설업체의 참여 여부는 불확실하다고 할 수 있음
- 이용 대상은 한국방송통신대학교 소속 교직원 및 학생 등이며, 자체 교육과정 운영에 대해서도 고려 중인 것으로 조사됨
 - 현재 한국방송통신대학교의 교직원 대상 교육연수프로그램 운영 연간 예산액은 약 4억원 수준으로 조사됨

10) 한국방송통신대학교 연수원 관련 자료는 한국방송통신대학교 기획평가과 기획팀장과의 면접조사에 의해 수집됨

- 향후 연수원 건립 사업이 구체화되면 제주투자진흥지구로의 지정 절차를 추진할 예정임

<표 4-8> 한국방송통신대학교 연수원 관계자 면담 조사 결과

구분	주요 내용
총 사업비	미정(향후 수립되는 마스터플랜을 통해 구체화 될 예정)
부지매입비	미정
건설비	미정
건설공사 참여업체	국가계약법에 의거 공개입찰 예정
연수원 운영형태	미정
이용 대상	한국방송통신대학교 교직원 및 학생
일반 기관 운영비	미정
교육과정 운영비	미정(교직원 대상 교육연수프로그램 운영 연간 예산 약 4억원 수준)
연간 연수 방문일수 (명·일)	미정
연수원 방문 유형	미정
제주투자진흥지구 지정 여부	향후 추진 예정

2.2. 연수생 참여 프로그램별 소비지출액 분석

- 연수생 방문 효과는 연수원 방문 연수생의 체류비 지출 등으로 인한 지역경제파급효과를 의미함
- 연수생의 지출 목적 및 규모는 연수생 참가 교육연수프로그램에 따라 상이한 바, 이를 반영한 소비지출액 조사가 선행될 필요가 있음
 - 단순 교육연수프로그램 참가시의 지출 목적 및 규모와 관광프로그램이 혼재된 교육연수프로그램 참가시의 지출 목적 및 규모는 상이할 것임
 - 이와 함께 휴양형 연수원의 시설을 대여하는 교육연수프로그램 주최기관의 지출액을 함께 조사할 필요가 있음
 - 교육연수프로그램 주최기관은 휴양형 연수원의 시설 대여료와 관광프로그램 운영경비를 지출함
 - 또한 연수생은 교육연수프로그램 참가 이후 개별적으로 제주 관광에 참여할 수 있는 바, 이를 고려한 소비지출액 조사를 실시함
- 이에 연수생 방문 효과 분석에 필요한 연수생 소비지출액 및 주최기관의 지출액 산출을 위한 설문조사를 실시함
 - 연수생 및 주최기관의 지출 특성이 상이한 바, 설문조사는 교육연수프로그램 및 연수원 유형을 감안하여 실시함
 - 교육연수프로그램 유형은 단순 '교육연수프로그램', 교육과 관광이 혼재된 '교육+관광형 연수프로그램', 교육 프로그램이 없는 '관광형 연수프로그램'으로 구분함
 - '교육연수프로그램'은 교육형 연수원과 휴양형 연수원을, '교육+관광형 및 관광형 연수프로그램'은 휴양형 연수원을 대상으로 조사를 실시함

- 전체 교육연수프로그램 참가자를 대상으로 교육연수프로그램 참가 이후 개별 관광 참가 비중과 소비지출액에 대해 조사함

<표 4-9> 연수생 참여 프로그램 유형

유형 구분	교육연수 프로그램 유형	연수원 유형	조사 내역
A유형	교육연수프로그램	교육형	· 연수생의 체류비
B유형	교육연수프로그램	휴양형	· 연수생의 체류비
C유형	교육+관광형 연수프로그램	휴양형	· 연수생의 체류비 및 관광활동비 조사 · 교육연수프로그램 주최기관의 관광경비 지출액 조사
D유형	관광형 연수프로그램	휴양형	· 연수생의 체류비 및 관광활동비 조사 · 교육연수프로그램 주최기관의 관광경비 지출액 조사
E유형	개별 관광 활동	교육형 휴양형	· 개별 관광활동 참여 비율 · 개별 관광활동 참여시 소비지출액

□ 설문조사의 개요

- 연수생 참여 프로그램별 소비지출액 조사를 위해 기 건립 운영 중인 연수원 방문 연수생 및 주최기관을 대상으로 설문조사를 실시함
 - 교육형 연수원의 경우 제주지역 내 건립된 연수원이 전무한 관계로, 타 지역에 기 설립·운영 중인 '농협안성교육원'을 대상으로 설문조사를 실시함

- 농협안성교육원은 농협중앙회가 설립·운영하고 있는 교육원으로, 농업인 조합원 전문교육기관임
- 설문조사는 2011년 4월 9일~5월 1일까지 약 1달 간 연수원 및 교육원에서 개최된 교육연수프로그램에 참가한 연수생 및 해당 교육연수프로그램 주최기관을 대상으로 실시함
 - 연수생 대상 설문조사는 총 347부를 실시하였으나 이 중 유효한 329부가 최종 분석에 이용됨
 - 주최기관 대상 설문조사는 해당 기간에 교육연수프로그램을 개최한 총 6개 기관에 대해 실시함

□ 설문조사 개요

- 기간: 2011년 4월 9일~2011년 5월 1일
- 조사대상
 - 새마을금고 제주연수원 방문 연수생 및 교육연수프로그램 주최기관
 - 상명대학교 제주수련원 방문 연수생 및 교육연수프로그램 주최기관
 - 농협안성교육원 방문 연수생
- 유효 설문부수: 연수생 329부, 주최기관 6부

■ 연수생 대상 설문조사의 기초통계량

- 연수생 대상 설문조사의 기초통계량은 다음과 같음

- 본 설문 의 응답자 중 남성은 55.0%(181명), 여성은 44.7%(147명), 무응답은 0.3%(1명)임
- 설문 응답자의 연령 분포는 50대가 49.8%(164명)로 가장 많았으며, 60대 이상 16.4%(54명), 20대 15.2%(50명), 40대 13.1%(43명), 30대 4.9%(16명) 순으로 조사됨
- 설문 응답자의 학력 분포는 고등학교 졸업이 45.3%(149명)로 가장 많았으며, 대학교 졸업 39.8%(131명), 중학교 졸업 이하 10.9%(36명) 순으로 조사됨

<표 4-10> 설문 응답자의 기초통계량

구분		빈도(명)	비중(%)	합계
성별	남	181	55.0	329 (100.0)
	여	147	44.7	
	무응답	1	0.3	
연령	20대	50	15.2	329 (100.0)
	30대	16	4.9	
	40대	43	13.1	
	50대	164	49.8	
	60대 이상	54	16.4	
	무응답	2	0.6	
학력	중학교 졸업 이하	36	10.9	329 (100.0)
	고등학교 졸업	149	45.3	
	대학교 졸업 이상	131	39.8	
	무응답	13	4.0	

- 설문 응답자의 거주지역은 경상북도가 56.5%(186명)로 가장 많았으며, 충청남도 16.4%(54명), 경상남도 12.8%(42명) 순으로 조사됨

<표 4-11> 설문 응답자의 거주지역

구분	빈도	비중(%)	구분	빈도	비중(%)
서울	5	1.5	충남	54	16.4
대구	6	1.8	전북	1	0.3
인천	2	0.6	전남	6	1.8
대전	4	1.2	경북	186	56.5
경기	3	0.9	경남	42	12.8
강원	8	2.4	제주	1	0.3
충북	7	2.1	무응답	4	1.2
합계			329(100.0)		

- 설문 응답자의 직업은 자영업이 19.1%(63명)로 가장 많았으며, 전업주부 16.4%(54명), 학생 14.6%(48명), 판매·서비스직 8.5%(28명) 순으로 조사됨

<표 4-12> 설문 응답자의 직업

구분	빈도(명)	비중(%)	구분	빈도(명)	비중(%)
자영업	63	19.1	농림어업	9	2.7
판매·서비스직	28	8.5	학생	48	14.6
기능직	19	5.8	전업주부	54	16.4
일반작업직	7	2.1	무직	5	1.5
사무·기술직	19	5.8	기타	25	7.6
경영·관리직	27	8.2	무응답	12	3.6
전문·자유직	13	4.0	합계	329	100.0

- 설문 응답자의 월 소득수준은 300만원 이상 400만원 미만이 28.9%(95명)로 가장 높은 비중을 차지하는 것으로 조사됨
- 200만원 이상 300만원 미만은 21.9%(72명), 100만원 미만은 19.5%(64명) 순으로 조사됨

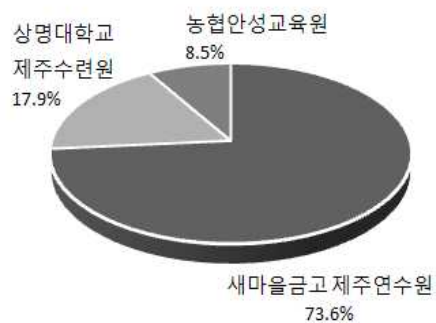
<표 4-13> 설문 응답자의 월 소득수준

구분	빈도(명)	비중(%)	구분	빈도(명)	비중(%)
100만원 미만	64	19.5	400만원 이상 500만원 미만	32	9.7
100만원 이상 200만원 미만	38	11.6	500만원 이상	27	8.2
200만원 이상 300만원 미만	72	21.9	무응답	1	0.3
300만원 이상 400만원 미만	95	28.9	합계	329	100.0

- 연수원별 설문 응답자의 비중을 살펴보면 새마을금고 제주연수원 73.6%(242명), 상명대학교 제주수련원 17.9%(59명), 농협안성교육원 8.5%(28명)임

<표 4-14> 연수원별 설문 응답자 비중

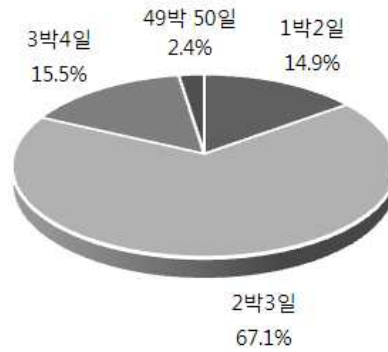
구분	빈도	비중
새마을금고 제주연수원	242	73.6
상명대학교 제주수련원	59	17.9
농협안성 교육원	28	8.5
합계	329	100.0



- 연수생들의 연수원 이용 일수를 살펴보면 2박 3일이 67.1%(220명)로 가장 높은 비중을 차지하는 것으로 조사됨
- 3박 4일은 15.5%(51명), 1박 2일은 14.9%(49명)로 조사됨

<표 4-15> 연수생의 연수원 이용 일수

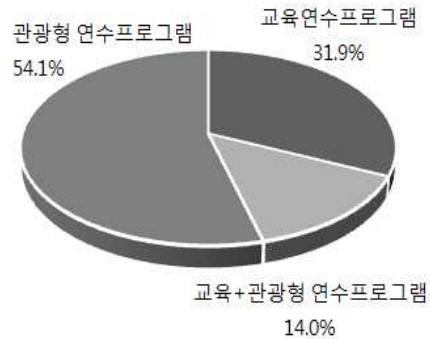
구분	빈도	비중
1박 2일	49	14.9
2박 3일	220	67.1
3박 4일	51	15.5
49박 50일	8	2.4
합계	329	100.0



- 연수생들의 참여 프로그램 유형을 살펴보면 관광만으로 이루어진 연수프로그램(관광형 연수프로그램)이 54.1%(178명)로 가장 높은 비중을 차지하는 것으로 조사됨
- 관광 프로그램이 없는 교육연수프로그램이 31.9%(105명), 교육연수프로그램과 관광프로그램이 혼재된 연수프로그램(교육+관광형 연수프로그램)이 14.0%(46명)로 조사됨

<표 4-16> 연수생 참여 프로그램 유형

구분		빈도	비중
교육연수프로그램		105	31.9
휴양형 연수 프로그램	교육+관광형 연수프로그램	46	14.0
	관광형 연수프로그램	178	54.1
합계		329	100.0

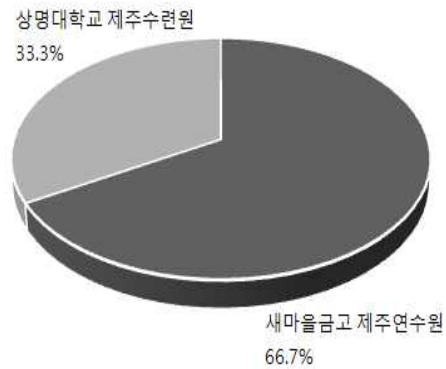


■ 교육연수프로그램 주최기관 대상 설문조사의 기초통계량

- 교육연수프로그램 주최기관에 대한 설문조사는 총 6개 기관을 대상으로 실시됨
 - 새마을금고 제주연수원의 시설 대여 기관은 총 4개소, 상명대학교 제주수련원 시설 대여 기관은 총 2개소임

<표 4-17> 주최기관의 시설대여 연수원 현황

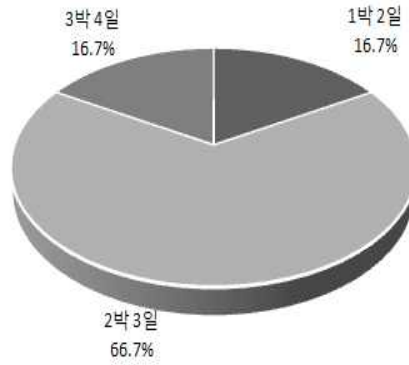
구분	빈도	비중
새마을금고 제주연수원	4	66.7
상명대학교 제주수련원	2	33.3
합계	6	100.0



- 주최기관의 해당 교육연수프로그램 개최 기간은 2박 3일이 4개소, 1박 2일 및 3박 4일이 각각 1개소로 조사됨

<표 4-18> 교육연수프로그램의 개최 기간

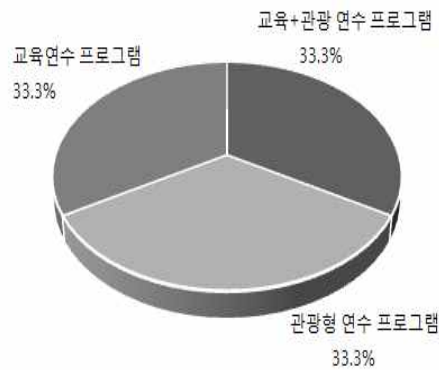
구분	빈도	비중
1박 2일	1	16.7
2박 3일	4	66.7
3박 4일	1	16.7
합계	6	100.0



- 개최된 교육연수프로그램의 유형은 단순 교육연수프로그램, 교육+관광형 연수프로그램, 관광형 연수프로그램이 각각 2개소로 조사됨

<표 4-19> 개최 교육연수프로그램의 유형

구분	빈도	비중
교육연수프로그램	2	33.3
교육+관광형 연수 프로그램	2	33.3
관광형 연수프로그램	2	33.3
합계	6	100.0



□ 연수생 참여 프로그램별 소비지출액 분석 결과

- 연수생 참여 프로그램별 소비지출액 분석을 위하여 연수생 개인 지출액과 주최기관의 지출액을 조사·분석함
 - 연수생 개인이 교육연수 및 관광형 연수프로그램 참가시 지역 내에서 소비지출한 금액을 조사·분석함
 - 연수원 시설을 대여·이용한 주최기관이 교육연수 및 관광형 연수프로그램의 개최를 위해 지역 내에서 소비지출한 금액을 조사·분석함
- 각 소비지출액은 지출 목적(숙박비, 관광활동비, 쇼핑비 등) 및 체류기간을 감안하여 분석을 실시함¹¹⁾

■ 연수생 개인 소비지출액 분석 결과

- 연수생의 참여 프로그램에 따라 개인적으로 지출한 평균 소비지출액 분석 결과는 다음과 같음
 - 교육형 연수원의 교육연수프로그램 참가 연수생은 식비 5,161원, 쇼핑비 19,018원(1회 기준), 관광활동비 2,095원, 기타활동비 1,679원을 지출하는 것으로 분석됨(1인 1일 평균 기준)

11) ○ 연수생의 1일 1인 기준 소비지출액 분석 기준은 다음과 같음

- 숙박비는 체류기간 중 숙박일수를 기준으로, 쇼핑비는 체류기간 전체를 기준으로, 기타경비는 체류기간별 일수를 기준으로 산출함
- 예를 들어 2박 3일간 체류한 연수생이 숙박비 100,000원, 쇼핑비 50,000원, 기타경비 150,000원을 지출한 경우 1인 1일 기준 지출액 산출 방법을 제시하면 다음과 같음
 - 숙박일수인 2일을 기준으로 숙박비 1일 지출액은 50,000원이 됨(100,000원÷2일)
 - 쇼핑비는 전체 기간 동안 1회 지출한 경비로, 50,000원이 됨
 - 체류기간 3일을 기준으로 기타경비 1일 지출액은 50,000원이 됨(150,000원÷3일)

- 휴양형 연수원의 교육연수프로그램 참가 연수생은 쇼핑비 92,857원(1회 기준), 기타활동비 8,214원을 지출하는 것으로 분석됨(1인 1일 평균 기준)
- 교육+관광형 연수프로그램 참가 연수생은 식비 4,638원, 교통비 3,478원, 쇼핑비 69,565원(1회 기준), 관광활동비 8,007원, 기타활동비 16,341원을 지출하는 것으로 분석됨(1인 1일 평균 기준)
- 관광 위주의 연수프로그램(관광형 연수프로그램) 참가 연수생은 식비 187원, 쇼핑비 108,258원(1회 기준), 관광활동비 112원, 기타활동비 7,378원을 지출하는 것으로 분석됨(1인 1일 평균 기준)
- 개별 관광 참가 연수생은 숙박비 41,667원, 식비 40,556원, 렌트카대여비 41,667원, 쇼핑비 50,000원(1회 기준), 관광활동비 22,222원, 기타활동비 5,556원을 지출하는 것으로 분석됨(1인 1일 평균 기준)
 - 교육연수프로그램 참가 이후 추가적으로 개별 관광에 참여한 비중은 약 0.9%로 조사됨

<표 4-20> 연수생의 개인 소비지출액 분석 결과

(단위: 1인·1일 기준, 원)

구분	교육프로그램 참가 효과		관광형 연수프로그램 참가 효과		개별 관광 활동비 (E유형)
	교육형 연수원 (A유형)	휴양형 연수원 (B유형)	교육+관광 연수프로그램 (C유형)	관광형 연수프로그램 (D유형)	
숙박비	0	0	0	0	41,667
식비	5,161	0	4,638	187	40,556
교통비	0	0	3,478	0	0
렌트카비	0	0	0	0	41,667
쇼핑비	19,018	92,857	69,565	108,258	50,000
관광활동비	2,095	0	8,007	112	22,222
기타활동비	1,679	8,214	16,341	7,378	5,556

주 1) 숙박비는 체류기간 중 숙박일수 기준 소비지출 비용임

주 2) 쇼핑비는 체류기간 전체의 소비지출 비용임

■ 교육연수프로그램 주최기관의 소비지출액 분석 결과

- 교육연수프로그램 주최기관이 교육연수 및 관광형 연수프로그램 개최를 위해 지출한 소비지출액 분석 결과는 다음과 같음
 - 휴양형 연수원에서의 교육연수프로그램 개최를 위해 주최기관이 연수원에 지출하는 평균 금액은 1인 1일 기준 20,325원으로 분석됨
 - 휴양형 연수원에서의 교육+관광형 연수프로그램 개최를 위한 연수원 지급 경비는 평균 22,222원, 관광프로그램 운영경비는 평균 33,333원으로 분석됨(1인 1일 평균 기준)

- 교육연수에 포함된 관광프로그램의 운영을 위해 주최기관은 1인 1일 기준 식비 18,519원, 교통비 7,160원, 관광활동비 4,938원, 기타활동비 2,716원을 지출하는 것으로 분석됨
- 휴양형 연수원에서의 관광형 연수프로그램 개최를 위한 연수원 지급 경비는 평균 33,457원, 관광프로그램 운영경비는 평균 76,828원으로 분석됨(1인 1일 평균 기준)
- 관광형 연수프로그램 운영을 위해 주최기관은 1인 1일 기준 식비 41,615원, 교통비 16,646원, 관광활동비 12,805원, 기타활동비 5,762원을 지출하는 것으로 분석됨
- 여기서 유의할 점은 주최기관이 연수원의 시설 대여를 위해 연수원에 지출한 경비는 연수원의 수입(매출액)이 되는 바, 지역경제 측면에서 이는 지역경제파급효과 분석 대상에서 제외된다는 것임

<표 4-21> 주최기관의 소비지출액 분석 결과

(단위: 1인·1일 기준, 원)

구분	교육프로그램 참가 효과		관광형 연수프로그램 참가 효과		
	교육형 연수원	휴양형 연수원	교육+관광 연수프로그램 (C유형)	관광형 연수프로그램 (D유형)	
연수원 지급 경비 (숙박비, 식비 등)	0	20,325	22,222	33,457	
관광 프로그램 운영비	소계	0	0	33,333	76,828
	식비	0	0	18,519	41,615
	교통비	0	0	7,160	16,646
	관광활동비	0	0	4,938	12,805
	기타활동비	0	0	2,716	5,762

■ 연수생 참여 프로그램별 소비지출액 분석 결과

- 연수생 참여 프로그램별 소비지출액은 연수생이 개인적으로 지출한 금액과 주최기관이 지출한 금액을 합산하여 산출함
- 연수생 참여 프로그램별 소비지출액 분석 결과를 종합하여 제시하면 다음과 같음
 - 교육형 연수원의 교육연수프로그램 참가 연수생은 식비 5,161원, 쇼핑비 19,018원(1회 기준), 관광활동비 2,095원, 기타활동비 1,679원을 지출하는 것으로 분석됨(1인 1일 평균 기준)
 - 휴양형 연수원의 교육연수프로그램 참가 연수생은 쇼핑비 92,857원(1회 기준), 기타활동비 8,214원을 지출하는 것으로 분석됨(1인 1일 평균 기준)
 - 교육+관광 연수프로그램의 소비지출액(연수생+주최기관 지출액)은 식비 23,156원, 교통비 10,639원, 쇼핑비 69,565원(1회 기준), 관광활동비 12,946원, 기타활동비 19,057원으로 분석됨(1인 1일 평균 기준)
 - 관광형 연수프로그램의 소비지출액(연수생+주최기관 지출액)은 식비 41,802원, 교통비 16,646원, 쇼핑비 108,258원(1회 기준), 관광활동비 12,917원, 기타활동비 13,140원으로 분석됨(1인 1일 평균 기준)
 - 교육연수프로그램 참가 이후의 개별 관광 활동을 위해 숙박비 41,667원, 식비 40,556원, 렌트카 대여비 41,667원, 쇼핑비 50,000원(1회 기준), 관광활동비 22,222원, 기타활동비 5,556원을 지출하는 것으로 분석됨(1인 1일 평균 기준)

<표 4-22> 연수생 참여 프로그램별 지출액 분석 결과

(단위: 1인·1일 기준, 원)

구분	교육프로그램 참가 효과		관광형 연수프로그램 참가 효과		개별 관광 활동비 (E유형)
	교육형 연수원 (A유형)	휴양형 연수원 (B유형)	교육+관광 연수프로그램 (C유형)	관광형 연수프로그램 (D유형)	
숙박비	0	0	0	0	41,667
식비	5,161	0	23,156	41,802	40,556
교통비	0	0	10,639	16,646	0
렌트카비	0	0	0	0	41,667
쇼핑비	19,018	92,857	69,565	108,258	50,000
관광활동비	2,095	0	12,946	12,917	22,222
기타활동비	1,679	8,214	19,057	13,140	5,556

주 1) 숙박비는 체류기간 중 숙박일수 기준 소비지출 비용임

주 2) 쇼핑비는 체류기간 전체의 소비지출 비용임

3. 사례분석

- 여기에서는 유형별 연수원(학교·기업, 교육형·휴양형) 및 실제 유치 연수원을 대상으로 사례분석을 실시한 결과를 제시함
 - 연수원 유형에 따른 지역경제파급효과를 분석하여 연수원 설립 기관 및 운영형태에 따라 지역경제 기여도가 상이한지 판단하고자 함
 - 구체적으로 학교연수원 vs 기업연수원 및 교육형 연수원 vs 휴양형 연수원으로 구분하여 지역경제파급효과 분석을 실시하고자 함
 - 또한 실제 제주지역 내 유치된 연수원을 대상으로 지역경제파급효과를 분석하여 유치된 연수원의 지역경제 기여도를 계량화하고자 함
- 지역경제파급효과는 생산 유발 효과 및 부가가치 유발 효과로 구분하여 제시함
 - 생산 유발 효과는 최종 수요의 변화에 대한 경제 전체의 생산량의 변화를 의미함
 - 부가가치 유발 효과는 최종 수요의 변화에 대한 경제 전체의 부가가치의 변화를 의미함
- 연수원 유치에 따른 지역경제파급효과 분석은 “2005년 지역산업연관표”에 기반한 두지역(제주-전국) 산업연관모형을 이용하여 이루어짐

3.1. 연수원 유형별 지역경제파급효과 분석

- 연수원 설립 기관 및 운영형태에 따라 지역경제의 기여도(지역경제 파급효과)는 상이한 바, 여기에서는 이의 상대적 차이를 분석하고자 함
 - 이는 향후 제주지역 연수원 유치 정책의 우선순위 설정에 기초자료로 활용할 수 있음
- 구체적으로 연수원 유형은 '학교연수원 vs 기업연수원' 및 '교육형 연수원 vs 휴양형 연수원'으로 구분함
 - 각 연수원이 동일한 연수인원을 수용할 수 있는 연수원을 건립할 경우를 가정하여 지역경제파급효과를 비교·분석하고자 함
 - 이에 따라 연수원 유치에 따른 건설 효과는 동일한 것으로 가정하고 분석에서 제외함

□ 학교연수원 vs 기업연수원

- 제주지역 내 유치 및 유치 예정 연수원의 설립 기관은 크게 학교 연수원과 기업연수원으로 구분할 수 있음
 - 제주지역 내 유치 및 유치 예정 연수원 중 학교연수원은 상명대학교 제주수련원, 카이스트(KAIST) 모바일하버 연구시설 및 연수원, 한국방송통신대학교 연수원 등이 있음
 - 제주지역 내 유치 및 유치 예정 연수원 중 기업연수원은 새마을금고 제주연수원, 농협중앙회 연수원, BR 뇌교육 연수원 등이 있음

- 동일한 연수인원을 수용할 수 있는 연수원을 건립한다고 가정하는 바, 각 연수원 유치에 따른 건설 효과 및 운영 효과는 동일하다고 할 수 있음
 - 각 연수원에 연간 3만명이 방문하는 것으로 가정함
- 이에 각 연수원의 지역경제 기여도에서 차이가 나타날 수 있는 부분은 연수생 방문 효과라고 할 수 있음
 - 연수원 유형에 따라 방문 연수생의 지출 목적 및 규모, 체류일수가 상이한 바, 이는 연수원 유치에 따른 경제적 효과의 크기에 직접적인 영향을 줄 수 있음
- 연수원 유형별 지역경제파급효과는 「연수원 유형별 1인 1일 기준 평균 소비지출액 및 연간 연수 방문일수 분석 → 총 소비지출 규모 분석 → 지역경제파급효과 분석 → 연수원 유형별 경제적 효과의 비교」의 분석 과정을 거침

■ 연수원별 방문 연수생 소비지출액 및 연간 연수 방문일수 분석

- 학교 및 기업 연수원 방문 연수생의 1인 1일 평균 소비지출액과 체류일수를 반영한 연간 연수 방문일수(명·일 기준)를 분석한 결과는 다음과 같음
 - 분석에 이용되는 각 자료는 유형별 연수원 관계자 면담 조사, 연수원에서 실제 개최되는 연수프로그램 현황, 연수생 소비지출액 조사 결과를 토대로 도출함

- 학교연수원 방문 연수생은 식비 102원, 쇼핑비 107,551원(1회 기준), 기타활동비 4,082원을 지출하는 것으로 분석됨(1인 1일 평균 기준)
 - 학교연수원에서 연수프로그램을 개최하는 주최기관은 식비 6,098원, 교통비 4,268원, 관광활동비 203원을 지출하는 것으로 분석됨(1인 1일 평균 기준)
- 기업연수원 방문 연수생은 식비 1,397원, 교통비 571원, 쇼핑비 88,866원(1회 기준), 관광활동비 1,596원, 기타활동비 9,088원을 지출하는 것으로 분석됨(1인 1일 평균 기준)
 - 기업연수원에서 연수프로그램을 개최하는 주최기관은 식비 33,897원, 교통비 13,476원, 관광활동비 10,176원, 기타활동비 4,744원을 지출하는 것으로 분석됨(1인 1일 평균 기준)
- 각 연수원별 연수생의 체류일수를 적용한 연간 연수 방문일수는 학교연수원은 97,500명·일, 기업연수원은 90,000명·일로 분석됨
 - 동일한 연수인원(3만명)이 방문하는 것으로 가정하였으나, 체류일수를 적용한 결과, 학교연수원이 약 7,500명·일 많은 것으로 분석됨
 - 1인 평균 체류일수는 학교연수원 3.25일, 기업연수원 3.00일로 분석됨

<표 4-23> 학교 및 기업연수원의 연간 연수 방문일수 및 소비지출액

(단위: 원)

구분	학교 연수원		기업 연수원	
	연수생	주최기관	연수생	주최기관
숙박비	0	0	0	0
식비	102	6,098	1,397	33,897
교통비	0	4,268	571	13,476
렌트카비	0	0	0	0
쇼핑비	107,551	0	88,866	0
관광활동비	0	203	1,596	10,176
기타활동비	4,082	0	9,088	4,744
연간 연수 방문일수(명·일)	97,500		90,000	
1인 평균 체류일수	3.25일		3.00일	

주) 쇼핑비는 체류기간 전체의 소비지출 비용임

■ 연수원별 총 소비지출규모 분석

- 방문 연수생 및 주최기관의 1인 1일 기준 소비지출액 및 연간 연수 방문일수(명·일)를 토대로 학교 및 기업연수원의 총 소비지출액 규모를 분석함
 - 숙박비는 체류기간 중 숙박일수를 기준으로, 쇼핑비는 체류기간 전체를 기준으로, 기타 경비는 체류일수를 기준으로 산출함
- 연수원별 총 소비지출규모를 분석한 결과는 다음과 같음
 - 학교연수원 방문 연수생 및 주최기관의 총 소비지출 규모는 연 4,664.93백만원으로 분석됨

- 학교연수원 방문 연수생의 소비지출액은 연 3,634.44백만원, 주
최기관의 소비지출액은 연 1,030.49백만원으로 분석됨
- 기업연수원 방문 연수생 및 주최기관의 총 소비지출 규모는 연
9,411.13백만원으로 분석됨
- 기업연수원 방문 연수생의 소비지출액은 연 3,804.70백만원, 주
최기관의 소비지출액은 연 5,606.43백만원으로 분석됨

<표 4-24> 학교 및 기업연수원의 연수생 및 주최기관 총 지출규모
(단위: 백만원/연)

구분	학교연수원		기업연수원	
	연수생	주최기관	연수생	주최기관
총 지출액	3,634.44	1,030.49	3,804.70	5,606.43
숙박비	0.00	0.00	0.00	0.00
식비	9.95	594.51	125.73	3,050.74
교통비	0.00	416.16	51.43	1,212.87
렌트카비	0.00	0.00	0.00	0.00
쇼핑비	3,226.53	0.00	2,665.98	0.00
관광활동비	0.00	19.82	143.68	915.84
기타활동비	397.96	0.00	817.88	426.98
합계	4,664.93		9,411.13	

주 1) 숙박비는 체류기간 중 숙박일수 기준 소비지출 비용임

주 2) 쇼핑비는 체류기간 전체의 소비지출 비용임

■ 지역경제파급효과 분석 결과

- 분석된 각 연수원별 총 소비지출 규모를 식(9)~식(10)에 적용하여 분석한 지역경제파급효과는 다음과 같음
 - 학교연수원의 경우 생산 유발 효과는 연 5,821.90백만원, 부가가치 유발 효과는 연 3,108.34백만원으로 분석됨
 - 생산 유발 효과 및 부가가치 유발 효과가 높게 나타난 상위 20개 산업을 제시하면 다음과 같음
 - 생산 유발 효과가 큰 산업 부문은 도소매업, 음식점 및 숙박업, 육상운송업, 기타서비스업 등으로 나타났음
 - 부가가치 유발 효과가 큰 산업 부문은 도소매업, 음식점 및 숙박업, 육상운송업, 부동산업 등으로 나타났음

<표 4-25> 학교연수원 유치에 따른 산업별 지역경제파급효과

(단위: 백만원/연)

산업부문	생산 유발 효과	산업부문	부가가치 유발 효과
도소매	3,266.98	도소매	1,984.09
음식점 및 숙박	638.14	음식점 및 숙박	298.32
육상운송	488.13	육상운송	260.63
기타서비스	407.90	부동산	130.43
부동산	249.77	통신	117.88
통신	198.02	기타	83.76
기타	151.45	금융 및 보험	37.29
금융 및 보험	69.19	전력	31.91
전력	57.92	기타 사업 서비스	27.95
기타 사업 서비스	49.02	사업관련 전문 서비스	25.55
사업관련 전문 서비스	43.62	오락서비스	14.51
오락 서비스	22.79	육류 및 낙농품	10.49
육류 및 낙농품	21.99	건축건설	10.12
건축건설	19.20	방송	8.51
농산물	17.54	농산물	8.43
방송	14.54	음료품	6.18
음료품	12.74	교육서비스	6.06
축산물	12.23	축산물	5.84
위생서비스	12.09	위생서비스	5.36
교육서비스	10.30	기타서비스	4.92
∴	∴	∴	∴
합계	5,821.90	합계	3,108.34

주) 이는 학교연수원에 연간 3만명의 연수생이 방문한다고 가정한 경우의 지역경제파급효과로, 건설 효과 및 운영 효과는 포함되지 않음

- 기업연수원의 경우 생산 유발 효과는 연 11,550.46백만원, 부가가치 유발 효과는 연 5,489.32백만원으로 분석됨
- 생산 유발 효과 및 부가가치 유발 효과가 높게 나타난 상위 20개 산업을 제시하면 다음과 같음
 - 생산 유발 효과가 큰 산업 부문은 음식점 및 숙박업, 도소매업, 육상운송업, 기타서비스업, 오락서비스업 등으로 나타났음
 - 부가가치 유발 효과가 큰 산업 부문은 도소매업, 음식점 및 숙박업, 육상운송업, 오락서비스업, 부동산업 등으로 나타났음

<표 4-26> 기업연수원 유치에 따른 산업별 지역경제파급효과

(단위: 백만원/연)

산업부문	생산 유발 효과	산업부문	부가가치 유발 효과
음식점 및 숙박	3,235.70	도소매	1,669.00
도소매	2,769.86	음식점 및 숙박	1,500.01
육상운송	1,342.36	육상운송	705.32
기타서비스	1,272.06	오락서비스	693.82
오락서비스	1,070.87	부동산	204.29
부동산	453.04	기타	135.31
기타	265.75	통신	117.33
통신	207.78	금융 및 보험	65.65
금융 및 보험	135.42	육류 및 낙농품	49.24
육류 및 낙농품	105.08	전력	47.24
전력	97.73	기타 사업서비스	43.44
기타 사업 서비스	80.48	농산물	37.02
농산물	79.36	사업관련 전문 서비스	32.55
사업관련 전문 서비스	59.40	축산물	27.07
축산물	57.81	음료품	26.08
음료품	55.80	건축건설	19.06
위생서비스	40.49	위생서비스	17.01
건축건설	40.44	도시가스 및 수도	13.21
도시가스 및 수도	33.12	기타서비스	12.76
수산물	23.96	수산물	11.22
∴	∴	∴	∴
합계	11,550.46	합계	5,489.32

주) 이는 기업연수원에 연간 3만명의 연수생이 방문한다고 가정한 경우의 지역경제파급효과로, 건설 효과 및 운영 효과는 포함되지 않음

■ 학교연수원 vs 기업연수원의 지역경제파급효과 비교

- 동일한 연수인원(연간 3만명 기준)을 수용할 수 있는 연수원을 건립한다고 가정하였을 때의 학교연수원 및 기업연수원 유치에 따른 지역경제파급효과를 분석함
 - 각 연수원의 건설 효과 및 운영 효과는 동일하다고 가정하였음
- 학교연수원 및 기업연수원 유치에 따른 지역경제파급효과를 비교한 결과는 다음과 같음
 - 분석 결과, 생산 유발 효과는 학교연수원 연 5,821.90백만원, 기업연수원 연 11,550.46백만원으로, 기업연수원이 학교연수원에 비해 약 연 5,728.56백만원이 높게 분석됨
 - 부가가치 유발 효과는 학교연수원 연 3,108.34백만원, 기업연수원 연 5,489.32백만원으로, 기업연수원이 학교연수원에 비해 약 연 2,380.98백만원이 높게 분석됨

<표 4-27> 학교연수원 vs 기업연수원의 지역경제파급효과 분석 결과

(단위: 백만원/연)

구분	학교연수원(A)	기업연수원(B)	차이(C=A-B)
생산 유발 효과	5,821.90	11,550.46	-5,728.56
부가가치 유발 효과	3,108.34	5,489.32	-2,380.98

주) 각 연수원에 연간 3만명의 연수생이 방문한다고 가정한 경우의 지역경제파급효과로, 건설 효과 및 운영 효과는 포함되지 않음

- 즉 동일한 규모의 연수생이 방문할 경우 학교연수원보다는 기업연수원이 지역경제파급효과가 더 큰 것으로 분석됨

- 따라서 향후 제주지역 연수원 유치 방향은 학교연수원보다는 기업 연수원 유치에 우선순위를 두는 것이 필요한 것으로 판단됨
- 여기서 유의할 것은 각 연수원의 유치 여부 판단 시에는 향후 실제 유치 의사가 있는 연수원의 연간 연수 방문일수, 체류기간 등에 대한 자료를 토대로 보다 정교한 분석을 실시할 필요가 있다는 것임

□ 교육형 연수원 vs 휴양형 연수원

- 연수원은 운영형태에 따라 교육형 연수원과 휴양형 연수원으로 구분할 수 있음
- 제주지역 내 유치 및 유치 예정인 연수원 중 교육형 연수원은 없으나 제주투자진흥지구 지정 대상 업종으로 교육원을 포함하고 있음
- 제주지역 내 유치 및 유치 예정인 연수원 중 휴양형 연수원은 새마을금고 제주연수원, 농협중앙회 연수원, BR 뇌교육 연수원 등이 있음
- 여기에서는 동일한 연수인원을 수용할 수 있는 연수원을 유치한다고 가정할 경우 지역경제 기여도가 높은 연수원 유형(교육형 vs 휴양형)을 분석하고자 함
- 각 연수원 유형에 따른 지역경제파급효과의 유형을 제시하면 다음과 같음
- 동일한 연수인원(3만명)을 수용하는 연수원을 건설하는 것으로 가정하는 바, 이에 따라 건설 효과와 기관 운영 효과는 동일하다고 할 수 있음

- 따라서 교육형 연수원의 경제적 효과는 교육과정 운영 효과와 교육연수프로그램 참여에 따른 연수생 방문 효과라고 할 수 있음
- 휴양형 연수원의 경제적 효과는 교육연수프로그램 및 교육+관광형·관광형 연수프로그램 참여에 따른 연수생 방문 효과라고 할 수 있음
 - 휴양형 연수원의 연수생 방문 효과에는 주최기관의 소비지출에 의한 효과가 포함됨
- 연수원 유형별 지역경제파급효과는 앞서 실시한 분석과정과 유사하게 「연수원 유형별 1인 1일 기준 평균 소비지출액 및 연간 연수 방문일수 분석 → 총 소비지출 규모 분석 → 지역경제파급효과 분석 → 연수원 유형별 경제적 효과의 비교」의 분석 과정을 거침

■ 연수원별 방문 연수생 소비지출액 및 연간 연수 방문일수 분석

- 교육형 및 휴양형 연수원 방문 연수생의 1인 1일 평균 소비지출액과 체류일수를 반영한 연간 연수 방문일수(명·일 기준)를 분석한 결과는 다음과 같음
 - 분석에 이용되는 각 자료는 유형별 연수원 관계자 면담 조사, 연수원에서 실제 개최되는 연수프로그램 현황, 연수생 소비지출액 조사 결과를 토대로 도출함
 - 교육형 연수원 방문 연수생은 식비 5,161원, 쇼핑비 19,018원(1회 기준), 관광활동비 2,095원, 기타활동비 1,679원을 지출하는 것으로 분석됨(1인 1일 평균 기준)
 - 교육형 연수원의 교육과정 운영비는 1인 1일 평균 기준 65,319원을 지출하는 것으로 분석됨

- 휴양형 연수원 방문 연수생은 식비 979원, 교통비 635원, 쇼핑비 96,627원(1회 기준), 관광활동비 1,541원, 기타활동비 9,911원을 지출하는 것으로 분석됨(1인 1일 평균 기준)
 - 휴양형 연수원에서 연수프로그램을 개최하는 주최기관은 식비 33,897원, 교통비 13,476원, 관광활동비 10,176원, 기타활동비 4,744원을 지출하는 것으로 분석됨(1인 1일 평균 기준)
- 각 연수원별 연수생의 체류일수를 적용한 연간 연수 방문일수는 교육형 연수원은 연 90,480명·일, 휴양형 연수원은 연 90,000명·일로 분석됨
 - 동일한 연수인원(3만명)이 방문하는 것으로 가정하였으나, 체류일수를 적용한 결과, 교육형 연수원이 약 연 480명·일 많은 것으로 분석됨
 - 1인 평균 체류일수는 교육형 연수원 3.02일, 휴양형 연수원 3.00일로 분석됨

<표 4-28> 교육형 및 휴양형 연수원의 연간 연수 방문일수 및 소비지출액
(단위: 원)

구분	교육형 연수원		휴양형 연수원	
	연수생	교육과정 운영비	연수생	주최기관
숙박비	0	65,319	0	0
식비	5,161		979	33,897
교통비	0		635	13,476
렌트카비	0		0	0
쇼핑비	19,018		96,627	0
관광활동비	2,095		1,541	10,176
기타활동비	1,679		9,911	4,744
연간 연수 방문일수(명·일)	90,480		90,000	
1인 평균 체류일수	3.02		3.00	

주) 쇼핑비는 체류기간 전체의 소비지출 비용임

■ 연수원별 총 소비지출규모 분석

- 교육형 연수원은 총 교육과정 운영비 및 방문 연수생의 총 소비지출액 규모를, 휴양형 연수원은 방문 연수생의 총 소비지출액 규모를 분석함
 - 이는 앞서 산출한 1인 1일 기준 소비지출액과 연간 연수 방문일수(명·일)를 토대로 분석함¹²⁾
- 연수원별 총 소비지출규모를 분석한 결과는 다음과 같음

12) 숙박비는 체류기간 중 숙박일수를 기준으로, 쇼핑비는 체류기간 전체를 기준으로, 기타 경비는 체류일수를 기준으로 산출함
예를 들어, 체류기간이 2박 3일인 경우, 숙박비는 2일 기준, 쇼핑비는 1회, 기타경비는 3일 기준으로 산출함

- 교육형 연수원의 교육과정 운영 규모는 연 1,959.57백만원, 방문 연수생의 총 소비지출 규모는 연 1,378.94백만원으로 분석됨
- 휴양형 연수원 방문 연수생 및 주최기관의 총 소비지출 규모는 연 9,681.13백만원으로 분석됨
 - 휴양형 연수원 방문 연수생의 소비지출 규모는 연 4,074.70백만원, 주최기관의 소비지출 규모는 연 5,606.43백만원으로 분석됨

<표 4-29> 교육형 및 휴양형 연수원의 총 지출규모

(단위: 백만원/연)

구분	교육형 연수원		휴양형 연수원	
	연수생	교육과정 운영비	연수생	주최기관
총 지출액	1,378.94	1,959.57	4,074.70	5,606.43
숙박비	0.00	-	0.00	0.00
식비	466.94	-	88.10	3,050.74
교통비	0.00	-	57.14	1,212.87
렌트카비	0.00	-	0.00	0.00
쇼핑비	570.54	-	2,898.81	0.00
관광활동비	189.58	-	138.69	915.84
기타활동비	151.88	-	891.96	426.98
합계		3,338.51		9,681.13

주 1) 숙박비는 체류기간 중 숙박일수 기준 소비지출 비용임

주 2) 쇼핑비는 체류기간 전체의 소비지출 비용임

■ 지역경제파급효과 분석 결과

- 우선 교육형 연수원 유치에 따른 지역경제파급효과를 분석한 결과는 다음과 같음

- 분석된 교육과정 운영 규모를 식(3)~식(4)에, 총 소비지출 규모를 식(9)~식(10)에 적용하여 분석함
- 교육형 연수원의 교육과정 운영에 따른 생산 유발 효과는 연 2,674.57백만원, 부가가치 유발 효과는 연 885.92백만원으로 분석됨
- 생산 유발 효과 및 부가가치 유발 효과가 높게 나타난 상위 20개 산업을 제시하면 다음과 같음
 - 생산 유발 효과가 큰 산업 부문은 기타 산업(사무용품 등), 금융 및 보험업, 음식점 및 숙박업, 전력업, 부동산업 등으로 나타났음
 - 부가가치 유발 효과가 큰 산업 부문은 금융 및 보험업, 부동산업, 음식점 및 숙박업, 전력업, 통신업 등으로 나타났음

<표 4-30> 교육형 연수원 유치에 따른 산업별 교육과정 운영 효과

(단위: 백만원/연)

산업부문	생산 유발 효과	산업부문	부가가치 유발 효과
기타	1,037.16	금융 및 보험	141.55
금융 및 보험	239.93	부동산	131.59
음식점 및 숙박	228.89	음식점 및 숙박	105.92
전력	201.38	전력	96.26
부동산	172.53	통신	62.34
통신	129.61	기타 사업 서비스	53.76
기타 사업 서비스	79.50	도소매	36.80
건축건설	71.14	건축건설	32.94
도소매	60.46	위생서비스	26.10
위생서비스	49.72	사업관련 전문 서비스	24.38
사업관련 전문 서비스	47.92	육상운송	22.42
육상운송	42.84	도시가스및수도	21.52
인쇄 및 복제	37.48	인쇄 및 복제	17.40
도시가스 및 수도	35.22	농산물	16.06
방송	31.38	사회단체	15.27
사회단체	29.78	방송	14.69
출판 및 문화서비스	28.42	출판 및 문화서비스	14.58
기타서비스	25.53	오락서비스	12.57
농산물	25.17	음료품	11.45
육류 및 낙농품	23.49	공공행정 및 국방	7.50
∴	∴	∴	∴
합계	2,674.57	합계	885.92

주) 이는 교육형 연수원에 연간 3만명의 연수생이 방문한다고 가정한 경우의 교육과정 운영 효과를 분석한 결과임

- 교육형 연수원의 연수생 방문에 따른 생산 유발 효과는 연 1,728.59백만원, 부가가치 유발 효과는 연 867.10백만원으로 분석됨
- 생산 유발 효과 및 부가가치 유발 효과가 높게 나타난 상위 20개 산업을 제시하면 다음과 같음
 - 생산 유발 효과가 큰 산업 부문은 도소매업, 음식점 및 숙박업, 오락서비스업, 기타서비스업, 부동산업 등으로 나타났음
 - 부가가치 유발 효과가 큰 산업 부문은 도소매업, 음식점 및 숙박업, 오락서비스업, 부동산업, 기타 산업 등으로 나타났음

<표 4-31> 교육형 연수원 유치에 따른 산업별 연수생 방문 효과

(단위: 백만원/연)

산업부문	생산 유발 효과	산업부문	부가가치 유발 효과
도소매	585.35	도소매	354.12
음식점 및 숙박	476.71	음식점 및 숙박	221.35
오락서비스	191.54	오락서비스	124.13
기타서비스	154.02	부동산	37.47
부동산	76.15	기타	23.71
기타	43.90	통신	23.58
통신	40.60	금융 및 보험	10.39
금융 및 보험	20.32	전력	8.61
전력	16.76	육상 운송	8.42
육류 및 낙농품	15.61	기타 사업서비스	7.70
육상운송	14.64	육류 및 낙농품	7.36
기타 사업 서비스	13.60	사업관련 전문서비스	5.95
농산물	11.79	농산물	5.55
사업관련 전문 서비스	10.49	축산물	4.05
축산물	8.59	음료품	3.91
음료품	8.30	건축건설	3.36
건축건설	6.69	위생서비스	2.37
위생서비스	5.49	도시가스 및 수도	2.07
도시가스 및 수도	4.89	방송	1.91
수산물	3.57	수산물	1.69
∴	∴	∴	∴
합계	1,728.59	합계	867.10

주) 이는 교육형 연수원에 연간 3만명의 연수생이 방문한다고 가정한 경우의 연수생 방문 효과를 분석한 결과임

- 휴양형 연수원 유치에 따른 지역경제파급효과 분석 결과를 제시하면 다음과 같음
 - 휴양형 연수원 방문 연수생 및 주최기관 소비지출 규모를 식(9)~식(10)에 적용하여 분석함
- 휴양형 연수원의 생산 유발 효과는 연 11,888.70백만원, 부가가치 유발 효과는 연 5,647.69백만원으로 분석됨
 - 생산 유발 효과 및 부가가치 유발 효과가 높게 나타난 상위 20개 산업을 제시하면 다음과 같음
 - 생산 유발 효과가 큰 산업 부문은 음식점 및 숙박업, 도소매업, 육상운송업, 기타서비스업, 오락서비스업 등으로 나타났음
 - 부가가치 유발 효과가 큰 산업 부문은 도소매업, 음식점 및 숙박업, 육상운송업, 오락서비스업, 부동산업 등으로 나타났음

<표 4-32> 휴양형 연수원 유치에 따른 산업별 지역경제파급효과

(단위: 백만원/연)

산업부문	생산 유발 효과	산업부문	부가가치 유발 효과
음식점 및 숙박	3,200.35	도소매	1,811.36
도소매	3,004.34	음식점 및 숙박	1,483.72
육상운송	1,352.89	육상운송	711.18
기타서비스	1,346.54	오락서비스	690.66
오락서비스	1,066.04	부동산	211.96
부동산	470.91	기타	140.37
기타	276.01	통신	125.46
통신	221.64	금융 및 보험	67.60
금융 및 보험	139.51	전력	49.06
육류 및 낙농품	104.16	육류 및 낙농품	48.82
전력	101.33	기타 사업 서비스	45.19
기타 사업 서비스	83.79	농산물	36.75
농산물	78.77	사업관련 전문 서비스	34.17
사업관련 전문 서비스	62.19	축산물	26.84
축산물	57.31	음료품	25.91
음료품	55.42	건축건설	19.57
건축건설	41.57	위생서비스	17.05
위생서비스	40.86	도시가스 및 수도	13.20
도시가스 및 수도	33.46	기타서비스	12.90
수산물	23.82	수산물	11.16
∴	∴	∴	∴
합계	11,888.70	합계	5,647.69

주) 이는 휴양형 연수원에 연간 3만명의 연수생이 방문한다고 가정한 경우의 지역경제파급효과로, 건설 효과 및 운영 효과는 포함되지 않음

■ 교육형 연수원 vs 휴양형 연수원의 지역경제파급효과 비교

- 동일한 연수인원(연간 3만명 기준)을 수용할 수 있는 연수원을 건립한다고 가정하였을 때의 교육형 연수원 및 휴양형 연수원 유치에 따른 지역경제파급효과를 분석함
 - 교육형 연수원의 경우 교육과정 운영 효과와 연수생 방문 효과가 발생하며, 휴양형 연수원의 경우 연수생 방문 효과가 발생함
 - 각 연수원의 건설 효과 및 기관 운영 효과는 동일하다고 가정하였음
- 교육형 연수원 및 휴양형 연수원 유치에 따른 지역경제파급효과를 비교한 결과는 다음과 같음
 - 분석 결과, 생산 유발 효과는 교육형 연수원 연 4,403.16백만원, 휴양형 연수원 연 11,888.70백만원으로, 휴양형 연수원이 교육형 연수원에 비해 약 연 7,485.54백만원이 높게 분석됨
 - 부가가치 유발 효과는 교육형 연수원 연 1,753.02백만원, 휴양형 연수원 연 5,647.69백만원으로, 휴양형 연수원이 교육형 연수원에 비해 약 연 3,894.67백만원이 높게 분석됨
 - 교육형 연수원의 지역경제파급효과는 교육과정 운영 효과와 연수생 방문 효과를 합산한 결과임

<표 4-33> 교육형 vs 휴양형 연수원의 지역경제파급효과 분석 결과

(단위: 백만원/연)

구분	교육형 연수원(A)	휴양형 연수원(B)	차이(C=A-B)
생산 유발 효과	4,403.16	11,888.70	-7,485.54
부가가치 유발 효과	1,753.02	5,647.69	-3,894.67

주) 각 연수원에 연간 3만명의 연수생이 방문한다고 가정한 경우의 지역경제파급효과로, 건설 효과 및 기관 운영 효과는 포함되지 않음

- 즉 동일한 규모의 연수생이 방문할 경우 교육형 연수원보다는 휴양형 연수원이 지역경제파급효과가 더 큰 것으로 분석됨
- 따라서 향후 제주지역 연수원 유치 방향은 교육형 연수원보다는 휴양형 연수원 유치에 우선순위를 두는 것이 필요한 것으로 판단됨
- 여기서 유의할 것은 각 연수원의 유치 여부 판단 시에는 향후 실제 유치 의사가 있는 연수원의 연수인원, 체류기간 등에 대한 자료를 토대로 보다 정교한 분석을 실시할 필요가 있다는 것임

3.2. 제주지역 유치 연수원의 지역경제파급효과 분석

- 여기에서는 제주지역 내 유치 및 유치 예정인 연수원 중 사례분석 대상을 선정하여 지역경제파급효과를 분석함
 - 사례분석 대상은 건설 효과, 운영 효과, 연수생 방문 효과의 분석에 필요한 분석자료의 수집 가능성을 감안하여 선정함
 - 사례분석 대상으로 선정된 연수원은 편의상 'A 연수원'으로 지칭함

□ A 연수원의 운영 개요

- 사례분석 대상으로 선정한 A 연수원은 휴양형 연수시설로, 유치에 따른 경제적 효과에는 건설 효과, 운영 효과(기관 운영 효과), 연수생 방문 효과 등이 있음
- 분석에 이용된 건설비, 운영비, 방문 연수생 규모 등을 구체적으로 제시하면 다음과 같음
 - A연수원의 건설비는 273억원, 운영비는 연간 7억원임
 - 건설비 및 운영비는 연수원 관계자 면담을 통해 산출함
 - A연수원의 연간 연수 방문일수는 연 90,000명·일이며, 교육연수프로그램 유형별 참가 비중은 교육연수프로그램 18.4%, 교육+관광형 연수프로그램 26.3%, 관광형 연수프로그램 55.3% 임
 - 교육연수프로그램 유형별 참가 비중 및 체류기간 등은 연수원 관계자 면담 및 실제 연수원 운영 현황 등을 토대로 산출함

- 교육연수프로그램 참가 이후 개별 관광활동 참가 연간 인원은 연 621명·일임

· 개별 관광 활동 참가 비중 및 체류기간 등은 연수생 대상 설문 조사 등을 토대로 산출함

<표 4-34> A 연수원의 경제적 효과 유형에 따른 분석자료 내역

구분	분석자료			
건설 효과	◦ 제주지역 내 건설비 투입액: 273억원			
운영 효과	◦ 제주지역 내 운영비 투입액: 7억원			
연수생 방문 효과	◦ 연간 연수 방문일수: 90,000명·일			
	◦ 참여 연수프로그램 유형 및 비중			
	구분	교육연수 프로그램	교육+관광형 연수프로그램	관광형 연수프로그램
	참여비중(%)	18.4%	26.3%	55.3%
	◦ 개별 관광활동 참가인원: 621명·일			

○ A 연수원 유치에 따른 지역경제과급효과를 분석한 결과는 다음과 같음

- 이는 앞서 제시한 바와 같이 건설 효과, 운영 효과, 연수생 방문 효과로 구분하여 제시함

□ 건설 효과

- A 연수원 건설을 위해 제주지역 내 투입된 건설비를 앞서 설정한 식(1)~식(2)에 적용하여 분석한 지역경제파급효과는 다음과 같음
 - 생산 유발 효과는 31,859.80백만원, 부가가치 유발 효과는 14,357.05백만원으로 분석됨
 - 생산 유발 효과 및 부가가치 유발 효과가 높게 나타난 상위 20개 산업을 제시하면 다음과 같음
 - 생산 유발 효과가 큰 산업 부문은 건설업, 비금속 광물제품업, 부동산 및 사업서비스업, 기타 산업, 금융 및 보험업 등으로 나타났음
 - 부가가치 유발 효과가 큰 산업 부문은 건설업, 부동산 및 사업서비스업, 비금속 광물제품업, 금융 및 보험업, 운수업 등으로 나타났음
- 여기서 유의할 것은 건설 효과는 건설비 투입에 따라 유발되는 일회성 효과를 의미한다는 것임

<표 4-35> 연수원 유치에 따른 산업별 건설 효과

(단위: 백만원)

산업부문	생산 유발 효과	산업부문	부가가치 유발 효과
건설	27,335.81	건설	12,398.43
비금속 광물제품	1,514.56	부동산 및 사업서비스	615.07
부동산 및 사업서비스	844.29	비금속 광물제품	405.81
기타	375.94	금융 및 보험	195.40
금융 및 보험	331.20	운수	143.59
운수	328.51	도소매	133.45
도소매	219.25	광산품	109.11
광산품	181.00	통신 및 방송	72.47
통신 및 방송	151.38	사회 및 기타서비스	70.77
사회 및 기타서비스	123.94	교육 및 보건	61.11
금속제품	88.63	음식점 및 숙박	39.49
교육 및 보건	87.94	전력, 가스 및 수도	32.75
음식점 및 숙박	85.35	농림수산물	27.26
전력, 가스 및 수도	64.56	금속제품	23.88
농림수산물	48.82	화학제품	7.45
화학제품	29.06	음식료품	5.36
음식료품	23.24	공공행정 및 국방	3.62
전기 및 전자기기	15.48	인쇄 및 복제	3.51
일반기계	10.18	전기 및 전자기기	2.57
목재 및 종이제품	7.73	일반기계	2.56
∴	∴	∴	∴
합계	31,859.80	합계	14,357.05

□ 운영 효과

- A 연수원 운영을 위해 제주지역 내 투입된 운영비를 앞서 설정한 식(6)~식(7)에 적용하여 분석한 지역경제파급효과는 다음과 같음
 - 생산 유발 효과는 연 955.41백만원, 부가가치 유발 효과는 연 316.47백만원으로 분석됨
 - 생산 유발 효과 및 부가가치 유발 효과가 높게 나타난 상위 20개 산업을 제시하면 다음과 같음
 - 생산 유발 효과가 큰 산업 부문은 기타 산업, 금융 및 보험업, 음식점 및 숙박업, 전력업, 부동산업 등으로 나타났음
 - 부가가치 유발 효과가 큰 산업 부문은 금융 및 보험업, 부동산업, 음식점 및 숙박업, 전력업, 통신업 등으로 나타났음

<표 4-36> 연수원 유치에 따른 산업별 운영 효과

(단위: 백만원/연)

산업부문	생산 유발 효과	산업부문	부가가치 유발 효과
기타	370.49	금융 및 보험	50.56
금융 및 보험	85.71	부동산	47.01
음식점 및 숙박	81.76	음식점 및 숙박	37.84
전력	71.94	전력	34.39
부동산	61.63	통신	22.27
통신	46.30	기타 사업 서비스	19.20
기타 사업 서비스	28.40	도소매	13.15
건축건설	25.41	건축건설	11.77
도소매	21.60	위생서비스	9.32
위생서비스	17.76	사업관련 전문 서비스	8.71
사업관련 전문 서비스	17.12	육상운송	8.01
육상운송	15.30	도시가스 및 수도	7.69
인쇄 및 복제	13.39	인쇄 및 복제	6.22
도시가스 및 수도	12.58	농산물	5.74
방송	11.21	사회단체	5.45
사회단체	10.64	방송	5.25
출판 및 문화서비스	10.15	출판 및 문화서비스	5.21
기타서비스	9.12	오락서비스	4.49
농산물	8.99	음료품	4.09
육류 및 낙농품	8.39	공공행정 및 국방	2.68
∴	∴	∴	∴
합계	955.41	합계	316.47

□ 연수생 방문 효과

- A 연수원의 연수생 방문 효과 분석에 필요한 연수생 및 주최기관의 소비지출액을 분석한 결과는 다음과 같음
 - 교육연수프로그램 및 개별 관광활동 참가 연수생의 총 소비지출 규모는 연간 약 연 4,240.55백만원으로 분석됨
 - 연수생의 총 소비지출 규모는 개별 교육연수프로그램(교육연수, 교육+관광형, 관광형 연수프로그램)과 개별 관광활동 참가시 지출한 경비를 포함한 수치임
 - 교육연수프로그램 주최기관의 총 소비지출규모는 연 4,610.65백만원으로 분석됨
 - 주최기관의 총 소비지출 규모는 교육+관광형 및 관광형 연수프로그램의 관광프로그램 수행에 필요한 경비를 포함한 수치임

<표 4-37> 연수생 및 주최기관 총 지출규모

(단위: 백만원/연)

구분	연수생 소비지출 규모	주최기관 지출 규모
총 지출액	4,240.55	4,610.65
숙박비	14.63	0.00
식비	144.34	2,508.40
교통비	82.38	997.51
렌트카비	25.88	0.00
쇼핑비	2,870.67	0.00
관광활동비	209.03	753.82
기타활동비	893.62	350.92

- A 연수원 방문 연수생 및 주최기관의 제주지역 내 소비지출 규모를 식(9)~식(10)에 적용하여 분석한 지역경제파급효과는 다음과 같음
 - 생산 유발 효과는 연 10,889.42백만원, 부가가치 유발 효과는 연 5,188.45백만원으로 분석됨
 - 생산 유발 효과 및 부가가치 유발 효과가 높게 나타난 상위 20개 산업을 제시하면 다음과 같음
 - 생산 유발 효과가 큰 산업 부문은 도소매업, 음식점 및 숙박업, 기타서비스업, 육상운송업, 오락서비스업 등으로 나타났음
 - 부가가치 유발 효과가 큰 산업 부문은 도소매업, 음식점 및 숙박업, 오락서비스업, 육상운송업, 부동산업 등으로 나타났음

<표 4-38> 연수원 유치에 따른 산업별 연수생 방문 효과

(단위: 백만원/연)

산업부문	생산 유발 효과	산업부문	부가가치 유발 효과
도소매	2,964.67	도소매	1,789.06
음식점 및 숙박	2,724.86	음식점 및 숙박	1,263.62
기타서비스	1,268.83	오락서비스	630.68
육상운송	1,159.17	육상운송	609.95
오락서비스	973.48	부동산	217.93
부동산	464.70	기타	131.77
기타	258.08	통신	121.76
통신	214.12	금융 및 보험	62.58
금융 및 보험	128.37	전력	46.03
전력	94.25	기타 사업 서비스	42.61
육류 및 낙농품	89.16	육류 및 낙농품	41.85
기타 사업 서비스	78.75	사업관련 전문 서비스	32.41
농산물	67.57	농산물	31.56
사업관련 전문 서비스	58.60	축산물	23.01
축산물	49.07	음료품	22.28
음료품	47.59	건축건설	18.92
건축건설	39.32	위생서비스	14.94
위생서비스	36.04	도시가스 및 수도	11.62
도시가스 및 수도	29.73	기타서비스	11.30
수산물	20.50	방송	10.25
∴	∴	∴	∴
합계	10,889.42	합계	5,188.45

□ 종합

- A 연수원 유치에 따른 지역경제파급효과를 종합하여 제시하면 다음과 같음
 - A 연수원 건설에 따른 생산 유발 효과는 31,859.80백만원, 부가가치 유발 효과는 14,357.05백만원으로 분석됨
 - A 연수원 운영에 따른 생산 유발 효과는 연 955.41백만원, 부가가치 유발 효과는 연 316.47백만원으로 분석됨
 - A 연수원 방문 연수생에 의한 생산 유발 효과는 연 10,889.42백만원, 부가가치 유발 효과는 연 5,188.45백만원으로 분석됨

<표 4-39> A 연수원 유치에 따른 지역경제파급효과 분석 결과(종합)

(단위: 백만원)

구분	생산 유발 효과	부가가치 유발 효과
건설 효과	31,859.80	14,357.05
운영 효과	연 955.41	연 316.47
연수생 방문 효과	연 10,889.42	연 5,188.45

- 여기서 유의할 것은 건설 효과는 일회성 효과인 반면, 운영 효과 및 연수생 방문 효과는 연간 발생한다는 것임
 - 여기서 운영 효과 및 연수생 방문 효과는 운영비 및 연수생 방문 규모의 변화에 따라 달라질 수 있음

V. 제주지역 연수원 유치 관련 정책 제언

- 본 장에서는 앞서 제시한 연수원 유치에 따른 지역경제과급효과 분석 결과를 토대로 제주지역 연수원 유치 정책에 있어서의 시사점을 제시하고자 함
- 연수원 유치시의 경제적 효과를 고려한 제주지역 연수원 유치 방향을 제시함
- 또한 유치된 연수원이 향후 제주지역에 건립될 경우 지역 내에 유발하는 경제적 효과를 극대화할 수 있는 방안을 제시함

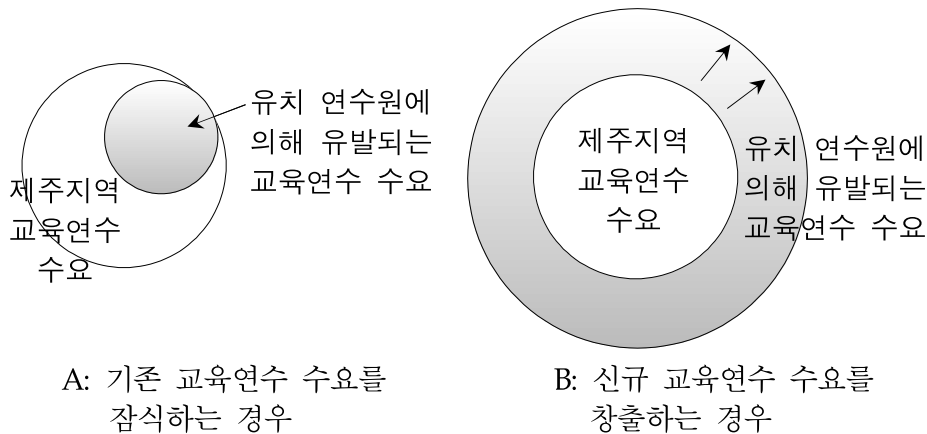
1. 연수원 유치 정책의 방향

- 연수원 유치의 궁극적인 목표는 ‘지역경제 성장 및 활성화’에 있는 바, 연수원 유치 정책은 이러한 목표를 효과적으로 달성할 수 있도록 수립·추진될 필요가 있음
- ‘지역경제 성장 및 활성화’ 라는 목표를 달성하기 위해서는 연수원 유치에 따른 효과를 구체적으로 살펴볼 필요가 있음
- 즉 연수원 유치는 연수시설 건설 및 운영비 투자와 연수원 방문 연수생 유입 등 지역경제에 정(+)의 영향 뿐만 아니라 토지 투입에 따른 사회적 비용 등의 부(-)의 영향도 발생시킴
- 따라서 연수원 유치 정책은 연수원 유치에 따른 정(+)의 효과, 즉 편익은 극대화하면서, 부(-)의 효과, 즉 비용은 최소화하는 방향으로 설정되어야 함

- 연수원 유치에 따른 편익에는 건설 효과, 운영 효과, 연수생 방문 효과, 토지 판매 수입, 고용 효과, 재정증대 효과 등이 있음
 - 건설 효과는 연수원 건설비용의 지역 내 지출에 따른 일시적인 지역경제파급효과를 의미함
 - 운영 효과는 연수원 기관 운영비 및 교육과정 운영비의 지역 내 지출에 따른 지역경제파급효과를 의미함
 - 연수생 방문 효과는 유치 연수원 방문 연수생 체류비 및 관광 활동비의 지역 내 지출에 따른 지역경제파급효과를 의미함
 - 토지 판매 수입은 연수원 건설 부지 판매에 따른 금전적 이득을 의미함
 - 고용 효과는 연수원 직원 지역 내 주민 고용시의 효과를, 재정증대 효과는 지방세 등의 재정수입 증가분을 의미함
- 연수원 유치에 따른 비용에는 유치 인센티브, 유사 업종 지역업체의 매출 감소, 토지 등이 있음
 - 유치 인센티브는 제주투자진흥지구 지정 연수원 대상 세금·부담금 면제 및 감면에 따른 비용을 의미함
 - 유사 업종 지역업체의 매출 감소는 유치 연수원이 지역 내 교육연수 수요를 흡수할 경우에 발생하는 비용을 의미함
 - 토지는 지역 내 토지가 연수원 건설에 투입됨으로써 다른 용도로의 이용 불가에 따른 기회비용을 의미함
- 이러한 맥락 하에서의 제주지역 연수원 유치 방향을 제시하면 다음과 같음

□ 교육연수 순수요 증가를 고려한 유치 정책 수립

- 연수원 유치 여부는 유치 대상 연수원이 유발하는 교육연수 수요의 성격을 고려하여 판단되어야 함
 - 이는 연수원 유치에 따라 발생한 교육연수 수요가 순수요 증가에 의한 것인가를 판단해야 한다는 것을 의미함
- 즉 유치 연수원의 교육연수 수요가 신규로 창출된 수요가 아닌 기존 제주지역 내 교육연수 수요를 흡수한 것이라면 이는 유사 업종 지역업체의 매출에 부정적인 영향을 미침
 - 유치 연수원이 기존 지역업체 이용 교육연수 수요를 흡수하여 운영된다면 이는 궁극적으로 지역소득을 잠식하는 결과를 초래함(그림 5-1의 A)
- 따라서 연수원의 유치 여부는 제주지역 내 교육연수 수요를 신규로 창출시킬 수 있는가를 판단하여 결정되어야 함
 - 즉 연수원 유치로 인해 제주지역 내 교육연수시장 규모가 확대될 수 있어야 함(그림 5-1의 B)



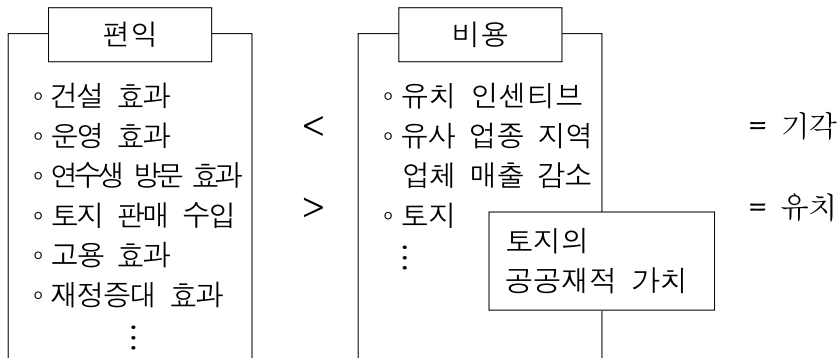
(그림 5-1) 유치 연수원에 의한 교육연수 수요의 창출 vs 잠식

□ 토지의 공공재적 가치 고려

- 연수원을 유치하는 경우 지역에서 연수원 부지를 제공하며, 이에 대한 반대급부로 지역에서는 토지 판매 수입을 얻게 됨
 - 유치 연수원은 제주지역 내 토지를 구입하여 연수시설을 건설함
- 여기서 문제는 토지 판매 수입, 즉 토지의 가격이 토지의 가치를 전부 반영하지 못하는 데 있음
 - 시장에서 실제 거래되는 일반 토지의 경우에는 해당 토지에서 정상적으로 기대되는 지대(rent)를 토지의 사회적 비용으로 간주함
 - 그러나 일반적으로 토지의 시장 가격은 토지가 가지고 있는 공공재적 가치가 반영되지 않은 가격임
- 즉 시장 가격에는 토지의 공공재적 가치가 포함되어 있지 않는 바, 토지의 사회적 비용이 과소하게 추정될 우려가 있음
 - 토지의 공공재적 가치는 토지가 가지고 있는 경관, 산림, 휴양 등에 의한 가치를 의미함
 - 예를 들어 경관이 매우 수려한 지역에 연수원이 건설될 경우의 경관 훼손은 지역 관점에서 비용이라고 할 수 있음
- 따라서 연수원 건설에 투입되는 토지가 가지고 있는 공공재적 가치를 고려하여 연수원 유치에 따른 편익과 비용이 판단되어야 하며, 이 때 편익보다 비용이 크다면 연수원 유치 여부는 재고려되어야 함
 - 즉 연수원 유치에 따른 편익이 토지의 공공재적 가치를 고려할 경우의 비용보다 작다면 해당 연수원 유치는 부적합하다고 할 수 있음

- 그러나 일반적으로 토지의 공공재적 가치는 타당성 분석 과정에서는 제외되는 경우가 많은 바, 합리적인 연수원 유치 여부는 이를 포함하여 판단하여야 함

· 이를 그림으로 도식화하여 나타내면 다음과 같음



(그림 5-2) 토지의 공공재적 가치를 고려한 연수원의 유치 여부 결정 과정

□ 경제적 효과의 규모를 고려한 연수원 유치 정책 수립

- 지역경제 측면에서는 지역경제파급효과가 보다 큰 연수원을 유치하는 것이 바람직하다고 할 수 있음
- 같은 규모의 연수원이라 하더라도 연수원 유형 등에 따라 지역경제파급효과의 규모는 상이함
 - 지역경제파급효과 분석 결과, 학교연수원보다는 기업연수원의 경제적 효과(연수생 방문 효과 기준)가 큰 것으로 나타남
 - 교육형 연수원보다는 휴양형 연수원의 경제적 효과(교육과정 운영 효과·연수생 방문 효과 기준)가 큰 것으로 나타남
- 따라서 연수원 유치시 발생하는 경제적 효과의 규모를 감안한 연수원 유치 정책을 수립·추진하여야 함

- 경제적 효과의 규모가 큰 연수원을 효과적으로 유치하기 위해서는 인센티브 차등 지원 방안 등이 수립될 필요가 있음
- 이러한 경제적 효과의 규모를 고려한 연수원 유치 우선순위 등을 설정하여 정책적 노력을 기울여야 함
- 또한 유치 대상 연수원의 연간 연수 방문일수를 고려한 연수원 유치 정책이 수립될 필요가 있음
 - 연수원 유치에 따른 효과 중 연수생 방문 효과는 연수원 운영에 따라 지속적으로 발생하는 효과로, 지역경제 활성화 측면에서 중요한 효과 중의 하나라고 할 수 있음
 - 여기서 연간 연수 방문일수는 연수인원에 체류일수를 곱한 수치로 연수생 수요의 크기까지 고려한 척도임
 - 즉 측정단위가 '명·일'을 기준으로 산출된 연수규모가 큰 연수원 유치에 우선순위를 두어야 함
 - 예를 들어 A 연수원은 1박 2일 연수프로그램에 30,000명이 방문하고, B 연수원은 3박 4일 연수프로그램에 20,000명이 방문한다면 A 연수원의 연수 방문일수는 60,000명·일, B 연수원의 연수 방문일수는 80,000명·일임
 - 따라서 B 연수원이 A 연수원에 비해 방문인원은 적지만 연수 방문일수는 많기 때문에 지역경제 측면에서 볼 때 B 연수원의 유치가 바람직함

2. 유치 연수원의 경제적 효과 극대화 방안

- 연수원 유치에 따른 정(+)의 영향을 극대화하기 위해서는 연수원 유치로 유발되는 지역경제파급효과의 규모를 최대화할 수 있는 방안이 모색될 필요가 있음
 - 연수원 유치로 유발되는 지역경제파급효과에는 건설 효과, 운영 효과, 연수생 방문 효과가 있음
 - 즉 건설 효과를 극대화하기 위해서는 제주지역 내 건설업체가 연수원 건설 공사에 참여할 수 있어야 함
 - 운영 효과를 극대화하기 위해서는 연수원이 제주지역 내 생산품을 적극적으로 이용할 수 있도록 유도하여야 함
 - 연수생 방문 효과를 극대화하기 위해서는 연수생 및 주최기관의 소비지출 규모가 증가할 수 있도록 유도하여야 하며, 특히 연수생이 교육연수프로그램 참가 후 개별 관광활동에 참여할 수 있도록 유도하는 방안이 마련될 필요가 있음

□ 제주지역 건설업체의 연수원 건설 공사 참여 유도

- 유치 연수원이 외지 건설업체를 이용하여 연수원 건설 공사를 시행한다면 제주지역 내 유발되는 건설 효과는 미비할 것임
- 따라서 연수원 유치에 따른 건설 효과를 극대화하기 위해서는 연수원 건설공사를 제주지역 건설업체가 수행할 수 있어야 함
- 그러나 유치 연수원은 국가계약법 및 기업 규정 등에 의거하여 공개입찰제도를 통해 건설업체를 선정하고 있는 바, 제주지역 건설업체의 공사 참여는 한계가 있을 것으로 판단됨

- 특히 국가기관 등의 공공기관 연수원의 경우에도 건설공사 규모가 일정 수준 이상일 경우 지역의무공동도급계약제도¹³⁾가 적용되지 않는 바, 지역 건설업체의 공사 참여에 한계가 있을 것으로 예상됨
 - 지역의무공동도급제도가 적용되는 공사는 발주기관이 국가기관의 경우에는 추정가격 76억원 미만, 광역자치단체 및 정부투자기관인 경우에는 추정가격 229억원 미만 공사로 한정되어 있음
 - 따라서 사업비 규모가 큰 연수원 건설 사업에는 지역의무공동도급계약제도가 적용되지 않아 제주지역 외 대형건설업체가 독점할 가능성이 높음
 - 실례로 현재 유치 연수원 중 공공기관 연수원인 KAIST 연수원 및 한국방송통신대학교 연수원의 경우에도 건설업체를 공개입찰로 선정할 것으로 조사되어 제주지역 내 건설업체 참여는 불확실한 상황임
- 이에 우선적으로 공공기관 연수원들이 제주투자진흥지구 지정 또는 관련 MOU 체결시 제주지역 내 건설업체의 공사 수주 기회를 보장할 수 있도록 관련 제도를 마련할 필요가 있음

□ 제주지역 내 생산 제품 활용 유도

- 연수원 운영에 따른 경제적 효과를 극대화하기 위해서는 연수원의 지역 생산품 이용을 촉진시킬 필요가 있음

13) 지역의무공동도급계약제도는 대규모 공사 수행기회가 부족한 지역중소건설업체의 기술수준 향상과 물량 확대를 위하여 국제입찰대상이 아닌 국내 입찰 공사는 반드시 공사현장을 관할하는 특별시, 광역시·도에 주된 영업소가 있는 자 중 1인 이상을 공동수급체 구성원으로 참여하게 하는 제도를 말함

- 유치 및 유치 예정 연수원 관계자 면담 결과 연수원의 연간 운영 경비는 약 2억원~20억원 수준으로 조사됨
- 이러한 연수원 운영경비가 제주지역 내에 투입될 경우, 이로 인한 지역경제파급효과는 상당할 것으로 판단됨
- 따라서 연수원 유치시 연수원 건립 주변지역과의 MOU 체결 등을 통해 지역 내 생산품 이용을 촉진할 수 있는 방안 등을 마련할 필요가 있음
- 연수원은 대체로 자체 식당 등을 운영하고 있는 바, 여기서 사용하는 식재료 등을 제주지역 내 생산 농수산물을 이용할 수 있도록 유도함

□ 연수생의 개별 관광활동 참여 유도

- 연수생 방문에 따른 경제적 효과는 연수생의 체류기간 및 소비지출 규모와 밀접한 연관이 있는 바, 이를 증가시키는 방안을 마련할 필요가 있음
- 일반적으로 주최기관이 시행하는 교육연수프로그램은 일정이 전체 연수생을 대상으로 획일적으로 적용되는 바, 연수생의 체류기간 및 소비지출 확대를 위해서는 연수생의 개별 관광 활동을 유도하는 방안이 마련되어야 함
- 조사 결과, 현재 연수원 방문 연수생의 개별 관광 활동 참여 비중은 0.9% 수준에 불과함
- 개별 관광 활동 참여시의 연수생 소비지출액은 교육연수프로그램 참여시에 비해 많은 바, 지역경제 측면에서 이를 적극 유도할 필요가 있음

- 연수생의 개별 관광 활동 유도를 위해서는 연수생 대상 관광프로그램 개발, 인센티브 제공 방안 등을 마련할 필요가 있음
- 교육연수프로그램 참가 연수생의 유형에 따라 원하는 관광을 즐길 수 있도록 체류관광프로그램을 개발함
 - 교육형 연수원을 방문하는 연수생이 교육연수 참가 중 또는 교육연수 완료 이후 제주 관광에 참여할 수 있는 관광 프로그램을 개발함
 - 휴양형 연수원을 방문하는 연수생이 기존 관광형 연수프로그램과는 차별화된 관광프로그램을 이용할 수 있도록 관련 프로그램을 개발함
- 개별 관광 참여 연수생에게 제공할 수 있는 관광 관련 인센티브를 개발함
 - 연수생을 대상으로 한 관광지, 숙박시설 등에 대한 할인 혜택 제공 방안을 모색함
 - 특히 가족 동반시 할인 혜택의 차등 부여 방안 등을 수립하여 가족 관광을 유도하는 방안을 마련함

【참고문헌】

- 고태호(2010), 공공재의 가치: 공공재의 가치 측정과 비용편익 분석, 한국학술정보(주)
- 김홍배(2005), 도시 및 지역경제 분석론, 기문당
- 제주특별자치도(2009), 투자 유치 매뉴얼
- 통계청(2008), 한국표준산업분류
- 세계일보(2010. 7. 12), 국회의정연수원 부지 놓고 고성·제천 '기싸움'
- 충청일보(2010. 1. 18), 보은 병무청 연수원 유치 낙점

【부록 1】 제주지역 건립(예정) 연수원 대상 설문지

제주지역 건립(예정) 연수원 현황에 관한 설문조사

안녕하십니까?

본 설문은 제주지역 건설(예정) 연수원을 대상으로 실시되는 조사로, 연수원 건립 사업비 및 운영형태 등을 조사하고자 합니다. 귀하의 고견은 관련 정책 수립에 큰 도움이 될 것입니다. 본 설문에 대한 응답 내용은 통계법 제33조 및 제34조에 의거하여 비밀이 철저히 보장되오니, 번거롭더라도 성실한 답변을 부탁드립니다.

연구 책임: 제주발전연구원 고태호 책임연구원
(문의전화 ☎064-726-6211)

설문주관기관: 제주발전연구원 사회조사센터

□ 연수원 건설 관련 현황에 관한 사항입니다.

1. 귀사의 연수원 건립 규모 및 소요 예산(사업비)을 구체적으로 표기 해주십시오.

연수원명	연수원 규모	소요예산(사업비)
_____ 연수원	◦ 부지면적 _____ m ²	◦ 부지매입비 _____ 백만원
◦ 총 (예정) 사업기간 - 년 ~ 년 (년간)	◦ 건물연면적 _____ m ²	◦ 건설비 _____ 백만원

* 사업기간은 착공 이후의 소요 기간(예상기간)으로 작성하여 주십시오.

2. 귀사의 연수원 건설 또는 건설 예정시 제주지역 건설업체의 참여 비중을 구체적으로 표기해주십시오.

제주지역 건설업체 참여비중	① 제주지역 건설업체가 참여 하였다.(참여할 예정이다.)	② 제주지역 건설업체는 참여하지 않았다.(참여하지 않을 예정이다.)
	↓	
참여 비중	제주지역 건설업체가 참여한(할) 비중은 총 건설비용의 약 _____ % 수준이다.	

5. 귀사 연수원의 연간 연수인원 및 체류기간 등을 적어주십시오.

연수인원	체류기간 및 체류기간별 비중	교육원 이용 교육연수생 유형		
		보기	본(회원)사	일반 사업체
연간 약__만명	① 1박 2일 (약__%)	① 교육연수 참여	(약__%)	(약__%)
	② 2박 3일 (약__%)	② 관광형 연수 참여	(약__%)	(약__%)
	③ 3박 4일 (약__%)	③ 교육 후 개인 관광	(약__%)	(약__%)
	④ 5박 6일 이상 (약__%)	④ 개인 관광	(약__%)	(약__%)

* 건립예정인 연수원은 예상되는 인원, 체류기간, 교육연수생 유형 등을 작성하여 주십시오.

6. 연수원 운영에 소요되는 또는 소요될 운영경비를 구체적으로 표기 해주십시오.

일반운영비		교육과정 운영비	
총 운영경비	_____백만원	총 교육과정운영비	_____백만원
인건비	_____백만원	강사운영비	_____백만원
기타경비	_____백만원	기타경비	_____백만원

* 교육과정운영비는 자체 교육과정을 운영하고 있는(운영할) 연수원인 경우 작성하여 주십시오.

7. 귀 연수원의 연간 (예상) 매출액을 작성해주십시오.

(_____백만원)

【부록 2】 제주지역 연수원 이용 교육기관 대상 설문지

제주지역 연수원 이용 현황에 관한 설문조사 (교육기관용)

안녕하십니까?

본 설문은 제주지역 연수원 이용 교육기관을 대상으로 실시되는 조사로, 연수원에서 개최하는 교육프로그램의 운영형태 등을 조사하고자 합니다. 귀하의 고견은 관련 정책 수립에 큰 도움이 될 것입니다. 본 설문에 대한 응답 내용은 통계법 제33조 및 제34조에 의거하여 비밀이 철저히 보장되오니, 번거롭더라도 성실한 답변을 부탁드립니다.

연구 책임: 제주발전연구원 고태호 책임연구원
(문의전화 ☎064-726-6211)

설문주관기관: 제주발전연구원 사회조사센터

※ 응답자의 기본적인 인적 사항을 작성해주시시오.

소속기관: _____ 근무부서(직위): _____ 근무연수: _____ 년

본 연수원에서 현재 개최하고 있는 교육연수프로그램에 관한 내용입니다.

1. 현재 본 연수원에서 개최하고 있는 귀사의 교육연수프로그램의 유형을 표기해 주십시오.

- ① 교육프로그램(강사진 초빙 등 강의 형식 운영)
- ② 연수프로그램(단합대회, 결의대회, 선진지 견학 등)
- ③ 교육 및 연수프로그램(강의와 단합대회 등의 혼합)
- ④ 기타 (_____)

2. 현 교육연수프로그램의 개최 일정(관광 일정) 및 참가 인원을 표기 해주십시오.

○ 총 개최 일수 (_박_일)	○ 총 참가인원 (__명)
┌ 교육(연수) 일수 (_박_일)	┌ 교육연수프로그램 참가 연수생 수 (__명)
├ 관광 일수 (_박_일)	├ 교육연수프로그램 운영 담당자 수 (__명)
└ 기타 () (_박_일)	├ 교육연수프로그램 강사 수 (__명)
	└ 기타 () (__명)

* 교육연수프로그램에 관광 일정이 없는 기관의 경우 관광 일수는 작성하지 않으셔도 됩니다.

3. 현재 본 연수원에서 개최하고 있는 교육연수프로그램의 총 소요 경비를 표기해주십시오.

○ 총 소요경비 (__만원)	
┌ A. 연수원 지급 비용 (__만원)	
├ (숙박, 식비, 장소대여료 등)	
└ B. 관광프로그램 운영비용 (__만원)	⇨ 관광비용 지출처는 어디 입니까?
┌ 식비 (__만원)	① 자체적으로 해결
├ 교통비 (__만원)	② 제주도외 여행사 이용
├ 관광활동비 (__만원)	③ 제주도내 여행사 이용
└ 기타관광활동비 (__만원)	④ 기타()
└ C. 기타 경비 (연륙교통비 등) (__만원)	

* 교육연수프로그램에 관광 일정이 없는 기관의 경우 관광프로그램 운영비용은 작성하지 않으셔도 됩니다.

* 관광프로그램 운영비용을 여행사에 일괄 지출한 경우, 세부내역은 작성하지 않으셔도 됩니다.

□ 교육연수프로그램 개최지 선정에 관한 사항입니다.

4. 이번 교육연수프로그램 개최지로 제주를 선정할 때, 고려한 사항에 대한 우선순위를 작성해주시오.

교육연수프로그램 개최지로 제주 선정시의 고려사항	우선 순위	예시
① 교육연수생의 선호	()	(1)
② 교육연수프로그램 운영비용	()	(4)
③ 관광프로그램 운영에 적합한 환경(자연환경 및 관광자원 등)	()	(3)
④ 본 연수원 건립에 따른 연수원 시설 이용의 편리성	()	(2)
⑤ 기타 ()	()	()

5. 다음 중 귀사의 교육연수프로그램 개최지 선정 과정에 해당하는 것을 표기해주시오.

- ① 교육연수 계획 초기부터 '제주'를 개최지로 선정하였다.
- ② 교육연수 계획 초기에는 타 지역을 개최지로 선정하였다가 '제주'로 변경하였다.

6. 제주지역에서 교육연수프로그램을 개최하는데 있어 어려운 점 또는 개선이 필요한 사항에 대해서 자유롭게 기술하여 주십시오.

【부록 3】 제주지역 연수원 이용 방문객(교육연수생) 대상 설문지

제주지역 연수원 이용 현황에 관한 설문조사 (교육연수생용)

안녕하십니까?

본 설문은 제주지역 연수원 이용 방문객(교육연수생)을 대상으로 실시되는 조사로, 연수원 이용 목적 및 이용시의 소비지출액 등을 조사하고자 합니다. 귀하의 고견은 관련 정책 수립에 큰 도움이 될 것입니다. 본 설문에 대한 응답 내용은 통계법 제33조 및 제34조에 의거하여 비밀이 철저히 보장되오니, 번거롭더라도 성실한 답변을 부탁드립니다.

연구 책임: 제주발전연구원 고태호 책임연구원
(문의전화 ☎064-726-6211)

설문주관기관: 제주발전연구원 사회조사센터

연수원 이용 현황에 관한 사항입니다. 해당하는 항목에 표기를 해주십시오.

1. 귀하가 현재 이용하고 계신 연수원에 대해서 작성하여 주십시오.

연수원명	연수원 유형
_____ 연수원	① 본인이 소속된 기관의 연수원 ② 본인이 소속되지 않은 기관의 연수원

2. 귀하께서 본 연수원을 방문하신 목적과 일정을 구체적으로 작성하여 주십시오.

방문 목적	① 소속기관 주관 교육연수 프로그램 참여 ② 연수원 주관 교육연수 프로그램 참여 ③ 개인관광을 위한 숙박시설 투숙
..... ↓	
향후 일정	① 해당 교육연수프로그램 참가 후 바로 출도 예정 ② 해당 교육연수프로그램 참가 후 개인적으로 관광 참여 예정

3. 귀하의 방문목적별 숙박기간을 구체적으로 작성해 주십시오. 혹시 참여하시는 교육연수프로그램에 관광일정이 있으시다면 참가일수를 함께 표기해 주십시오.

- 총 숙박일수 (___박___일)
- 교육연수프로그램 참여일수 (___박___일) ⇨ 교육연수프로그램 중 관광참여일수 (___일)
- 개인 관광 참여일수 (___박___일)

*개인적인 관광 일정이 없는 분은 작성하지 않으셔도 됩니다.

□ 연수원 체류기간 중 지출하신 소비액과 관련한 내용입니다. 다음 내용을 잘 숙지하셔서 작성해주시기 바랍니다.

- 교육연수프로그램 참여를 위해 지출하신 참가비용 등은 제외합니다.
- 연수 및 관광일정 참여시 개인적으로 지출한 비용을 대상으로 합니다.
- 본인이 지출하신, 즉 1인당 지출 비용을 기준으로 작성을 부탁드립니다.

4. 교육연수기간의 체류비·관광활동비			5. (교육연수 이후) 개인관광 활동비		
* 교육연수기간 동안 지출한 체류비 및 관광 활동에 기 소비한 금액을 적어주십시오.			* 교육연수기간 이후 개인적으로 참여한(할) 관광 활동에 지출한(예정인) 금액을 적어 주십시오.		
구분	설명	지출액	구분	설명	지출액
총지출액	체류기간 내 지출한 총액	___ 원	총지출액	교육연수 참여 이후 개인관광에 지출한 총액	___ 원
숙박비	참가비용에 포함되지 않은 숙박비용	___ 원	숙박비	개인관광 활동에 지출한 숙박비용	___ 원
식비	참가비용에 포함되지 않은 식비(개인회식비 등)	___ 원	식비	개인관광활동에 지출한 식비	___ 원
교통비	참가비용에 포함되지 않은 택시비, 버스비 등	___ 원	교통비	개인관광활동에 지출한 택시비, 버스비 등	___ 원
렌트카비	참가비용에 포함되지 않은 렌트카 이용비용	___ 원	렌트카비	개인관광활동에 지출한 렌트카 이용비용	___ 원
쇼핑비	매점 이용, 토산품 및 선물구입비 등	___ 원	쇼핑비	매점 이용, 토산품 및 선물구입비 등	___ 원
관광 활동비	교육연수기간 내 관광 활동 중 지출한 비용 (승마, 골프 등)	___ 원	관광 활동비	개인관광활동에 지출한 비용 (관람료, 레저비 등)	___ 원
기타비용	위 항목에 속하지 않는 비용	___ 원	기타비용	위 항목에 속하지 않는 비용	___ 원

□ 귀하의 일반적인 특성에 관한 사항입니다. 해당하는 항목에 ✓ 표기를 해주십시오.

6. 귀하의 성별은?	① 남성 ② 여성													
7. 귀하의 연령은?	_____세													
8. 귀하의 거주지역은?	① 서울 ② 부산 ③ 대구 ④ 인천 ⑤ 광주 ⑥ 대전 ⑦ 울산 ⑧ 경기 ⑨ 강원 ⑩ 충북 ⑪ 충남 ⑫ 전북 ⑬ 전남 ⑭ 경북 ⑮ 경남 ⑯ 제주													
9. 귀하의 직업은?	① 자영업 ② 판매/서비스직 ③ 기능직 ④ 일반작업직 ⑤ 사무/기술직 ⑥ 경영/관리직 ⑦ 전문/자유직 ⑧ 농림어업 ⑨ 학생 ⑩ 전업주부 ⑪ 무직 ⑫ 기타													
10. 귀하의 학력은?	<table border="1"> <tr> <td>무학</td> <td>초등학교</td> <td>중학교</td> <td>고등학교</td> <td>대학교</td> <td>대학원</td> </tr> <tr> <td>0</td> <td>1 2 3 4 5 6</td> <td>7 8 9</td> <td>10 11 12</td> <td>13 14 15 16</td> <td>17 18 19 20</td> </tr> </table>		무학	초등학교	중학교	고등학교	대학교	대학원	0	1 2 3 4 5 6	7 8 9	10 11 12	13 14 15 16	17 18 19 20
무학	초등학교	중학교	고등학교	대학교	대학원									
0	1 2 3 4 5 6	7 8 9	10 11 12	13 14 15 16	17 18 19 20									
11. 귀하의 월평균 소득수준(세전 소득)은?	① 100만원 미만 ② 100만원 이상 200만원 미만 ③ 200만원 이상 300만원 미만 ④ 300만원 이상 400만원 미만 ⑤ 400만원 이상 500만원 미만 ⑥ 500만원 이상													

【부록 4】 농협안성교육원 교육담당자 대상 설문지

농협안성교육원 운영 현황에 관한 설문조사

안녕하십니까?

본 설문은 제주지역에 연수원 건설 예정인 기관에서 운영하고 있는 교육연수원을 대상으로 실시되는 조사로, 교육원 건립 사업비 및 운영 형태 등을 조사하고자 합니다. 귀하의 고견은 관련 정책 수립에 큰 도움이 될 것입니다. 본 설문에 대한 응답 내용은 통계법 제33조 및 제34조에 의거하여 비밀이 철저히 보장되오니, 번거롭더라도 성실한 답변을 부탁드립니다.

연구 책임: 제주발전연구원 고태호 책임연구원
(문의전화 ☎064-726-6211)

□ 교육원 건설 관련 현황에 관한 사항입니다.

1. 귀사의 교육원 건립 규모 및 소요 사업비를 구체적으로 표기해주시십시오.

연수원명	연수원 규모	소요예산(사업비)
_____연수원 ◦ 총 (예정) 사업기간 - 년 ~ 년 (년간)	◦ 부지면적 _____ m ² ◦ 건물연면적 _____ m ²	◦ 부지매입비 _____ 백만원 ◦ 건설비 _____ 백만원

* 사업기간은 착공 이후의 소요 기간(예상기간)으로 작성하여 주십시오.

2. 귀사의 교육원 건설시 지역 건설업체의 참여 비중을 구체적으로 표기해주시십시오.

지역 건설업체 참여비	① 지역 건설업체가 참여 하였다.	② 지역 건설업체는 참여하지 않았다.
	↓	
참여 비중	지역 건설업체가 참여한(할) 비중은 총 건설비용의 약 _____ % 수준이다.	

5. 귀사 교육원의 연간 연수인원 및 체류기간 등을 적어주십시오.

연수인원	체류기간 및 체류기간별 비중	교육원 이용 교육연수생 유형		
		보기	본(회원) 사	일반 사업체
연간 약__만명	① 1박 2일 (약__%)	① 교육연수 참여	(약__%)	(약__%)
	② 2박 3일 (약__%)	② 관광형 연수 참여	(약__%)	(약__%)
	③ 3박 4일 (약__%)	③ 교육 후 개인 관광	(약__%)	(약__%)
	④ 5박 6일 이상 (약__%)	④ 개인 관광	(약__%)	(약__%)

6. 교육원 운영에 소요되는 운영경비를 구체적으로 표기해주십시오.

일반운영비		교육과정 운영비	
총 운영경비	_____백만원	총 교육과정운영비	_____백만원
인건비	_____백만원	강사운영비	_____백만원
기타경비	_____백만원	기타경비	_____백만원

7. 귀 교육원의 연간 매출액을 작성해주십시오.

(_____백만원)

【부록 5】 농협안성교육원 이용 방문객(교육연수생) 대상 설문지

교육원 이용 현황에 관한 설문조사 (교육연수생 대상)

안녕하십니까?

본 설문은 제주지역 건설 예정인 연수원과 유사한 교육원의 교육연수생을 대상으로 실시되는 조사로, 교육원 이용 목적 및 이용시의 소비지출액 등을 조사하고자 합니다. 귀하의 고견은 관련 정책 수립에 큰 도움이 될 것입니다. 본 설문에 대한 응답 내용은 통계법 제33조 및 제34조에 의거하여 비밀이 철저히 보장되오니, 번거롭더라도 성실한 답변을 부탁드립니다.

연구 책임: 제주발전연구원 고태호 책임연구원
(문의전화 ☎064-726-6211)

교육원 이용 현황에 관한 사항입니다. 해당하는 항목에 표기를 해주십시오.

1. 귀하가 현재 이용하고 계신 교육원 유형과 방문목적은 무엇입니까?

교육원 유형	방문목적
① 본인이 소속된 기관의 교육원	① 소속기관 주관 교육연수프로그램 참여
② 본인이 소속되지 않은 기관의 교육원	② 교육원 주관 교육연수프로그램 참여
③ 기타(_____)	③ 기타(_____)

2. 귀하가 참여하고 계신 교육연수프로그램의 총 일정을 작성해주시십시오.
(_____ 박 _____ 일)

3. 교육연수프로그램에 참여하기 위하여 본 교육원의 숙박시설을 이용하고 계십니까? 이용하신다면 이용(숙박) 일수를 작성해주시십시오.

- ① 교육원의 숙박시설을 이용하고 있다. ⇨ 이용일수 (__ 박 __ 일)
- ② 교육원의 숙박시설을 이용하고 있지 않다.

4. 귀하가 참여하고 계신 교육연수프로그램의 참가비용 부담주체를 선택하시고 부담주체별 내역과 비용을 작성해주시요. (중복선택 가능)

구분	① 본인부담	② 소속기관 부담	③ 교육원 부담(무료)
내역			
금액	_____원	_____원	_____원

* 내역은 숙박비, 식비, 교통비 등을 의미하며 내역을 구체적으로 알지 못하시는 분은 작성하지 않으셔도 됩니다.

교육원 체류기간 중 지출하신 소비액과 관련한 내용입니다. 다음 내용을 잘 숙지하셔서 작성해주시기 바랍니다.

- 교육연수프로그램 참여를 위해 지출하신 참가비용 등은 제외합니다.
- 교육연수프로그램 참여시 개인적으로 지출한 비용을 대상으로 합니다.
- 본인이 지출하신, 즉 1인당 지출 비용을 기준으로 작성을 부탁드립니다.

5. 교육연수기간 동안 지출한 체류비용을 항목별로 작성해주시요.

구분	설명	지출액
총지출액	체류기간 내 지출한 총액	_____원
숙박비	참가비용에 포함되지 않은 숙박비용	_____원
식비	참가비용에 포함되지 않은 식비(개인회식비 등)	_____원
교통비	참가비용에 포함되지 않은 택시비, 버스비 등	_____원
렌트카비	참가비용에 포함되지 않은 렌트카 이용 비용	_____원
쇼핑비	매점 이용, 토산품 및 선물구입비 등	_____원
관광활동비	교육연수기간 내 관광활동 중 지출한 비용 (승마, 골프, 관람료 등)	_____원
기타비용	위 항목에 속하지 않는 비용	_____원

□ 귀하의 일반적인 특성에 관한 사항입니다. 해당하는 항목에 ✓ 표기를 해주십시오.

6. 귀하의 성별은?	① 남성 ② 여성													
7. 귀하의 연령은?	_____세													
8. 귀하의 거주지역은?	① 서울 ② 부산 ③ 대구 ④ 인천 ⑤ 광주 ⑥ 대전 ⑦ 울산 ⑧ 경기 ⑨ 강원 ⑩ 충북 ⑪ 충남 ⑫ 전북 ⑬ 전남 ⑭ 경북 ⑮ 경남 ⑯ 제주													
9. 귀하의 직업은?	① 자영업 ② 판매/서비스직 ③ 기능직 ④ 일반작업직 ⑤ 사무/기술직 ⑥ 경영/관리직 ⑦ 전문/자유직 ⑧ 농림어업 ⑨ 학생 ⑩ 전업주부 ⑪ 무직 ⑫ 기타													
10. 귀하의 학력은?	<table border="1" style="width: 100%; text-align: center;"> <tr> <td style="width: 10%;">무학</td> <td style="width: 15%;">초등학교</td> <td style="width: 15%;">중학교</td> <td style="width: 15%;">고등학교</td> <td style="width: 15%;">대학교</td> <td style="width: 15%;">대학원</td> </tr> <tr> <td>0</td> <td>1 2 3 4 5 6</td> <td>7 8 9</td> <td>10 11 12</td> <td>13 14 15 16</td> <td>17 18 19 20</td> </tr> </table>		무학	초등학교	중학교	고등학교	대학교	대학원	0	1 2 3 4 5 6	7 8 9	10 11 12	13 14 15 16	17 18 19 20
무학	초등학교	중학교	고등학교	대학교	대학원									
0	1 2 3 4 5 6	7 8 9	10 11 12	13 14 15 16	17 18 19 20									
11. 귀하의 월평균 소득수준(세전 소득)은?	① 100만원 미만 ② 100만원 이상 200만원 미만 ③ 200만원 이상 300만원 미만 ④ 300만원 이상 400만원 미만 ⑤ 400만원 이상 500만원 미만 ⑥ 500만원 이상													

연구진

연구책임	고태호	제주발전연구원 책임연구원
공동연구	임정현	제주발전연구원 초빙연구원
연구보조	김세일	제주발전연구원 연구보조원

기본연구 2011-2

제주특별자치도 연수원 유치에 따른 지역경제파급효과 분석

발행인 || 양영오

발행일 || 2011년 6월

발행처 || 제주발전연구원

690-029 제주도 청사로1길 18-4번지

전화: (064) 726-0500 팩스: (064) 751-2168

홈페이지: www.jdi.re.kr

인쇄처 || 일신옵셋인쇄사

ISBN : 978-89-6010-190-6-93320

- 이 보고서의 내용은 연구진의 견해로서, 제주특별자치도의 정책적 입장과는 다를 수 있습니다. 또한 이 보고서는 출처를 밝히는 한 자유로이 인용할 수 있으나 무단전재나 복제는 금합니다.