

정책연구 2010-10

자원봉사활동의 경제적 가치와
활성화 방안 연구

2010.11

제주발전연구원

발간사

자원봉사가 우리나라에 들어온지 그리 오랜 역사를 가지고 있지 않지만, 민간활동이 확대되면서 자원봉사는 빠르게 확대되고 있는 실정입니다. 사실 자원봉사가 알려지기 시작한 것은 '86 아시안 게임'과 '88 올림픽'을 기점으로 공식화 되었는데, 개인이나 민간수준에서 공식적으로 자원봉사가 인정받기 시작하였다고 해도 과언이 아닙니다.

사회환경이 빠르게 변하면서 해결할 수 없는 다양한 사회문제를 정책과 제도 중심의 접근에서 벗어나 제3섹터의 자원봉사를 통해 보완하는 노력이 이루어지고 있지만 여전히 문제를 안고 있습니다. 자원봉사의 접근 방식이 과거 개인 중심에서 최근 추세는 가족·단체 중심으로 조직적이고 체계적으로 변모하고 있는 것 역시 간과해서는 안 될 사안이라고 생각됩니다.

2007년 9월 제주는 물폭탄이라고 해도 과언이 아닌 “태풍 나리”의 피해를 복구하기 위해 연인원 15만7천명이 자원봉사 활동을 펼쳤습니다. 민간 자원봉사뿐만 아니라 사상 처음으로 다른 지방의 국군 병력과 장비가 투입되어 민·관·군이 응급 복구를 위한 다양한 활동을 한 것으로 평가되고 있습니다. 같은 해 12월 7일 태안 기름 유출 사건이 발생하면서 20일 만에 60만 명 이상이 자원봉사에 참여하면서 자원봉사 활동의 위력이 다시금 부상되었습니다.

본 연구는 이러한 자원봉사활동을 경제적으로 재조명하고자 합니다. 시민의 참여가 지역 주민의 복지는 물론 지자체와 국가의 책무까지 영역을 확대하는 중요한 계기라는 점에서 본 연구가 제주 자원봉사활동의 가치를 재조명하고 체계화할 수 있는 디딤돌이 되기를 희망합니다.

2010. 11.

제주발전연구원

원장 양 영 오

연구요약

I. 서론

1. 연구 목적

- 자원봉사는 자기 스스로 원하는 “自願”과 남을 위하여 일하는 “奉仕”의 합성어임
- 자원봉사 활동이 꾸준히 증가하고 있는 것을 감안할 자원봉사활동의 가치 평가는 매우 중요함
- 이에 자원봉사활동의 확대를 위하여 경제활동으로써 자원봉사 가치 평가를 연구하게 되었음

2. 연구의 구성 및 연구 방법

- 연구 구성
 - 첫째, 문헌 연구를 통해 기존 자원봉사 관련 연구 현황을 분석함
 - 둘째, 자원봉사센터 운영에 따른 통계 자료를 통해 자원봉사 실태를 파악함
- 연구 방법
 - 관련 법령
 - 문헌연구
 - 통계조사

3. 연구의 기대효과

- 연구의 기대효과는 무급자원봉사를 경제적 가치를 부여함으로써 자원봉사의 활성화를 기대할 수 있는 계기를 마련함
- 개별적으로 이루어지고 있는 자원봉사를 조직적인 체계성을 모색함으로써 자원봉사활동의 거버넌스를 구축할 수 있음

4. 연구의 한계

- 개별 자원활동 참여자에 대한 동기 및 가치관 조사를 실시하지 않음에 따라 변인으로 활용하지 못하였음
- 자원봉사자의 활동 및 영역에 대한 욕구 조사 등을 실시하지 않음에 따라 향후 지속적인 자원봉사를 위한 수요처 발굴에는 한계가 있음

II. 이론적 배경

1. 자원봉사의 정의

- 전통적인 자원봉사는 향약, 두레, 품앗이 등이 있으며, 산업화가 빠르게 진행되면서 공동체 가치관이 매우 약화되었음
- 현대적인 자원봉사는 '88년 아시안게임과 '88년 서울올림픽을 계기로 다시 새롭게 시작되었으며, 공식적인 자원봉사활동을 통해 자원봉사가 생활의 일부로 자리매김되기 시작하였음
- 1995년 교육개혁안이 발표되면서 학생 중심의 자원봉사가 빠르게 확산되었고, 현대사회에 있어 다양한 사회문제 특히 사회복지 관련 욕구가 증대되면서 더욱 증가하는 계기를 마련함

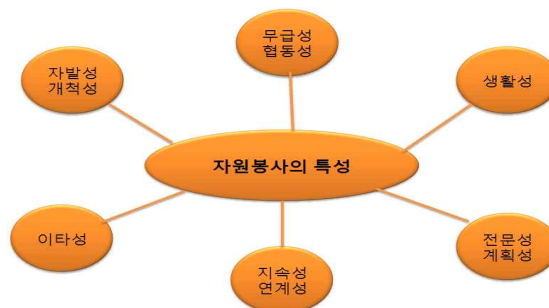
2. 자원봉사의 이념과 기본가치

- 자원봉사의 이념은 종교적인 측면, 박애정신, 상부상조, 시민참여, 자발적 참여주의에서 찾아볼 수 있음
- 자원봉사의 가치는 개인적인 측면, 사회적 측면, 기관 측면 등에서 찾을 수 있으며 자원봉사의 필요성 역시 개인, 가정, 사회, 종교, 사회복지 측면에서 찾아볼 수 있음

3. 자원봉사의 특성

- 자원봉사의 특성은 자발성, 무급성, 개척성, 협동성, 생활성, 전문성, 계획성, 지속성, 연계성, 이타성 등 10가지로 요약해 볼 수 있음
- 유사한 영역끼리 통합할 경우 크게 6가지로 다음 그림과 같이 구분할 수 있음

<그림> 자원봉사의 특성



4. 자원봉사와 보상

- 자원봉사의 활성화를 위하여 물품이나 실비 지급 등이 있으며, 이와 관련 최근 지역화폐와의 연계를 통해 활성화를 시도하고 있는 사례가 늘고 있음
- 레츠와 아워즈 등의 방식으로 자원봉사에 따른 보상 등 지역화폐 운동으로 전개되기도 함

5. 자원봉사 연구 동향

- 자원봉사 연구 동향은 크게 참여대상자와 자원봉사활동 분야, 자원봉사자에 대한 분야, 자원봉사 활용기관에 대한 분야, 자원봉사 가치 제고 분야 등으로 연구 분야를 구분해 볼 수 있음

Ⅲ. 자원봉사활동 현황

1. 자원봉사활동 개요

- 2009년말 기준 우리나라 성인 인구의 10.2%인 3,879천명이 자원봉사에 참여하고 있으며, 매년 꾸준히 증가하는 추세임
- 참여증가율은 평균 22.4%로 자원봉사참여율의 증가와 하락이 반영된 것임

2. 자원봉사 센터 현황

- '96년부터 설치되기 시작하여 시도, 시군구에 모두 248개소가 설치되어 있으며, 서울이 가장 많은 25개소가 설치되어 있으며, 제주특별자치도는 행정시에 2개소가 설치되어 있음
- 전국자원봉사센터 종사자는 1,221명으로 전년대비 2.6%가 증가하였음
- 전국자원봉사센터 종사자 연령은 40세 미만이 전체 종사자의 39%를 차지하고 있으며, 50세 이상은 전체 종사자의 10%로 나타났음
- 자원봉사센터 종사자는 3년 이상 근무가 꾸준히 증가하고 있으나, 급여는 2천만원 미만이 가장 많은 비중을 차지하고 있는 것으로 나타났음
- 전국자원봉사센터 예산은 66,603백만원으로 2008년 대비 7%가 증가하였음
- 자원봉사센터 지출은 전체 예산 가운데 93%가 지출되었으며, 사업비가 48.1%로 가장 많은 비중을 차지하고 있으며, 인건비는 36.2%로 나타났음
- 2009년말 자원봉사 등록단체는 63,547개 단체로 회원은 5,363천명으로 나타났음
- 자원봉사자 성별 등록 현황은 여성이 57%를 차지하고 있으며, 연령별로 10대, 40대 순으로 나타났으며, 전년대비 가장 많이 증가한 연령대는 20대 미만으로 26.3%가 증가한 것으로 나타남

3. 제주특별자치도 자원봉사 현황

- 제주특별자치도는 자원봉사센터가 행정시 2개소를 포함 3개의 자원봉사센터가 있음
- 설립시기는 제주시, 서귀포시, 제주특별자치도 순으로 총 14명의 인력이 종사하고 있음
- 자원봉사센터 종사자 급여수준은 2천만원 미만이 가장 많은 비중을 차지하고 있으며, 근무기간은 2년 미만이 57.1%로 다소 높은 실정이며, 2년 이상 3년 미만 28.6%로 이는 자원봉사센터 설립 시기와 관련이 있음
- 자원봉사센터 예산은 2010년 292백만원으로 제주시자원봉사센터의 예산이 가장 높고, 다음으로 서귀포시자원봉사센터, 제주특별자치도자원봉사센터 순으로 나타남
- 자원봉사자 등록에 있어 2010년 여성이 55.9%로 높게 나타났으며, 연령별에로 살펴보면 40대가 25.7%로 가장 높게 나타났으며, 상대적으로 60대가 8.7%로 가장 낮게 나타남
- 자원봉사 등록단체는 959개 단체로 제주시가 480개로 50%를 차지하고 있음
- 자원봉사자 직업을 보면 주부, 중고생, 자영업, 회사원, 공무원, 대학생, 퇴직자 순으로 나타남
- 제주도의 자원봉사 활동은 2007년 가장 증가하였으며, 다시 감소와 증가가 반복하고 있는 것으로 나타남,
- 자원봉사 분야를 보면 자원봉사자 직업을 보면 주부, 중고생, 자영업, 회사원, 공무원, 대학생, 퇴직자 순으로 나타남. 특히, 연령별 자원봉사자에 있어 60세 이상의 비율이 낮은 것은 상대적으로 낮은 것을 그 원인으로 볼 수 있음
- 자원봉사자 분야에 있어 사회복지분야가 꾸준히 감소하고 있는 반면, 안전예방의 경우 꾸준히 증가하고 있음
- 자원봉사자 교육은 2009년 총 53회가 실시되었으며, 연도별로 꾸준히 증가하고 있음

IV. 자원봉사활동과 경제가치

1. 자원봉사활동에 대한 사회경제적 가치

- 자원봉사활동에 대한 경제적 가치 측정방법은 활동시간과 시장임금을 토대로 추계하는 방식을 사용하고 있음
- 그러나 참여자에 대한 사회경제적인 배경이 고려되지 않음으로 과소평가 되거나 과대평가 되는 한계가 있음
- 자원봉사 경제가치를 추정하는데 있어 가장 많은 방법은 기회비용방법, 시장비용방법이 있음

2. 제주특별자치도 자원봉사활동의 경제 가치 추계

- 제주특별자치도 자원봉사활동의 경제적 가치를 추계하는 방법으로 기회비용 방법과 전문가 대체비용 방법, 사회복지사 대체비용 방법을 활용하고자 함
- 그러나 개인 자원봉사 참여자에 대한 개별 참여시간, 연령, 직업 등 참여자에 대한 요인을 산출하는데 한계가 있으므로 이에 대한 종합적인 접근으로써 자원봉사 가치 추계를 다음과 같이 함

$$EV = Pvi \times Tvi \times Wvi \times 365$$

(i = 자원봉사참여자수(총계), EV = 자원봉사 노동 연간 경제가치,

Pvi = 자원봉사참여자수, Tvi = 자원봉사참여시간, Wvi = 시간당 임금)

- 자원봉사활동 가치 추계 결과 연 자원봉사활동 화폐가치는 3,336.2억원으로 나타났다. 이를 다시 협의의 가치를 추계할 경우 연간 2500억원으로 추정할 수 있으며 남성 991억원, 여성 1,385억원으로 추정할 수 있음
- 시간당 임금으로 측정하게 될 경우 연간 1,278억원으로 지역총생산의 1.5%에 해당됨

V. 결론 및 제언

1. 제주특별자치도 자원봉사 활동의 경제가치 측정 결과

- 자원봉사활동 경제가치 측정결과 자원봉사인구 확대, 직업별 등록 확대, 지속적인 참여자 확대 방안 마련 등이 필요함

2. 제주특별자치도 자원봉사 확대를 위한 제언

- 제주특별자치도 자원봉사 확대를 위한 제언으로 거점기관 역할 강화, 자원봉사 업무 통합에 따른 거버넌스 구축, 자원봉사자 데이터 관리, 자원봉사자 보상·인증 체계 강화, 국가기본계획 벤치마킹, 자원봉사센터 종사자 처우 개선, 자원봉사활동 접근성 강화를 위한 홍보 및 모집 경로 효율화 등이 제고될 필요가 있음

목 차

I. 서 론

1. 연구의 필요성 및 목적	1
2. 연구의 내용 및 방법	3
3. 연구의 기대효과	4
4. 연구의 한계	4

II. 이론적 배경

1. 자원봉사의 정의	5
1) 전통적인 자원봉사	5
2) 현대적인 의미의 자원봉사	7
3) 자원봉사의 정의	8
2. 자원봉사의 이념과 기본가치	11
1) 자원봉사의 이념	11
2) 자원봉사의 가치	14
3) 자원봉사의 필요성	17
3. 자원봉사의 특성	18
1) 자발성	18
2) 무급성	18
3) 개척성	19
4) 협동성	19
5) 생활성	19
6) 전문성	20
7) 계획성	20
8) 지속성	20
9) 연계성	20

10) 이타성	21
4. 자원봉사와 보상	21
1) 레츠	22
2) 아워즈	23
5. 자원봉사 연구 동향	24
1) 참여대상과 자원봉사 활동	24
2) 자원봉사자에 대한 연구	25
3) 자원봉사 활용 기관	25
4) 자원봉사 가치 제고	25

III. 자원봉사활동 현황

1. 자원봉사활동 개요	27
2. 자원봉사센터 현황	28
1) 자원봉사센터 운영개요	28
2) 자원봉사센터 근무 입력 현황	30
3) 자원봉사센터 예산과 집행	33
4) 자원봉사 등록 현황	34
5) 자원봉사활동의 지속성	37
6) 자원봉사활동 분야	38
7) 자원봉사자 교육	38
3. 제주특별자치도 자원봉사 현황	39
1) 자원봉사센터 현황	39
2) 자원봉사센터 근무 여건	42
3) 자원봉사센터 예산 및 집행	44
4) 자원봉사자 등록 현황	46
5) 자원봉사자 활동 실적	51
6) 자원봉사자 교육과 보험	54
7) 거점현황	56

IV. 자원봉사활동과 경제적 가치

1. 자원봉사활동에 대한 사회경제적 가치	58
1) 사회적가치	58
2) 자원봉사 경제가치 선행 연구	58
3) 자원봉사 사회자본 추계 방법	62
2. 제주특별자치도 자원봉사 활동의 경제적 가치 측정	63
1) 자원봉사활동의 가치 측정 모델	63
2) 제주특별자치도 자원봉사 가치 측정 방법	65
3) 제주특별자치도 자원봉사 경제가치 추계 결과	66

V. 결론 및 제언

1. 제주특별자치도 자원봉사활동의 경제적 가치 측정 결과	69
2. 제주특별자치도 자원봉사활동 확대를 위한 제언	71

참고문헌	78
------------	----

부록1. 자원봉사활동지원법	81
----------------------	----

부록2. 제주특별자치도 자원봉사활동 지원조례	87
--------------------------------	----

표 목 차

<표 1> 자원봉사의 정의	9
<표 2> 전국 자원봉사 참여율	27
<표 3> 전국 자원봉사센터 운영현황	29
<표 4> 전국 자원봉사센터 종사자현황	30
<표 5> 전국 자원봉사센터 종사자현황(연령별)	31
<표 6> 전국 자원봉사센터 종사자 학력	32
<표 7> 전국 자원봉사센터 근무연한과 급여수준	32
<표 8> 전국 자원봉사센터 연도별 예산 현황	34
<표 9> 연도별 전국 자원봉사자 등록현황	34
<표10> 전국 자원봉사 등록단체수와 회원수 현황(누계)	35
<표11> 자원봉사자 성별 현황(전국)	35
<표12> 자원봉사자 연령별 현황(2005~2009)	36
<표13> 자원봉사자 직업별 현황(전국)	36
<표14> 자원봉사 참여 현황(전국)	37
<표15> 자원봉사활동 분야별 현황(전국)	38
<표16> 전국 자원봉사센터 자원봉사자 관련 교육	39
<표17> 제주도 자원봉사센터 운영현황(2005~2009)	40
<표18> 자원봉사센터 행정시별 현황(2007~2010.10월 말 기준)	40
<표19> 제주도 자원봉사센터 종사자 성별 및 연령(2005~2009)	42
<표20> 제주도 자원봉사센터 급여수준과 근무기간(2005~2009)	43
<표21> 제주도 자원봉사센터 예산과 집행(2005~2009)	44
<표22> 자원봉사센터 행정시별 예산(2007~2010)	45
<표23> 자원봉사센터 등록인원(성별·연령별)	46
<표24> 자원봉사자 연령별 등록 현황(2007~2010.10)	46

<표25> 연도별 자원봉사 단체 및 자원봉사자 등록현황(2007~2010.10)	48
<표26> 제주도 자원봉사 등록 인원(직업별)	48
<표27> 제주도 자원봉사 직업별 등록 현황(2008~2010.10)	50
<표28> 제주도 자원봉사 등록 단체와 활동시간	51
<표29> 제주도 자원봉사 분야별 활동시간(2010. 10)	51
<표30> 제주도 자원봉사 활동(연인원)	52
<표31> 제주도 자원봉사자 활동실적(2007~2010.10)	53
<표32> 제주도 자원봉사자 교육실적(2006~2009)	55
<표33> 제주도 자원봉사자 보험금 수령 현황(2007~2010.6)	56
<표34> 자원봉사 거점 현황(전국/제주)	57
<표35> 자원봉사 노동력 가치 측정방법	60
<표36> 자원봉사 노동력 가치 기타 측정방법	60
<표37> 자원봉사 가치 측정결과(2010. 10)	66
<표38> 협의의 자원봉사활동의 경제가치 측정 결과(2010. 10)	68
<표39> 시간당 임금의 자원봉사활동 경제가치 측정 결과(2010. 10)	68
<표40> 자원봉사 분야	73

그림 목 차

<그림 1> 자원봉사의 특성	21
<그림 2> 시·도, 시·군·구 자원봉사센터 운영현황(2010년)	29
<그림 3> 전국 자원봉사센터 연도별 종사자 연령 분포	31
<그림 4> 전국 자원봉사센터 연도별 종사자 급여수준	33
<그림 5> 자원봉사 참여 현황 비교(1회 이상 50시간 이상)	37
<그림 6> 제주특별자치도 자원봉사센터 조직도	41
<그림 7> 제주시 자원봉사종합센터 조직도	41
<그림 8> 서귀포시 자원봉사센터 조직도	42
<그림 9> 연도별 종사자 추이(성별)	43
<그림10> 제주도 자원봉사센터 급여수준(연도별)	44
<그림11> 제주도 자원봉사센터 연간 예산 추이(2007~2010)	45
<그림12> 제주도 자원봉사센터 연령별 등록현황(2008~2010)	47
<그림13> 제주도 자원봉사자 등록 현황(2007~2010)	49
<그림14> 제주도 자원봉사자 직업별 현황(2008~2010)	50
<그림15> 제주도 자원봉사 분야별 비중	54
<그림16> 자원봉사 활동 가치 측정 변수	64
<그림17> 자원봉사 거버넌스 연계기관	72
<그림18> 자원봉사자 관리카드	73
<그림19> 송과 품앗이	75
<그림20> 제1차 국가기본계획의 비전과 목표	76

I. 서론

1. 연구의 필요성 및 목적

우리말에서 자원봉사는 자기 스스로 원하는 “自願”과 남을 위하여 일을 하거나, 국가 사회 등을 위해 헌신적으로 일하는 “奉仕”의 합성어이다. 우리나라는 계(契), 두레, 향약 등에서 자원봉사의 근원을 찾아 볼 수 있다. 이렇게 오랜 역사를 가지고 있는 자원봉사는 주로 개인의 영역에서 품앗이로 인식되면서 주목받지 못하였다. ‘86년 아시안게임과 ‘88올림픽’에서 공식적 논의되면서 전국적으로 확산되고 생활의 일부가 되기 시작하였다. 또한 1995년 5월 31일 발표된 교육개혁안¹⁾은 자원봉사활동을 상급학교 진학 자료로 활용하도록 명시함에 따라 자원봉사활동이 빠르게 확산되는 계기가 마련되었다.

선진국의 경우 자원봉사는 볼런티어(volunteer)의 라틴어인 voluntas(자유의지)에서 어원이 유래되었다. 볼런티어의 사전적 의미는 “독지가, 지원병, 무상보상자, 자발적, ~를 자진해서 하다” 등이다. 공동체 활동, 이웃사랑, 이타주의 등을 토대로 하고 있으며, 초기 자선 사업을 중심으로 발전하였다. 교육·훈련을 받고 계획·조직된 방침에 따라 활동한다. 볼런티어 활동의 효시를 1617년 영국에서 신부 빈센트 드 폴이 조직한 자선부인회에서 전개한 사회봉사 활동으로 꼽고 있으며, 1930년대에 이르러서는 새로운 볼런티어 영역이 시민참여의 한 형태로 자리매김 되었다.

사실 국가경제가 성장을 하여 정부의 부담이 커지더라도 사회의 모든 문제를 해결할 수 있는 역량을 갖추고 있지 못한 실정을 감안한다면 자원봉사는 제3의 영역에서 시민사회의 기반으로써 정부와 시장의 틈새를 지원할 수 있는 새로

1) ‘5.31교육개혁안’은 9개 분야 48개 과제로 기존 개혁안이 대학입시 문제에 그치는 단기·대중적 수준을 넘어 교육의 근본을 전환하고자 마련되었다. 봉사활동은 4. 인성 및 창의성을 함양하는 교육과정에도 포함시켰다. ‘청소년 개인 또는 단체 수련활동과 학내·외 자원봉사활동의 내용과 참가시간을 「종합생활기록부」에 기재, 관리하는 것을 의무화하고, 상급학교 진학시 반영되도록 한다’고 명시하였다. (역대 정부 대통령위원회 교육개혁보고서(Ⅲ)(문민정부 ‘94.5-’97.6) p.93

운 연결망이기 때문이다. 즉, 자원봉사활동은 사회연계망 형성, 상호 부조 및 상호 신뢰와 같은 공동규범의 발전과 사회 조정 기능, 사회 구성원들 간의 협력을 촉진하여 사회자본을 축적시키는 역할을 할 수 있다. 또한 시민 참여를 통한 풀뿌리 민주주의를 공고히 할 수 있으며, 활동에 참가하는 개인 역시 유익한 경험을 습득할 수 있고, 자아실현의 계기와 더불어 행복을 느낄 수 있는 요인이 될 수 있기 때문이다(Time, Jan 17, 2005 Special Edition, "The Science of Happiness").

이러한 확대를 계기로 UN은 2001년을 “세계 자원봉사의 해(International Year of Volunteers)”로 선포하였고, 2003년 유엔은 자원봉사활동현황조사를 세계 각국 정부에 권고하였다. 그 후 2008년 국제노동기구(ILO) 총회 당시 전국 노동력활동조사(National Labor Force Survey)에 자원봉사 활동을 포함하자는 제안이 통과되기도 하였다²⁾.

우리나라는 물론 전 세계적으로 자원봉사에 대한 현황조사가 꾸준히 이어지면서 자원봉사에 대한 관심과 활성화가 자연스럽게 증가되고, 정책추진에 있어 제3 섹터로 자리매김 되었다. 무엇보다 복지욕구가 증대되면서 다양한 수요처가 증가하고, 자원봉사자연계가 확산의 중요한 원동력이 되었다. 특히, 관주도의 성격에서 벗어나 제주도의 나리태풍³⁾과 태안 기름 유출사건⁴⁾ 등에 있어 참가자의 증가와 활동의 효과성이 속속 발표되고, 정부의 영향이 미치지 못하는 곳을 지원하

2) 유엔 사무총장의 제 63차 총회 보고서 “IYV 실행 후속조치 초안”, A/63/184, 28 July 2008; ILO와의 개인편지 2008년 11월 24일 (*Manual on the Measurement of Volunteer Work* that is being developed through a joint initiative of the International Labor Organizations (ILO) and Johns Hopkins University) 및 Lester M. Salmon 교수로부터의 편지 2008년 12월 22일. 재인용(2008. 행정안전부)

3) 나리태풍은 2007년 9월 16일 낮 제주를 강타한 태풍으로 당시 제주 시내를 관통하는 4대 하천이 모두 범람하면서 태풍피해가 인명피해와 함께 1천300억 원이 넘는 재산상의 피해가 발생하였다. 복구를 위하여 한국전쟁 이후 다른 지역 장병이 제주에 처음 상륙하였으며 투입된 장병이 하루 평균 1천 489명씩 연인원 2만 8천 291명에 달했다. 공무원과 경찰, 자원봉사자를 포함 응급복구를 위해 투입된 이원은 15만 7천 926명에 달한 것으로 집계되었다(출처: 연합뉴스 2007년 12월 17일자, <http://news.naver.com/main/read.nhn?mode=LSD&mid=sec&sid1=102&oid=001&aid=0001861909>)

4) 태안기름유출사건은 2007년 12월 충청남도 태안군 만리포 북서쪽 지점에서 해상크레인과 유조선이 충돌하면서 원유 1만 2574kl가 유출된 사건으로 단일재난에 복구를 위하여 참여한 자원봉사 인력이 130만 명에 달했다고 한다. (2008년 12월 31자 보도자료. 행정안전부)

면서 효율성이 확장되어 사회문제 예방과 해결을 위한 주요 자원이 되었다. 또한 참가자들에게 지속적인 자원봉사 활동의 참여 동기와 계기를 부과할 수 있었으며, 과거의 경험을 드러냄으로써 지속 가능한 활동으로 연계되었다.

제도적으로 2005년 자원봉사와 관련된 법령을 제정하는 등 자원봉사 활성화가 끊임없이 이어지고 있는 실정에서 제주특별자치도의 자원봉사를 제3섹터로서의 자원활동은 물론이거니와 경제활동으로 인식하는 계기를 본 연구를 통해서 모색하고자 한다.

2. 연구의 내용 및 방법

본 연구는 문헌연구, 자원봉사센터 관련 자료, 통계 자료 등을 토대로 연구를 진행하고자 한다.

연구의 내용은 크게 자원봉사와 관련한 이론적 배경, 자원봉사의 경제 효과 분석 등으로 크게 구분하여 전개하였다.

우선, 이론적 배경에서는 자원봉사의 개념과 정의, 자원봉사활동에 관한 이론, 자원봉사 연구 경향, 자원봉사 활동 지원체계 등을 살펴보고 자원봉사의 실태와 문제를 드러내고자 한다.

다음으로 자원봉사를 분야별로 경제효과를 분석함으로써 지역경제 파급 효과를 도출하고자 한다. 이는 자원봉사활동이 비경제적활동으로 인식되고 있는 점을 감안할 때 향후 자원봉사 활동에 대한 인정과 보상체계를 구성할 수 있는 중요한 요인이 된다.

마지막으로 제주도의 자원봉사 활동에 대한 분석을 실시함으로써 지역차원의 제3섹터로서 기존 수요처 이외 신규 수요처를 발굴함으로써 지속가능한 자원봉사 활동을 모색하고자 한다.

3. 연구의 기대효과

본 연구의 기대효과는 기존 자원봉사를 무급 활동으로 인식한 것에서 벗어나 경제활동으로 인식함으로써 효과를 산출 하는 기초 자료로 활용할 수 있다.

또한 개별적으로 이루어지고 있는 자원봉사의 체계성을 모색함으로써 자원봉사를 거버넌스 영역으로 확장할 수 있는 계기를 마련할 수 있다.

아울러 자원봉사에 대한 인식을 개선할 수 있는 계기를 마련함으로써 지속 가능한 자원봉사 활동을 확산시킬 수 있다.

4. 연구의 한계

본 연구의 한계는 자원봉사활동 참여자의 참여 동기 등 참여자의 의식을 조사하지 않고 경제적인 영향만을 산출한 한계를 지니고 있다.

또한 자원봉사 참여자에 대한 욕구 조사를 실시함으로써 향후 자원봉사 인 증과 보상 체계를 마련할 수 있는 연구가 향후 추진될 필요가 있다는 점을 미리 밝혀둔다.

II. 이론적 배경

1. 자원봉사의 정의

전통적인 사회구조는 서로 돕고 힘을 합하는 향약, 두레, 품앗이가 산업화와 도시화로 빠르게 전환되면서 공동체 가치관이 약해졌다. 이를 극복하기 위하여 공동체로의 복귀, 또는 회복을 위해 도입되었다.

전통적인 향약, 두레, 품앗이 등에 대한 유래로부터 어떻게 자원봉사 개념이 연계되는가를 살펴보고자 한다.

1) 전통적인 자원봉사

한국에서 자원봉사는 삼한시대부터 상부상조를 목적으로 계가 형성되어 왔다. 순수한 주민 협동체 조직으로 공동회의 제례, 회식 등 공동행사를 수행하기 위하여 동일한 이해 당사자들이 이해관계를 함께 하였다. 서로의 생활 편의를 위해 스스로의 자유의지에 따라 단순 노력봉사 등으로 시작된 자발적 임의단체로서 개인, 집단, 지역사회의 문제점을 서로 논의하고 공동의 복지를 위하여 개인적·사회적 노력을 공동으로 하였다고 볼 수 있다.

우선, 두레는 신라시대에 촌락 단위에서 결성된 자원봉사의 형태로 볼 수 있다. 협력, 감찰을 목적으로 농업의 공동작업과 지역사회의 제반 문제를 해결하는 역할을 담당하였다. 농사(農事)·농계(農契)·농청(農廳)·농악(農樂)·농기(農旗)·목청(牧廳)·각사(釀社)·동네논매기·길쌈·돌개기음 등⁵⁾ 지역에 따라 여러가지로 불렸다.

향약은 고려 말부터 알려지기 시작하여 조선시대까지 널리 시행되었으며, 주민의 자주적 규약으로 주민 스스로 자치적 협동체를 조직 상부상조, 상호 친목을 도

5) 한국사기초사전, 한국학중앙연구원, 2010

모하였다. 경기도 및 이남지역에서 주로 나타나며, 성별에 따라 남자두레와 여자두레로 구분되거나, 발생의 선후와 세력의 우열에 따라 선생두레와 제자두레, 형두레와 아우두레 등이 있으며, 세대별로는 청년·장년·노인 두레 등이 조직되기도 하였다. 농약의 유무에 따라 농약의 유무에 따라 농약 있는 두레, 농약 없는 두레, 크기에 따라 작은 두레, 큰 두레로 구분되어진다.

두레의 공동노동은 모내기·물대기·김매기·벼 베기·타작 등 경작의 전 과정에 걸쳐 이루어졌으며, 모내기와 김매기의 경우 반드시 두레를 활용하였다. 두레에서 필수 활동으로 연회가 이루어지는데, 백중날을 ‘머슴날’이라고 하여 풋굿·호미씻기 등이 이루어졌다. 그러나 두레는 산업화가 진행되면서 임노동에 밀려 지금은 그 명맥을 찾아보기 어려운 실정이다.

반면, 향약⁶⁾은 조선시대 향촌사회의 자치규약으로 시행주체·규모·지역 등에 따라 향규(鄕規)·향헌(鄕憲)·면약(面約)·동약(洞約)·동계(洞契)·동규(洞規)·촌약(村約)·촌계(村契)·이약(里約)·이사계(里社契) 등으로 다양하게 불려졌다.

16세기 임진왜란과 관리들의 부정부패가 급증하고, 지방 세력들이 사회를 지탱하는 결속력이 약화되는 것을 막기 위하여 새로운 대안으로 향약에 제시되었다. 덕업상권(德業相勸)·과실상규(過失相規)·예속상교(禮俗相交)·환난상휼(患難相恤) 등 4개 덕목을 바탕으로 관리의 비리를 배제하고 소농민층이 농촌을 이탈하는 것을 방지하면서 지역 사회 안정을 모색하고자 하였다.

지역마다 서로 다른 여건에서 서원(書院)을 중심으로 가장 작은 리(里)단위에서 활발하게 움직였다. 중국 여씨향약(呂氏鄕約)⁷⁾을 토대로 지배계층을 중심으로 하층민의 통제를 함께 빠르게 무너지고 있는 신분질서를 유지하기 위하여 마을규칙

6) 한국사기초사전, 한국학중앙연구원, 2010

7) 여씨향약은 산시성[陝西省] 란톈현[藍田縣] 여씨 문중에서 대충(大忠)·대방(大防)·대균(大鈞)·대림(大臨) 4형제가 문중과 향리를 위해 만든 것이다. 그 주요 내용은 ① 좋은 일을 서로 권장한다(德業相勸), ② 잘못을 서로 고쳐준다(過失相規), ③ 서로 사립에 있어 예의를 지킨다(禮俗相交), ④ 환난을 당하면 서로 구제한다(患難相恤)이다. 주자(朱子)에 의해 약간의 수정이 가해져 <주자증손여씨향약(朱子增損呂氏鄕約)>으로 발전했으며, 한국에서는 1517년(중종 12년) 중앙정부의 명령으로 각 지방장관에 게 <여씨향약> 시행되면서 널리 퍼졌으며, 이를 토대로 이황(李滉)은 <예안향약(禮安鄕約)>을, 이이(李珣)는 <서원향약(西原鄕約)>을 만들었다. 출처 : 네이버백과사전. 재구성

이 만들어졌다. 가장 많이 보급된 향역으로 “목천동약(木川洞約)”, “부인동동약(夫仁洞洞約)⁸⁾”, “서원향약(西原鄉約)”, “해주향약(海州鄉約)” 등이 있다.

그러나 17세기 후반부터 지배계층이 다양하게 나뉘면서 세력은 빠르게 약화되면서 지방 선비를 중심으로 확산되던 향약이 오히려 중앙에서 과전된 지방관리를 중심으로 보급되기 시작하였다. 18세기에는 지방관리 등 관청을 중심으로 확산되기보다 다시 지방 선비를 중심으로 자체적인 촌락을 이끌기 위한 동(洞) 단위의 계조직이 형성되었으며, 이는 군·현 등 작은 행정 단위에서 벌어지고 있는 하층민의 저항운동이나 신분제 파기를 막기 위한 노력으로 이어졌다.

18세기 중엽 보은 지역에서 군수 주도로 실시된 주현향약은 우선 지방 관리가 지역에서 덕망 있고 나이 많은 자를 도약정(都約正)·향약정(鄉約正)으로 선정하고, 다시 도약정이 각 면의 약정(約正:계장)을 임명하는데 이 약정은 1개의 면을 총괄하고 지역주민을 모아 봄·가을로 향약문을 읽고 화목을 도모하는 강신회(講信會)를 주관하도록 하였다. 이 회의에서 선행자와 악행자가 각각 상벌을 받았다. 그 후 향약문을 읽고 조문에 대한 설명이 끝나면 향음례(鄉飲禮)라고 하여 술과 음식을 먹되, 상하 예법을 엄격하게 지켰다. 약정의 아래에는 약정을 도와 일을 처리하는 유사(有司)·장무(掌務)·사령(使令) 등을 두었으며, 모든 분쟁을 일차적으로 약정에게 가서 옳고 그름을 따졌으며, 약정이 결정할 수 없을 경우 도약정이나 관청과 협의하는 방식을 취했다.

결국 전통적인 자원봉사는 마을 단위의 사회체제를 유지하기 위한 하나의 도구로 사용되었다고 볼 수 있다.

2) 현대적인 의미의 자원봉사

지역중심의 마을 문화로 함께 공동작업 또는 동원이라는 과정에서 벗어나 오늘

8) 최흥원(崔興遠)은 목천동약(木川洞約)과 이황의 《예안향약(禮安鄉約)》을 증보한 《부인동동약(夫仁洞洞約)》이 만들어졌다. 출처: 네이버 백과사전(향약). 재구성

날의 자원봉사의 개념이 도입되기 시작한 것은 '86 아시안게임과 '88 서울올림픽을 들고 있다. 공식적인 자원봉사 활동을 통해 자원봉사가 생활의 일부로 자리매김 되는 계기가 마련되었다.

그 이후 1995년 교육개혁안을 발표하면서 학생 중심의 자원봉사가 빠르게 확산되었다. 중·고등학생이 자원봉사활동 참여와 그 결과를 종합생활기록부에 기재함으로써 상급학교 진학 자료로 활용한 것이다. 물론 선진국의 경우 오래전부터 자원봉사가 이루어지면서 자발적인 시민의 참여를 통해 국민복지에 대한 국가적 책임을 극대화시키는 요인으로 자리 잡고 있다.

또한 산업화로 빠르게 이행하면서 발생하는 문제를 해결하는데 정부 공공 기관만으로 부족한 부분이 자원봉사를 통해 연계되면서 사회적비용을 분담하는 노력의 차원에서 자원봉사가 이루어지고 있다. 선진국의 경우 사회문제 해결에 있어 시민단체의 자발적이 참여로 적극적으로 이루어지는 반면 저개발국이나, 개발도상국의 경우 자원봉사 활동이 활발하지 못한 것이 그 예이다. 결국 자원봉사 확대는 사회문제 해결에 있어 자원의 재분배와 효율적인 배분이 이루어질 수 있는 계기를 마련할 수 있기 때문이다.

현대사회의 자원봉사 활성화 배경은 앞서 설명한 산업화에 따른 다양한 사회문제 해결, 사회복지 서비스에 있어 인력이나 시설, 열악한 재정의 극복, 자원봉사 활동을 참여하는 사람들에게 이웃에 대한 공동체 의식 확산, 시민사회 성숙을 위한 민간단체 활성화를 가져오는 효과가 있다.

3) 자원봉사의 정의

처음 우리나라에서 자원봉사에 대한 용어의 사용은 적선자, 선행, 선행자라는 용어가 사용되었다(김범수외. pp23-24). 1978년 봉사원, 봉사자, 봉사활동원, 적심자봉사원 등의 용어가 사용되다 자원복지활동원(김영호, 1997), 자원활동원·자원활동자(한국여성개발원 1986), 볼런테인먼트(voluntainment: volunteer 과

entertainment의 합성어), 자원봉사, 사회봉사 등 다양하게 사용되었으나, 최근 자원봉사, 자원봉사자라는 용어가 가장 보편적으로 사용되고 있다.

자원봉사에 대한 정의를 학자마다 서로 상이하게 정의하고 있으며 이는 다음과 같다.

<표1> 자원봉사의 정의

구 분	자원봉사의 정의
Baldock(1990)	민간기관, 공공기관, 사회행동, 사회복지문제에 관련된 자조집단 등에 무상으로, 규칙적으로 자신의 시간, 에너지를 기여하는 사람
세계 자원봉사자 선언(1990)	① 개인이 자발적으로 결정하고 선택하는 것, ② 적극적으로 시민의 권리를 행사하고 지역사회와 관계를 맺는 것, ③ 인간이 갖고 있는 잠재력이나 삶의 질, 인간 상호 간의 연대감을 드높이는 것, ④ 조직적 형태를 지니면서 개인 도는 집단으로 하는 활동, ⑤ 현재 직면하고 있는 커다란 도전, 즉 더욱 선하고 평화로운 세계의 창조를 위한 응답, ⑥ 경제생활의 활성화에 공헌하고 직업이나 새로운 전문가를 창출하는 것 등
오사카 자원봉사협회 (1993)	자진해서 사회문제의 해결을 위해 활동을 지원하는 사람
영국자원봉사 센터 (Sheard, 1995)	자신이나 직접적인 혈연관계가 아닌 다른 사람을 위해 직접적 보상 없이 그리고 국가나 기관에 의해 요구되는 것이 아닌, 자유스러운 선택에 의해 수행되는 활동
Brudney(1997)	보건, 복지, 주택, 교육, 재활, 레크리에이션 등의 분야에서 직접 다른 사람을 위하여 그들의 시간을 투자하는 사람
미국사회사업 백과사전 (1997)	사회복지기관이나 공공기관에서 지역사회개발, 주택, 교정, 아동복지 등의 분야에서 참여활동에 대한 보수 없이 자발적으로 참여하는 개인
유엔봉사조직 (1999)	개인이 자신들의 이웃과 사회의 안녕을 위해 기여하는 비영리, 무보수, 비상근활동
호주 전국자원봉사센터 Sha Cotdingley소장 (2003)	① 지역사회와 자원봉사자 자신에게 혜택이 돌아가고, ② 강제가 아니라 자원봉사자의 자유의지에 의한 것이고, ③ 금전적 보상을 위한 것이 아니고, ④ 지정된 자원봉사직무에서 활동하는 것
한국사회복지 협의회 (1978)	사회문제의 예방 및 해결 또는 국가의 공익사업을 수행하고 있는 공사조직에 자발적으로 참여하여 반대급부를 받지 않고 인간존중의 정신과 민주주의 원칙에 입각해 필요한 서비스를 제공하여 이타심의 실현과 자기실현을 성취하고자 하는 활동

학 자	자원봉사의 정의
한국자원봉사 단체협의회 (1998)	한 개인이 가지고 있는 자원이나 능력을 활용하여 자발적으로 사회와 공동체, 환경 혹은 타인을 위하여 반대급부를 요구하지 않으면서 계획적이고 지속적으로 수행하는 활동으로 체계적 노력을 통해 문제를 개선하고 변화시키는 것
김영호(1997)	공동체 혹은 지역사회에 있어 주민이 다양한 지역사회문제를 해결하고 예방하여, 전인적 인간화와 복지공동체 문화를 형성하며, 공동의 복지목표(사랑, 평화, 행복)를 달성하기 위하여 무보수로, 자발적으로 참여 혹은 지원하는 창조적·가치적·사회적 조화노력임과 동시에 질적인 삶 그 자체

출처 : 배기효외, 2007 「자원봉사 총론」 재구성.

자원봉사에 대한 정의는 시대별로 다양하게 정의되어 왔다. 무엇보다 공통적인 내용은 개인이나 집단 그리고 지역사회의 복지증진을 위하여 지역사회에서 발생하는 문제를 예방하고 개선하기 위하여 개인이 가지고 있는 자원이나 능력을 활용하여 자발적으로 참여하여 물질적 보상 없이 인간존중의 정신으로 자아실현을 성취하고자 하는 지속적이고 계획적인 활동이며, 개인이나 사회를 위해 돕는 사람들의 다양한 행위를 내포하고 있다는 점이다.

그러나 최근 자원봉사활동은 타인이나 공익을 위해 조직적으로 이루어지는 활동으로써 자발성과 무보수성이라는 특징을 벗어나 유급활동으로서 의무적인 활동과 구별 해야 한다는 의견이 강하게 대두되고 있다. 이는 자원봉사활동에 있어 소정의 유급활동을 어떻게 인식해야하는가에 대한 합의가 필요하다는 점이다. 가령 예를 들어 국제기구 등의 활동을 들 수 있는데, 최저임금에도 미치지 못하는 활동이지만 급료를 받는 활동 등을 직업활동으로 볼 수 없다는 점이다. 이는 최근 우리나라에서도 자원봉사 활동가에게 지급하는 소정의 활동비를 두고 논란이 계속되는 원인이기도 하다. 그러나 무보수활동과 소정의 활동비가 지니고 있는 역시 문제를 제기하고 있는데 무엇보다 궁극적으로 지속적인 자원봉사활동을 이어나가기 위한 소정의 활동비 지급은 필요하다는 의견이 지배적이라는 점이다.

또 한 가지 자원봉사 활동에 있어 개인의 차원과 조직적인 차원으로 양분화 할

경우 개인적인 자원봉사 활동 즉, 직계 친척, 가족, 이웃, 친구들을 위한 활동을 자원봉사 활동으로 인정할 수 있는가에 대한 부분이다. 가령 ‘아픈 가족이나 친구를 위해 병원에서 간병을 하는 활동’ 등은 비조직적인 활동으로 개인적인 도움행위로 인식하고 있다. 그러나 이러한 활동들도 향후 비조직에서 조직적인 활동으로 전개될 수 있는 개연성을 지니고 있다는 점이다. 예를 들어 초기 아픈 동료를 위하여 헌혈증을 제공하는 활동에서 확장되어 헌혈증 모집활동 등이 조직과 결부 조직적인 활동으로 확장되는 것이 그러한 예로 자원봉사활동의 개념을 어떻게 규명하는 것 역시 자원봉사활동의 정의에서 고려할 필요가 있다는 점이다.

2. 자원봉사의 이념과 기본가치

1) 자원봉사의 이념

(1) 종교적 윤리적 측면

성경은 배고픈 자, 고통 받는 자, 아동·과부·노인 등에게 자선을 행하는 것을 신앙생활의 실천의 덕목으로 보았다. 이로써 기독교 영향권에 있는 지역은 자연스럽게 자선행위가 보편적으로 이루어지게 되었다.

이슬람교와 불교 교리는 무조건적 사랑으로 자선과 박애는 단순히 주는 자와 받는 자의 관계 개선에서 벗어나 새로운 공동체의 모델인 셈이다.

<성경>

레위기 19:18 원수를 갚지 말며 동포를 원망하지 말며 네 이웃 사랑하기를 네 자신과 같이 사랑하라 나는 여호와이니라

신명기 10:18 고아와 과부를 위하여 정의를 행하시며 나그네를 사랑하여 그에게 떡과 옷을 주시나니

<꾸란> 제2장 바까라

196. 하나님을 위해 대순례와 소순례를 행하라. 할 수 없을 경우는 네가 할 수 있는 제물을 바칠것ियो 그 제물이 제단에 오를 때 까지는 머리를 깎지 말 것이며, 너희 가운데 몸이 아프거나 머리에 상처가 있을 때는 머리를 깎아도 되나, 단식으로써 또는 가난한 자들에게 음식을 주거나 혹은 제물로 바쳐 보상토록 하라

271. 너희가 자선을 공개하는 것도 좋으나 남몰래 가난한 사람들에게 베푸는 자선이 더 나으니라 이는 너희의 죄를 속죄하여 주나니 하나님은 너희가 행하는 모든 것을 알고 계시니라

(2) 박애정신

박애정신(philanthropy) 또는 박애사업은 종교적 동기, 즉 19세기에 개화된 인도주의적 도덕과 원리에 기초하여 생활 곤란자를 원조하는 민간의 활동이라고 정의할 수 있다. 박애정신의 출현은 고대에까지 거슬러 올라가면 이타적 행동으로 나타나고 있으며, 산업혁명을 거치면서 발생한 각종 사회문제에 대한 대응책으로써 인도주의적 박애정신을 의미한다.

(3) 상부상조

자선 또는 박애정신은 원조자와 피원조자 간에 차등적 사회신분에도 불구하고 상부상조의 경우 대등한 입장에서 공동체적 의식이나 연대의식을 바탕으로 사회봉사의 동기가 발생한다. Beveridge는 인간의 자발적 행위의 동기는 두 가지 유형으로 박애정신과 상부상조라고 보았다.

특히, 상부상조는 사회복지제도 발생 이전에 이미 유럽에 보급된 것으로 '길드(guild)'와 같은 동업조합이 그 대표적인 예로 볼 수 있다. 우리나라는 전통적인 계나 두레가 상부상조의 정신이 반영된 것으로 볼 수 있다.

(4) 시민참여

자원봉사의 정신적 근원은 크게 두 가지로 보고 있는데 기독교적·전통적과 다른 하나는 희랍시대의 민주주의 철학으로 구분한다. 서로의 차이점은 전자가 봉사의 대상을 요보호자에게 한정하여 지원하는 데 반하여, 후자는 대중 전체를 대상으로 확대하고 있다는 점이다.

자원봉사는 복지의 증진에 관심을 둔 제도들이 안고 있는 책임을 분담하는데 있어 지역사회 내의 주민의 경제적 보상 없이 자발적으로 이루어지는 노력으로 이해되고 있다. 이러한 과정에 있어 시민의 참여 기회는 모든 시민의 특권이며, 동시에 의무로 작용하기도 한다. 이는 모든 공적·경제적·교육적·사회적 문제의 해결은 시민참여의 질적인 정도로 결정되므로 진정한 민주주의가 성장하고 발전하는데 있어 무엇보다 자발적인 시민의식으로써의 자원봉사활동활동은 매우 중요하기 때문이다.

(5) 자발적 참여주의

자발적 참여주의는 자유의사 또는 선택에 의해 어떤 행위를 하는 것으로, 자원활동이라는 점과 같은 맥락을 가지고 있다고 보아야 한다. 자발적 참여주의란 각종 활동에 자발적으로 참여하여 시간 또는 노력을 무상으로 제공함으로써 사회공익에 기여하는 것을 의미한다. 다시 말하면 자원봉사의 철학적 근거는 자발성에 있는 것으로 전 세계적으로 이루어지고 있는 국가를 넘어선 자원봉사 활동은 지역사회 보건의 복지문제를 함께 나누고 함께 해결하는 자발적 참여주의가 있기 때문에 해결하려는 노력들이 계속될 수 있는 것이다.

또한 자발적 참여에서 유의해야 할 점은 참여의 동기에는 자유의사 또는 자유로운 선택에서 봉사활동을 시작하게 되나 자원봉사활동에 참여하기로 결정한 후에는 취소나 번복되지 않아야 한다는 점이다. 즉, 자원봉사 참여는 자발적인 것으로 참여에 대한 약속 이행 역시 사회적인 의무라는 점이다.

2) 자원봉사의 가치

자원봉사의 가치를 개인적 가치와 사회적 가치 및 자원봉사자 활용기관 측면에서의 가치 등으로 나누어 살펴보고자 한다(김익균 외, 2005).

(1) 개인적인 측면

첫째, 자원봉사는 개인이 가지고 있는 기술과 지식을 나누어 배움으로써 학습의 보람과 가치를 느낄 수 있다. 자원봉사활동은 개개인이 가지고 있는 지식과 기술을 필요로 하는 사람들에게 제공함으로써 상대방으로 하여금 보다 더 행복한 생활을 영위할 수 있도록 지원하며, 그러한 생활이 사회 발전에 기여하도록 함과 동시에 학습욕구를 가지게 함으로써 지식과 기술을 더욱 발전시키는 계기를 마련할 수 있기 때문이다.

둘째, 자원봉사자 자신의 자존감과 정신건강에 도움을 줄 수 있다. 인간의 특성은 사회생활을 영위하는 것으로 사회생활이란 각기 다른 사람 간에 상호의존하고 사람을 베푸는 호혜적 관계를 유지하면서 살아가는 삶이라고 할 수 있다. 특히, 자원봉사는 타인에게 도움이 되는 것으로 매우 행복한 일이며, 일상생활에 있어 정신건강에도 많은 도움을 줄 수 있기 때문이다.

셋째, 자신과 가족에 대한 애정감이 더욱 강해질 수 있다. 자원봉사 활동을 통해 자기 자신뿐 아니라 타인을 사랑하는 사람의 마음이 드러나며 궁극적으로 인간의 생명에 대한 존엄성을 스스로 깨닫게 되어 가족에게 소속감과 애정의 욕구를 키워주는 계기를 마련해준다. 또한 스스로의 가치 있는 활동을 함으로써 생활에의 적극성은 물론 사회생활에서의 일탈행위 등을 사전에 예방하는 효과를 가져 오기도 한다.

넷째, 자신감과 성취감을 느끼게 한다. 자원봉사는 자유의지에 따라 자발적인 활동을 하므로 의욕적이며, 최선을 다하기 때문에 과업 추진에 있어 성공적일 수

밖에 없다. 성공적으로 일을 달성한 후에 얻어지는 성취감은 새로운 일에 대한 자신감으로 자연스럽게 연결될 수 있다.

다섯째, 성숙한 인격을 가질 수 있다. 자원봉사활동은 나 자신만을 위한 생활이 아니라 더불어 살아가며 도움을 주는 활동으로 인격적인 성숙을 가져올 수 있다. 인격적 삶은 스스로를 귀하게 하는 일로, 이는 남 역시 귀하게 여기는 일에서 출발하기 때문이다. 타인의 아픔과 어려움을 나의 일처럼 여기면서 자신이 지니고 있는 능력을 발휘하는 활동에서 성숙된 인격을 발견할 수 있기 때문이다. 인격적 활동은 결국 자신의 삶과 사회의 성숙화에 바탕이 되고, 인격을 갖출 수 있도록 바람직한 활동을 하는 요인이 될 수 있다.

마지막으로 원만한 인간관계를 형성할 수 있다. 자원봉사에 참여하는 사람들과의 만남의 기회가 제공되며, 자원봉사자와 클라이언트 간의 만남의 기회가 제공된다. 이러한 만남을 통해 성숙한 인간관계를 형성하는 계기를 마련할 수 있으며, 개인적 직위와 직업, 재산, 권력, 나이를 초월하여 다양하고 폭넓은 인간관계를 형성할 수 있는 기회를 제공해준다.

(2) 사회적인 측면

첫째, 국가나 지방자치단체의 행정 미치지 못하는 부분을 보완하는 역할을 담당한다. 자원봉사활동은 법 규정이나 행정기관이 수행하는 정책적인 사업 이외의 영역을 담당하게 된다. 공식적 업무 이외의 역할을 담당함으로써 다양한 복지서비스가 이루어질 수 있도록 기여한다.

둘째, 주민의 공동체 의식과 참여의식을 높인다. 자원봉사활동은 사회구성원으로 하여금 함께 고민하고, 함께 행동한다는 공동체 의식을 유발할 수 있다. 공동체 의식을 통해 프로그램에 대한 참여의식 역시 동반 상승하는 계기를 마련한다.

셋째, 유희자원을 효과적으로 활용함으로써 개인과 사회 발전에 기여할 수 있다. 사회 구성원은 부자, 빈자, 근로자, 전문기술자 등 다양한 사람들이 공존하고

있다. 이들 가운데 유희자원으로써 청소년, 청년, 여성, 노인, 퇴직자 등의 인적 자원을 효과적으로 활용함으로써 사회복지재원을 효율적으로 활용할 수 있는 계기를 마련할 수 있다. 자원봉사자에게는 자원봉사활동을 했다는 만족감을 사회 전반은 인적자원을 효율적으로 활용함으로써 자원의 낭비를 막고, 문제를 사전 예방할 수 있는 사회비용의 절감을 들 수 있다.

넷째, 복지사회로의 발전을 가속화 시킬 수 있다. 최근 사회가 분화되면서 집단적 이기심과 책무를 도외시하는 권리의 주장이 대두되면서 갈등이 증폭되고 있다. 결국 발생한 문제를 해결하려는 노력은 국민 스스로가 복지에 대한 욕구를 끊임 없이 제기할 때 해결의 열쇠를 찾을 수 있다. 복지사회는 국가는 물론 사회구성원 모두가 사회구성원의 일원으로써 스스로 복지향상을 추구할 때 이루어지기 때문이다. 자발적인 봉사활동은 스스로 책무를 다함으로써 이타주의의 실천과 더불어 복지국가로 나아가는 가치를 확산 시키는 역할을 담당한다는 점이다.

다섯째, 자원봉사활동은 소속감과 안정감을 제공하고 창조적이고 의욕적인 생활을 가능하게 한다. 자원봉사활동을 통해 형성되는 인간관계는 스스로를 인정받고 있다고 생각할 수 있으며, 이러한 안정감을 토대로 홀로 존재하는 것이 아니라 더불어 살아가고 있다는 공동체 의식을 갖게 한다.

마지막으로 사회통합을 촉진시킨다. 자원봉사활동은 사회구성원으로 하여금 공동체 의식을 고취시킴으로써 다양한 활동을 경험하게 한다. 결국 다양한 프로그램의 참여로 확대되면서 참여의식을 통한 사회통합을 촉진시킬 수 있다.

(3) 기관 측면

자원봉사자를 활용하는 기관의 측면에서 본다면 종사자의 과도한 업무 부담을 덜 수 있고, 업무의 질적 향상을 도모할 수 있으며, 자원활동가의 역량을 조직적으로 활용함으로써 새로운 서비스를 확대시킬 수 있다. 또한 대부분의 자원봉사자가 기관과 인접한 지역에 살기 때문에 접근이 비교적 용이하며, 장기적으로 자원

봉사자를 기관에 대한 지지자로 확장시킬 수 있는 강점이 있다.

3) 자원봉사의 필요성

자원봉사의 필요성을 개인적 측면, 가정적 측면, 사회적 측면, 종교적 측면, 사회복지적 측면으로 나누어 살펴보고자 한다.

첫째, 개인적 측면에서 볼 때, 남에게 인정받고 자아를 실현하고자 하는 인간적 욕구는 자원봉사를 통해 충족될 수 있으며(이강현, 2001), 여가시간을 사회와 이웃을 위해 일하는 데 활용함으로써 타인의 복지증진에 기여한다는 개인적 만족감과 성취감을 갖게 한다. 또한 스스로에 대한 유용감을 증대시키며 자긍심을 심어줄 뿐 아니라 새로운 기술을 학습할 수 있게 하고 이미 가진 지식과 기술을 더욱 발전시킬 수 있도록 함으로써(이익균 외, 2002) 심리적으로나 육체적으로 안정되고 건강한 삶을 유지할 수 있도록 해 준다는 측면에서 그 필요성과 중요성이 강조되고 있다.

둘째, 가정적 측면에서 볼 때, 소외된 이웃을 돌보고 지역사회의 발전을 위해 활동한다는 자부심은 가족구성원 간의 유대감을 강화시키고 결과적으로 가정의 건강성을 증진시킴으로써 가족해체, 가족기능의 약화와 같은 문제를 방지한다는 측면에서 그 필요성이 지적될 수 있다.

셋째, 사회적 측면에서 볼 때, 시민의식을 성숙시킴으로써 사회 전반의 유기적 발전을 도모할 수 있으며, 우수한 인적 자원을 개발·육성한다는 측면에서 그 필요성이 강조될 수 있다.

넷째, 종교적 측면에서 볼 때, 자원봉사는 한마디로 이웃과 사회에 대한 종교적 신념을 구현하는 방편이라고 할 수 있다. 물론 종교별로 다양한 견해를 가지고는 있지만 공통적으로 이웃과 사회에 기여하는 종교로서의 모습을 표방하기에 종교적 신념을 구현하는 방편으로서의 필요성이 부각되고 있다.

다섯째, 사회복지적 측면에서 볼 때, 자원봉사활동은 사회복지기관의 부족한 물

적·인적 자원을 채워 주는 역할을 함으로써 사회복지기관이 사회의 다양한 요구에 효율적이고도 효과적으로 부응할 수 있도록 도와주며, 더 많은 클라이언트에게 더 좋은 양질의 복지서비스를 제공할 수 있도록 하는 동반자적 역할을 담당하고 있다는데 그 필요성을 언급할 수 있다.

3. 자원봉사의 특성

자원봉사의 특성은 크게 10가지로 요약해 볼 수 있다.

1) 자발성

자원봉사에 있어 가장 중요한 것은 자발성으로 개개인의 자유로운 의사와 주체성이 바탕이 되어야 한다. 자발성을 보통 노블레스 오블리주(noblesse oblige) 정신으로 설명하기도 한다.

2) 무급성

자원봉사활동은 금전적 보수나 대가를 목적으로 하는 활동이 아니다. 무급성은 무보수로 자원봉사 활동에 참여하는 자원봉사자가 스스로 부담하는 것을 의미한다. 그러나 외국의 경우 실비 자원봉사자의 참여가 매우 활발한데, 일본은 아르바이터(arbeitteer : 아르바이트와 불런티어의 합성어)라는 실비 자원봉사자를 지칭하는 용어가 있다.

실비자원봉사자는 급여나 보수에 해당되지 않는 식비나 교통비와 같은 최소한의 활동비를 지급받음으로써 최소한의 실비 지원이 장기적인 측면에서 자원봉사 활동을 촉진시키는 매개체라는 견해도 공존하고 있다.

그러나 무엇보다 중요한 것은 자원봉사활동의 당초 취지인 무급 원칙을 토대로 봉사 수행에 따른 비용을 제공하는 차원으로 이해할 필요가 있다. 장기적인 자원봉사를 유도하기 위한 유인책으로써 고려해야하는 점도 바로 이점이다.

3) 개척성

과거 획일화 된 자원봉사에서 변화하는 시대를 반영 자원봉사활동 분야 역시 다양하게 이루어지고 있다. 2010년 7월말 기준 시·도, 시·군·구 자원봉사센터⁹⁾는 모두 248개로 지방자치단체에 설치되어 지역사회 문제발견이 용이하고, 지역사회 욕구에 빠르게 대응하기 위한 지역차원의 문제를 해결하기 위한 지역특색을 반영한 다양한 창의적인 활동이 이루어지고 있다.

4) 협동성

자원봉사에서 무엇보다 중요한 것은 봉사 프로그램의 계획과 목적 설정이며, 이는 봉사자 간에 서로 협동을 통해 설정할 수 있다. 결국 자원봉사활동은 공동체에 대한 이해를 바탕으로 소속감과 적극적인 사회방식 등 공동체 의식 역시 함양할 수 있는 기회를 제공하고 있다.

5) 생활성

자원봉사활동은 일회성을 띄는 활동도 있지만 일상생활과 가장 밀접한 부분에서 일어나고 있다.

9) 전국 자원봉사센터는 서울시 26개소, 부산 17개소, 대구 9개소, 인천 11개소, 광주 6개소, 대전 6개소, 울산 6개소, 경기 32개소, 강원 19개소, 충북 13개소, 충남 17개소, 전북 15개소, 전남 23개소, 경북 24개소, 경남 21개소, 제주 3개소 등이다. 그 밖에 한국자원봉사센터, 중앙자원봉사센터가 있다. 운영방식은 법인 25개소(공익법인 1개소, 법인 24개소), 위탁 71개소, 직영 96개소, 혼합 56개소로 구분할 수 있다.

6) 전문성

자원봉사활동은 자신의 전공영역은 물론 관심분야를 개발하고 심화시키는 데 좋은 계기를 마련할 수 있으며, 참여도와 성취도는 물론 지속성도 확보할 수 있다.

7) 계획성

자원봉사활동을 지속적으로 증진시키는데 가장 중요한 것은 실행에 옮기는 것으로 이를 위하여 철저한 계획이 필요하다. 자원봉사의 경우 계획 없이 참여하게 될 경우 클라이언트와의 관계는 물론 자원봉사활동의 조직적인 측면에서 오히려 역효과를 가져올 수 있으므로 참여를 위한 계획을 면밀하게 살펴볼 필요가 있다.

8) 지속성

자원봉사는 대부분 자발적 동기로 시작을 하게 된다. 그런데 이때 동기부여의 시기가 언제인가가 가장 중요한 작용을 하게 된다. 지속이론에 의하면 전 생애와 마찬가지로 성장·발달에 초점을 맞추면서 설명할 수 있다. 이는 2009년 말 행정안전부 통계를 보면 10대 25%, 40대 21%, 30대 15%, 20대 참여 순으로 나타난 것을 통해 오히려 20~30대의 참여가 상대적으로 연령이 어리거나 순으로 나타났다. 그리고 자원봉사횟수를 보면 1회 이상이 44%, 50시간 이상이 5%밖에 되지 않는다. 통계를 볼 때 지속적 활동이 아주 미비하다. 활동이 시작되었다면 일방적으로 끝나서는 곤란하며 일정 기간 계속되어야 한다.

9) 연계성

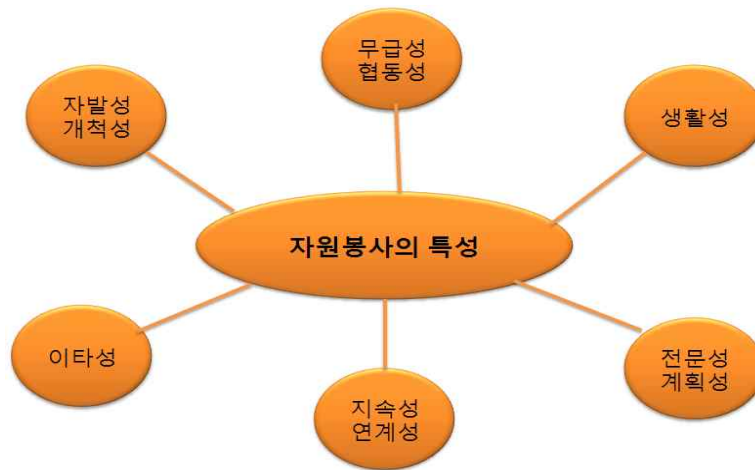
자원봉사활동은 봉사단체나 개인 간에 연계성을 갖고 활동할 때 공유되는 정보량이 많아짐은 물론 자원봉사활동의 효율성을 높일 수 있다. 자원봉사기관 간의

연계망 구축은 활동의 활성화를 위한 중요한 기본요소이다.

10) 이타성

교환이론에서 자원봉사자는 자신이 속한 집단구성원이 이타적 행동을 높게 평가할 경우, 수혜자로부터 아무런 대가를 받지 못하더라도 자신이 속한 집단에 새로운 것을 배우는 기회의 습득과 도덕적 선행이나 도움을 실천하였다는 심리적 만족감을 얻을 수 있다고 하였다. 즉 자원봉사활동은 자신의 이익이나 목적을 위한 것이라기보다는 타인을 존중하고 이웃과 더불어 살아간다는 이타주의 정신에서 비롯되며 이타성은 자원봉사활동의 가장 중요한 특성 중 하나이다.

<그림1> 자원봉사의 특성



4. 자원봉사와 보상

최근 자원봉사 활성화를 위하여 다양한 프로그램을 전개하고 있으며, 이는 보상

과 가장 밀접한 관련을 갖고 있다. 자원봉사 마일리지제도, 자원봉사카드, 자원봉사 통장 보급 등이 대표적인 예로 이는 지역화폐와 밀접한 연관을 가지고 지역적으로 발달하고 있다.

제주특별자치도의 경우 「제주특별자치도 자원봉사활동 지원 조례(조례제21호)」 제4장 자원봉사진흥 제23조(실비지급)의 “센터는 자원봉사자에 대하여 활동에 필요한 물품이나 비용을 지급할 수 있다”는 규정을 두고 있다. 이러한 조례는 지역별로 대부분 제정하고 있으며, 본 연구에서는 지역화폐 도입 및 활성화를 위하여 보상의 도구로 살펴보고자 한다¹⁰⁾.

1) 레츠

레츠(local exchange and trading system : Lets) 또는 지역고용 및 거래체계(Local Employment and Trading System)의 줄임말로 1983년 캐나다의 소도시인 코목스벨리에서 처음 시작되었다. 당시 농촌경제가 급격하게 위축되면서 이를 타계하기 위한 시스템을 마이클 린튼이 고안한 것이 바로 레츠의 시초인 녹색달러이다. 녹색달러는 재화와 서비스가 서로 대차대조표로 확인되며 대변에 ‘녹색달러’가 기록되고, 재화와 서비스를 받을 때 ‘녹색달러’를 빚지게 되는 시스템이다. 개별 거래 내역을 통해 대차대표가 정확하게 기재되면서 라는 화폐를 발행 지역화폐와 서비스를 서로 교환할 수 있도록 하였다. 레츠는 서비스를 주고받는 과정에 직업 참여함으로써 서로의 재화와 서비스가 재흡수 한다는 점이 매우 긍정적인 작용을 하였다. 가령 나 자신을 위하여 좀 더 많은 돈을 만들어내고 싶을 경우 내가 필요가 있는 것은 누군가에게로 다가가서 그를 돕기만 하면 되는 것이다. 즉, 내가 다른 사람들에게 재화나 서비스를 보다 많이 제공할수록 나는 보다 많은 돈을 만들어 낼 수 있는 것이다. 레츠시스템에 참여하는 사람은 처음에 다른 사람들에게서 재화나 서비스

10) 김범수의. pp39-40

를 받고, 다른 사람들이 그가 제공할 수 있는 재화나 서비스를 필요로 할 때 제공하면 되겠다는 것으로 1983년부터 1987년까지 4년간 거래된 금액이 무려 35만 달러에 달했다고 한다.

우리나라는 대전지역의 한발레츠가 활발하게 활동을 하고 있다. 지역화폐 운동은 거시적으로 본다면 경제활동으로 인식하기보다 자원봉사활동으로도 볼 수 있다는 강점이 있다.

한발레츠는 2001년 출발한 “지역품앗이”로 우리나라에서 가장 오래된 지역 화폐이다. 지역 내에서 통용되는 지역화폐를 통하여 회원 사이에 노동과 물품을 거래하는 교환제도이다. 즉, 자신이 보유하고 있는 노동과 물품을 필요로 하는 다른 사람에게 제공하고, 자기 자신 역시 다른 사람으로부터 필요한 노동과 물품을 제공받을 수 있는 “다자간 품앗이”제도인 셈이다. 자원봉사 활동에서 강조하고 있는 공동체를 핵심 가치관으로 두고 있다. 회원 500여명, 거래건수 15,000여건, 거래금액 3억 원(60%가 지역화폐 두루), 인터넷 계정방식의 두루(화폐명)를 사용한다. 2002년 민들레의료생협을 한발레츠 회원의 주도로 설립하면서 병원비를 지역화폐로 거래하기도 한다. 두루 외에 자체 건강화폐인 ‘조각’을 발행 조합원 자원봉사활동에 활용하고 있다. 대전 마을어린이 도서관 중심의 동별 품앗이인 관저품앗이, 짜장 마을어린이 도서관 품앗이, 호숫가 마을 품앗이가 있다.

2) 아워즈

아워즈(hours)는 레츠와 유사한 개념으로 시간을 노동단위로 환산하여 거래하는 시스템이다. 1아워즈는 10달러의 가치를 지니고 있는데 2아워즈, 1/2아워즈, 1/4아워즈로 환산 지역화폐로 유통된다. 레츠에 가입된 회원들이 참여하는 것으로 미국 뉴욕주 이타카시에서 통용되고 있다. 우리나라는 마일리지 제도로 활용되고 있다.

5. 자원봉사 연구 동향

자원봉사의 연구 동향은 시대의 변화나 사회문화적 배경에 따라 다양한 관점에
게 접근하고 있다. 초기 연구 동향은 무상으로 서비스를 제공하는 활동에 초점이
맞추어졌다면, 최근 연구의 움직임은 무급 자원봉사에서 실비보상이라는 일정 부
분의 유급을 인정하고 있다.

따라서 자원봉사의 연구 동향을 복지, 자원봉사활동, 지리적(이은정, 2006.
pp49-51)분야와 함께 으로 구분할 수 있는데 이를 토대로 4개 분야로 유형화 하
였다.

1) 참여대상과 자원봉사 활동

자원봉사 활동 연구에 있어 참여하는 개별 대상 즉 청소년, 여성, 노인 등 활동
주체에 대한 분석이 있다. 홍연숙(2002)은 청소년을 자원봉사의 지속집단과 비지
속집단 간의 비교를 통해 개인적 특성요인, 활동 상황 요인, 대인관계 만족요인,
봉사활동 만족요인 등의 복합적으로 봉사활동의 지속성에 영향을 미칠 수 있다고
보았다. 서병숙(2000) 등은 여성 특히 주부의 자원봉사활동은 가족관련 변인과
상관성이 높다고 보았다. 노인의 경우 수혜자가 아닌 자원봉사활동의 주체 인식에
대한 필요성 제시(유내희, 1999), 노인 자원봉사 프로그램 마련 및 전담기구 설
치, 적극적인 홍보 등이 필요하며(정태순, 2002), 자원봉사자의 개인적인 요인,
참여동기 요인, 조직 특성 등에 의해 재참여 의사가 결정(조휘일, 1991; 이진,
1995; 이성록,2003; 박진호,1998)된다고 보고 자원봉사를 활성화하기 위하여
활용기관의 중요성을 강조하기도 하였다.

2) 자원봉사자에 대한 연구

자원봉사자에 대한 연구는 각 대상자별로 자원봉사자들의 봉사실태(김소영, 1991; 백명혜, 1985; 임성옥 외, 2000; 김용길, 1996)에 대하여 자원봉사활동의 참여율 저조, 지역사회주민의 의식 결여, 자원봉사의 참여와 지속여부, 중단요인 등을 중심으로 연구가 이루어졌다.

3) 자원봉사 활용 기관

자원봉사 활용기관에 대한 연구는 사회복지 생활시설에서의 자원봉사자 활용(대구종합자원봉사센터, 1996; 박영남, 1998), 사회복지기관에서의 자원봉사자 활용(김용길, 1996; 이영미, 1995; 김혜숙, 1996) 등 시설 중심의 자원봉사자 활용 연구와 자원봉사센터의 역할에 대한 연구로 구분할 수 있다.

자원봉사자 활용기관에 대한 문제점은 자원봉사 활동에 대한 중요성 결여, 예산 부족, 비체계적인 모집과 훈련, 관리 업무의 비효율성, 전문조정자 부재, 전문 기술을 가진 자원봉사자 발굴 및 연계 미흡 등을 개선할 필요가 있다고 주장되었다.

자원봉사센터는 운영 형태에 대한 연구들이 다양하게 진행되었으며, 센터 운영 활성화를 위한 민간위탁 운영, 기관의 관리능력, 기관간 차별화 부족, 기관 연계 역량, 직원들의 과도한 업무 등(김미숙외, 1998; 정현진, 2001)이 있으며, 지역실정에 맞는 운영모형 개발(유권신, 2003), 자원봉사센터의 서비스 품질 평가(이은정, 2005) 등이 있다.

4) 자원봉사 가치 제고

자원봉사를 사회자본으로 인식하고 자원봉사활동의 참가 및 참가시간 분석을 함으로써 사회경제변수를 추정, 2004년 임금구조 기본통계 조사를 이용 자원봉사

활동의 경제적 가치를 연간총액 1조 8,325억 원으로 측정하고, GDP 비율로 약 2%에 해당된다(김태홍외, 2007)고 보았다. 또한 여성의 자원봉사활동 연구를 통해 20세 이상 자원봉사 활동 연간 경제적 가치는 34,957억 원으로, 남성 경제적 가치 23,923억 원, 여성 경제적 가치 11,033억 원으로 여성보다 높다고 보았다. 2008년 GDP의 0.35%이며, 2008년 정부일반 예산(174조원)의 2.1%를 차지하는 비중으로 정부가 공급하는 사회복지부문의 공공서비스의 21%를 민간 자원봉사활동으로 충당하고 있다(조선주 외, 2009)고 보았다.

Ⅲ. 자원봉사활동 현황

1. 자원봉사활동 개요

최근 우리사회는 사회참여에 대한 욕구가 증가하고 자신이 가진 시간과 재능을 사회에 환원하는 것이 성숙한 시민의식이라는 가치관이 확산되면서 자원봉사에 대한 관심이 높아지고 있다. 통계청의 자원봉사 참여현황을 보면 꾸준히 증가하고 있으며, 이는 2009년 총 성인 인구의 10.8%가 참여하고 있으며, 전년대비 17.8%가 증가한 것이다.

<표2> 전국 자원봉사 참여율

(단위 : 명, %)

구분	2003	2004	2005	2006	2007	2008	2009
총 성인 인구수	35,587,469	35,974,391	35,744,497	36,786,161	37,188,043	37,618,582	38,038,526
자원봉사참여 성인인구수	1,157,637	1,333,786	1,621,976	2,103,718	2,548,599	3,294,204	3,879,489
참여율	3.3	3.7	4.5	5.7	6.9	8.7	10.2
참여증가율	-	15.2	21.6	29.7	21.0	29.0	17.8

출처 : 통계청 e-나라지표. 자원봉사참여현황

주) 1. 참여증가율은 전년대비 증가율임

2. 성인 인구수는 20세 이상 인구수임

자원봉사와 관련 연구들이 쏟아지면서 중앙부처 차원에서 연구된 2009년 문화관광부가 조사한 “자원봉사참여 경험” 여부에 대하여 응답자의 18.5%가 참여한 경험이 있다고 응답하였으며, 앞서 2008년 조사한 “2008 전국 자원봉사활동 실태 조사”에 따르면 1년간 자원봉사 참여 인원은 조사 대상자 가운데 20%를 차지하였다. 이러한 자원봉사가 확대되는 계기로써 전국적으로 설치되어 있는 자원

봉사 센터가 중요한 요인이 되었다고 해도 과언이 아니다.

2. 자원봉사센터 현황¹¹⁾

1) 자원봉사센터 운영개요

자원봉사센터는 '96년부터 설치되어 전국 시도, 시군구에 1개소씩 총 248개소가 지역 자원봉사 활동의 중추적인 역할을 담당하고 있다. 서울특별시는 25개 구, 부산광역시는 15개 구·1개 군, 인천광역시 8개 구, 광주광역시 5개 구, 대구광역시 7개 구·1개 군, 대전광역시 5개구, 울산광역시 4개구·1군, 경기도 27개 시·4개 군, 강원도 7개 시·11개 군, 충청북도 3개 시·9개 군, 충청남도 7시 시·9개 군, 전라북도 6개 시·8개 군, 전라남도 5개 시·17개 군, 경상북도 10개시·13개 군, 경상남도 8개 시¹²⁾·10개 군, 제주도 2개 행정시 등에 각각 1개소씩 그리고 광역단위 각각 1개소씩이 설치되어 있다.

- | |
|--|
| <ul style="list-style-type: none">- 광역자치단체 : 16개 시도 자원봉사센터- 기초자치단체 : 230개 시·군·구 자원봉사센터- 행정시 : 2개 시 자원봉사센터(제주특별자치도 제주시서귀포시) |
|--|

248개 센터 중 자치단체가 직접 운영하는 센터는 82개소로 33%에 해당하며, 혼합직영 70개소 28%, 위탁69개소(28%), 법인 27개소 11%로 나타났다. 이는 직영센터의 경우 전년대비 -3.8%이며, 민간형태 운영은 전년대비 6.7%가 증가한 것으로 나타났다. 센터별 조례의 제정은

11) 자원봉사센터 현황은 「2008년 자원봉사센터 운영 현황」과 「2009년 자원봉사센터 운영 현황」을 발췌 본 연구에 맞게 재구성하였음을 미리 밝혀둔다.

12) 경상남도는 현재 10개의 시에 센터가 개별 설치되어 있는 실정으로 당초 창원시와 마산시, 진해시가 통합되지 않았을 당시 각각 10개의 센터로 별도 운영되었으나, 2010년 행정단위로서 창원시로 통합됨에도 센터는 현행 그대로 운영되고 있다.

248개 센터 가운데 247개소가 조례를 제정하고 있는 것으로 나타났다.

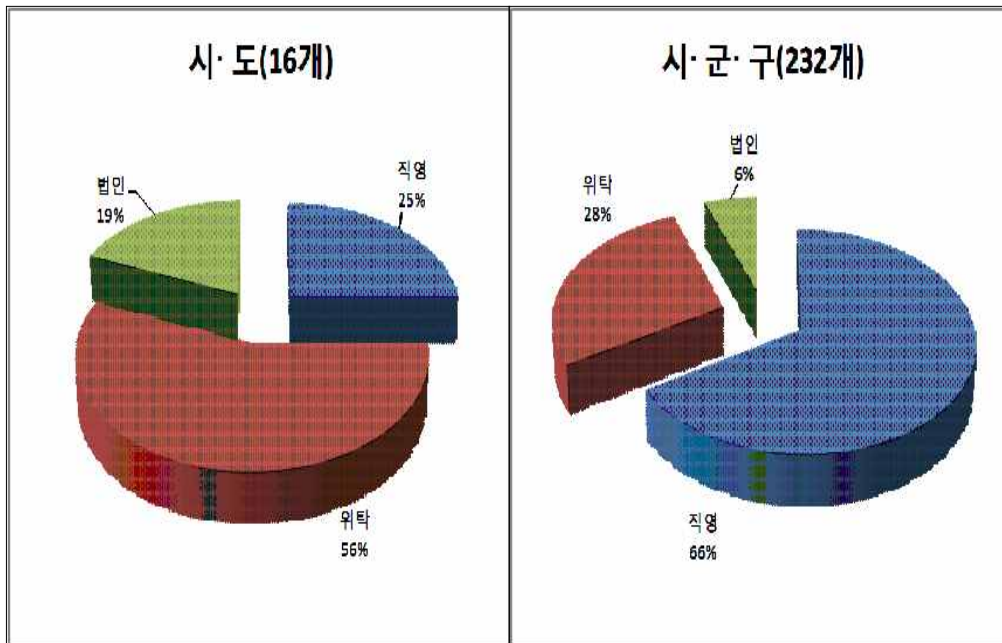
<표3> 전국 자원봉사센터 운영현황

(단위 : 개소)

연도별	조례제정	운 영 형 태			
		계	직 영	위 탁	법 인
2004	200	250	137	102	11
2005	207	250	146	95	9
2006	241	248	151	83	14
2007	243	248	159	70	19
2008	246	248	158	74	16
2009	247	248	152	69	27

자료 : 행정안전부. 2009 자원봉사센터 현황

<그림 2> 시·도, 시·군·구 자원봉사센터 운영현황(2010년)



자료 : 행정안전부. 2009 자원봉사센터 현황

2) 자원봉사센터 근무 인력 현황

자원봉사센터 종사자는 총 1,221명으로 2009년 말 기준 공무원 145명(12%), 민간인 1,076명(88%)이 종사하고 있는 것으로 나타났다.

전체 종사자는 전년대비 2.6%가 감소한 반면 민간운영이 확대되면서 민간 종사자의 경우 전년대비 38명이 증가한 것으로 나타났다.

<표4> 전국 자원봉사센터 종사자현황

(단위 : 명)

연도별	상 근 인 력			연도별 증감(△)
	계	공무원	민간인	
2004	734	191	543	-
2005	768	211	557	4.6
2006	784	203	581	2.1
2007	1,205	186	1,019	53.7
2008	1,253	215	1,038	4.0
2009	1,221	145	1,076	△2.6

자료 : 행정안전부, 2009 자원봉사센터 현황

자원봉사센터 종사자의 연령을 보면 40세 미만이 424명으로 전체의 39%를 차지하고 있으며, 다음으로 30세 미만 296명 28%, 50세 미만 244명 23%, 60세 미만 98명 9%, 60세 이상 14명 1% 순으로 나타났다. 전년도와 비교하면 60세 이상이 감소하고, 50세와 60세 미만의 증가가 나타남에 따라 근무 인력에 있어 고령자 비율이 전반적으로 감소하고 있는 추세이다.

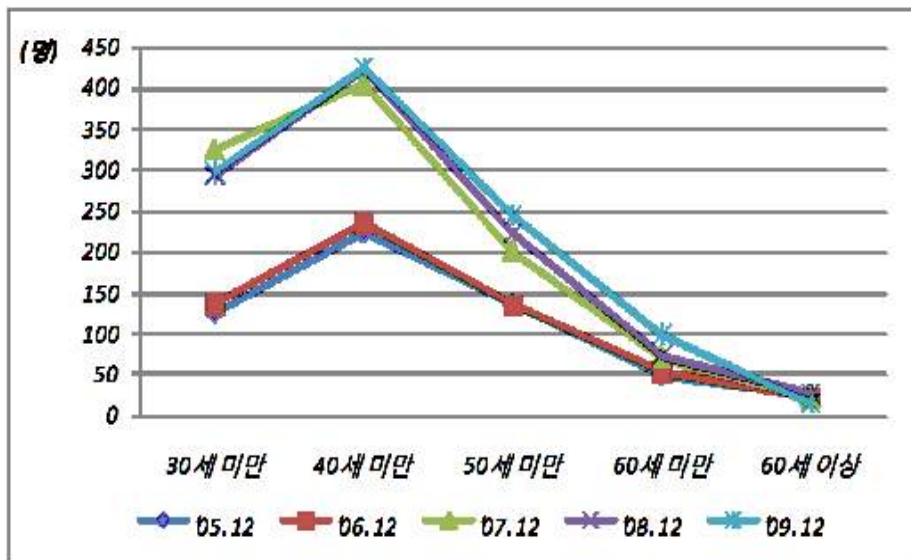
<표5> 전국 자원봉사센터 종사자현황(연령별)

(단위 : 명)

연도별	계	30세 미만	40세 미만	50세 미만	60세 미만	60세 이상
2005	557	125	223	136	49	24
2006	581	136	235	135	53	22
2007	1,019	324	404	200	70	21
2008	1,038	292	424	222	73	27
2009	1,076	296	424	244	98	14

자료 : 행정안전부. 2009 자원봉사센터 현황

<그림3> 전국 자원봉사센터 연도별 종사자 연령 분포



자료 : 행정안전부. 2009 자원봉사센터 현황

자원봉사센터 종사자의 학력¹³⁾은 2008년 말 전체 종사자의 77%로 가장 높게 나타났으며, 고졸이하 12%, 대학원졸 11% 순으로 나타났다.

13) 종사자의 학력은 2008년 이후로 통계를 생성하지 않은 관계로 2008년을 기준으로 기술하였음을 미리 밝혀둔다.

<표6> 전국 자원봉사센터 종사자 학력

(단위 : 명)

연도별	학 력 별			
	계	고졸이하	대졸	대학원이상
2004	543	127	343	73
2005	557	129	358	70
2006	581	102	396	83
2007	1,019	143	770	106
2008	1,038	128	800	110

자료 : 행정안전부. 2009 자원봉사센터 현황

종사자의 근무연한과 급여수준을 살펴보면 전년도에 비하여 3년 이상 근무가 전체의 28.7%로 나타남에 따라 전년대비 13.4%가 증가한 것으로 나타났다. 2007년을 기준으로 최근 3년간 추이를 볼 때 3년 이상 근무가 평균 24.3%에서 2009년은 28.7%로 증가함에 따라 장기적으로 근무여건의 개선이 점차 확대되고 있는 것으로 유추해 볼 수 있다. 또한 3년 미만 종사자의 비율이 전체 민간종사자에서 차지하는 비율 27.3%로 증가하여 전년대비 245.9% 증가율을 나타내고 있다.

<표7> 전국 자원봉사센터 근무연한과 급여수준

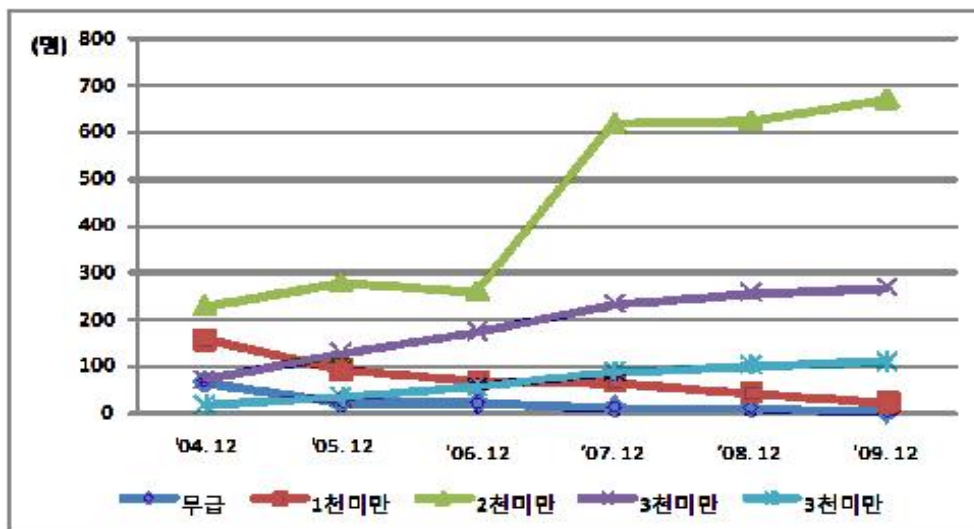
(단위 : 명)

연도별	근 무 기 간 별					급 여 수 준 별					
	계	1년 미만	2년 미만	3년 미만	3년 이상	계	무급	1천 미만	2천 미만	3천 미만	3천 이상
2005	557	138	104	113	202	557	24	92	279	128	34
2006	581	134	106	86	255	581	22	70	259	174	56
2007	1,019	583	117	81	238	1,019	13	66	618	233	89
2008	1,038	323	367	85	263	1,038	12	43	625	257	101
2009	1,076	264	209	294	309	1,076	3	23	672	268	110

자료 : 행정안전부. 2009 자원봉사센터 현황

또한 급여수준을 보면 무급 종사자가 꾸준히 감소하는 반면 2천미만의 종사자가 꾸준히 증가하고 있음에 따라 향후 종사자의 처우 개선 등을 통해 안정적인 센터 운영을 모색할 필요가 있다.

<그림4> 전국 자원봉사센터 연도별 종사자 급여수준



자료 : 행정안전부, 2009 자원봉사센터 현황

3) 자원봉사센터 예산과 집행

자원봉사센터 전체 예산 합계는 66,603백만 원으로 '08년 대비 4,731백만 원 (7%)으로 증가한 것으로 나타났으며, 기초단체의 꾸준한 자원봉사센터 관심도의 증가 결과라고 볼 수 있다. 센터 규모별로 살펴보면 시도 센터 708백만 원, 시군구센터 238백만 원으로 전국에서 예산 지원이 가장 많은 센터는 서울시 센터로 1,781백만 원이며, 시·군·구는 화성시 센터가 1,287백만 원으로 가장 높게 나타났다. 그러나 2008년 서울시 센터의 경우 2,681백만 원으로 2009년은 전체 예산이 오히려 감소한 반면 화성시는 2008년 986백만 원에서 2009년 1,287백만 원으로 증가함에 따라 자원봉사활동에 높은 관심을 갖고 있다고 볼 수 있다.

<표8> 전국 자원봉사센터 연도별 예산 현황

(단위 : 백만원)

연 도 별	계	국 비	시 도 비	시군구비	자체예산
2004	29,219	2,000(교부세)	5,727	20,076	1,415
2005	32,806		8,027	22,664	2,114
2006	38,814	1,670	8,262	20,819	8,122
2007	48,086	4,105	12,363	29,892	1,726
2008	61,872	5,845	15,575	38,702	1,750
2009	66,603	5,454	15,587	43,847	1,175

자료 : 행정안전부. 2009 자원봉사센터 현황

2009년도 예산총액 66,603백만 원 중 62,499백만 원의 93%를 집행하였으며, 인건비 20,345백만 원(36.2%), 운영비 8,808백만 원(15.7%), 사업비 26,986백만 원(48.1%)로 나타났다.

4) 자원봉사 등록 현황

자원봉사자 등록자수는 2009년 말 5,363천명으로 2008년 말 대비 966,802명(18%)이 증가한 것으로 나타났다.

<표9> 연도별 전국 자원봉사자 등록현황

(단위 : 명)

구 분	2002년	2003년	2004년	2005년	2006년	2007년	2008년	2009년
등록인원수	1,343,693	1,489,009	1,722,823	2,083,704	2,681,193	3,279,911	4,396,633	5,363,435

자료 : 행정안전부. 2009 자원봉사센터 현황

자원봉사자 등록에 있어 단체와 회원수가 최근 연평균 24.1%, 27.5% 씩 증가한 것으로 나타났다.

<표10> 전국 자원봉사 등록단체수와 회원수 현황(누계)

(단위 : 수, 명)

구분	등록단체	회원
'06. 12	33,371	1,740,495
'07. 12	40,344	1,997,270
'08. 12	53,872	3,140,175
'09. 12	63,547	3,476,450

자료 : 행정안전부. 2009 자원봉사센터 현황

등록된 자원봉사자를 성별로 구분하면 여성이 57%로 남성에 비하여 14%가 높게 나타났으며, 연령별로는 10대(26%)와 40대(20%)가 많고, 20대(17%)와 30대 순으로 나타났다.

전년대비 연령별 증가폭은 평균 18.6%로 가장 많이 증가한 연령대는 20세 미만으로 26.3%가 증가하였으며, 다음으로 60세 이상 24%, 60세 미만 21.5%로 나타났으며, 50세 미만 17.2%, 30세 미만 14.7%, 40세 미만 7.7%로 나타났다.

<표11> 자원봉사자 성별 현황(전국)

(단위 : 명)

연도별	총 계	성 별	
		남	여
2005	2,083,704	900,214	1,183,490
2006	2,681,193	1,148,458	1,532,735
2007	3,279,911	1,433,642	1,846,269
2008	4,396,633	1,890,169	2,506,464
2009	5,363,435	2,290,367	3,073,068

자료 : 행정안전부. 2009 자원봉사센터 현황

<표12> 자원봉사자 연령별 현황(2005~2009)

(단위 : 명)

연도별	총 계	연 령 별					
		20세미만	30세미만	40세미만	50세미만	60세미만	60세 이상
2005	2,083,704	461,728	280,234	291,274	495,536	345,960	208,972
2006	2,681,193	577,475	387,578	377,498	615,256	440,742	282,644
2007	3,279,911	731,312	491,402	491,573	717,813	501,151	346,660
2008	4,396,633	1,102,429	654,826	665,965	917,345	628,507	427,561
2009	5,363,435	1,392,766	884,771	717,047	1,075,208	763,458	530,185

자료 : 행정안전부. 2009 자원봉사센터 현황

직업별로 보면 기타를 제외하고 중고생 16%, 주부 14%가 가장 많이 참여하고 있으며, 회사원, 대학생, 자영업, 공무원, 서비스, 퇴직자 순으로 참여하고 있는 것으로 나타났다.

<표13> 자원봉사자 직업별 현황(전국)

(단위 : 명)

연도별	총 계	직 업 별								
		주 부	회사원	공무원	서비스	자영업	퇴직자	대학생	중고생	기 타
2005	2,083,704	502,577	197,828	43,413	100,827	173,199	35,027	120,459	433,299	477,075
2006	2,681,193	558,257	214,130	63,945	73,409	181,468	71,223	133,647	504,300	880,815
2007	3,279,911	532,565	287,325	98,350	96,403	161,784	31,298	189,289	563,409	1,319,488
2008	4,396,633	707,905	304,786	120,817	130,519	218,316	23,156	211,344	788,491	1,892,299
2009	5,363,435	746,603	297,135	123,041	60,942	158,502	49,950	231,120	861,772	2,834,370

자료 : 행정안전부. 2009 자원봉사센터 현황

5) 자원봉사활동의 지속성

봉사활동의 지속성에 있어서는 '09년에 1회 이상 활동한 사람은 1,594,694명으로 전체의 30%를 차지하고 있으며, 50시간 이상 지속적으로 자원봉사에 참여한 사람은 260,341명으로 5%를 차지하고 있다. 전년과 대비할 경우 1회 이상의 참여자는 감소한 반면 50시간 이상 참여자 10% 증가함에 따라 꾸준히 지속성을 가지고 참여하는 자원봉사자의 활동을 위한 적절한 보상체계의 마련이 필요하다.

<표14> 자원봉사 참여 현황(전국)

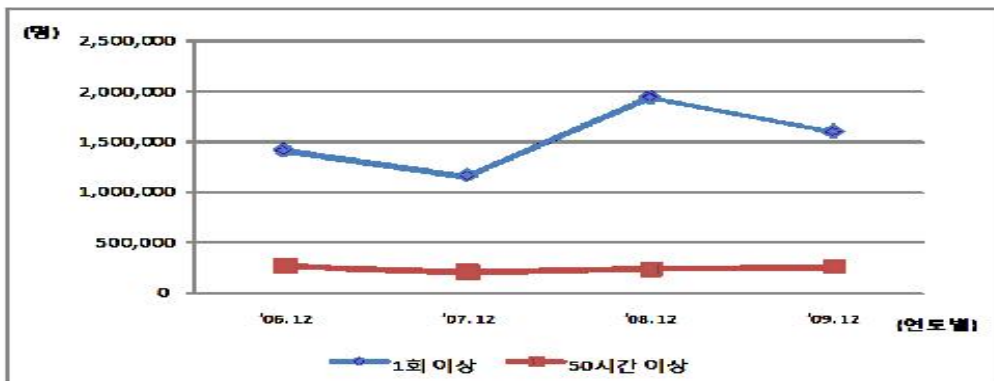
(단위 : 명)

구분	1회 이상	50시간 이상
'06. 12	1,413,188	268,120
'07. 12	1,159,362	203,059
'08. 12	1,937,169	236,648
'09. 12	1,594,694	260,341

자료 : 행정안전부. 2009 자원봉사센터 현황

자원봉사활동 참여에 있어 1회성 참여자의 비중은 감소하고 있는 반면 50시간 이상 장시간 참여자의 비율이 일정한 곡선을 그리면서 2006년에 비하여 증가하고 있음을 알수있다.

<그림5> 자원봉사 참여 현황 비교(1회 이상 50시간 이상)



자료 : 행정안전부. 2009 자원봉사센터 현황

6) 자원봉사활동 분야

자원봉사 활동 분야별로 살펴보면 15,928,405명으로 이는 작년 대비 13.6%가 증가하였다. 보건복지 29%, 안전예방 10%, 환경보호 8%, 교통질서 8%, 문화체육 6%, 행정지원 3%, 재해재난 1% 순으로 참가활동이 이루어졌다.

<표15> 자원봉사 활동 분야별 현황(전국)

(단위 : 명)

연도	총 계	보건복지 (사회복지 의료시설)	환경 보호	안전 예방	교통 질서	구조구급 재해복구	문화 체육	행정 지원	기 타
2005	7,634,183	3,018,535	1,632,872	-	688,762	245,749	-	619,638	1,428,627
2006	10,314,903	2,989,688	1,054,025	-	646,520	221,039	-	669,983	4,733,648
2007	12,900,984	3,536,252	1,366,110	672,325	1,028,529	207,469	738,225	753,449	4,598,625
2008	14,020,872	3,812,157	1,413,702	1,034,363	1,149,349	214,678	707,913	846,779	4,841,931
2009	15,928,405	4,536,255	1,341,055	1,609,666	1,329,551	152,014	918,272	479,555	5,562,027

자료 : 행정안전부. 2009 자원봉사센터 현황

행정시별 활동을 보면 전반적으로 자원봉사활동이 감소하고 있는 추세로 행정시별 분야별로 근소한 차이를 보이고 있다.

7) 자원봉사자 교육

자원봉사활동을 지속적으로 하기 위하여 필요한 것으로 자원봉사자 교육이 있다. 교육과정별로 살펴보면 전반적으로 참여자의 증가가 눈에 띄고 있지만 기존 자원봉사자의 꾸준한 재교육이 자원봉사의 지속성을 위하여 가장 중요한 역할을 담당하고 있다.

교육과정은 16,048회로 증가하였으며 전년대비 19.9%가 증가한 반면 참여자의 경우 14.1%가 전년대비 증가하였으며, 신규 참여자는 전년대비 8.7%, 기존 봉사자는 28.7%의 교육 참여가 이루어진 것으로 나타났다.

<표16> 전국 자원봉사센터 자원봉사자 관련 교육 현황

(단위 : 회수/ 명)

연도별	교육과정별				참여인원		
	계	기초교육	보수교육	전문교육	계	신규자	기존봉사자
2005	24,062	18,341	3,089	2,632	570,991	377,789	193,202
2006	10,866	4,855	2,463	3,548	675,965	449,793	226,172
2007	11,800	6,090	2,355	3,355	696,156	427,552	268,604
2008	13,389	7,123	2,033	4,233	830,458	605,478	224,980
2009	16,048	8,191	2,286	5,571	947,539	657,951	289,588

자료 : 행정안전부. 2009 자원봉사센터 현황

3. 제주특별자치도 자원봉사 현황¹⁴⁾

1) 자원봉사센터 현황

제주특별자치도내 자원봉사센터는 기존 5개소에서 2010년 10월 말 현재 3개소가 위탁 운영 되고 있다.

기존 직영 4개소와 위탁 1개소에서 행정 구조개편에 따라 3개소로 2006년 부터 통합되어 운영 되고 있다.

14) 2010년 현재 제주특별자치도 자원봉사센터 운영현황은 2010년 10월 말을 기준으로 작성하였음을 미리 밝혀두며, 제주도자원봉사센터, 제주시자원봉사센터, 서귀포시자원봉사센터 등 내부자료를 활용하였다. 본내용의 통계는 행정안전부 통계와 상이함을 미리 밝혀둔다.

<표17> 제주도 자원봉사센터 운영현황(2005~2009)

(단위 : 개소,)

구분	운영형태				사무실		
	계	직영	위탁	법인	자치단체 청사내	공공건물	민간건물
2005	5	4	1		3	2	-
2006	3	-	3	-	1	2	-
2007	3	-	3	-	-	3	-
2008	3	-	3	-	-	3	-
2009	3	-	3	-	-	3	-

자료 : 행정안전부. 2009 자원봉사센터 현황

제주특별자치도는 전체 센터가 위탁운영 되고 있으며 상근직원은 14명이 종사하고 있다. 2005년은 공무원 3명 민간인 1명, 2006년 공무원 1명 민간인 6명에서, 2007년 13명으로 증가하였으며, 2010년 10월말 현재 14명이 근무 하고있다.

<표18> 자원봉사센터 행정시별 현황(2007~2010.10월 말 기준)

구분		상근직원 (민간인)
2007	계	13
	자치도	3
	제주시	5
	서귀포	5
2008	계	14
	자치도	4
	제주시	5
	서귀포	5
2009	계	17
	자치도	4
	제주시	8
	서귀포	5
2010	계	14
	자치도	4
	제주시	5
	서귀포	5

자료 : 제주특별자치도 자원봉사센터. 내부자료. 2010

① 제주특별자치도 자원봉사센터

제주특별자치도 자원봉사센터는 2007년 6월 개소하였으며, 센터장 1명, 사무처장 1명, 팀장 1명, 코디네이터 2명이 종사하고 있으며, 83개 단체 67,385명(2010년 10월말 현재)이 등록되어 있다.

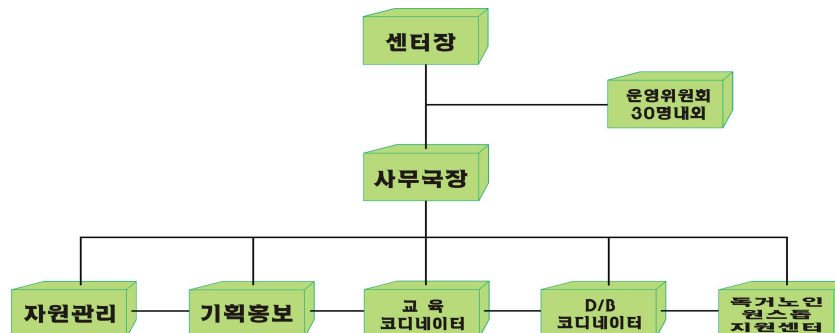
<그림6> 제주특별자치도 자원봉사센터 조직도



② 제주시 자원봉사종합센터

제주시 자원봉사종합센터는 2000년 제주시자원봉사센터로 개소하였으며, 2010년 10월말 기준 480개 단체 42,684명이 등록되어 있다.

<그림7> 제주시 자원봉사종합센터 조직도



③ 서귀포시 자원봉사센터

서귀포시 자원봉사센터는 1996년 처음 자원봉사자를 모집한 것을 계기로 2005년 개소하였으며, 2010년 10월 말 기준 396개 단체, 15,950명이 등록되어 있다.

<그림8> 서귀포시 자원봉사센터 조직도



2) 자원봉사센터 근무 여건

제주특별자치도 자원봉사센터 종사자는 2010년 10월 말 기준 14명으로, 40세 미만인 전체 종사자의 57.1%를 차지하고 있다.

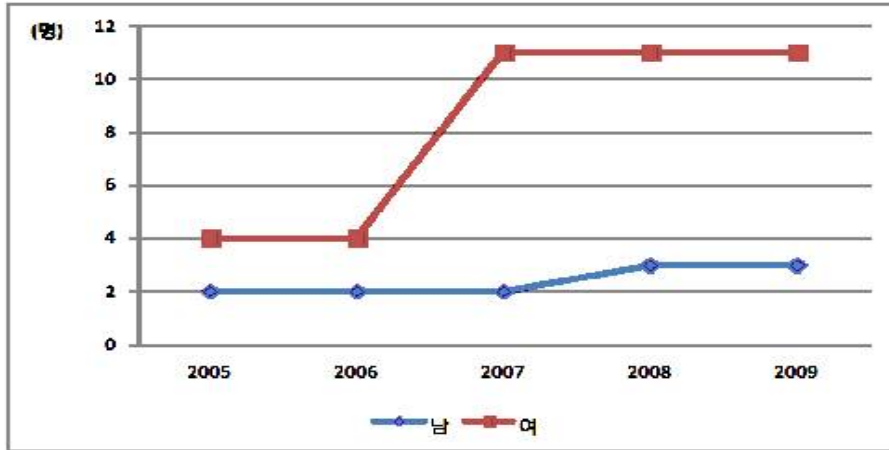
<표19> 제주도 자원봉사센터 종사자 성별 및 연령(2005~2009)

(단위 : 명)

구분	성별			연령수준				
	계	남	여	30세미만	30-39세	40-49세	50-59세	60세이상
2005	6	2	4	-	2	4	-	-
2006	6	2	4	1	2	2	1	-
2007	13	2	11	4	5	1	3	-
2008	14	3	11	4	4	3	3	-
2009	14	3	11	4	4	2	4	-

주1: 2005년 공무원 종사자는 작성에서 제외함

<그림9> 연도별 종사자 추이(성별)



자료 : 행정안전부. 2009 자원봉사센터 현황

종사자의 급여수준과 기간은 2년 이상 3년 미만이 5명으로 가장 많으며, 다음이 3년 이상 3명, 1년 이상 2년 미만 3명, 1년 미만 2명으로 나타났다. 급여수준은 2천만 원 미만이 전체의 78.6%를 차지하고 있다.

<표20> 제주도 자원봉사센터 급여수준과 근무기간(2005~2009)

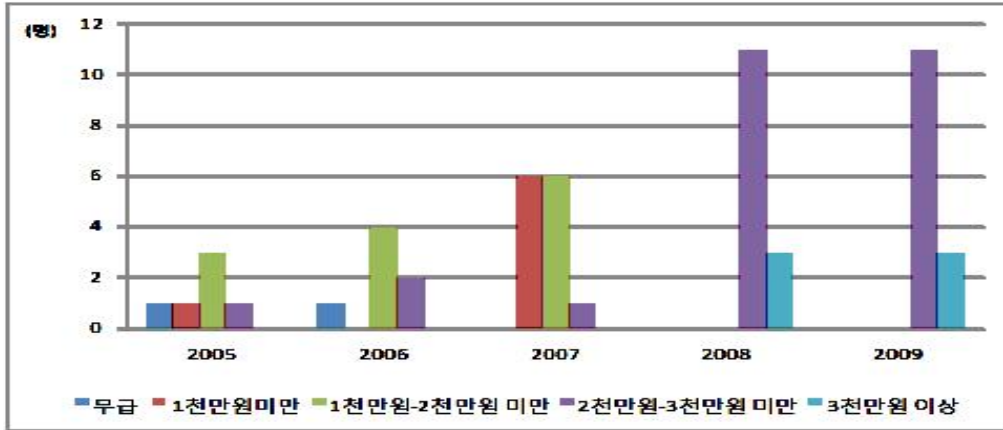
(단위 : 1년, 명)

구분	급여수준					근무기간			
	무급	1천만원 미만	2천만원 미만	3천만원 미만	3천만원 이상	1년미만	1년이상 2년미만	2년이상 3년미만	3년이상
2005	1	1	3	1	-	4	1	-	1
2006	1	-	4	2	-	-	5	-	1
2007	-	6	6	1	-	6	2	1	4
2008	-	-	11	3	-	3	5	4	2
2009	-	-	11	3	-	3	5	4	2

자료 : 행정안전부. 2009 자원봉사센터 현황

주1: 2005년 공무원 종사자는 작성에서 제외함

<그림10> 제주도 자원봉사센터 급여수준(연도별)



자료 : 행정안전부. 2009 자원봉사센터 현황

3) 자원봉사센터 예산 및 집행

제주특별자치도 자원봉사센터 예산 및 집행은 2009년 820백만원이 집행된 것으로 나타났다. 2008년까지 예산이 꾸준히 증가되었으나, 2009년 예산이 전년대비 -15.1%가 감소하면서 전년대비 사업비가 30.9%가 감소된 것으로 나타났다.

<표21> 제주도 자원봉사센터 예산과 집행(2005¹⁵⁾~2009)

(단위 : 백만원)

구분	예산					집행			
	계	국비	시도비	시군구비	자체	계	인건비	운영비	사업비
2005	684		176	508	-	666	72	22	572
2006	507	56	74	377	-	494	112	26	355
2007	760	77	683	-		760	148	104	508
2008	1102	100	1,002	-		1,102	226	93	783
2009	936	116	820	-		820	194	85	541

자료 : 행정안전부. 2009 자원봉사센터 현황

15) 2005년은 사업비 집행에 있어 통계가 분야별로 구분됨에 따라 순수 센터 설치 및 운영비, 인건비를 제외하고 모든 집행 내역은 사업비로 통합 구분하였음을 미리 밝혀둔다.

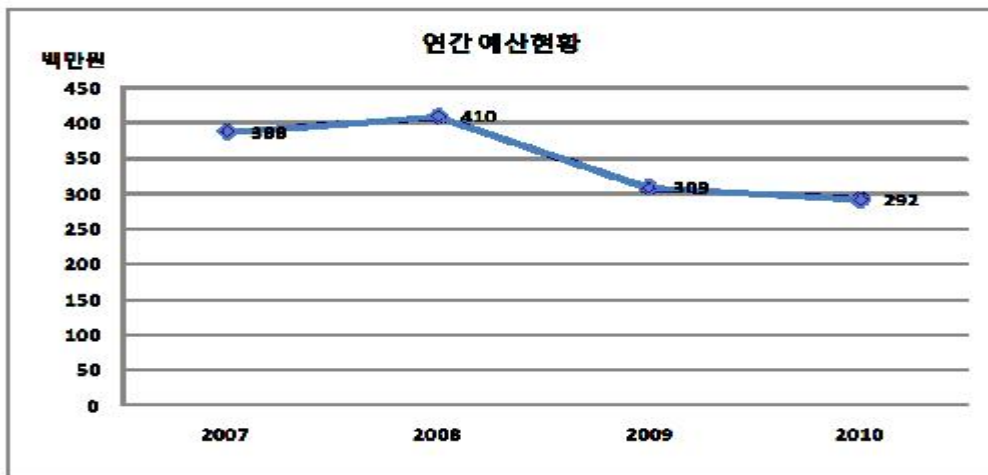
<표22> 자원봉사센터 행정시별 예산(2007~2010)

(단위 : 백만원)

구분		연간 예산
2007	계	388
	자치도	120
	제주시	156
	서귀포	122
2008	계	410
	자치도	100
	제주시	147
	서귀포	163
2009	계	309
	자치도	77
	제주시	122
	서귀포	100
2010	계	292
	자치도	77
	제주시	112
	서귀포	103

자료 : 제주특별자치도 자원봉사센터. 내부자료. 2010

<그림11> 제주도 자원봉사센터 연간 예산 추이(2007~2010)



자료 : 제주특별자치도 자원봉사센터. 내부자료. 2010

4) 자원봉사자 등록 현황¹⁶⁾

제주특별자치도 자원봉사센터 연령별 등록인원에 있어 남성에 비하여 여성의 비율이 높게 나타나고 있으며, 이는 직업별 분류에 있어 주부가 가장 많은 것을 원인으로 볼 수 있다.

<표23> 자원봉사센터 등록인원 (성별·연령별)

(단위 : 명)

구분	계	성별		연령별					
		남	여	20세 미만	20~29	30~39	40~49	50~59	60세 이상
2005	61,324	25,988	35,336	5,101	5,920	10,268	19,977	16,852	3,206
2006	59,612	23,371	36,241	5,954	6,545	9,456	20,439	14,761	2,457
2007	35,478	16,175	19,303	1,547	4,175	7,644	11,515	7,159	3,438
2008	47,447	21,858	25,589	4,970	6,704	8,678	13,556	9,158	4,381
2009	58,544	26,113	32,431	8,186	7,745	10,247	16,147	10,960	5,259

출처 : 행정안전부. 2009 자원봉사현황

연령별로 보면 40대, 19대, 50대, 20대, 60대순으로 나타났다.

<표24> 자원봉사자 연령별 등록 현황(2008~2010.10)

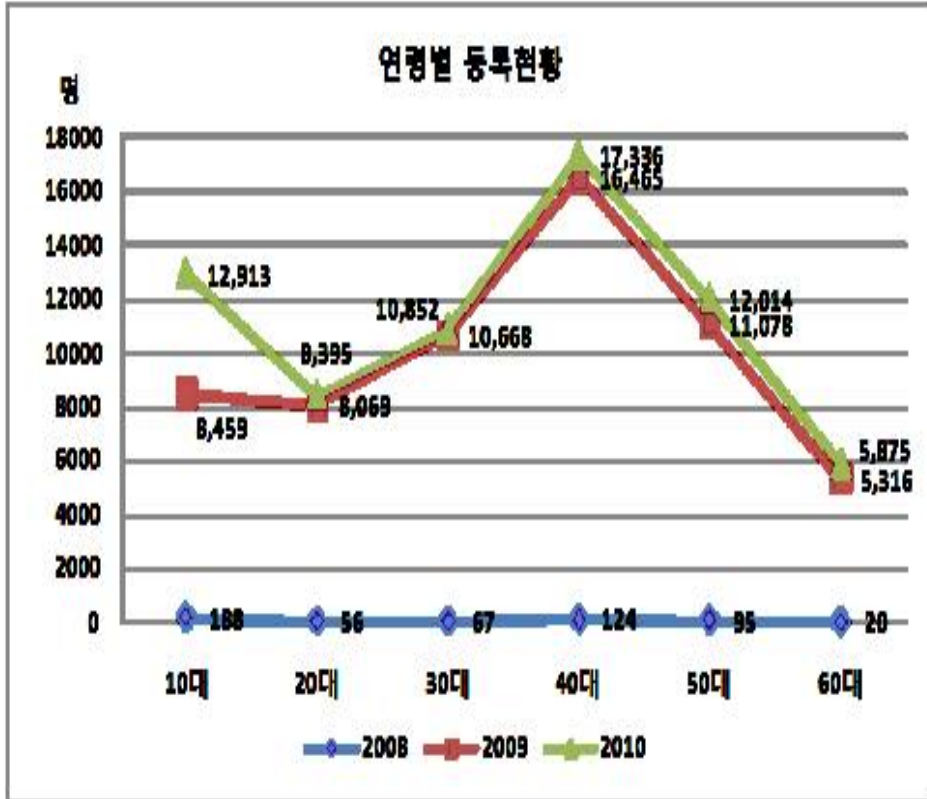
(단위 : 명)

직업		계	10대	20대	30대	40대	50대	60대
2008	누계	550	188	56	67	124	95	20
	자치도	322	137	34	30	67	43	11
	제주시	135	39	8	13	37	35	3
	서귀포시	93	12	14	24	20	17	6
2009	누계	60,055	8,459	8,069	10,668	16,465	11,078	5,316
	자치도	10,821	2,134	2,724	1,272	2,335	1,638	718
	제주시	35,237	4,562	4,407	6,028	9,336	7,142	3,762
	서귀포시	13,997	1,763	938	3,368	4,794	2,298	836
2010	누계	67,385	12,913	8,395	10,852	17,336	12,014	5,875
	자치도	8,751	2,198	2,276	941	1,658	1,180	498
	제주시	42,684	8,192	5,183	6,463	10,329	8,116	4,401
	서귀포시	15,950	2,523	936	3,448	5,349	2,718	976

자료 : 제주특별자치도 자원봉사센터. 내부자료. 2010

16) 자원봉사자 통계가 상이한 점은 자원봉사센터에서 이용하는 통계와 행정안전부 통계 다르기 때문에 그래서 2010년말 각 부처별 통계 통합으로 해결될 전망이다.

<그림12> 제주도 자원봉사센터 연령별 등록현황(2008~2010)



자료 : 제주특별자치도 자원봉사센터. 내부자료. 2010

자원봉사 등록단체는 2010년 10월 기준 959개 단체로 나타났다. 행정시별로 보면 제주시는 2010년 10월 말 기준 전년 대비 21.1%가 증가한 반면 제주도는 19.1%가 감소한 것으로 나타났다.

<표25> 연도별 자원봉사 단체 및 자원봉사자 등록현황(2007~2010.10)

(단위 : 개, 명)

구분	단체수	누계(명)	자원봉사자		
			남	여	
2007	계	599	32,486	15,483	17,003
	자치도	76	4,160	2,423	1,737
	제주시	340	22,693	10,439	12,254
	서귀포시	183	5,633	2,621	3,012
2008	계	726	47,458	21,863	25,595
	자치도	79	10,209	4,190	6,019
	제주시	383	27,348	12,336	15,012
	서귀포시	264	9,901	5,337	4,564
2009	계	898	60,055	26,862	33,193
	자치도	89	10,821	4,444	6,377
	제주시	444	35,237	15,350	19,887
	서귀포시	365	13,997	7,068	6,929
2010	계	959	67,385	29,737	37,648
	자치도	83	8,751	3,373	5,378
	제주시	480	42,684	18,605	24,079
	서귀포시	396	15,950	7,759	8,191

자료 : 제주특별자치도 자원봉사센터. 내부자료. 2010

2009년 등록 자원봉사자를 보면 기타를 제외하고 주부, 중고생, 자영업, 회사원, 공무원, 대학생, 퇴직자 순으로 나타났다.

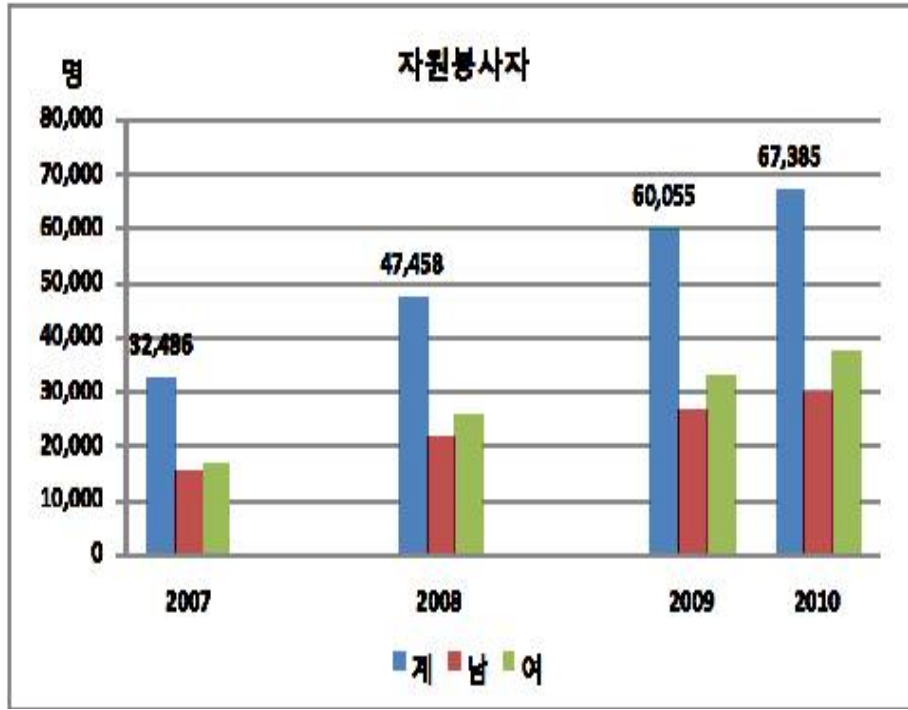
<표26> 제주도 자원봉사 등록 인원(직업별)

(단위 : 명)

구분	직업별									
	계	주부	회사원	공무원	서비스	자영업	퇴직자	대학생	중고생	기타
2005	61,324	13,390	8,546	431	3,045	9,577	321	1,597	3,766	20,651
2006	59,602	20,403	3,531	389	3,057	5,988	527	2,050	3,170	20,487
2007	35,478	4,121	2,410	172	-	1,264	-	700	202	26,609
2008	47,447	3,599	3,394	554	-	1,779	-	1,165	1,502	35,454
2009	58,544	3,780	1,525	1,420	-	1,890	18	1,345	2,751	45,815

출처 : 행정안전부. 2009 자원봉사현황

<그림13> 제주도 자원봉사자 등록 현황 (2007~2010)



자료 : 제주특별자치도 자원봉사센터. 내부자료. 2010

자원봉사자의 직업별 부분에 있어, 주부, 초중고생이 가장 많은 비중을 차지하고 있는 것으로 나타났다.

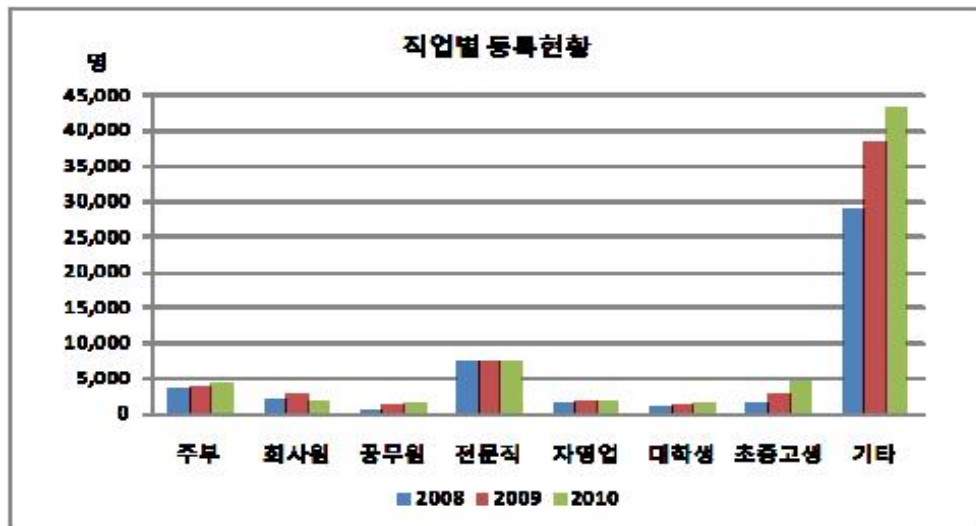
<표27> 제주도 자원봉사자 직업별 등록 현황(2008~2010.10)

(단위 : 명)

직업 센터별		계	주부	회사원	공무원	전문직	자영업	대학생	초중고	기타
2008	계	47,458	3,598	2,239	553	7,446	1,704	1,155	1,634	29,129
	도	10,209	1,074	1,429	213	95	97	573	971	5,757
	제주시	27,348	118	301	168	6,222	54	493	169	19,823
	서귀포시	9,901	2,406	509	172	1,129	1,553	89	494	3,549
2009	계	60,055	3,831	2,987	1,477	7,586	1,895	1,384	2,959	38,536
	도	10,821	1,140	1,534	226	126	111	731	1,177	5,776
	제주시	35,237	142	323	418	6,259	63	546	594	26,895
	서귀포시	13,997	2,549	530	833	1,201	1,721	107	1,191	5,865
2010	계	67,385	4,444	1,933	1,740	7,554	1,926	1,667	4,819	43,302
	도	8,751	1,258	788	143	105	107	794	1,557	3,999
	제주시	42,684	189	607	675	6,293	82	749	1,526	32,563
	서귀포시	15,950	2,997	538	922	1,156	1,737	124	1,736	6,740

자료 : 제주특별자치도 자원봉사센터. 내부자료. 2010

<그림14> 자원봉사자 직업별 등록현황 (2008~2010)



자료 : 제주특별자치도 자원봉사센터. 내부자료. 2010

5) 자원봉사 활동 실적

자원봉사 활동 실적은 2009년 기준 1회 이상이 26,359명이며, 50시간 이상은 2,492명으로 나타났다.

<표28> 제주도 자원봉사 등록 단체와 활동시간

(단위 : 수, 명)

구분	등록단체		지속 봉사자	
	단체	회원	1회 이상	50시간 이상
2006	722	59,186	56,657	1,623
2007	599	35,478	12,929	3,586
2008	728	30,385	14,972	1,562
2009	528	17,119	26,359	2,492

자료 : 행정안전부. 2009 자원봉사센터 현황

<표29> 제주도 자원봉사 분야별 활동시간(2010.10)

(단위 : 시간)

구분	계	사회복지	보건의료	기술지원	교육상담	문화행사	교통환경	지역사회봉사	아동청소년	범죄예방선도	기타
연계	236,677	54,955.5	5,292.5	8,594.5	16,188	70,449.5	31,056	15,751	1,758.5	1,153.5	31,478
도	12,500	5,049	210	806	665	1,796	944	703	36	72	2,219
제주시	148,495	29,418	2,545.5	4,957	10,092.5	48,033.5	17,370	10,823	1,257.5	1,026.5	22,971.5
서귀포시	75,682	20,488.5	2,537	2,831.5	5,430.5	20,620	12,742	4,225	465	55	6,287.5

자료 : 제주특별자치도 자원봉사센터. 내부자료. 2010

2009년 말 기준 활동인원은 111,131명으로 기타 분야를 제외하고, 보건복지분야 20.8%로 가장 높게 나타났다.

<표30> 제주도 자원봉사 활동(연인원)

(단위 : 명, %)

구분	계	보건 복지	환경 보호	안전 예방	교통 질서	재해 재난	문화** 체육	행정 지원	기타
2005*	191,056 (100)	113,558 (59.5)	33,304 (17.4)	968 (0.5)	22,032 (11.5)	9,353 (4.9)	-	2,679 (1.4)	9,162 (4.8)
2006	198,408 (100)	105,840 (53.3)	26,077 (13.1)	2,131 (1.1)	21,790 (11.0)	5,064 (2.5)	4,340 (2.2)	10,814 (5.5)	22,352 (11.3)
2007	244,225 (100)	119,701 (49)	25,707 (10.5)	912 (0.4)	23,712 (9.7)	45,388 (18.6)	5,188 (2.1)	12,125 (5.0)	11,492 (4.7)
2008	225,619 (100)	59,898 (26.5)	28,610 (12.7)	3,038 (1.4)	22,465 (10.0)	3,670 (1.6)	11,060 (4.9)	689 (0.3)	96,189 (42.6)
2009	111,131 (100)	23,707 (21.4)	12,002 (10.8)	19,131 (17.2)	11,670 (10.5)	568 (0.5)	12,106 (10.9)	240 (0.2)	31,707 (28.5)

자료 : 행정안전부. 2009 자원봉사센터 현황

* 2006년부터 자원봉사활동 실적 통계 지표가 변경됨에 따라 2005년 통계에 있어 보건복지 분야는 사회복지와 의료시설을 통합하였으며, 구조구급을 안전예방으로 통합함

**2006년 자원봉사활동의 다양화와 전문성을 구분하기 위하여 지표 개선시 문화관광예술체육 분야를 신설했으며, 2009년 지표는 문화체육으로 지표를 통합하였음. 따라서 본 표에서는 2009년 통계를 기준으로 기술함

자원봉사센터 자료를 보면 2010년의 경우 자원봉사활동분야가 세분화 됨에 따라 자원봉사에 있어 전문성을 확보할 수 있는 계기를 마련하였다고 볼 수 있다.

<표31> 제주도 자원봉사 활동 실적(2007~2010.10)

(단위 : 명)

구분	계	사회 복지	환경 보호	교통 질서	의료 시설	구조구급 재해복구	공공 기관	기타	
2007	누계	244,225	115,435	26,658	22,523	4,838	45,388	13,317	16,066
	도	27,743	4,376	2,804	1,768	-	17,174	60	1,561
	제주시	193,957	106,987	22,378	18,970	4,788	20,659	12,035	8,149
	서귀포시	22,525	4,081	1,476	1,785	50	7,555	1,222	6,356
2008	누계	99,224	47,190	14,870	14,492	2,024	278	3,117	17,253
	도	30,782	29,633	60	6	316	2	645	150
	제주시	51,415	10,790	11,677	11,677	940	108	2,254	13,969
	서귀포시	17,027	6,767	3,163	2,809	768	168	218	3,134
2009	누계	101,965	30,679	10,988	11,380	1,757	566	7,569	39,026
	도	78	31	-	-	-	-	47	-
	제주시	58,283	17,979	8,674	8,674	1,045	231	7,486	14,194
	서귀포시	43,604	12,669	2,314	2,706	712	335	36	24,832

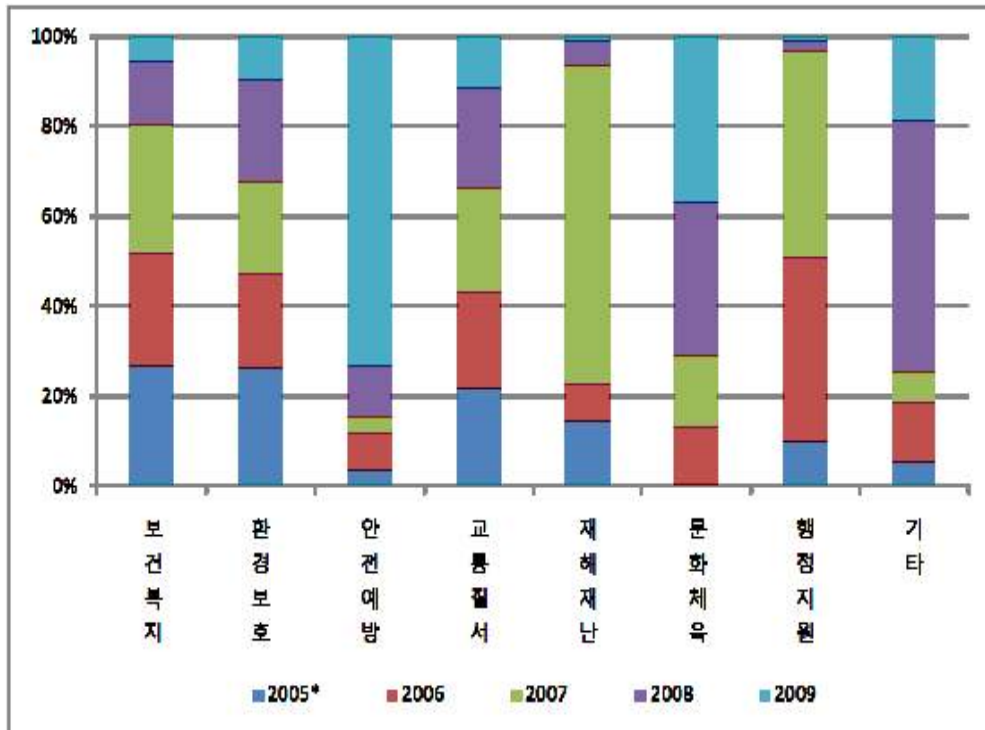
구분	계	사회 복지	보건 의료	기술 지원	교육 상담	문화 행사	교통 환경	지역사 회봉사	아동 청소년	범죄예 방전도	기타	
2010	연계	58,055	13,332	1,341	1,593	5,336	10,086	12,700	3,968	578	475	8,646
	자치도	2,865	1,293	88	189	187	404	225	113	10	18	338
	제주시	36,589	7,661	726	831	3,158	6,081	7,665	3,089	452	446	6,480
	서귀포시	18,601	4,378	527	573	1,991	3,601	4,810	766	116	11	1,828

자료 : 제주특별자치도 자원봉사센터. 내부자료. 2010

자원봉사 분야별 비중을 살펴보면 사회복지 분야는 2007년을 정점으로 감소하고 있는 추세를 보이는 반면 환경보호 분야는 연도별 편차를 보이면서 증가와 감소를 반복하고 있는 경향을 볼 수 있다. 반면 안전예방의 경우 꾸준히 증가하는 추세로 2009년 17.2%를 차지하고 있다. 교통질서 분야는 2007년 감소하다 다시 증가추세를 보이고 있으며, 재난재해는 2007년이 가장 높게 나타나고 빠르게 감소한 실정이다. 특히 재난재해의 경우 2007년 나리태풍의 영향으로 일시적인 급증을 보였다 고 볼 수 있다. 문화체육의 경우 2006년부터 구분되기 시작하면서 꾸준히 증가추세를 보이고 있으며, 행정지원의 경우 2006년을 정점으로 빠르게 감소하고 있다.

다만, 기타 영역의 자원봉사활동이 전체의 비중에서 차지하는 비율이 30% 미만으로 향후 자원봉사활동 영역의 세분화를 위한 노력이 꾸준히 필요한 실정이다.

<그림15> 제주도 자원봉사 분야별 비중



자료 : 행정안전부, 2009 자원봉사센터 현황

6) 자원봉사자 교육과 보험

자원봉사자 교육은 2009년 말 53회가 이루어졌으며, 기초교육 22회, 보수교육 21회, 전문교육이 10회 추진되었다.

<표32> 제주도 자원봉사자 교육실적(2006~2009)

(단위 : 회, 명)

구분	계		기초교육		보수교육		전문교육	
	회수	인원	회수	인원	회수	인원	회수	인원
2006	49	3,336	16	1,202	20	1,774	13	360
2007	30	1,081	15	578	10	343	5	160
2008	33	2,765	18	1,339	8	769	7	657
2009	53	3,433	22	1,868	21	1,087	10	478

자료 : 행정안전부. 2009 자원봉사센터 현황

자원봉사자의 보험가입은 '08년까지 통계 조사가 제공되고 있으며, '08년 기준 자원봉사 보험 가입자는 2,183,666명으로 1회 이상 봉사자의 대부분(89%)이 가입하였으며, 보험료는 1인당 평균 1,619원으로 나타났다. 가입후 자원봉사 보험금 수령을 살펴보면 2007년부터 2010년 6월 말까지 총 36건으로 나타났으며, 서귀포시 9건, 제주시 17건, 제주도 8건, 기타 2건으로 나타났다. 보험금은 총 206,615,964원이 지급되었다.

<표33> 제주도 자원봉사자 보험금 수령현황(2007~2010.6)

(단위 : 명,원)

구분	보험금 수령			
	인원수	보험금	100만원 이상 수령자 내역 (사고내용, 보상액)	
2007	계	6	153,706,031	153,113,320
	자치도	-	-	-
	제주시	5	153,639,365	1,628,320/입원 150,000,000/추락사 1,485,000/입원 및 통원치료
	서귀포시	1	66,666	-
2008	계	8	6,546,134	6,046,414
	자치도	3	356,315	-
	제주시	4	6,159,569	2,276,354/입원 3,770,060/발목부상
	서귀포시	-	-	-
2009	계	13	39,712,670	38,738,360
	자치도	2	102,650	-
	제주시	5	30,767,820	30,000,000/장애판정
	서귀포시	6	8,842,200	1,292,660/입원치료 1,695,950/입원치료 1,095,970/늑골골절 4,653,780/인대파열
2010	계	9	10,592,890	8,717,870
	자치도	3	4,953,880	3,442,500/갈비뼈골절
	제주시	3	2,056,470	1,835,370/발목부상
	서귀포시	2	3,525,340	3,440,000/머리부상
	기타	1	57,200	-

자료 : 제주특별자치도 자원봉사센터. 내부자료. 2010

7) 거점현황

2009년 도입된 자원봉사 거점센터 현황은 전국적으로 1,509개가 설치되어 운영 중에 있으며, 주민자치센터, 학교, 복지시설, 종교시설, 기타 등에서 운영되고 있다.

제주도는 2009년 말 248개소가 설치되어 있으며, 종교시설이 96개소로 가장 많으며 복지시설, 주민자치센터, 기타 순이다. 거점센터의 역할을 자원봉사 관련

상담가가 상주하면서 주민들을 자원봉사로 유도하고, 해당 지역사회 문제를 자체적으로 해결할 수 있도록 유도하고 지원하는 역할을 하며, 궁극적으로는 자원봉사 확대. 교육 및 활동 시간 관리, 자원봉사 배치, 마일리지 안내 등 센터 역할에서 하고 있는 역할이 현장활동가들에 의해 이루어지는 구조로 다양해지고 있는 추세이다.

<표34> 자원봉사 거점 현황(전국/제주)

(단위 : 개)

구분	현황	설치기관				
	설치수	주민자치센터	학교	복지시설	종교시설	기타
계	1,506	754	63	158	133	398
서울	517	375	21	31	31	59
부산	134	49	9	21	3	52
대구	2	2	-	-	-	-
인천	224	163	1	-	3	57
광주		-	-	-	-	-
대전	-	-	-	-	-	-
울산	6	-	-	-	-	6
경기	79	38	-	-	-	41
강원	-	27	-	-	-	1
충북	-	-	-	-	-	-
충남	96	18	21	9	-	48
전북	16	12	-	-	-	4
전남	22	22	-	-	-	-
경북	120	5	11	18	-	86
경남	14	-	-	-	-	14
제주	248	43	-	79	96	30

자료 : 행정안전부. 2009 자원봉사센터 현황

IV. 자원봉사활동과 경제 가치

1. 자원봉사활동에 대한 사회경제적 가치

1) 사회적가치

자원봉사활동은 서비스를 필요로 하는 대상자를 도와주는 활동으로 사회에 기여하는 활동이라고 볼 수 있다. 자원봉사자는 봉사자가 지니고 있는 노동력이나 기술 등 자원을 이익조직은 물론 비영리조직과 나아가 사회까지 제공하면서 궁극적으로는 자신의 자긍심과 결부되는 자존감을 높이는 지지망을 형성할 수 있다.

자원봉사는 공공영역과 민간영역에서 충족되지 못하는 빈틈을 메우는 중요한 역할로 사회연결망을 강화시키고, 경제성장을 촉진하는 사회 자본의 축적으로 볼 수 있다. 선진국일수록 고령화와 높은 실업률 등 다양한 사회문제 해결을 위한 대안으로써 자원봉사에 많은 관심을 쏟고 있는 것이다.

결국 자원봉사활동은 사회적 가치에 있어 자신의 자발적인 사회참여를 통한 정책의 효율성을 제고하는 기반을 마련하고 있으며, 서비스 제공자로서의 역할을 담당하는 다중의 역할을 수행하고 있다는 점이다.

2) 자원봉사 경제가치 선행 연구

① 선행 연구

현행 연구된 자원봉사 활동 경제적 가치와 관련 노동가치를 결정하기 위한 방법은 합의 수준의 계량화 되어 있지 못한 실정이다. 자원봉사활동은 주로

제3섹터의 영역으로 인식되면서 영리 혹은 공공의 부문에 있어 소외되었기 때문이다. 자원봉사와 관련된 연구 역시 사회학이나 사회복지학, 정치학 등에서 수행되면서 경제적 영역에 있어 관심은 지극히 드물었다.

그 가운데 경제학에 있어 자원봉사와 관련된 연구로 거시경제학과 미시경제학 접근이 있다.

우선 거시경제학적 접근은 민간기업의 역할에 초점을 두고 정부가 지속적으로 증가하는 역할에 관심을 두고 있지 않다는 점을 지적하고 있다. 다음으로 공공부문에 대한 접근으로서 이윤을 추구하는 민간부분은 공공재를 제공하기보다 정부의 영역으로 공공재가 제공될 필요가 있다고 보고 있다.

다음으로 미시경제이론은 자원봉사에 참여하게 되는 요인과 참여시간에 대한 접근으로 개인의 경우 정신적인 소득, 즉 자원봉사자의 이타주의와 지위와 관련된 사회적 명성의 소비이며, 개인과 가족 급부에 대한 자선의 소비와 배분, 노동시장의 숙련 개발 기회 등으로 구분하고 있다. 미시적인 접근은 주로 공공재모형이나 민간소비모형이 개별적으로 시도되거나 혼합되어서 경제적인 효과를 분석하고 있다. 미시적인 접근에 의하면 자원봉사자는 기회비용(임금)이 낮을수록 참여가 높으며, 저임금근로자일수록, 미취업자일수록 참여율이 높다고 보았다.

그러나 무엇보다 경제적 분석은 대부분 자원봉사자 활동 총 활동시간 추정과 시장 임금율을 적용하여 산출하는 방법을 통용하고 있으며, 자원봉사 업무에 대한 개별 과업의 특성이 고려되지 못함에 따라 과소평가 되거나 과대평가가 되고 있다는 점이다.

<표35> 자원봉사 노동력 가치 측정방법

측정방법	연구의 한계
(미국)자원봉사자 활동시간 x 연방정부책정 한 최저임금	- 최저임금에서 요구하는 기술보다 숙련된 기술을 지닌 자원봉사자 저평가 - 14~17세의 청소년 기술수준의 자원봉사 가치 결정시 사용
(미국)자원봉사시간 x 노동부의 시간당 평균임금	- 자원봉사자의 기술 수준을 고려하지 않음
(미국) 자원봉사시간 x 최대임 금과 최저임금 사이의 중간수 준 시간당 임금	- 자원봉사자의 기술 수준을 고려하지 않음
(미국) 자원봉사시간 x 자원 봉사자가 받는 실임금	- 자원봉사자의 가치보다 높게 평가
(유러볼)자원봉사 투입 평균시 간과 참여자의 비율	- 사적 네트워크 즉 가계(가족, 친족) 간의 자원봉사활동 미반영

출처 : 박두준, 2001, p.27, 재구성,
김태홍외, 2007, p.87, 재구성

자원봉사활동의 가치 환산을 위한 방법으로 새로운 측정 방법이 제시되기도 하였다.

<표36> 자원봉사 노동력 가치 기타 측정방법¹⁷⁾

측정방법	비고
(미국) 18세 이상 자원봉사 참여시간 x 비농업노동자의시간당평균임금	- 14~17세 자원봉사자 x 최저임금의 시간당 임금
(미국) 자원봉사의 업무와 노동력을 시장에서 받는 직업의 임금가치와 동등하게 비교 자원봉사시간x유급지원 임금과 동등한 가치 (표준비율+시간비율)	- 자원봉사자의 실제직업 임금이 아닌 자원봉사활동 의 업무분류를 유급직업 표준모델과 비교 평가 - 전문 자원봉사 관리자는 가장 타당한 방법으로 인정

출처 : 박두준, 2001, p.28

17) 린다엘이 제안한 방법이며, The Journal of Volunteer Administration, Fall, 1992. p29를 재구성

③ 자원봉사 가치 추계 사례(미국)

1990년 독립섹터는 미국 18세 이상 자원봉사자수를 9,840만명(성인 총 인구의 54%)로 추정하고 자원봉사활동시간은 205억 시간(조직의 공식적인 활동시간 157억 7천만 시간 + 비공식활동시간 40억 8천만시간)으로 추정하였다. 이들의 공식적인 자원봉사활동은 풀타임 유급직원 92억명과 같다고 보았으며, 자원봉사의 가치는 1,700억 달러(공식활동 157억 7천만 시간 x 시간당 임금 10.91 달러)로 추정하였다. 이는 한화 191조 4천 200억원(환율기준 2010.10.1)으로 사회서비스, 예술, 종교, 조직, 공공분야 프로그램 등의 서비스가 포함되어 추정되었다.

그러나 당시 추계에 있어 자료가 충실하지 못하고 추정방법역시 부정확했기 때문에 가치 측정에 있어 추계 시도으로써만 평가되고 있다.

④ 자원봉사 가치 추계 사례(국내)

자원봉사활동 연구에 있어 가치 추계와 관련된 연구는 산출 근거의 불명확성으로 주목받고 있지 못하였다. 이는 기존 연구가 대부분 자원봉사활동가, 자원봉사조직, 자원봉사수요처 등을 중심으로 수행되어 왔기 때문이다.

공적 영역에서 자원봉사활동을 공식적으로 조사한 것은 1991년 통계청 조사를 효시로 보고 있다. 물론 자원봉사활동 관련 조사는 자원봉사활동의 실태(정무장관(제2)실)가 '93년도 발행한 것을 효시로 볼 수 있다. 그 후 1998년 청소년 자원봉사 활동거리 현황 및 운영실태(한국청소년개발원, 1997), 청소년 봉사활동 참여 실태 조사 연구(김정배 외, 2000), 서울시 자원봉사 활동실태와 활용증진 방안(서울특별시사회복지협의회, 2001) 등이 있으며, 대부분 기관 혹은 대상자 차원의 자원봉사 활용 증진을 위한 실태조사가 실시되었다. 그 밖에 실태조사는 정부를 중심으로 매년 발행되고(2003년부터 현재까지: 행정안전부) 있는 자원봉사실태 보고서가 발행되고 있다.

3) 자원봉사 사회자본 추계 방법

① 기회비용방법

기회비용은 하나를 선택하면 다른 하나를 선택할 수 있는 기회를 포기하는 것으로 결국 선택된 하나의 비용은 포기한 다른 것에 대한 기회라고 볼 수 있다. 경제학에서는 이러한 선택의 비용을 '포기한 다른 선택에 대한 가치'로 측정하는데, 이를 기회비용(opportunity cost)이라고 한다. 결국 기회비용은 해당 경제행위를 하지 않고 다른 경제행위를 함으로서 발생하는 소득비용을 평가하는 것으로 자원봉사활동의 경우 자원봉사자가 자원봉사노동에 소비한 시간과 같은 양의 시간을 다른 직업노동에 투입할 경우 얻게 되는 비용을 측정함으로써 경제적 가치 환산을 해볼 수 있다.

자원봉사자가 한계개념에 의해서 합리적으로 시간을 배분할 경우 자원봉사노동의 가치는 자원봉사자의 시장 임금율에 자원봉사노동시간을 곱하는 것으로 계산할 수 있다.

그러나 이 기회비용방법은 우선 자원봉사활동을 하는 두 자원봉사자의 기회비용이 동일하게 평가되지 않는다는 점이다. 즉 각각의 자원봉사자의 학력이나 전문기술 등이 변수로써 이에 대한 기회비용을 동일하게 산정할 수 없기 때문이다. 다음으로 자원봉사자가 한계분석에 의해 자원봉사와 시간노동을 선택한다고 가정하고 있지만 경제여건이나 고용기회 등으로 선택의 기회가 항상 동일하지 않다는데 있다. 마지막으로 한계분석에 의해 모든 사람들이 합리적으로 행동하고 있는가의 여부이다.

② 시장비용방법

시장비용방법은 전문가 대체비용방법과 종합적 대체비용방법으로 구분해 볼 수 있다. 전문가 대체비용방법은 자원봉사활동에 속하고 있는 각각의 작업을

분류한 후 각 작업에 해당하는 시장임금율을 적용시키는 방법이다. 즉 자원봉사활동을 개별작업으로 분류하고 소요되는 시간을 측정한 후 이 시간에 노동시장에서 지급되고 있는 시장임금을 적용시키는 자원봉사활동 임금 측정 방법이다. 무엇보다 자원봉사 분야를 개별작업으로 분류하는 것과 이 작업에 대한 적절한 임금을 선택하는 것이 중요하게 고려될 필요가 있다. 이 측정방법은 자원봉사활동에 집중함으로써 자원봉사를 이끌어내기 위한 계획, 조직화, 조정 역할 등이 간과되는 반면 자원봉사활동의 업무와 가치가 지나치게 강조되어 자칫 과대평가 될 수 있다는 한계가 있다.

다음으로 종합적 대체비용방법은 한 사람이 자원봉사의 노동을 대신한다는 가정을 통해 자원봉사 노동과 대체할 수 있는 직업군의 임금을 기초로 계산하는 방법이다. 이때 가장 중요하게 고려할 점은 대체직업군을 어떻게 결정하는가가 중요한 변수로 작용할 수 있다. 대체직업군으로 공공기관에 근무하고 있는 사회복지사의 임금 기준을 적용하게 될 경우 자원봉사자의 전문성과 관리자이 고려됨에 따라 과대평가될 수 있으며, 단순근로자로 적용할 경우 과소평가될 가능성이 있기 때문이다.

2. 제주특별자치도 자원봉사활동의 경제 가치 측정

1) 자원봉사활동의 가치 측정 모델

제주특별자치도 자원봉사활동의 경제적 가치 추계 방식은 자원봉사 활동 분야를 토대로 기회비용방법과 전문가 대체 비용 방법, 사회복지사 대체비용 방법을 우선 활용하여 가치를 측정하고자 한다

측정의 기준이 되는 성과를 2010년 10월말 기준으로 하여 경제적 가치를 분석하고자 하며, 성별이나 연령별 특성을 고려하지 않고 10세 이상 인구 가운데 참여자의 기준으로 분석을 실시하고자 한다.

그러나 자원봉사활동 가치 측정에 있어 우선 각각이 요인이 고려되지 못하는 한계를 지니고 있다. 즉, 성별, 연령별, 직업별, 분야별 참여자와 활동 시간 등을 DB로 도출하지 못함에 따라 자원봉사활동에 따른 경제가치 환산에 있어 분야별, 가치 측정의 한계를 의미한다.

<그림16> 자원봉사활동 가치 측정 변수



이러한 한계를 토대로 가치 측정방법을 무급노동가치를 측정하는 산출량접근방식을 활용 경제적 가치를 측정하는 방법을 취하였다.

첫째, 산출량접근법은 자원봉사노동에 의해 생산된 재화와 용역에 화폐가치를 부과하는 방식이다. 다만 이 접근법의 경우 자원봉사조직에 생산한 산출물에 대한 자료가 존재하지 않는다는 한계가 있다. 둘째, 자료가 설령 도출된다 하더라도 시장가격이 적정하게 존재하지 않기 때문에 산출에 따른 경제적 가치를 부과하는데 한계가 있다는 점이다. 세 번째 시장에서 거래되지 않는 산출물을 고려 시장가격을 고려하지 않고 요소비용을 적용함으로써 자원봉사 가치를 측정하는 방법이 있다. 다만 이 방식을 적용할 경우 무급자원봉사에 따른 과소측정이 될 수 있다는 한계가 있다. 마지막으로 실증적인 명세서 시간 및 예산자료, 시간당 임금, 투입 및 산출물의 가격 등 동일한 자료를 수집하는데 드는 비용과 노력이 방대하다는 점이다. 이는 자원봉사활동에 대한 DB 구축시 고려되지 않고 분야별로 시간별로 활용됨에 따라 활용할 수 있는 통계 역시 제한적인 점을 감안한다면 전산 관련 종사자의 확대를 통해 명확한 실증자료의 도출을 요구해야하기 때문이다.

반면 투입량접근방식의 경우 자원봉사를 하나의 직업으로 보고 한명의 근로자를 고용하는데 소요되는 비용을 산출하는 종합적대체법(사회복지사 투입법), 동일한 직무 숙련을 가진 전문가의 평균임금을 사용해서 평가하는 전문가대체법, 무급노동에 참여함에 따라 상실되는 시장임금의 가치평가인 기회비용법이 있다. 종합적대체법은 자원봉사 참여자의 개개인의 특성을 반영하지 못하기 때문에 오히려 과소평가될 수 있으며, 전문가대체법은 자원봉사활동 참여자의 대체비용을 종합대체비용법(사회복지사 투입)으로 환산함에 따라 역시 과소추계 될 수 있다는 한계가 있다. 마지막으로 기회비용법의 경우 숙련도가 고려되지 못함에 따라 오히려 과대평가될 가능성을 내포하고 있다.

2) 제주특별자치도 자원봉사 가치 측정 방법

지금까지 자원봉사 가치 추계방법들을 토대로 제주특별자치도 자원봉사활동의 가치추계는 자원봉사시간, 자원봉사자수, 시장임금을 토대로 기회비용 방식을 활용하고자 한다. 자원봉사활동이 10개 분야로 세분화되어 있으나, 세부 과업이 분류되지 않고, 사회복지, 보건의료, 기술지원, 교육상담, 문화행사, 교통환경, 지역사회봉사, 아동·청소년, 범죄예방선도, 기타 등 10개 분야로 대분류 되어 있으며, 각각 참여자의 숙련도를 추정할 수 없으며, 연령 및 분야 역시 추정할 수 없는 한계를 지니고 있기 때문이다.

$$EV = P_{vi} \times T_{vi} \times W_{vi} \times 365$$

(i = 자원봉사참여자수(총계), EV = 자원봉사 노동 연간 경제가치,

P_{vi} = 자원봉사참여자수, T_{vi} = 자원봉사참여시간, W_{vi} = 시간당 임금)

3) 제주특별자치도 자원봉사 경제가치 추계 결과

지금까지 자원봉사 가치 추계방법들을 토대로 제주특별자치도 자원봉사활동의 가치추계는 자원봉사시간, 자원봉사자수, 시장임금을 토대로 기회비용 방식을 활용하고자 한다. 자원봉사활동이 10개 분야로 세분화 되어 있으나, 세부 과업이 분류되지 않고, 사회복지, 보건의료, 기술지원, 교육상담, 문화행사, 교통환경, 지역사회봉사, 아동·청소년 분화로 세분화를 하게 될 경우 각 참여자의 연령이나 성별 등의 분류를 확인할 수 없으므로 통상 성인 남성을 기준으로 기회비용을 산출하고자 한다.

우선 세분화된 시간이 산출되지 않은 것을 고려하여 2010년 자원봉사 참여자를 토대로 일평균 참여자를 산출하고, 다시 이를 월평균, 연평균으로 산출 화폐가치를 추계하고자 한다.

<표37> 자원봉사 가치 측정 결과(2010.10)

구분	내용	비율(%)
모집단	제주도민 567,913명(2009년말 주민등록통계)	
표본크기	498,748명(10세 이상)	100
자원봉사자 등록인원(2010.10)	67,385명	12%
1개월 자원봉사	9,790명	
평균 1일 참여자	326명	
50시간 이상 참여자*	6.8명(1일) / 8시간 기준 환산시(45명)	2009년 기준
일평균 3시간 참여자	371명/월평균 11,130명	
(일) 자원봉사활동의 화폐 가치**	23,167,837원	
(월) 자원봉사활동 화폐가치***	27,279,466,080원	
(연) 자원봉사활동 화폐가치	333,621,750,000원	

※ 산출방법

* 50시간 이상의 참여자는 8시간 기준으로 환산하여, 일평균 참여자로 가중치를 적용

** 1일 평균 임금¹⁸⁾ = 62,447원 기준

***월평균 임금¹⁹⁾ = 연평균(29,975,000원) 기준 2,497,916원

자원봉사활동의 화폐가치를 추계한 결과 2010년 기준 연평균 자원봉사활동 가치는 333,621,750천원으로 추정해볼 수 있다. 그러나 여기서 연령별 임금이나, 학력별²⁰⁾, 직업별²¹⁾ 임금을 고려하게 될 경우 가치 측정은 상이해질 수 있다는 한계를 지니고 있다.

또한 산업별 분류에 따른 화폐가치를 추계할 경우 서비스업²²⁾(일금 66,521원), 교육(143,083원), 보건(57,583원), 문화(67,604원), 개인(53,188원) 등으로 할 경우 경제적 효과는 다시 추계될 수 있다.

18) 2010년 연령별 임금 기준은 다음 표와 같다.

구분	20~29세	30~39세	40~49세	50~59세
연금	19,580,000원	31,910,000원	35,940,000원	32,470,000원
일금	40,791원	66,479원	74,875원	67,646원

자료 : 한국고용정보원 임금정보시스템 <<http://www.wage.go.kr/index.jsp>>

19) 2010년 연령별 임금 기준은 다음 표와 같다.

구분	20~29세	30~39세	40~49세	50~59세
연금	19,580,000원	31,910,000원	35,940,000원	32,470,000원
일금	40,791원	66,479원	74,875원	67,646원

자료 : 한국고용정보원 임금정보시스템 <<http://www.wage.go.kr/index.jsp>>

20) 2010년 학력별 임금기준은 다음과 같다.

구분	고졸이하	전문대졸	대졸이상
연금	23,970,000원	25,740,000원	40,690,000원
일금	49,938원	53,625원	84,771원

자료 : 한국고용정보원 임금정보시스템 <<http://www.wage.go.kr/index.jsp>>

21) 2010년 직업별 임금기준은 다음과 같다.

구분	관리자	전문가	기술공	사무	서비스	판매	기능원	기계조작	단순노무
연금(백만원)	5,797	3,971	3,321	3,124	1,903	2,329	2,516	2,268	1,665
일금(원)	120,771	82,729	69,188	65,083	39,646	48,521	52,416	47,250	34,688

자료 : 한국고용정보원 임금정보시스템 <<http://www.wage.go.kr/index.jsp>>

22) 산업별 임금은 다음과 같다.

<표> 산업별임금(2010년 기준)

구분	연금	일금
제조	27,910,000	58,146
전기	49,920,000	104,000
건설	28,150,000	58,646
서비스	31,930,000	66,521
교육	34,340,000	143,083
보건	27,640,000	57,583
문화	32,450,000	67,604
개인	25,530,000	53,188

자료 : 한국고용정보원 임금정보시스템 <<http://www.wage.go.kr/index.jsp>>

이를 토대로 협의의 자원봉사활동의 경제적 가치를 측정하면 다음과 같다.

<표38> 협의의 자원봉사활동의 경제가치 측정 결과(2010.10)

2009	인구수 (a)	자원 봉사수 (b)	자원 봉사자 비율 (b/a)	1일 자원봉사 시간 (c)	시간당 임금 (d)	자원봉사 1인당 1일 경제적 가치 (e:cxd)	1인당 연간 자원봉사 경제적 가치 (f:ex365)	자원봉사 연간 경제적 가치 (fxb)
단위	명	명	%	시간:분	원	원	천원	억원
전체	567,913	58,544	10.3	1:27	7,800	11,700	4,270,500	2500
남성	284,256	26,113	9.2	1:16	7,800	10,400	3,796,000	991
여성	283,657	32,431	11.4	1:33	7,800	11,700	4,270,500	1,385

협의의 자원봉사 연간 경제적 가치는 모두 2,500억원으로 이를 성별로 구분하면 남성의 경우 991억원, 여성은 1,385억원으로 여성이 남성에 비하여 394억원이 높게 나타나고 있다.

이렇게 측정된 가치는 2008년도 기준 지역 총생산 8조4370억원의 3%에 해당된다.

이를 다시 2009년 시간당 임금으로 환산을 하면 다음과 같이 자원봉사활동의 경제적 가치가 측정되며, 연간 자원봉사활동의 경제적 가치는 1,278억원으로 측정될 수 있다. 이는 2008년도 기준 지역 총생산의 1.5%에 해당된다.

<표39> 시간당 임금의 자원봉사활동의 경제가치 측정 결과(2010.10)

2009	인구수 (a)	자원 봉사수 (b)	자원 봉사자 비율 (b/a)	1일 자원봉사 시간 (c)	시간당 임금 (d)	자원봉사 1인당 1일 경제적 가치 (e:cxd)	1인당 연간 자원봉사 경제적 가치 (f:ex365)	자원봉사 연간 경제적 가치 (fxb)
단위	명	명	%	시간:분	원	원	천원	억원
전체	567,913	58,544	10.3	1:27	4,000	6,000	2,190,000	1,278
남성	284,256	26,113	9.2	1:16	4,000	5,332	1,946,180	508
여성	283,657	32,431	11.4	1:33	4,000	6,666	2,433,090	789

V. 결론 및 제언

1. 제주특별자치도 자원봉사 활동의 경제가치 측정 결과

자원봉사활동은 사회자본 구성요소로 매우 중요한 의미를 지니고 있다. 특히, 선진국을 중심으로 자원봉사활동이 이루어지면서 참여 영역이나 참여자에 대한 연구들이 많이 진행되어 왔다. 우리나라 역시 자원봉사활동이 2000년대 중반 갑자기 증대되면서 관심과 연구가 맞물려 진행되었다.

그러나 자원봉사 분야 연구에 있어 가장 많이 논의되고 있는 영역은 자원봉사 활동 참여자 혹은 자원봉사 수요처인 기관 중심의 효과성 등이다. 게다가 최근 다양한 사회문제와 욕구 충족이라는 제3섹터로써 자원봉사가 확대되는 과정에서 본다면 오히려 민간부분에서 공급되지 않는 공공재를 민간영역에서 시도하는 접근 등의 연구도 필요하다는 점이다. 이러한 자원봉사 관련 논의에서 제주특별자치도 자원봉사 가치를 경제적으로 측정해보는 것은 매우 고무적인 일이라고 볼 수 있다.

제주특별자치도는 자원봉사활동의 참가자가 전체 인구의 12% 수준으로 선진국의 경우 18%이상인 것을 감안한다면 다소 참여자의 비율이 낮지만, 다른 지역과 비교한다면 전국 평균을 상회하고 있다는 점을 감안할 필요가 있다는 점이다. 또한 성별에 따른 자원봉사의 참여 정도가 다른 지역과 유사하게 드러나고 있다는 점은 자원봉사 참여자의 구성비 등이 전국적으로 대동소이하다는 점을 보여준다고 볼 수 있다.

따라서 이러한 여건을 감안하고, 제주특별자치도의 특수성을 고려하여 제주특별자치도 자원봉사활동의 경제적인 가치를 측정한 결과 연간 최소 1,278억원에서 최대 2,500억원까지 추정되었다. 이는 GRDP의 1.5~3%를 차지하는데, 이는 제조업이 차지하는 비율과 맞먹는 것으로 전국 자원봉사활동의 가치를 추계한 연구(김태홍외, 2004)가 연간 미치는 효과를 GDP의 0.2%로 추계한

것과 비교한다면, 제주도내 자원봉사활동의 경제적인 무형의 효과는 매우 높은 수준이라고 볼 수 있다.

이를 토대로 다음과 같은 결론을 도출해 볼 수 있다.

우선, 자원봉사 활동 인구의 확대가 필요하다. 선진국의 경우 자원봉사활동 참가자가 평균 전체 인구의 18%에 해당하고 있는 실정이다. 물론 제주특별자치도 자원봉사참여자는 전체 인구의 12%에 해당되고 있으나, 연령별로 참여자가 상이한 것을 고려할 때 특히, 60세 이상의 고령자·은퇴자의 참여와 대학생, 회사원 등 다양한 직업군의 참여가 요구된다.

둘째, 자원봉사참여자의 직업별 분류를 살펴보면 기타를 제외하고 직업별로 보면 주부가 전체의 29.7%를 차지하고 있으며, 중고생 21.6%, 자영업 14.8%, 회사원 12%이며, 퇴직자의 경우 전체의 0.1% 수준으로 매우 많은 차이를 나타내고 있는 실정이다. 결국 제주특별자치도 자원봉사 참여자는 기혼 여성이면서, 40~50대 사이에서 가장 많은 비중을 차지하고 있다고 볼 수 있다. 이는 여성 특히 전업주부일 경우 시간적·금전적 여유 등 자원봉사활동에 따른 긍정적인 가치관이 작용하고 있음을 유추해볼 수 있다. 다양한 연령대의 참여 역시 확대 되어야하며, 다양한 직업군의 참여를 통해 전문적인 자원봉사 활동이 확장 될 수 있는 계기를 마련해야한다.

셋째는 자원봉사 참여자들간의 참여가 1회성에서 50시간 이상의 지속적인 참여가 증가하고 있다는 점을 통해 개별 참여자의 지속적인 참여를 확대할 수 있는 인식의 변화가 매우 중요하다. 이는 자원봉사자가 꾸준히 참여할 수 있도록 수요처의 활동 역시 중요한 것으로 수요처와 자원봉사자간의 연계를 통해 전문적인 자원봉사가 발전하도록 유도해야한다는 점이다. 결국 단기적이고 이벤트성인 1회 참여에서 벗어나 장기적이고 지속적인 자원봉사활동으로 유인 하는 것 역시 자원봉사센터와 수요처 인식 등의 변화를 통해 정착시킬 수 있다는 점이다. 이를 위하여 자원봉사자 맞춤 보상 체계를 도입하는 것도 고려할 사항이다.

2. 제주특별자치도 자원봉사 확대를 위한 제언

자원봉사활동의 경제가치 측정과 더불어 자원봉사자의 확대 및 활성화를 위하여 분야별 자원봉사 관련 쟁점을 분석 활성화를 위한 자원봉사활동 관련 개선방안을 토대로 몇가지 제언하고자 한다.

첫째, 자원봉사 연구를 위하여 개별 자원봉사 기관의 인터뷰를 토대로 자원봉사 활동의 거점기관 역할 강화가 필요하다는 점이다. 제주도내 자원봉사센터는 제주특별자치도자원봉사센터, 제주시자원봉사센터, 서귀포시자원봉사센터 등 3군데로 나뉘어져 있다. 제주도의 경우 제주도 전체 권역을 전담하는 기관으로써의 통합적인 역할을 수행할 필요가 있다. 그러나 현재 제주시, 서귀포시 등 행정시의 자원봉사센터 업무와 유사하거나 동일한 활동 등이 이루어지면서 자원봉사자 관리 및 수요처 중복 등 수요와 공급에서도 혼재되어 있는 실정이다.

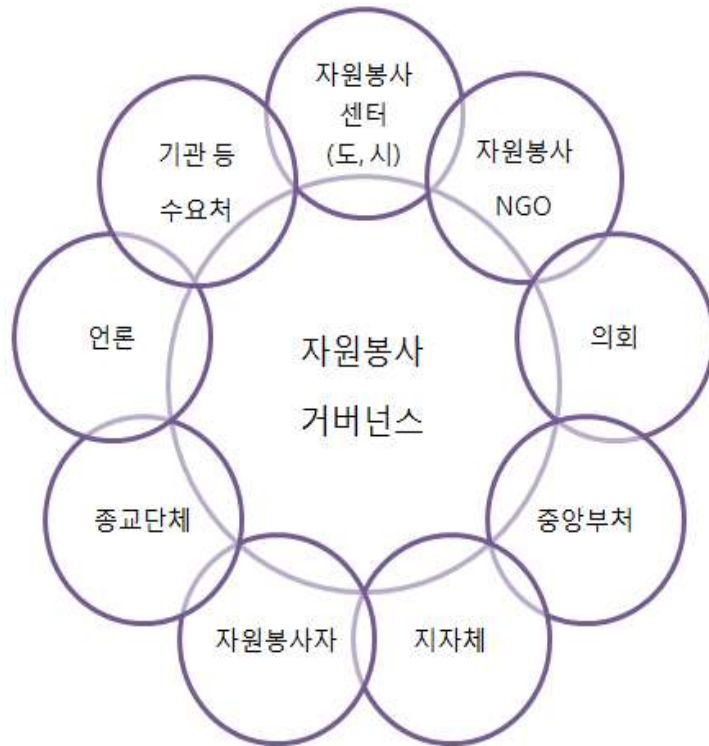
이를 개선하기 위하여 자원봉사센터별 역할의 명확성을 협의할 필요가 있다. 광역단위의 자원봉사센터는 행정시와의 협력을 위한 상시협력체계를 구축할 필요가 있다. 또한 자원봉사센터 교육 강화 및 프로그램 개발, 연구 등을 확대함으로써 자원봉사센터의 거점 역할을 전담할 필요가 있다. 반면 제주시와 서귀포시 센터의 경우 자원봉사자 모집 및 교육·홍보를 강화 할 필요가 있다. 또한 수요기관 발굴 및 단체 자원봉사자 매칭을 강화함으로써 역할을 명확히 할 필요가 있다.

물론 이를 위하여 행정의 꾸준한 예산지원과 자원봉사자를 위한 코디네이터 등 전문인력의 확보와 육성 역시 함께 고려될 필요가 있다는 점이다.

둘째, 자원봉사 관련 업무는 행정안전부, 보건복지부, 여성가족부 등 부처별 자원봉사자 관리에 따른 실적 누적 등 중복관리를 해소하고자 I365포털 서비스를 2010년 말 서비스를 실시하게 됨에 따라 개별 관리기관간 네트워크 문제가 도출될 수 있다는 점이다. 이를 해소할 수 있는 방안은 개별 기관간 거

버너스를 통한 업무 협조를 강화함으로써 단기적인 측면에서 동일 ID 또는 동일기간 2개 이상의 센터에 등록된 실적 정비 등으로 등록자원봉사자수가 일부 감소될 것으로 예측된다. 그러나 자원봉사자의 효율적인 관리와 마일리지 제도 도입 및 보상 제도를 강화 필요성을 고려한다면 중복 등록되는 자원봉사자에 대한 DB 개선으로 업무의 효율성을 가져올 수 있다는 점이다.

<그림17> 자원봉사 거버넌스 연계 기관



셋째, 자원봉사자 데이터 관리의 통합이 필요하다. 현재 데이터관리는 앞서 서로 다른 기관들에서 중복 등록이 되고 있는 실정으로 통합관리망 운영에 따른 데이터관리를 명확하게 할 필요가 있다. 또한 자원봉사자 관리 카드의 경우 기존 방식에 있어 성별, 연령, 직업 등을 표기하고 있으나 개인정보 관리에 대한 부분과 기존 자원봉사와 신규자원봉사자의 구분이 되지 않고 중복 등록되는 경우 등이 아직도 혼재하고 있는 실정이다.

<그림18> 자원봉사 관리 카드



자료 : 제주특별자치도 자원봉사센터

넷째, 자원봉사 분야에 대한 봉사자 매칭의 전문성 확보이다.

<표40> 자원봉사 분야

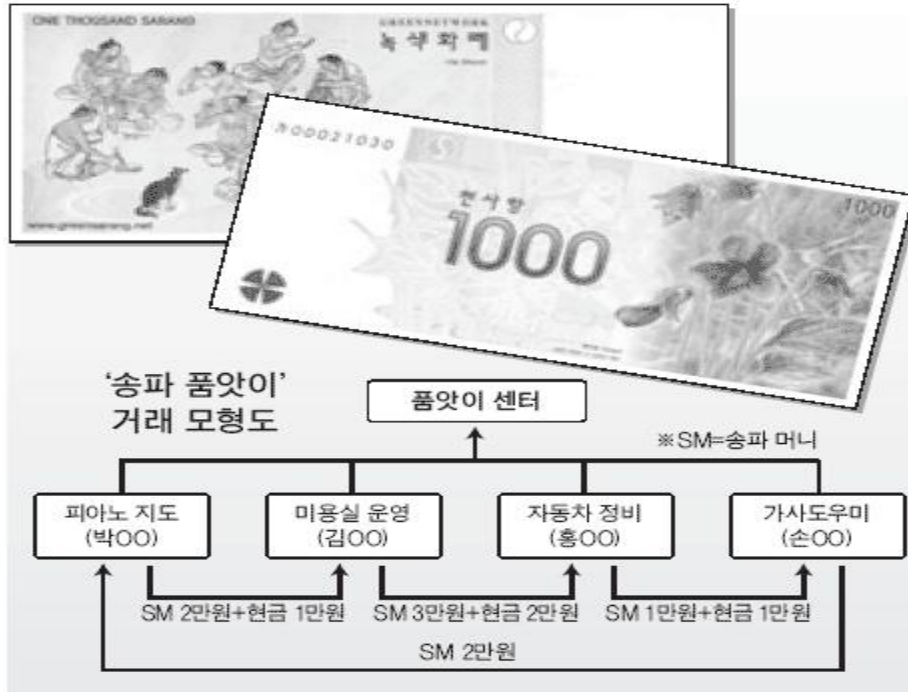
봉사분야	내용
행정봉사	- 학습 및 예·체능지원, 노력봉사, 차량이동, 프로그램 진행 등
재가봉사	- 지역사회 내 위기가정을 포함한 저소득계층 대상 봉사 활동 - 봉사단 손길에 필요한 재가대상 봉사활동
보건·의료	- 무료진료, 호스피스, 간병, 위문, 운동보조, 병원업무보조 등
문화·예술	- 복지시설 및 공공기관 공연봉사 - 음악, 연극, 무용, 진행 등 소규모 공연봉사 - 지역 문화축제, 지역주민 대상 행사 지원 등
교통·환경·식품지킴이	- 교통정리, 주차정리, 환경, 수질, 재활용 수집 및 캠페인 - 기부식품 분류·전달, 위해식품·원산지 표시 등
기술·기능	- 컴퓨터, 디자인, 벽화그리기, 전기·가스 안전점검 봉사 - 이·미용, 집수리, 도배 등 도움 및 기능 전수
교육 및 학습	- 한글, 영어, 한자, 서예, 통역 등 교육 - 아동·청소년 공부방, 문맹인, 장애인, 저소득층 학습지도 등 - 어르신·주부 등 경제교육
상담·정보제공	- 법률 및 세무 상담, 청소년·여성·위기 및 다문화 가정상담 - 취업, 창업 등 각종 상담 및 정보제공 - 사회보장제도 안내 등
농산어촌 일손돕기	- 봄·여름·가을 농산어촌 일손돕기
※ 재난·재해	- 긴급재난 재해 지휘, 구조, 복구, 위문, 응급 등

자원봉사 분야를 보면 전문적인 영역의 자원 확보가 무엇보다 중요하다고 볼 수 있다. 아울러 자원봉사자의 전문분야별 역량 강화를 지원하는 교육 프로그램 확보가 장기적으로는 자원봉사 유인책으로 활용될 수 있다는 점을 인식할 필요가 있다는 점이다.

다섯째, 자원봉사활성화를 위한 인정·보상제도의 확대 및 보상체계 마련이 고려되어야 한다. 제주도내 자원봉사 활동에 있어 자원봉사자들에게 보험가입, OK캐쉬백포인트 적립, 주유할인, 각종 이용시설장 할인 등 광범위한 인센티브 제공은 물론, 자원봉사시간을 누적 하는 마일리지 적립 등 체계적인 자원봉사자 관리와 도민 자원봉사자 등록확대를 위한 “제주특별자치도자원봉사자카드”가 발급 운영되고 있다.

2007년 1월 제주특별자치도사회복지협의회와 SK(주)간 운영되던 것이 자원봉사자카드 운영이 자원봉사 관련 단체의 네트워크 형성 등 체계적인 운영 관리를 위하여 제주특별자치도자원봉사센터로 이관 추진되고 있다. 그러나 실질적으로 카드의 사용처가 활발하지 못한 실정이다. 우선 카드가 사용처로 도자원봉사자 상해보험 가입, SK(주)OK캐쉬백 가맹점 할인, 주유보너스 보험가입(72시간), 축구 경기 할인(제주), SK(주)문화행사 무료초청(매월1회 이상) 등이 기본적으로 적용되고 있으나, 기존 신용카드나 멤버십 카드에 비하여 활용할 수 있는 영역이 매우 협소한 실정이다. 앞서 레츠나 아워즈 등 지역화폐 운영 등을 통한 마일리지 카드를 활용할 수 있는 지역 차원의 정책 개발이 필요하다. 송파의 경우 품앗이를 통해 사설학원이나, 미용실, 가사도우미 등 실질적인 서비스를 이용할 수 있는 점을 고려할 때, 자원봉사마일리지 제도에도 실질적인 사용처를 확대함으로써 지역 경제 선순환 모델을 창출해 볼 수 있다.

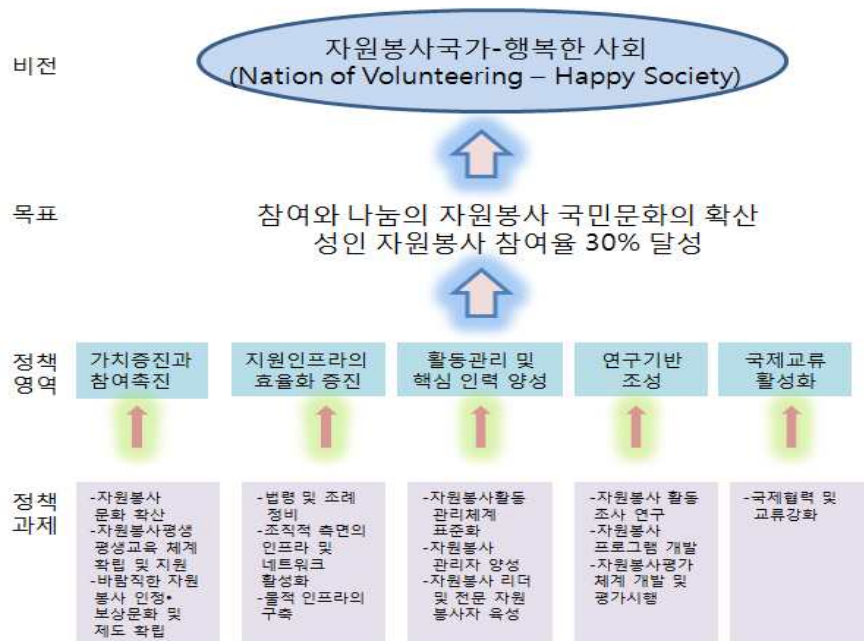
<그림19> 송파 품앗이



여섯째, 국가기본계획에 있어 자원봉사 영역 관련 “자원봉사국가-행복한 사회”의 비전을 연계-실천할 수 있는 지역차원의 자원봉사 관련 계획을 수립할 필요가 있다. 참여와 나눔의 자원봉사를 국민문화로 확산하고, 성인 자원봉사 참여율을 30%까지 상향 시키고자 하는 중앙부처의 목표를 지역 차원에서 일부 수용할 반영할 필요가 있다. 우선, 중앙부처가 추진하고 있는 자원봉사 관련 국가기본계획은 13개의 정책과제를 발굴하였다. 이 가운데 제주도에 도입을 고려할 수 있는 과제는 자원봉사 문화확산, 자원봉사 평생교육체계 확립 및 지원, 바람직한 자원봉사 인정·보상 문화 및 제도 확립, 자원봉사활동 관리체계 표준화, 자원봉사 관리자 양성, 자원봉사 리더 및 분야별 전문 자원봉사자 육성, 자원봉사활동 조사 연구, 자원봉사 프로그램 개발 등 8개 분야를 꼽을 수 있다. 특히 이들 과제를 중심으로 지역 수준에 맞는 프로그램을 개발 및 보급하고, 실태 조사, 분야별 전문 자원봉사자 육성 등으로 다양하게 추진

을 모색해 볼 수 있기 때문이다. 특히, 자원봉사활동 기본법 제10조 및 동법 시행령 제6조에 의거 연도별 시행계획을 수립·시행하도록 함에 따라 지방자치단체가 의무적으로 수립해야하므로 장기적으로 자원봉사활동의 발전을 위하여 수립되는 시행계획에 적극 반영함으로써 지역 자원봉사 정책의 수준을 한 단계 제고해 볼 수 있다.

<그림20> 제1차 국가기본계획의 비전과 목표



자료 : 행정안전부, 자원봉사활성화를 위한 자원봉사센터 역량강화 지침. 재구성(2010)

일곱째, 자원봉사센터 종사자 처우개선이다. 자원봉사자 관리의 효율성을 위하여 종사자의 처우개선도 함께 고려될 필요가 있다는 점이다. 물론 자원봉사센터 종사자 역시 자원활동의 연장이 아닌 유급종사자로서의 신분을 보장할 필요가 있다는 점이다. 자원봉사자 종사자의 근무 연한이 3년 이상이 되지 않는다는 점은 결국 불안정한 직장으로써 낮은 급여와 신분보장이 가장 중요하고 고려되는 요인이기 때문이다. 또한 급여체계 역시 개선함으로써 자원봉사

센터의 전문인력 배치와 처우개선을 통해 자원봉사 활성화를 도모할 수 있도록 지원해야한다.

마지막으로, 자원봉사활동의 접근성 강화를 위한 홍보 및 모집경로의 효율화를 모색할 필요가 있다. 단체 중심의 자원봉사와 달리 개별 자원봉사자의 경우 지속적인 자원봉사 관련 정보가 제공될 필요가 있다. 즉, 상시 자원봉사 연결체계 등 네트워크를 위하여 SMS 전송 등의 문자 서비스를 전문 종사자를 중심으로 고려해볼 필요가 있다. 사실 자원봉사자는 학교나 단체 등 단체 중심의 자원봉사와 개별 자원봉사자의 활동이 서로 다르게 일어날 수 있다. 이를 고려한다면 적극적인 자원봉사를 위한 시민운동으로써의 자원봉사 홍보 역시 모색해볼 필요가 있다. 최근 마스크를 중심으로 재난 등 사고를 수습하는 과정에서 자연스럽게 시민운동으로 자원봉사가 확대되는 사례가 있다는 점을 자원봉사자 확보 방안의 일환으로 적극 고려해야한다는 점이다.

지금까지 자원봉사 경제가치 측정 및 자원봉사 분야 확대를 위한 몇 가지 제언을 하였다. 무엇보다 중요한 점은 자원봉사활동 가치를 경제적인 가치로 명확하게 측정하는데 한계가 있다는 점이다. 즉, 자원봉사를 지속적으로 하는데 있어 간과되고 있는 개인의 자존감과 감정노동을 경제적인 가치로 측정할 수 없다는 점이다. 그러나 자원봉사활성화를 위하여 꾸준히 자원봉사자의 노동과 생산성을 측정할 수 있는 정확한 지표를 발굴하는 노력은 계속될 필요가 있다. 자원봉사는 제3섹터로 경제가치 추계에 앞서 자원봉사 의지와 사회가치가 매우 중요한 사회 자본이기 때문이다.

참고문헌

- 교육개혁위원회. 1997.6.2. "신교육체제 수립을 위한 교육개혁 방안(IV)". 국
가기록원 역대정부 대통령위원회 교육개혁보고서(Ⅲ)(문민정부'94.5-97.6)
2006.12. 대통령자문 교육혁신위원회
- 김미숙, 김유경, 김성희. 1998. 자원봉사센터 현황과 효율적 운영방안, 한국
보건사회연구원
- 김범수 외. 2007. 자원봉사전. 학지사
- 김석준. 2002. 제주지역 성인 여성의 자원봉사 활동. 집문당
- 김소영. 1991. 자원봉사활동에 대한 가정주부 의식 조사 연구. 동국대학교대
학원 석사학위논문
- 김용길. 1996. 사회복지관의 청소년 자원봉사활동에 관한 연구. 숭실대학교
대학원. 석사학위논문
- 김태홍, 김난주, 권태희. 2007. 한국 자원봉사활동의 결정요인과 경제적 가
치. 한국인구학 제30권제3회
- 김혜숙. 1996. 지역사회자원봉사자 활용방안에 관한 연구. 한양대학교 대학원
석사학위논문
- 대구광역시종합자원봉사센터. 1996. 사회복지시설자원봉사자의 활용실태 및
활성화 방안
- 마그리에트마리고바트. 2002. 세계의 자원봉사활동. 청아출판사
- 박두준. 2001. 자원봉사활동의 경제적 가치에 관한 연구. 가톨릭대학교 사회
복지대학원 석사학위논문
- 박영남. 1998. 자원봉사자의 소진에 영향을 미치는 요인에 관한 연구. 연세대
학교 대학원 석사학위논문
- 백명혜. 1996. 한국여성의 자원봉사 인력에 관한 실태방안. 동국대학교 대학
원 석사논문

- 서귀포시자원봉사센터. 내부자료
- 서병숙, 김혜경. 2000. 중년기 기혼여성의 자원봉사활동이 가족에 미치는 영향. 한국가정관리학회지, 18권 1호, pp131~151
- 유권신. 2003. 자원봉사센터의 운영실태에 관한 연구. 단국대학교 대학원 석사학위논문
- 유내희. 1999. 노인자원봉사활동 활성화를 위한 프로그램개발에 관한 연구, 서울여자대학교 대학원 석사학위논문
- 이성록. 2005. 자원봉사 매니지먼트. 미디어 숲
- _____. 2007. 자원봉사활동 관리 이론과 실제. 다빈치하우스
- 이영미. 1995. 사회복지관의 자원봉사자 활용에 관한 연구. 한양대학교 대학원 석사 학위논문
- 이은정. 2005. 자원봉사센터의 서비스품질에 관한 인식이 자원봉사활동에 미치는 영향. 대구대학교 대학원 석사학위논문
- _____. 2006. 자원봉사활동의 연구동향과 연구과제. 지리학논구 제25호, pp44~55. 경북대학교
- 임성옥, 권현수. 2002. 시민자원봉사활동의 전망 및 과제. 사회복지연구 창간호, pp 61~84
- 정무장관(제2)실. 작은봉사 큰 기쁨: '93 의 활성화방안에 관한 연구. 단국대학교 대학원 석사학위논문
- 정태순. 2002. 노인자원봉사활동의 활성화방안에 관한 연구. 단국대학교 대학원 석사학위논문
- 제주시자원봉사센터. 내부자료
- 제주특별자치도 자원봉사센터. 내부자료
- 조선주, 한동우, 이선행. 2009. 여성자원봉사활동의 경제적가치와 지원방안 연구. 한국여성정책연구원
- 행정안전부. 2007. 2008년 자원봉사센터 현황

- _____. 2008. 2008 전국 자원봉사활동 실태조사
- _____. 2008. (자원봉사활동진흥을 위한)제1차 국가기본계획(2008~2012)
- _____. 2008. (자원봉사활동 진흥을 위한)국가기본계획수립:연구보고서
- _____. 2009. 2008년 자원봉사센터 현황
- _____. 2010. 2009년 자원봉사센터 현황
- _____. 2010. 자원봉사활성화를 위한 자원봉사센터 역량강화 지침
(2010.10.14)
- 행정자치부. 2006. 2005 자원봉사센터 현황
- _____. 2007. 2006년 자원봉사센터 현황
- 홍연숙. 2002. 대학생의 자원봉사활동 지속결정 요인, 청소년복지연구 4권1
호. pp75~97

인터넷 자료

- 꾸한 <http://www.quran.or.kr/>
- 한국학정보화데이터베이스 <http://www.aks.ac.kr/>
- 행정안전부 <http://www.mopas.go.kr/>
- 통계청 <http://www.kostat.go.kr/>

부록1. 자원봉사활동지원법

자원봉사활동 기본법

[(타)일부개정 2008.2.29 법률 제8852호]

제1조(목적) 이 법은 자원봉사활동에 관한 기본적인 사항을 규정함으로써 자원봉사활동을 진흥하고 행복한 공동체 건설에 기여함을 목적으로 한다.

제2조(기본방향) 자원봉사활동의 진흥을 위한 정책은 다음 사항을 기본방향으로 하여야 한다.

1. 자원봉사활동은 국민의 협동적인 참여능력을 높일 수 있는 방향으로 추진하여야 한다.
2. 자원봉사활동은 무보수성·자발성·공익성·비영리성·비정파성·비종파성의 원칙 아래 수행될 수 있도록 하여야 한다.
3. 모든 국민은 연령·성별·장애·지역·학력 등 사회적 배경에 관계없이 누구든지 자원봉사활동에 참여할 수 있도록 하여야 한다.
4. 자원봉사활동의 진흥을 위한 정책은 민·관 협력의 기본정신을 바탕으로 하여 추진하여야 한다.

제3조(용어의 정의) 이 법에서 사용하는 용어의 정의는 다음과 같다.

1. "자원봉사활동"이라 함은 개인 또는 단체가 지역사회·국가 및 인류사회를 위하여 대가없이 자발적으로 시간과 노력을 제공하는 행위를 말한다.
2. "자원봉사자"라 함은 자원봉사활동을 행하는 자를 말한다.
3. "자원봉사단체"라 함은 자원봉사활동을 주된 사업으로 행하거나 이를 지원하기 위하여 설립된 비영리 법인 또는 단체를 말한다.
4. "자원봉사센터"라 함은 자원봉사활동 개발·장려·연계·협력 등의 사업을 수행하기 위하여 법령과 조례 등에 의하여 설치된 기관·법인·단체 등을 말한다.

제4조(국가 및 지방자치단체의 책무) 국가와 지방자치단체는 자원봉사활동의 진흥에 관한 시책을 강구하여 국민의 자원봉사활동을 권장·지원하여야 한다.

제5조(정치활동 등 금지의무) ①제14조·제18조 및 제19조에 근거하여 지원을 받는 자원봉사단체 및 자원봉사센터는 그 명의 또는 그 대표의 명의로 특정정당 또는 특정인의 선거운동을 하여서는 아니된다.

②"선거운동"이라 함은 「공직선거법」 제58조제1항의 규정에 따른 선거운동을 말한다.

제6조(다른 법률과의 관계) 자원봉사활동의 진흥 등에 관하여는 다른 법률에 특별한 규정이 있는 경우를 제외하고는 이 법이 정하는 바에 따른다.

제7조(자원봉사활동의 범위) 이 법의 적용을 받는 자원봉사활동의 범위는 다음과 같다.

1. 사회복지 및 보건 증진에 관한 활동
2. 지역사회개발·발전에 관한 활동
3. 환경보전 및 자연보호에 관한 활동
4. 사회적 취약계층의 권익증진 및 청소년의 육성보호에 관한 활동
5. 교육 및 상담에 관한 활동
6. 인권옹호 및 평화구현에 관한 활동
7. 범죄예방 및 선도에 관한 활동
8. 교통 및 기초질서계도에 관한 활동
9. 재난관리 및 재해구호에 관한 활동
10. 문화·관광·예술 및 체육진흥에 관한 활동
11. 부패방지 및 소비자보호에 관한 활동
12. 공명선거에 관한 활동
13. 국제협력 및 해외봉사활동
14. 공공행정분야 사무 지원에 관한 활동
15. 그 밖에 공익사업의 수행 또는 주민복리의 증진에 필요한 활동

제8조(자원봉사진흥위원회) ①자원봉사활동에 관한 주요정책을 심의하기 위하여 국무총리 소속하에 관계부처 및 민간전문가로 구성된 자원봉사진흥위원회를 둔다.

②자원봉사진흥위원회는 다음 사항을 심의한다

1. 자원봉사활동의 진흥을 위한 정책방향의 설정 및 협력·조정
2. 자원봉사활동의 진흥을 위한 국가기본계획과 연도별 시행계획에 관한 사항
3. 자원봉사활동의 진흥을 위한 제도개선에 관한 사항
4. 그 밖에 자원봉사활동의 진흥에 관하여 필요한 사항

③제2항의 규정에 의한 심의사항을 미리 검토하고 관계 기관간의 협의사항을 정리하기 위하여 자원봉사진흥위원회에 실무위원회를 둘 수 있다.

④자원봉사진흥위원회 및 실무위원회의 구성·조직 및 운영에 관하여 필요한 사항은 대통령령으로 정한다.

제9조(자원봉사활동의 진흥에 관한 국가기본계획의 수립) ① 행정안전부장관은 관계중앙행정기관의 장과 협의하여 자원봉사활동의 진흥을 위한 국가기본계획(이하 "기본계획"이라 한다)을 5년마다 수립하여야 한다.<개정 2008.2.29>

②기본계획에는 다음 사항이 포함되어야 한다.

1. 자원봉사활동의 진흥에 관한 기본방향
2. 자원봉사활동의 진흥에 관한 추진일정
3. 관계 중앙행정기관의 자원봉사 활동에 관한 추진시책
4. 자원봉사활동의 진흥을 위하여 필요한 재원의 조달방법
5. 그 밖에 자원봉사활동의 진흥을 위하여 특히 필요하다고 인정되는 사항

제10조(연도별 시행계획의 수립) 관계 중앙행정기관의 장과 지방자치단체의 장은 기본계획에 따라 연도별 시행계획을 수립·시행하여야 한다.

제11조(학교·직장 등의 자원봉사활동 장려) ①학교는 학생의 자원봉사활동을 권장하고 지도·관리하기 위하여 노력한다.

②직장은 직장인의 자원봉사활동을 촉진하기 위하여 노력한다.

③학교·직장 등의 장은 학생 및 직장인 등의 자원봉사활동에 대하여 그 공헌을 인정하여 줄 수 있다.

제12조(포상) 국가와 지방자치단체는 국가와 사회에 현저한 공로가 있는 자원봉사활동을 한 자원봉사자, 자원봉사단체, 자원봉사센터 등에 대하여 대통령령이 정하는 바에 따라 포상할 수 있다.

제13조(자원봉사자의 날 및 자원봉사주간) ①국가는 국민의 자원봉사활동에 대한 참여를 촉진하고 자원봉사자의 사기를 높이기 위하여 매년 12월 5일을 자원봉사자의 날로 하고 자원봉사자의 날부터 1주간을 자원봉사주간으로 설정한다.

②자원봉사자의 날 및 자원봉사주간의 행사에 관하여 필요한 사항은 대통령령으로 정한다.

제14조(자원봉사자의 보호) ①국가와 지방자치단체는 자원봉사활동이 안전한 환경 속에서 이루어질 수 있도록 노력하여야 한다.

②자원봉사자에 대한 보험의 가입 등 보호의 종류와 내용에 관하여 필요한 사항은 대통령령으로 정한다.

제15조(자원봉사활동의 관리) 자원봉사단체 및 자원봉사센터는 자원봉사자에 대한 교육훈련 및 안전대책 등이 체계적으로 관리될 수 있도록 노력하여야 한다.

제16조(국·공유재산의 사용) 국가와 지방자치단체는 「국유재산법」 또는 「지방재정법」의 규정에 불구하고 자원봉사활동의 진흥을 위하여 자원봉사단체 및 자원봉사센터가 대통령령이 정하는 특정사업을 수행하기 위하여 국·공유재산을 필요로 한다고 인정하는 때에는 이를 무상으로 대여하거나 사용하게 할 수 있다.

제17조(한국자원봉사협의회) ①자원봉사단체는 전국단위의 자원봉사활동을 진흥·촉진하기 위한 다음의 활동을 하기 위하여 한국자원봉사협의회를 설립

할 수 있다.

1. 회원단체간의 협력 및 사업지원
2. 자원봉사활동의 진흥을 위한 대국민 홍보 및 국제교류
3. 자원봉사활동과 관련된 정책의 개발 및 조사·연구
4. 자원봉사활동과 관련된 정책의 건의
5. 자원봉사활동과 관련된 정보의 연계 및 지원
6. 그 밖에 자원봉사활동의 진흥과 관련하여 국가 및 지방자치단체로부터 위탁받은 사업

②제1항의 규정에 의한 한국자원봉사협의회는 법인으로 한다.

③ 한국자원봉사협의회는 정관을 작성하여 행정안전부장관의 인가를 받아 등기함으로써 설립된다.<개정 2008.2.29>

④한국자원봉사협의회의 조직과 운영 등에 관하여 필요한 사항은 대통령령으로 정한다.

제18조(자원봉사단체에 대한 지원) 국가 및 지방자치단체는 자원봉사단체의 활동에 필요한 행정적 지원을 할 수 있으며 「비영리민간단체지원법」에 의한 사업비를 지원할 수 있다.

제19조(자원봉사센터의 설치 및 운영) ①국가기관 및 지방자치단체는 자원봉사센터를 설치할 수 있다. 이 경우 자원봉사센터를 법인으로 하여 운영하거나 비영리 법인에게 위탁하여 운영하여야 한다.

②제1항 후단의 규정에도 불구하고 자원봉사활동을 효율적으로 추진하기 위하여 필요하다고 인정할 때에는 국가기관 및 지방자치단체가 운영할 수 있다.

③국가는 자원봉사센터의 설치·운영이 활성화될 수 있도록 적극 노력하여야 하며, 지방자치단체는 자원봉사센터의 운영에 필요한 경비를 지원할 수 있다.

④자원봉사센터 장의 자격요건과 자원봉사센터의 조직 및 운영 등에 관하

여 필요한 사항은 대통령령으로 정한다.

제20조(벌칙) 자원봉사단체 및 자원봉사센터가 제5조의 규정에 따른 정치활동 등 금지의무를 위반한 때에는 「공직선거법」 제255조제1항제11호의 규정에 따른 벌칙을 적용한다.

부칙 <제07669호, 2005.8.4>

①(시행일)이 법은 공포 후 6월이 경과한 날부터 시행한다.

②(사단법인 한국자원봉사협의회에 관한 경과조치) 이 법 시행 당시 「민법」 제32조의 규정에 의하여 설립된 사단법인 한국자원봉사협의회는 이 법에 의한 한국자원봉사협의회로 본다. 다만, 이 법 시행 후 6월 이내에 정관을 변경하여 행정자치부장관의 인가를 받아야 한다.

부칙 (정부조직법) <제8852호, 2008.2.29>

제1조(시행일) 이 법은 공포한 날부터 시행한다. 다만, 제31조제1항의 개정규정 중 “식품산업진흥”에 관한 부분은 2008년 6월 28일부터 시행하고, 부칙 제6조에 따라 개정되는 법률 중 이 법의 시행 전에 공포되었으나 시행일이 도래하지 아니한 법률을 개정한 부분은 각각 해당 법률의 시행일부터 시행한다.

제2조부터 제5조까지 생략

제6조(다른 법률의 개정) ①부터 <216>까지 생략

<217> 자원봉사활동 기본법 일부를 다음과 같이 개정한다.

제9조제1항 및 제17조제3항 중 “행정자치부장관”을 각각 “행정안전부장관”으로 한다.

<218>부터 <760>까지 생략

제7조 생략

부록2. 제주특별자치도 자원봉사활동 지원조례

제주특별자치도 자원봉사활동 지원 조례

[소관부서 : 자치행정과]

제정 2006 . 10 . 11 조례 제21호

제1장 총 칙

제1조(목적) 이 조례는 지역주민들의 자율성과 자발성을 바탕으로 한 자원 봉사활동을 지원 육성하고 「자원봉사활동 기본법」 제19조와 「자원봉사활동 기본법 시행령」 제10조, 제14조 및 제15조에서 위임된 사항과 그 시행에 필요한 사항을 규정함을 목적으로 한다.

제2조(도지사의 책무) 제주특별자치도지사(이하 “도지사”라 한다)는 자원봉사활동 진흥에 관한 시책을 강구하여 지역주민의 자원봉사활동을 적극 권장하고 지원하여야 한다.

제2장 자원봉사발전운영위원회

제3조(자원봉사발전운영위원회의 설치) ①도지사는 자원봉사활동에 관한 주요 시책을 심의·조정하기 위하여 제주특별자치도자원봉사발전운영위원회(이하 “위원회”라 한다)를 둘 수 있다.

②위원회의 기능은 다음 각 호와 같다.

1. 자원봉사활동의 발전을 위한 시책 방향의 설정 및 협력조정
2. 자원봉사활동의 진흥을 위한 연도별 시행계획에 관한 사항
3. 자원봉사활동의 진흥을 위한 제도 개선에 관한 사항
4. 「자원봉사활동 기본법 시행령」 제15조제2항에 따른 자원봉사센터 운영에 관한 사항

5. 그 밖에 자원봉사활동의 발전에 관하여 필요한 사항

제4조(위원회의 구성) ①위원회는 위원장 1인과 부위원장 1인을 포함한 20인 이내의 위원으로 구성한다.

②위원회의 위원은 자원봉사에 관한 학식과 경험이 풍부한 자 중에서 도지사 위촉하되, 자원봉사단체 대표가 과반수 이상이 되도록 한다.

③위원장과 부위원장은 위촉 위원중에서 호선한다.

제5조(임기) 위촉위원의 임기는 2년으로 하되, 연임할 수 있다. 다만, 보궐위원의 임기는 전임자의 잔임기간으로 한다.

제6조(위원장의 직무) ①위원장은 위원회를 대표하고, 위원회의 업무를 통할한다.

②위원장이 부득이한 사유로 직무를 수행할 수 없는 때에는 부위원장이 그 직무를 대행하며, 위원장 및 부위원장이 모두 부득이한 사유로 직무를 수행할 수 없는 때에는 위원장이 미리 지명한 위원이 그 직무를 대행한다.

제7조(회의) ①위원장은 위원회의 회의를 소집하며 그 의장이 된다.

②위원회의 회의는 재적위원 과반수의 출석으로 개의하고, 출석위원 과반수의 찬성으로 의결한다.

제8조(실무위원회) ①위원회는 심의사항을 미리 검토하고 관계기관 간의 협의사항을 정리하기 위하여 실무위원회를 둘 수 있다.

②실무위원회는 각 부서의 자원봉사 관련 업무 담당자와 자원봉사 관련 센터의 실무담당자 및 민간자원봉사단체 실무자를 포함하여 15인 이내로 구성한다.

③실무위원회의 위원장 등 운영에 관하여 필요한 사항은 위원회의 의결을 거쳐 위원장이 정한다.

제9조(간사) ①위원회의 사무를 처리하기 위하여 위원회에 간사 1인을 두되, 간사는 자원봉사 담당과장이 된다.

②실무위원회의 사무를 처리하기 위하여 간사 1인을 두되, 간사는 자원봉사

담당사무관이 된다.

제10조(수당) 위원회에 참석하는 위원에 대하여는 예산의 범위안에서 수당과 그 밖의 필요한 경비를 지급할 수 있다.

제11조(운영세칙) 이 조례에 규정한 것 외에 위원회 운영에 관하여 필요한 사항은 위원회의 의결을 거쳐 위원장이 정한다.

제3장 자원봉사센터

제12조(자원봉사센터의 설치) ①도지사는 자원봉사활동을 지원·장려하는데 필요한 사업을 종합적으로 수행하기 위하여 「자원봉사활동 기본법」(이하 “법”이라 한다) 제19조에 따라 제주특별자치도자원봉사센터(이하 “센터”라 한다)를 둔다.

②제1항에 따라 센터의 하부기관으로 행정시에 설치할 수 있는 센터는 다음 각 호와 같다.

1. 제주시자원봉사센터
2. 서귀포시자원봉사센터

제13조(센터의 기능) ①제주특별자치도자원봉사센터는 다음 각 호의 사업을 수행한다.

1. 제주자치도 지역의 기관·단체들과의 상시협력체계 구축
2. 자원봉사 관리자 및 지도자의 교육훈련
3. 자원봉사 프로그램의 개발 및 보급
4. 자원봉사 조사 및 연구
5. 자원봉사 정보자료실 운영
6. 행정시자원봉사센터간의 정보 및 사업의 협력·조정·지원
7. 그 밖에 제주자치도 지역의 자원봉사 진흥에 기여할 수 있는 사업

②제주시 및 서귀포시자원봉사센터는 다음 각 호의 사업을 수행한다.

1. 행정시 지역의 기관·단체들과의 상시협력체계 구축

2. 자원봉사자의 모집 및 교육·홍보
3. 자원봉사 수요기관 및 단체에 자원봉사자 배치
4. 자원봉사 프로그램의 개발·보급 및 시범운영
5. 자원봉사 관련 정보의 수집 및 제공
6. 그 밖에 행정시 지역의 자원봉사 진흥에 기여할 수 있는 사업

제14조(센터의 운영 등) ①자원봉사활동을 하려는 봉사자나 단체는 센터에 등록하여야 한다.

②자원봉사수요자는 센터에 자원봉사를 요청할 수 있다.

③도지사는 센터를 민간에게 위탁하고자 할 경우, 위탁받고자 하는 법인의 운영능력을 감안하여 2년 이내로 위탁 운영할 수 있으며, 도지사가 필요하다고 인정하는 경우에는 그 기간을 연장할 수 있다

제15조(센터의 조직) ①센터에는 센터장 1인과 자원봉사업무를 담당하는 사무국장 및 약간 명의 직원으로 구성된 사무국을 둔다.

②센터장 및 사무국장·직원의 직급·임기 등 센터의 조직·운영에 관하여 필요한 사항은 규칙으로 정한다.

제16조(센터장의 선임방법 및 절차) ①센터장은 제주특별자치도(이하 “제주자치도”라 한다)가 직접 운영하는 경우에는 공개모집의 방법에 따라 응모한 자 중에서 도지사가 선임한다.

②법인에서 운영하는 센터장은 공개모집의 방법에 따라 응모한 자 중에서 운영주체인 법인이 선임한다.

제17조(센터의 지원) 도지사는 예산의 범위 안에서 센터의 운영에 필요한 경비를 지원할 수 있다.

제18조(센터의 예산 및 결산 등) ①센터는 제17조에 따른 지원을 받기 위하여 매 회계년도의 사업계획서 및 예산서를 당해 회계연도 개시 1월전까지 도지사에게 제출하여야 한다. 이를 변경하고자 하는 때에도 또한 같다.

②센터는 매 회계년도의 수입·지출결산서 및 대차대조표를 작성하여 공인

회계사의 검사를 받아 다음 회계연도 2월말까지 도지사에게 제출 하여야 한다.

③센터는 제2항에 따른 수입·지출결산서 및 대차대조표 등 회계기록을 회계년도 경과 후 5년간 보존하여야 한다.

제4장 자원봉사진흥

제19조(자원봉사단체의 지원) 제주자치도는 자원봉사단체의 활동에 필요한 행정적 지원을 할 수 있으며, 「비영리민간단체지원법」에 따른 사업비를 지원할 수 있다.

제20조(포상) 도지사는 국가와 사회에 현저한 공로가 있는 자원봉사활동을 한 자원봉사자, 자원봉사단체, 센터 등에 대하여 포상 할 수 있다.

제21조(경력 인정 등) 제주자치도나 직장·학교 등 법인·단체의 장은 자원봉사자가 특정한 분야에서 일정기간 이상 지속적으로 자원봉사활동을 수행한 경력에 대해서는 취업·임용·진학 등의 성적에 반영할 수 있다.

제22조(보험가입) ①도지사는 센터나 「비영리민간단체지원법」에 따라 등록된 단체에 소속한 자원봉사자의 활동 중 발생하는 재해·사망 등의 사고에 대비하여 법 제14조에 따라 보험이나 공제에 가입할 수 있다.

②도지사는 매년 보험가입계획을 수립하여 일정기간 공고한다.

③제1항의 보험 또는 공제의 가입절차 등에 관하여는 규칙으로 정한다.

제23조(실비지급) 센터는 자원봉사자에 대하여 활동에 필요한 물품이나 비용을 지급할 수 있다.

제24조(제주특별자치도자원봉사협의회) ①자원봉사단체는 제주자치도 단위의 자원봉사활동을 진흥·촉진하기 위한 다음의 활동을 하기 위하여 제주특별자치도자원봉사협의회(이하 “협의회”라 한다)를 설립할 수 있다.

1. 회원단체간의 협력 및 사업지원
2. 자원봉사활동의 진흥을 위한 대주민 홍보 및 국제교류

3. 자원봉사활동과 관련된 정책의 개발 및 조사·연구
 4. 자원봉사활동과 관련된 정책의 건의
 5. 자원봉사활동과 관련된 정보의 연계 및 지원
 6. 그 밖에 자원봉사활동의 진흥과 관련하여 국가 및 제주자치도로부터 위탁받은 사업의 수행
- ②제1항의 협의회는 법인으로 설립하거나 「비영리민간단체지원법」에 따라 제주자치도에 단체로 등록하여 운영한다.
- ③도지사는 예산의 범위 안에서 협의회 운영에 필요한 경비의 일부를 지원할 수 있다.

제25조(시행규칙) 이 조례의 시행에 관하여 필요한 사항은 규칙으로 정한다.

부 칙

제1조(시행일) 이 조례는 공포한 날부터 시행한다.

제2조(다른 조례의 폐지) 종전의 제주도조례인 제주도 자원봉사활동 지원조례는 이를 폐지한다

제3조(자원봉사발전운영위원회 및 자원봉사센터에 관한 경과조치) 이 조례 시행 당시 설치된 위원회 및 센터는 이 조례에 의하여 설치된 것으로 본다.

제4조(자원봉사발전운영위원회 위원 등에 관한 경과조치) 이 조례 시행 당시 종전의 규정에 따라 위촉된 위원회의 위원장, 부위원장 및 위원은 이 조례에 따라 위촉된 것으로 보되, 그 임기는 종전의 잔임기간으로 한다.

제5조(자원봉사센터장, 직원 등에 관한 경과조치) 이 조례 시행 당시 종전의 규정에 따라 선임된 센터장 및 사무국장·직원 등에 대하여는 이 조례에 따라 선임된 것으로 본다.

제6조(제주특별자치도자원봉사협의회에 관한 경과조치) 이 조례 시행 당시 설립·운영중인 협의회는 이 조례에 의하여 설치된 것으로 보되, 2006년 12월 31일까지 이 조례의 규정에 적합하게 법인으로 설립하거나 「비영리민간

단체지원법」에 따른 단체로 등록하여야 한다.

제7조(종전의 조례에 의한 행위 등에 관한 경과조치) 이 조례 시행 당시 종전의 조례에 의하여 행한 행위 등은 이 조례에 의하여 행한 행위로 본다.

연구진

연구책임 정영태 제주발전연구원 초빙연구원
연구보조 오수정 제주발전연구원

정책연구 2010-10

자원봉사활동의 경제적 가치와 활성화 방안 연구

발행인 || 양영오

발행일 || 2010년 11월

발행처 || 제주발전연구원

690-029 제주도 청사로1길 18-4번지

전화: (064) 726-0500 팩스: (064) 751-2168

홈페이지: www.jdi.re.kr

인쇄처 || 한미기획출판

ISBN : 978-89-6010-178-4 93330

- 이 보고서의 내용은 연구진의 견해로서, 제주특별자치도의 정책적 입장과는 다를 수 있습니다. 또한 이 보고서는 출처를 밝히는 한 자유로이 인용할 수 있으나 무단전재나 복제는 금합니다.