

# 동북아 경제공동체와 제주국제교육복합단지

김택권\*

## < 목 차 >

1. 서론: 문제의 제기
2. 국제자유도시로서의 제주의 경쟁적 우위 분석
3. 국제교육복합단지의 전략적 위상 모색
4. 제주국제교육복합단지의 운영 모형 및 운영 전략
5. 교육프로그램 특화방안

## 1. 서론: 문제의 제기

EU, NAFTA, AFTA 등 경제 bloc화의 세계적 추세에 부응하여 동북아에서도 한-중-일을 연결하는 자유무역지대와 지역 통화기금의 형성에 관한 논의가 활성화되고 있으며 또한 아시아 역내의 교역량 급증, 상호 보완적 경제관계의 강화 등으로 역내 경제공동체의 형성에 대한 관심이 과거 어느 때보다 높아지고 있다. 또한 이러한 추세에 발맞추어 노무현 정부는 동북아시아 중심국가로의 도약을 국가발전의 목표로 삼고 경제적으로 동북아시아 지역의 허브로서의 대한민국으로 발전하고자 정책적 노력과 함께 미국을 방문하여서도 부시 대통령으로부터 동북아 중심국가적 대한민국의 역할에 대한 미국의 지지를 얻어내고자 노력하였다.

이러한 국내·외적 동아시아 역내 주요 도시들이 국제자유도시로 변모하려는 움직임을 보이고 있는데, 우선 국내에서는 인천 송도, 영종도, 김포 매립지 및 광양 목포 등 서해안 도시들, 그리고 중국의 경우에는 상해 푸둥 그리고 해남도 등이 국제자유도시로 변모하기 위한 시도들을 전개 중에 있으며, 이미 제주는 김대중 정부 하에서 국제자유도시임을 선언하고 진정한 동북아의 허브로서의 국제자유도시가 되기 위한 각종 제도들을

\* 연세대학교 국제학대학원 교수

법제화하여 동북아시아 경제공동체의 중심 거점으로 자리매김하려는 노력을 보여 왔다.

그러나 인천, 상해와 같이 교역, 물류, 그리고 금융 부문에 있어 비교 우위를 가진 주요 도시들의 국제자유도시화 경향은 동일 분야에 있어 지역 거점화를 추구하고자 하는 제주의 국제 자유도시화 전략에 새로운 제약으로 등장하고 있음. 따라서 제주의 비교우위에 부합하는 새로운 전략 산업의 모색이 절실히 요청되고 있는 실정이라고 하겠다. 이와 관련, 동북아시아의 중심으로서, 경제공동체의 허브로서 성공적인 기능을 담당하기 위해서는 동북아시아 지역 내의 다른 도시들과 비교할 때, 제주만이 가질 수 있는 차별적 비교우위를 확보하는 것이 절대적으로 필요하다.

제주에 비교우위를 가질 수 있는 산업분야로서 관광, 문화, 교육 등의 분야가 전략 부문으로 고려될 수 있는 바, 문화 및 관광의 측면은 이미 그 동안 많은 연구가 이루어져 왔으나 교육의 경우는 상대적으로 간과되어 왔다. 이는 아마도 교육의 특성상 가시적인 경제적 수익과 직접적인 관련성이 없는 것처럼 인식되기 때문으로 여겨진다.

제조업을 중심으로 하는 산업사회는 20세기말을 즈음하여 이른바 지구화(globalization)와 함께 정보혁명을 거치면서 지식기반사회로 변환하고 있다. 이처럼 지식기반사회의 진입이라는 측면에서 교육분야가 경쟁력 있는 국제자유도시로서의 제주에 기여하는 바는 크게 두 가지로 나뉘어진다. 첫째는 높은 수익성에 기반한 고부가가치 산업으로서의 교육 산업이다. 지식의 중요성이 강조됨에 따라 지식서비스 업으로서의 교육에 대한 수요는 더욱 높아지고 있으며 특히 우리나라의 사교육시장에서 보는 바와 같이 지식서비스 업으로서의 교육 분야는 국제적 경쟁력을 갖춘 국제자유도시로서의 제주의 위상 확립에 보다 효과적인 새로운 대안으로서 대두될 수 있다.

둘째는 지식기반사회에의 사회적 기반(Social Infrastructure)으로서의 교육산업이다. 산업화 과정이 진행되어온 20세기에는 제조를 통하여 생산된 가시적인 각종 상품들이 생산자로부터 소비자에 원활하게 다다를 수 있도록 생산자와 소비자를 연결하는 물류 서비스를 위한 같은 가시적인 사회적 기반의 확보가 국제사회의 중심지로 부상하기 위한 관건이었다면, 21세기의 미래는 정보와 지식을 상호 연결하고 공유할 수 있도록 연결해주는 사회적 기반을 확보하는 것이 핵심 과제라고 할 수 있다. 지식서비스 업으로서의 교육은 산업화과정에서 대두된 제조업 및 기타 산업들에 필요한 지식 및 정보의 생산과 소비를 원활하게 연결해 줌으로써 21세기 지식기반사회의 사회적 기반산업(Social Infrastructure)으로서의 역할을 수행하게 된다. 따라서 국제적 경쟁력을 갖춘 교육분야는 우수한 양질의 고급두뇌를 공급하고 또한 우수한 교육환경을 제공함으로써

국제자유도시로서의 제주가 여타 고부가가치 산업을 유치하여 육성함에 있어서 지역기 간산업으로서 중요한 역할을 수행하게 된다. 즉, 국제적 경쟁력을 갖춘 교육기관(들)을 육성함으로써 관련 산업 분야들에 긍정적인 유발효과(spill-over effect)도 함께 가져다 준다고 하겠다.

이처럼 국제자유도시인 제주가 인간, 정보, 자원, 자본의 자유로운 이동 속에서 고부가가치를 지닌 지식 자본(Knowledge Capital)의 동북아 지역 내 교환의 중심지로서의 경쟁력을 창출 해낸다면, 즉 교육 분야에서의 대외적인 차별성을 확보한다면 제주는 동북아시아 지역의 진정한 중심으로 자리매김 할 수 있을 것으로 판단된다. 본 연구는 국제적 경쟁력을 갖춘 동북아시아 지역의 지식 자본의 허브 역할을 하게 될 제주의 전략적 위상을 새롭게 모색해 보는 데 그 주요 목적이 있다 특히, 동북아시아 역내에서 국제자유도시인 제주가 절대적인 우위를 확보할 수 있는 새로운 분야로서 지식 정보의 육성 방안들을 점검하고, 그 실천적 방안으로서 국제교육복합단지의 설립 및 그 운영에 대한 전략적 방안들을 모색하는데 본 연구의 목적이 있다.

## 2. 국제자유도시로서의 제주의 경쟁적 우위 분석

본 절에서는 국제자유도시로서의 제주의 지역적 특성에 잘 부합되는, 기술적 특성을 개괄적으로 살펴보고, 특히 제주의 환경 및 제도적 특성을 포함한 지역적 특성과 지식 서비스 산업간의 관계를 살펴보고자 한다.

제주의 경우 그 면적이 서울의 약 3배에 해당하며 현재 거주인구는 약 50여만명으로 추산되고 있다. 우선 자연환경적 특성을 살펴볼 때, 쾌적한 거주환경을 위한 기후조건 및 기타 환경 여건은 양호한 편으로 기본적인 주거의 쾌적함을 제공하고 있다. 그러나 육지와 떨어져있는 섬이라고 하는 지리적 여건을 고려할 때, 산업의 지리적인 집적화가 경쟁력이 절대적인 산업들의 경우에는 제주는 그 지역적 특성이 매력적이지 못한 곳이라고 할 수 있다. 우선 기존의 전통적인 제조업의 경우에는 생산에 필요한 원부자재 및 생산인력의 공급에 있어서 여타 지역에 비하여 열세에 있으며 또한 시장 규모에 있어서도 인구 50여만명의 시장으로는 열악한 조건이라고 할 수 있다. 더구나 단순한 지리적 근접성을 넘어서서 관련산업들과의 밀접한 연계관계를 필요로 하는 산업들의 경우에는 제주의 지정학적 위치가 이들 연계관계에 절대적으로 필요한 효과적인 업무 연

락 및 조율(communication and coordination)에 제한적인 요소로 작용할 수 있다. 물론 정보혁명을 이용한 정보통신기술의 발달은 지리적인 거리를 해소하는 데 많은 도움을 주고 있으나 아직도 기술의 암묵적 특성(tacitness)과 기업 거래상의 비밀유지 및 보안 등을 고려한 직접적인 대인간 접촉의 필요를 충족시키기에는 상대적으로 열악한 위치에 있다.

즉, 제주의 지리적 특성은 그 자연적 환경에 있어서는 기본적인 주거환경의 측면에서 쾌적한 환경을 제공한다는 유리한 측면과 함께 전문화된 생산요소 및 시장에의 지리적 근접성 및 관련 산업간 밀접한 연계성에서는 다른 지역들에 비하여 다소 불리한 실정이다. 이러한 제주 지역의 특성을 고려할 때, 생산요소시장 및 수요시장 그리고 기타 관련 기업과의 밀접한 연계 관계를 필요로 하는 산업들은 제주의 지역적 특성과 잘 부합되지 않는다고 할 수 있다. 이러한 측면에서 볼 때, 제주지역에서 쾌적한 주거환경 및 자연환경을 중심으로 한 산업-관광, 농업 및 어업-들이 자생적으로 성장해온 것은 당연한 결과라고 할 수 있다.

따라서 농업 및 어업과 같이 전통적으로 발달해온 산업 이외에 고부가가치 산업들 중에서 제주의 지역적 특성과 잘 부합되는 산업이 되기 위해서는 제주의 지리적 불리함이 문제가 되지 않는 산업이어야 할 것인 바, 특히 연관산업과의 연계관계가 다소 느슨하고 생산요소 시장 및 최종소비자의 지리적 위치로부터 제약을 받지 않아도 됨에 따라, 제주의 지리적 근접성에서의 열위를 극복할 수 있는 산업이어야 할 것이다. 연관 산업과의 연계 관계가 느슨하고 생산요소시장 및 최종소비자의 지리적 위치로부터의 제약이 없는 산업은 우선 특정한 지역의 지리적 특성 하에서만 가능한 산업으로 이 경우에는 타 산업과의 연계관계가 존재하지 않을 뿐 아니라 그 지역자체가 유일한 공급원이며 동시에 독점적 지위로 인하여 소비자들이 그 지역을 방문해야만이 소비할 수 있는 산업으로, 이는 다름 아닌 관광산업이다.

이처럼 지역적 특성에만 의존하는 특수한 경우를 제외하고 일반적으로 산업간 연관관계에서 살펴볼 때, 타 산업의 생산요소를 제공하는 산업으로서 그 산출물이 전문적이고 특화되어 있을 때 산출물의 전문성과 시장에서의 독점적 지위로 인하여 시장으로부터의 거리에 제한되지 않게 된다. 이러한 기술적 특성을 지닌 산업으로 지식 및 정보의 원천적인 창출 및 유통과 관련된 산업을 들 수 있는데, 이에 해당하는 구체적인 산업으로서 신기술의 연구 개발과 관련된 연구개발업, 독창적인 영화 등 다양한 멀티미디어 콘텐츠를 개발하는 콘텐츠 개발업, 그리고 교육산업 등을 들 수 있는데, 특히 교육산업

은 지식의 창출과 유통 모두에 관련되어 있다.

이들 산업의 특징은 기존의 제조업과는 달리 대규모의 기계 및 장비 등 생산을 위한 장치의 공급 및 투자에 의존하지 않고 대부분 전문 지식과 정보를 소유하고 있는 인적 자원에 의해 그 경쟁력이 결정된다는 점이다. 즉, 지식창출 및 유통에 관련된 전문 인력들이 모여서 활동하게 되면 자연스럽게 산업클러스터가 형성된다는 점이다.

그러나 제주지역에서 이러한 산업들이 자체적 경쟁력을 갖춘 산업으로 성공적으로 성장하기 위해서는 관련 산업들에 있어서 여타 지역과의 경쟁 관계를 고려하여야 한다. 특히, 지리적 위치의 열세를 극복하기 위해서는 해당 산업에서 제공하는 지식관련 서비스가 해당 수요자와의 지리적 근접성을 필요로 하지 않는 특성을 지니고 있어야 한다. 이는 기업의 생산 활동과 관련된 연구 개발에 있어서도 생산 현장과 밀접한 연구 개발 활동 보다는 기초적이고 일반적인 기술 및 지식을 다루는 연구 개발활동이 더 적합함을 의미하며 교육산업 역시 미국의 실리콘 벨리, 보스턴, 샌디에고 등에서 나타나고 있는 긴밀한 산학 협동이 필요한 분야나 내용을 교육하기보다는 많은 분야에 보다 광범위하게 영향을 미치는 정치, 경제, 사회, 및 자연과학의 기초분야와 관련된 부문이 더 적합함을 의미한다.

이상의 논의와 주거환경의 쾌적함의 중요성을 함께 고려할 때, 제주의 지역적 특성에 잘 부합되는 고부가가치 산업으로 보다 원천적이고 그 파급효과가 다양한 기술분야 및 사회전반에 걸친 지식과 정보를 전문적으로 취급하는 고급두뇌들이 활동할 수 있는 산업을 의미한다고 하겠다. 결국 다음 절에서 논의할 제주국제교육복합단지(Jeju International Education Complex)의 기본적 성격 및 그 발전 방향도 이러한 원칙 하에서 출발하고 있다.

### 3. 국제교육복합단지의 전략적 위상 모색

#### 3.1 국제교육복합단지의 기본 성격

앞에서의 논의를 살펴볼 때, 제주국제교육복합단지의 기본적 성격은 일반정규교육기관과 유사한 성격을 지니고 있다. 그러나 제주국제교육복합단지 가장 기본적인 전제는 기존에 존재하는 국내 교육기관들과는 확연히 차별하여 한국, 중국, 일본, 동남아 국가

의 민간 부문 및 공공 부문의 지도자를 양성할 수 있는 동북아 최상의 교육 기관으로 자리 매김하는 것을 그 목표로 하고 있다. 국제교육이라는 표현이 의미하듯이 동북아시아에 존재하는 기존의 교육기관들은 그 기관들이 소재하는 지역의 지역적 특성 하에 발전하여 온 관계로 지역적 특성을 강하게 내포하고 있다는 약점을 가지고 있다. 이에 제주국제교육복합단지 21세기의 세계화 및 정보화시대에 적합하도록 기존의 것과는 전혀 새로운 가치와 인식 속에서 새로운 자세로 접근해 가야 한다는 것이며, 한국적 기준이 아닌 국제적 기준, 세계적 추세를 적극 수용하는 교육기관이 되어야 한다..

따라서, 국제적 경쟁력 확보와 또 세계적 수준의 특성화된 가치를 조속히 확보하기 위해서는, 경우에 따라 한국 정부(교육부)의 기본적인 교육 방침과 무관하게 운영될 수 있는 특수 형태의 교육기관이 되어야 하며, 제주국제교육복합단지를 통하여 동북아시아의 지식 자본의 육성과 교류의 허브 역할을 효과적으로 수행함으로써 제주를 동북아를 선도하는 국제자유도시로서 지역내외의 지식을 수집 및 전파하고, 동시에 새롭게 창조해 내는 선도적 역할을 수행할 수 있어야 할 것이다. 아울러 제주국제교육복합단지는 제주의 국제화 및 국제적 경쟁력 확보에 교육이 적절한 기능을 담당할 수 있어야 하며, 또한 제주에게 유무형의 긍정적 수익을 창출함으로써, 궁극적으로 진정한 국제자유도시로서의 제주의 이미지를 부각시킬 수 있는 새로운 이미지 창조에 기여해야 할 것이다.

### 3.2. 국내·외 우수기관 비교분석 및 설문조사결과의 함의

해외 우수기관들의 벤치마킹 결과와 설문 결과를 함께 고려할 때, 다음과 같은 함의를 도출할 수 있었다. 첫째, 교육서비스에 필요한 교육환경 및 각종 환경여건(amenity)이 중요하다는 점을 알 수 있다. 앞서서도 언급한 바와 같이 특정한 산업이 특정한 지역에서 발달하기 위해서는 당해 산업과 연관된 산업들과의 관계가 매우 중요한데, 지적 서비스 산업은 여타 다른 산업과 달리 교육서비스를 제공하는 교육기관이 처한 환경과 관련된 거시적 미시적 환경 변수가 바로 연계 산업의 역할을 수행하고 있다는 점이다. 즉, 경쟁력을 갖춘 해외 명문 교육기관들은 공히 그 명성에 맞는 최고의 교육환경을 제공하고 있다는 점이다. 다시 말하면, 우수한 교육 환경 여건을 바탕으로 명성을 가지게 되면, 여타 산업활동 지역과 비록 지리적으로 격리되어 있다 해도 높은 명성을 누리고 있는 교육기관들의 경우에는 소비자, 즉 학생들이 스스로 교육을 받기 위해 찾아 온다는 사실이다.

둘째, 국제적 경쟁력을 갖춘 국제 교육기관의 존재는 여타 산업에도 보다 유리한 환경 여건(Amenity)을 제공하는 긍정적인 파생효과를 가져와 고급 외국인 인력의 유치에 매우 긍정적인 효과를 가져다 준다. 외국기업들이 투자 결정시 중요한 고려사항 중의 하나는 해당 지역의 Amenity이다. 특히, 주거환경이 쾌적하고 세계적인 교육기관 및 환경들이 제공되는 곳에는 고급 두뇌들이 손쉽게 정착하는 경향이 있다. 그 좋은 예로 미국의 샌디에고를 들 수 있는데, 원래는 미해군을 중심으로 하는 군사도시 및 좋은 자연환경으로 인한 휴양도시로 출발하였으나, Biotech 그리고 telecommunication 등 분야에 고급두뇌들이 연구개발하기에 좋은 환경여건을 조성해 주고 또한 University of California San Diego와 Salk Institute간의 관계 등의 예에서 볼 수 있듯이 세계적인 수준의 대학은 또한 세계적인 연구기관과의 상호 밀접한 협력을 통하여 Virtuous Circle을 가져옴으로써, 생명공학 및 텔레커뮤니케이션 분야에 세계적인 두뇌들을 모이게 할 수 있었다. 그 결과, 샌디에고 시 정부는 30 여년 만에 샌디에고를 실리콘 벨리에 버금가는 세계적인 하이테크 중심지의 하나로 발전시킬 수 있었으며 이러한 발전과정에서 샌디에고의 대학 및 기타 교육기관들도 비약적인 발전을 하게 된다. 샌디에고의 이러한 예는 자연환경적으로는 비슷한 플로리다 주 그리고 하와이가 여전히 휴양도시 및 관광도시, 특히 은퇴한 사람들이 모여 사는 실버타운적 성격만이 강한 점과 비교할 때, 고부가가치 지식산업을 육성하고자 하는 국제자유도시 제주의 발전 방향으로 벤치마킹할 만한 사례로 생각된다.

둘째, 산업활동지역과 지리적으로 격리된 지역에 위치한 교육기관들은 특정한 산업들과 관련된 기능적 지식보다는 모든 분야에 기초가 되는 전인적 지식과 리더십 및 기본 소양을 강조하고 있어 산업들과의 지리적 격리에서 오는 불리함을 극복하고 있다. 오히려, 이들 교육기관들은 우수한 교육여건 및 명성을 바탕으로 고객들로 하여금 스스로 찾아오게 만들고 있으며, 특히 비 학위과정 프로그램들은 특정한 지식을 전달하기 보다는 우수한 지도자들이 한자리에 모여 서로 의견을 교환하고 새로운 관점을 배우고 공유하는 최첨단의 고급 정보와 지식을 공유하고 전파하는 역할을 수행하고 있다. 아울러, 제주 지역에 유능한 전문직의 외국인 유치를 위해서는 그 가족들을 위한 amenity를 보장하여야 하는데 그 중에 중요한 요소 중의 하나는 자녀들을 위한 좋은 교육시설이라고 할 수 있다. 특히, 외국인들의 경우에는 자녀들과 떨어져 사는 것에 대하여 기피하는 바, 외국인을 제주 현지에 유치하기 위해서는 그 자녀들을 위한 최적의 교육환경을 제공하는 것도 중요한 유인 중의 하나로 작용하게 된다.

이러한 면에서는 후발 주자로서 세계적인 명성을 지니고 있는 프랑스의 INSEAD와 스위스의 IMD를 들 수 있는데, 이 두 모형들이 제주국제교육복합단지에 시사하는 바는 매우 크다고 하겠다. 이 둘 두 기관 모두 인근에 발달된 산업의 배경 없이, 미국의 Harvard, Wharton 등의 역사와 전통을 자랑하는 기존의 대학들에 비하여 후발주자라는 열세를 만회하여 세계적인 경쟁력을 갖춘 교육기관으로 발전하는데 성공하였다. 또한 일반적 대학성격을 갖춘 교육프로그램을 제공하는 대학들의 경우 그 명성을 쌓기까지 많은 시간과 재정적 투자가 요구된다는 점과 제주도에는 이미 제주대학교를 비롯한 기존의 학사, 석사 및 박사학위를 수여하는 대학교 및 대학들이 존재하고 있다는 점을 고려할 때, 제주국제교육복합단지에 적합한 교육기관의 모형은 영어를 공용어로 하는 비학위 전문과정의 단기성 교육프로그램(예를 들면 1개월 혹은 2개월단위의 최고 경영자 과정 및 최고 정책결정자 과정 혹은 지도자 과정 등)을 중심으로 특성화된 교육프로그램으로 시작하는 것이 시간적 재정적 투입 대비 효과를 극대화하고 나아가 제주 지역의 기존의 교육기관 들 및 기타 환경 여건과의 보완적 효과를 극대화할 것이다.

이와 함께, 동북아 지역에서 조기 유학에 대한 수요가 폭발적으로 증대하고 있다는 점과 함께, 우수한 중고등학교의 존재는 제주 지역에 우수한 내·외국인 두뇌를 유치하는데 아주 중요한 긍정적인 요소로 작용할 수 있다는 점을 고려할 때, 영어를 공용어로 하는 세계적 수준의 기숙형 사립학교 역시 제주국제교육복합단지에서 전략적으로 다루어야 할 교육 프로그램 중의 하나라고 하겠다. 다음절에서는 이들 비학위과정 그리고 기숙형 사립학교를 중심으로 제주국제교육복합단지의 운영모형 및 운영 전략에 대한 세부적인 논의를 진행하고자 한다.

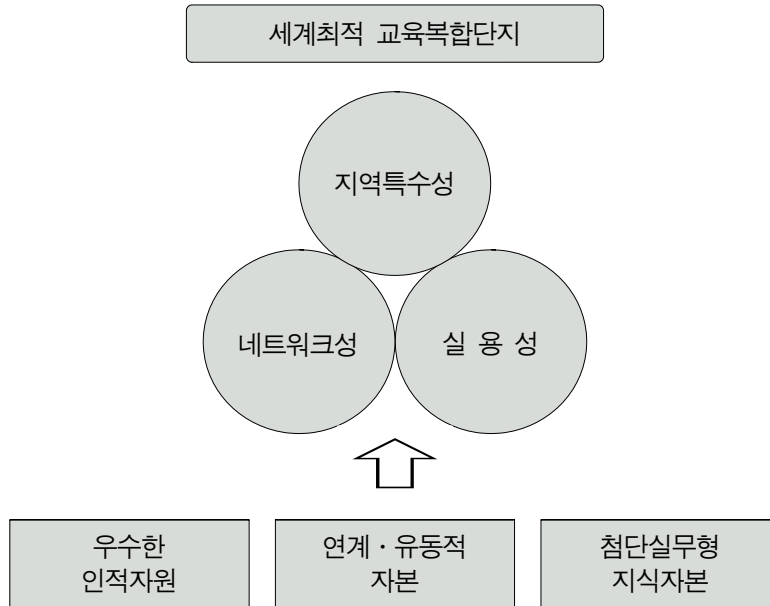
## 4. 제주국제교육복합단지의 운영 모형 및 운영 전략

### 4.1. 기본 모델

제주국제교육복합단지란 우수한 인적자원과 세계와 연계된 유동적 자본을 바탕으로 첨단과 실용적 지식자본을 기초로 제주도라는 지역특수성을 살려 동북아 더 나아가 세계와의 인적자본, 자본자원 지식자본의 네트워크를 현실가능하며 실용 가능한 교육프로그램을 통해 세계최적의 교육복합단지를 지향하는 지식, 교육, 및 레저가 복합된 단



지를 모델로 하며 아래의 그림에서 표시된 바와 같다.



첫째, 제주국제교육복합단지 모델은 제주도가 가진 동북아접근 용이성, 환경적 쾌적성, 관광 및 휴양적 특성이라는 지역적 특수성을 기본 바탕으로 출발한다. 우선, 제주도는 동북아시아의 여러 국가와 지리적 인접성과 접근의 용이성을 그 특징으로 한다. 이러한 지역적 특성을 십분 활용해 동북아시아를 주요 타겟으로 추진하는 것이 바람직하다. 또한, 천연 자연적 환경과 맞물려 관광과 휴양지라는 이미지를 최적으로 활용할 수 있는 교육환경의 장점을 활용한 교육프로그램의 개발과 이를 활용한 비정규 과정을 도입하는 것이 바람직하다. 특히, 이를 비즈니스 차원에서도 정규교육과정 프로그램보다는 정치, 경제, 사회 분야의 실무자들과 지도자들이 이러한 마음으로 쉽게 올 수 있도록 하는 단기과정이 바람직하다고 하겠다.

둘째, 제주국제교육복합단지 모델은 지리적으로는 동북아시아를 중심으로 하여 세계로 그 네트워크를 확장시키는 것을 강조하는 모델이다. 특히, 제주도는 동북아시아와의 인접성을 십분 활용해 우선적으로 동북아시아의 젊은 인재와 지식인 및 지도자들을 교육인력으로 확보해 동북아시아 지식네트워크를 구축하고, 장기적으로는 구축된 동북아시아 인적네트워크를 중심으로 하여 점차적으로 전세계적 네트워크로 확대하는 것을 그 목표로 한다. 이를 위하여 제주국제교육복합단지는 인적자원면에서는 동북아시아와

세계의 우수인재를 피교육자로 유치하고, 교육자는 정치, 경제, 사회 분야의 지도자들을 중심으로 고급 인재 네트워크를 기반으로 운영한다. 특히, 제주국제교육복합단지는 초기에는 교육을 통해 관련 지식과 정보 연계를 구축함으로써 관련 교육 분야에 대한 무형 및 가상 지식네트워크를 구축하며, 장기적으로는 이러한 지식정보 네트워크를 기반으로 가치 네트워크로 성장해 가는 것이 필요하다.

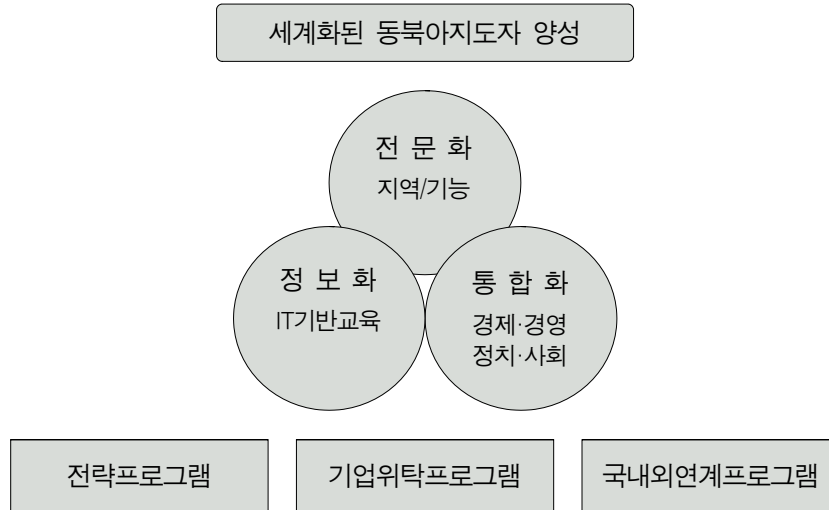
셋째, 제주국제교육복합단지 모델의 실용적 특성은 정규과정보다는 특화된 비정규과정을 강조하는데 있다. 본 모델은 실무중심의 전문대학원으로서 정치, 경제, 사회 분야의 유명학자 뿐만 아니라 실무자, 지도자들이 교육자로 나서게 함으로써 실용성과 독창성을 높여서 유인요인을 극대화하는 것이 바람직하다. 이러한 측면에서 또한 동북아시아 더 나아가 세계의 피교육자를 대상으로 실시한다는 점을 고려할 때, 영어를 공용어로 사용하는 프로그램으로 운영하는 것이 필요하다.

이상의 제주국제교육복합단지의 세 가지 기본적 특성을 뒷받침하기 위해서는 우선 교육자 및 피교육자 모두가 우수한 인력으로 구성되어 시작될 필요가 있다. 또한 동북아시아 및 전세계의 자본을 이 분야에 투자에 유인하는 연계성과 유동성을 확보하는 전략이 필요하다. 마지막으로 우수 인력과 더불어 최신의 정보와 지식을 소개하고 보유하며 실무적으로 활용 가능한 내용으로 구성될 필요가 있다. 우수한 교육자 및 피교육자를 유치하기 위해서는 교육자들에게 세계 최고 수준에 준하는 급료를 제공할 필요가 있으며 피교육자들에게는 최적의 교육시설을 제공할 수 있는 투자가 필요하다. 교육내용면에서 다른 교육기관과의 차별화를 위해 단지 이론중심의 학자가 아닌 세계 유명, 정치, 경제, 사회 지도자 등 실무 전문가 및 실무 경험이 풍부한 학자들을 교수로 활용함으로써 이론과 현실이 공존하는 실무중심의 고급 교육을 추진하는 것이 타당하다.

## 4.2 제주국제교육복합단지 기본 교육 모델

제주국제교육복합단지는 세계화, 전문화, 정보화, 통합화를 근간으로 하여 동북아시아를 중심으로 세계화된 지도자들을 양성하는데 목적이 있다.

첫째, 제주국제교육복합단지에서 실시되는 교육프로그램들은 그 경쟁력을 갖기 위해서 세계화를 그 근간으로 한다. 특히, 세계화된 지도자는 우선 영어로 의사소통이 가능하여 전세계 정치, 경제, 및 사회의 이론과 현실을 이해하고 실무능력을 가진 전문가 혹은 전문가의 자질을 지닌 사람들을 의미한다. 특히, 초기에는 동북아시아 특히 한국, 일본, 중



국에 대한 정치, 경제, 사회적 이해에 교육과정을 전문화하며 이들 지역학생과 교원을 통해 그 전문성을 배가하는 것이 필요하다. 특히, 영어 이외에도 동북아 현지 언어구사는 물론 현지 언어로 실무를 추진할 수 있는 인재 양성과 교육프로그램이 필요하다.

둘째, 제주국제교육복합단지의 교육 프로그램들은 정보화를 그 근간으로 하여야 한다. 정보화 없는 세계화는 불가능한 것으로 세계적인 e-education 추세에 따라 cyber강의, 멀티미디어를 이용한 각종 교육을 추진하고 다양한 contents 개발과 관련 기관과의 협력을 통한 원격교육프로그램을 추진하는 것이 필요하다. 이를 위해서는 최첨단 e-education 전산 및 네트워크 시설과 장비가 제주국제교육복합단지에 구비되어야 할 필요가 있다. 특히 우수한 교원과 고위지도자들을 유치하기 위해서는 이들이 회사나 기관을 떠나있어도 원격으로 회의를 주재하고 경영 및 행정에 관여할 수 있도록 복합단지 내 시설 모두에 실시간 원격회의와 정보 교환이 가능한 시설과 장비가 갖추어져야 한다.

셋째, 제주국제교육복합단지의 교육 프로그램들은 통합된 원칙 위에서 다양한 특성을 지향할 필요가 있다. 기존의 교육 프로그램들과 효과적으로 경쟁하기 위해서는 전통적인 학제간 분화를 지양하고 실무능력에 적합한 학제간 통합을 지향함으로써 독창적 교육프로그램을 선도할 필요가 있다. 이를 위해서는 단순한 학과별 교과들을 백화점식으로 나열하기보다는 선택과 집중의 전략 아래 쟁점 및 실무중심의 통합교과과정 개발이 필요하다. 따라서 교육프로그램들은 기존의 기능 혹은 학문 분야위주보다는 이슈 위주의 통합된 교과과정을 전문적으로 특화하여 통합적 관점에 의한 보다 실용적으로 살아있는 교육을 그 특장점으로 살려야 한다.

### 4.3. 지속가능한 모델의 모색

제주국제교육복합단지의 가능한 운영 모델로는 독자적으로 교육복합단지를 개발하고 이를 운영하는 독자 개발형, 다양한 형태의 자본을 도입해 우수교육기관과 공동교육프로그램을 운영하는 협력형, 각 국가나 기업들이 상호 출자하지만 교육과정에 대해서는 독립시켜 운영하는 상호 출자형, 각국이 일정 정도의 자본과 교육 프로그램을 및 기관을 가지고 오는 각국 투자 입주형이 가능하다. 아래에서는 각 모형들의 장·단점을 살펴보기로 한다.

#### 가. 독자개발 운영형

독자개발 운영형은 전적으로 투자비용과 교육프로그램을 자체 조달, 개발, 운영하는 방식을 말하는 것으로 이 경우는 모든 필요한 예산 전체를 자체적으로 조달하고 프로그램 또한 독자적으로 운영하는 방법으로 이를 위해서는 우선 교육 프로그램 개발위원회를 구성해 다른 교육기관과 차별성이 있는 프로그램을 개발할 필요가 있다. 독자개발 운영형의 장점은 자금 운용 및 교육과정 운영도 타 기관의 간섭을 최소화할 수 있으며 따라서 설립자들이 원하는 방향으로 교육기관을 이끌어 갈 수 있다는 점이 장점이다. 따라서 성공적으로 계획대로 운영된다면 가장 조기에 원하는 목표에 가장 근접한 교육기관을 탄생시킬 수 있을 것이다. 그러나 독자개발 운영형은 세계적 표준에 부합하는 현재 및 미래의 지도자들을 양성하기 위해 필요한 국제적 명성을 축적하기까지 많은 시간과 비용이 소요된다. 따라서 명성이 축적되기까지 학생모집 및 국제적 연계망 확충에 많은 어려움이 있으며 재정확충 및 교육과정의 다양성을 기하기도 어렵다는 한계가 있다.

#### 나. 해외유치형

해외 유치형은 자본과 교육 프로그램 모두를 하나 혹은 몇 개의 해외 유명 교육기관으로부터 직접 들여와 복합단지를 조성하는 방안을 말한다. 일례로 싱가포르에 설립된 INSEAD 아시아 캠퍼스가 여기에 해당한다. 이 경우 운영은 프랑스의 Fontainebleau에 있는 INSEAD의 주 캠퍼스로부터 직접 통제를 받는다.

해외유치형의 장점은 해외유명 교육기관을 직접 제주도에 유치함으로써 그 명성에서

오는 초기 투자비용 및 시간, 그리고 노력이 상대적으로 적게 들고 또한 선진 교육기법 및 운영기법을 도입함으로써 교육의 선진화를 기할 수 있다는 장점이 있으며 무엇보다도 세계적인 교육기관의 존재로 인한 고용창출, 고급두뇌 유치 그리고 세계적인 교육 프로그램 운영 등에 따른 제주지역에의 과급효과를 기대할 수 있을 것이다. 그러나 해외유치형의 경우, 해외교육기관의 이해관계에 의해서만 좌우될 것이므로 교육 프로그램의 운영 등에 관여할 수 없어서 소기의 기대 효과를 달성하지 못할 수도 있다는 단점을 들 수 있다.

#### 다. 상호출자형

이상의 독립형과 유치형을 비교하여 볼 때, 결국 독립형이나 유치형보다는 이를 절충한 협력형이 현실적으로 가능한 모델이 될 수 있다. 협력형은 자본과 교육 프로그램 모두를 타국 및 여러 기관과 협력해 복합단지를 조성하는 방안을 말한다. 여기에는 상호출자형, 분권협력형, 각국 투자 입주형이 있을 수 있는데. 우선 상호출자형은 자본면에서 외국 및 여러 기관의 출자를 받고 교육프로그램은 상당부분 독립적인 재단 등에서 관장하는 경우를 의미하는 것으로 중국 상해에 설치된 中歐國際工商學院(China Europe International Business School)이 그 좋은 예가 될 수 있다. 中歐國際工商學院은 재정적 지원은 중국의 상해 시정부와 유럽연합(European Union)으로부터 받으며 중국 상해의 交通大學과 European Foundation for Management Development가 합작으로 교과과정 및 학사과정 운영을 공동으로 책임지고 있는 모델이다. 현재 이 모델은 성공적으로 정착하여 영국의 Financial Times에 의하면 중국 내에서는 최고의 비즈니스 스쿨로 또한 아시아 최고의 비학위과정 프로그램으로 평가받고 있다.

이 모델의 장점은 재정적 출자에 의한 지분 확보를 통하여 교육프로그램 운영에 깊이 관여할 수 있으며 또한 해외 자본의 유치를 통한 해외 우수기관의 참여 그리고 해외우수두뇌의 참여를 유도할 수 있다는 장점도 있으나, 제주도에서 이에 필요한 상당한 투자 재원을 확보하여야 한다는 점과 그러나 현실적으로 투자유치에서 오는 어려움과 권한의 최소화 등에 따른 투자 기피가능성 또한 배제할 수 없다.

#### 라. 분권 협력형

분권 협력형은 자본, 운영, 교육과정 전반에 걸쳐 국내·외 여러 기관과 상호 일정부

분 협력해 조성하는 방안을 말한다. 기본적으로 자본, 교육, 운영을 각 전문기관에 의뢰 하되 여러 국가에 개방하는 형태이다. 일본의 규우슈우 벳푸에 설립된 立命館 APU (Asian Pacific University)가 그 예이다. 이 학교의 경우 부지는 오이타현 정부에서 제공하고 건설공사 및 학교 운영에 필요한 기금은 기업들이 기부하여 모금하고 대학의 운영은 교토에 있는 명문 사립대학인 立命館(Ritsumeikan) 대학재단에 위임하여 설립되었다. 또한 실질적 운영은 이 대학의 이사회, 자문위원회, 그리고 대학집행부를 중심으로 자율적으로 운영되며 立命館 재단은 학교운영과 관련된 일반적인 경험과 지식을 이용하여 학교 발전을 위한 지침을 제공하고 도움을 준다.

분권 협력형에서는 자본조달 방식을 기업에 중점을 두고 국내·외 기업을 통해 투자를 받아내는 방식이다. 이를 위해서는 조성준비위원회에 기업을 중심으로 인사를 구성하거나 특정 교육프로그램을 기업과 연계시켜 기업의 투자를 유치해 내는 방식을 사용할 수 있다. 장기적 발전을 위해서는 학생유치 시에도 이러한 점을 감안해 현 교육법과 독립된 기부제를 공식화하는 것이 필요하다.

전반적인 운영은 대학원 운영위원회를 통해 독자적으로 운영하되 기부자 및 사회적 저명인사들로 이루어진 이른바 advisory committee 등과 같은 외부로부터는 조언을 적극적으로 수용하되 이들에게는 결정권은 부여하지 않는 형태가 여기에 속한다. 대학원 운영위원회를 중심으로 교육 프로그램은 국내·외의 명문교육기관과 협력을 통해 공동 운영하는 형태이다. 이를 위해서는 교환 프로그램과 학점교환제 등을 우수기관과 체결하고, 이들 기관에서 단기교육과정에 참여할 수 있도록 하는 운영방법이 필요하다. 이외에도 기업의 명칭을 빌려 교육 프로그램이름을 개설하고 재정지원을 받고 재교육을 담당하는 프로그램을 운영하는 방안도 여기에 속한다. 이러한 분권 협력형의 경우는 자본, 교육, 운영이 분권화, 전문화됨에 따라 효율성을 기할 수 있다는 장점이 있다. 더욱이 교육프로그램의 국내·외 협력제도를 통해 교원 및 학생 충원의 어려움을 어느 정도는 해소할 수 있다는 점과 자본의 초기 투자를 줄이고 지속적인 자금지원을 받을 수 있는 제도라는 점에서도 의미가 있다. 그러나 현실적으로 자본, 교육, 운영이 완전 분리된 형태로 운영되는 것을 제도화하는데 따른 어려움과 문화적 수용성 여부가 관건인바, 이것이 불가능할 경우 그에 따른 각 관련기관의 적극성 결여로 인한 실질적인 운영이 유명무실해질 수도 있다는 단점이 있다.

#### 마. 프로그램 입주형

프로그램 입주형은 복합단지 운영위원회측은 기본적인 교육시설 등을 제공하고 여러 가지 프로그램들이 개별적으로 운영하는 형태를 말한다. 프로그램 입주형의 경우는 마치 백화점과 같이, 국내·외 우수 교육기관 및 기업이 각자 자신의 교육 프로그램을 제주국제교육복합단지에 가지고 오고 이에 필요한 경비를 자체 조달하여 독립채산제로 운영한 형태이다. 따라서 전체 복합단지 시설자금 및 기본 운영자금에 대한 조달을 지방정부가 담당하여 우수 교육기관과 공동 교육 프로그램 및 자체 교육프로그램 및 교육환경을 제공하게 된다. 복합단지 운영위원회는 교육단지에 입주할 교육프로그램을 선별하여 유치하는 책임을 맡으며 또한 자체 교육프로그램을 운영할 수도 있으나, 원칙적으로 교육 프로그램은 각 교육기관 및 기업으로부터 위탁을 받는 형태로 제주국제교육복합단지 내에 각 교육기관 및 기업의 교육 프로그램이 독립적으로 운영되는 형태이다. 프로그램 입주형 모델은 초기 프로그램 개발 및 운영에 대한 부담과 없이, 다양한 형태의 교육 프로그램 운영이 가능하며, 그에 따라 학생 수요나 교원 충원이 용이해질 수 있다는 장점 그리고 명실상부 한 교육허브의 모델로서 역할을 할 수 있다는 점이 장점이 있으나 소기의 목적을 달성하기 위해서는 입주 프로그램에 대한 철저한 선별 심사 및 관리가 절대적으로 필요해진다. 아울러 취지에 맞는 우수한 프로그램들이 입주하도록 유치하는 데 어려움이 있을 수 있으며 또한 운영 및 교육의 다양성으로 조정의 어려움과 함께 국제교육복합단지의 정체성 위기를 초래할 수도 있다는 단점이 있다.

#### 4.4 단계별 모델 선택 전략

이상에서 독자형, 해외유치형, 상호출자형, 분권협력형, 프로그램입주형 등 다섯 가지에 대해서 살펴보았다. 그러나 현실적으로 가능한 모델은 이들간의 조합형태로 단계적으로 추진될 필요가 있다. 초기에는 협력형을 중심으로 운영하되 점차 독자성을 강화시키는 방향으로 나가는 것이 바람직할 것이다. 이러한 측면에서는 정규학위과정을 중심으로 시작한 INSEAD보다는 실무과정을 중심으로 시작한 IMD 모델이 제주국제교육복합단지에는 더욱 적합한 사례로 여겨진다.

### 가. 초기 모델

즉, 초기에는 막대한 자본 투자와 인적자원 확보의 어려움이 있으므로 학위과정이나 독자적 운영 방안보다는 비학위과정을 통한 협력형 모델을 응용하는 것이 바람직할 것이다. 초기 모델은 최소 5년을 기준을 계획되는 것이 필요할 것이다.

초기에는 자본이 투입이 많이 들지만 이를 최소화하고 효율성을 극대화하기 위해서는 다양한 기관으로부터 자본을 확보하는 방안과 선진 교육과정도입과 발전가능한 투자를 유인하는 것이 필요하다. 이를 위해서는 해외 우수기관과의 투자 혹은 해외 우수 기관의 인력이나 교육프로그램을 입주형으로 유치해 자본 유입을 용이하고 교육의 질적 향상 그리고 명성, 수준 높은 교원 및 학생확보를 동시에 기하는 것이 바람직하다. 또한 기업들의 재교육이나 임원교육을 연계시킬 수 있도록 함으로써 자본 유치를 용이하게 하는 것이 필요하다.

이러한 자본 유인책들은 교육 프로그램에서도 해외 유명 교육기관의 프로그램 혹은 명칭을 빌리는 방안, 기업의 명칭 혹은 재교육 임원 교육 프로그램을 유치하는 방안이 바람직하다. 이러한 연계프로그램은 우수 교원 및 학생 유치에 유리하게 작용할 수 있는 요인이 될 수 있다. 운영면에서 적극적 관심을 보이는 교육기관이나 기업의 경우에 한해서 참여, 결정권을 부여하는 방안을 고려하는 것이 타당할 것이다. 그러나 가급적 제주국제교육복합단지 조성 준비위원회의 영향력을 일정정도 유지하는 것이 필요할 것이다.

### 나. 후기 모델

초기 모델이 점차 안정화되고 5년 뒤 어느 정도 명성, 프로그램의 안정성이 유지된다면 학위과정을 추가하고 국내·외 교육기관 및 기업, 정부기관과의 협력관계를 강화하며, 다른 한편으로는 독자적 브랜드를 점차 강화하는 방향으로 선회하는 것이 필요하다. 이는 설립 후 10년 이후를 목표로 추진하는 것이 타당할 것이다.

자본면에서 5년간 초기 프로그램이 안정적으로 확보되면 수익구조를 창출할 수 있는 프로그램으로 전환하는 것이 필요할 것이다. 그리고 등록금보다는 기부나 기업들의 투자를 늘리는 제도화하는 방향으로 전환하는 것이 자금의 안정성을 위해 바람직할 것이다. 기타 각종 수익사업을 창출하는 것 또한 필요할 것이다.

교육 프로그램은 가급적 개방형, 전세계 연계 교육프로그램을 유지하되, 자체 교육위



원회의 구성원이 충분히 구성되면 이들을 통해 독자 교육 프로그램 개발을 점진적으로 추진하는 것이 바람직할 것이다.

어느 정도의 명성과 우수한 교원이 구성되면 학교운영은 학교운영위원회를 구성해 독자적으로 운영하되 국내·외 기관 및 기업들의 자금 지원을 지속 혹은 늘리기 위해서는 외부인사의 운영 참여 및 결정권을 제도화는 기구를 마련해 발전과 자금 확보 두 가지 목표를 모두 충족시키는 방향으로 운영하는 것이 바람직할 것이다.

#### 다. 제도적 선행사항

첫째, 제주국제교육복합단지의 성공은 국내 교육법의 제약에서 얼마나 자유로울 수 있는냐에 달렸다. 특히 기부입학제, 교육부 감시 등으로부터 자유로울 수 있는 제도적 장치가 필요하다. 이를 위해서는 제주국제자유도시 추진과 더불어 예외 조항을 얻어내는 것이 자유로운 교육제도 채택에 도움이 될 수 있다.

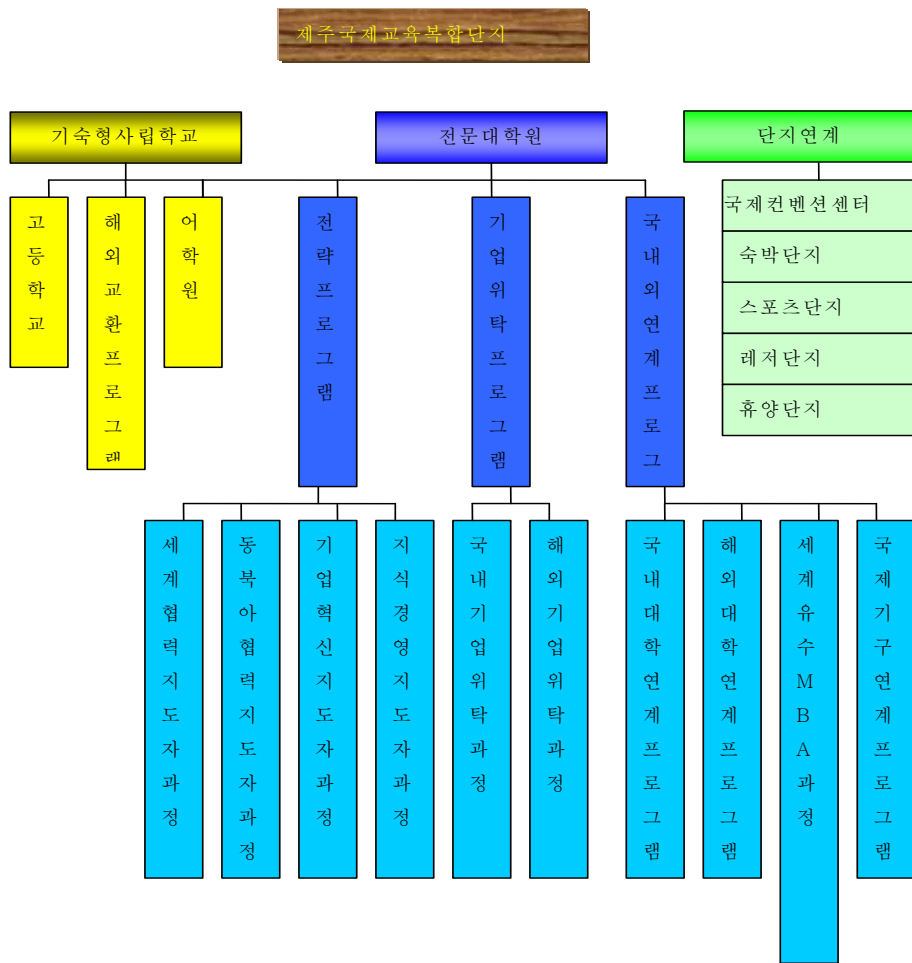
둘째, 제주국제교육복합단지는 기존의 교육기관을 활용하여 새로운 프로그램이나 전문대학원을 신설하는 것이 아니라 새로운 교육기관을 독립적으로 만드는 것이다. 따라서 이를 위해서는 정치, 경제, 사회, 교육 부분에 영향을 행사할 수 있는 지도자들로 준비위원회가 구성될 필요가 있다. 이러한 준비위원회 구성원의 수준은 자본, 교육, 운영 면을 결정하는 중요한 변수가 되고 초기 설립 및 정착에 큰 영향을 할 것이다. 또한 준비위원회가 충분히 활동할 수 있는 시간적 재정적 지원 또한 제주국제교육복합단지의 성패를 결정하는데 결정적인 요인이 될 것이다.

셋째, 제주국제교육복합단지의 원활한 운영을 위해서는 교원 및 학생들의 자유로운 이동이 보장되어야 한다. 비자 및 여권에 대한 규정을 제주국제자유도시 추진과 더불어 이들에 대한 완화조항을 얻어내는 것이 필요하다. 이와 더불어 자본의 이동에 대한 자유를 보장하는 제도적 장치를 보장할 필요가 있다. 이러한 제도적 보완은 인적 자원과 자본의 이동을 원활하게 할 수 있는 제도적 걸림돌을 제거하는데 초점을 맞출 필요가 있다.

## 5. 교육프로그램 특화방안

앞에서의 기본적인 운영 모델 및 방안들을 바탕으로 고려할 때, 제주국제교육복합단

지가 현실적인 경쟁력을 갖기 위해서 기존 한국의 중고등학교 교과과정을 탈피한 영어로 가르치고 생활하는 기숙형사립학교 그리고 기존의 대학교 체제와는 전혀 다른 영어를 공용어로 하는 비학위과정 중심의 전문대학원으로 특화하여 출발하는 것이 필요하다고 하겠다. 이러한 국제교육복합단지의 특화방안을 보다 구체적으로 표시하면 다음의 그림과 같다.



### 5.1. 기숙형 사립학교

기숙형 사립학교는 영어로 모든 교육이 이루어지는 4년제 정규 고등학교과정과 영어

교육 및 기타 제2외국어 교육을 전담하고 전세계대학 진학시 언어진로지도를 담당하는 어학원으로 통합 운영될 필요가 있다. 정규4년제 고등학교는 영어, 제2외국어, 수학을 필수과목으로 하며, 기타 과목은 국가협력, 기업경영, 세계경제, 문화이해 등 자유로운 창의성을 발휘할 수 있도록 다양한 교과목을 개설하며 그 교과목은 교내교육위원회의 심의와 협의를 거치도록 한다.

그러나 언어교육은 기초적 언어능력이 가능한 학생들이 입학하지만 현실적으로 수업이 가능한 학생들은 정규과정을 택할 수 있도록 하고 정규과정 중 영어과목을 택하도록 하지만 수업이 불가능한 학생들을 위한 1년 단계별 적응과정을 두어 언어교육을 전담하도록 하는 프로그램이 필요하다. 더 나아가 필수과목인 제2외국어 교육과 부분적인 제2외국어로 이루어지는 과목을 지원하게 되는데. 여기에는 외국인을 위한 중국어, 일본어, 한국어 교육도 포함될 필요가 있다. 이를 위해 어학원은 고등학교 상호협력 프로그램으로 운영하는 것이 바람직하며, 이 어학원은 제주도민을 포함한 일반 내·외국인에게도 개방해 운영함으로써 새로운 교육 및 수입원으로 발전시킬 필요가 있다.

이를 위하여 처음부터 외국의 유명 사립기숙학교를 복합단지 내에 독자 혹은 합작을 통한 유치할 수도 있고, 다른 대안으로는 독자적으로 기숙형 사립학교를 설립하여 해외명문 학교와의 연계프로그램을 강화하여 장기적으로 세계적인 명성을 확보하는데 노력할 수도 있다. 특히, 독자설립의 경우에는, 해외 명문 사립학교에 1년간 수학할 수 있는 제도를 조기에 실시하여 해외우수 교육을 직접 체험하고 더 나아가 기숙형 사립학교의 질과 명성을 향상시키는 데 도움을 주도록 하여야 할 것이다.

## 5.2. 전문대학원

전문대학원의 교과과정은 단기, 비학위 과정들을 중심으로 운영되며, 전략프로그램, 기업위탁프로그램, 국내·외연계프로그램으로 구성되어 운영될 수 있다. 전략프로그램은 전문대학원의 특화, 전문화 전략의 일환으로 운영되는 것으로서, 예를 들면 세계협력 지도자과정, 동북아협력 지도자과정, 기업혁신 지도자과정, 기술경영 지도자과정으로 구성될 수 있다. 한편 기업위탁프로그램은 국내외 우수기업으로부터 글로벌경영교육에 대한 위탁을 받아 운영되는 프로그램으로 국내기업 위탁경영 프로그램과 해외기업 위탁경영 프로그램으로 구분된다. 이 프로그램은 기업의 요구에 따라 유동적으로 운영되므로 사전에 기초 연구와 수요분석이 필요한데, 특히 해외기업 위탁경

영 프로그램을 성공적으로 운영하기 위해서 해외기업이 호감을 가질 만한 교수진과 교육 프로그램이 뒷받침되어야 할 것이다. 이러한 위탁경영 프로그램에는 제주도의 특성을 살린 관광경영, 스포츠경영, 레저휴양경영 프로그램 등도 병행해서 운영할 수 있을 것이다.

국내외연계프로그램은 국내·외에 있는 우수교육기관의 전문대학원 프로그램 중 일부를 제주국제교육복합단지에 유치해 운영하는 것으로 독립채산제로 운영하도록 하는 방안을 고려할 수 있다. 이러한 연계프로그램이 보다 원활히 운영되기 위해서는 제주국제교육복합단지와 연계되어 연구할 수 있는 연구소 및 각종 국제회의에 참석하는 국제컨벤션센터와의 유기적 연계가 필요하다. 즉, 해외석학들에게 연구와 회의 참석이라는 또다른 인센티브를 제공함으로써 프로그램의 운영 및 교원확보를 동시에 해결할 수 있기 때문이다.

국내연계프로그램으로는 제주소재대학과의 연계프로그램을 포함하여 국내 서울대, 연대, 고대, 포항공대, KAIST 등과의 연계프로그램을 개발해 운영하는 것으로 제주복합단지는 housing개념으로 운영되는 프로그램을 말한다. 이와 아울러, 국외연계프로그램은 해외우수교육기관의 전문대학원 프로그램을 직접 유치해 교육의 질적 향상과 해외교원확보라는 두 목적을 동시에 달성할 수 있는 프로그램이다. 이 프로그램은 기본적으로 해외우수교육기관의 재량권을 전적으로 인정하며 제주국제교육복합단지가 첨단전문대학원 교과과정 및 운영 기법을 자연스럽게 학습하고 자체적 명성을 높일 수 있는 방안이다. 이 프로그램의 명칭은 해외 대학명칭이나 외국과 같은 기부자 명칭을 그대로 적용할 수 있도록 하는 것이 필요하다. 한편, 국제기구들이 필요로 하는 전문인력들을 대신 교육시켜주는 프로그램도 생각할 수 있는데, 그 한 예로서 국제기구협력프로그램은 전세계적인 국제기구의 관계자를 중심으로 이들 기구 지도자 및 실무자들이 교육을 담당함으로써 국제기구의 충원과 교육을 동시에 담당하는 프로그램을 말한다.

### 5.3. 제주국제교육복합단지 주변 개발 계획과의 연계성

제주국제교육복합단지가 경쟁력을 갖고 성공할 수 있기 위해서는 제주도의 주변개발 계획과의 체계적인 연계 속에 지식, 숙식, 스포츠, 문화, 레저, 휴양 등 최적 교육환경 및 연계프로그램을 제공하는 것이 필요하다. 즉, 외부지식프로그램과의 연계, 숙식의 최적화, 스포츠 및 휴양의 유인이 필요하다.

#### 가. 제주평화센터 등 제주도 및 국내 각종 연구소와의 연계

저명한 학자 및 정치, 경제, 사회분야의 지도자들에게 전문대학원의 교원자격과 더불어 연구소의 특임연구원자리를 겸임하게 함으로써 단기 한국 방문에 따른 부담을 줄이고 이들의 연구활동과 지식공유를 가능하게 하는 것이 필요하다. 이를 위해서는 현재 제주도에 추진되고 있는 제주평화센터를 중심으로 제주도 내의 각종 연구소와의 협력관계를 체결함으로써 유인책을 강화할 필요가 있다. 그러나 이러한 협력관계를 제주도에만 국한시키기보다는 국내의 우수 대학 및 기타 연구소와 연계 또한 개방적으로 운영할 필요가 있으며, 이러한 운영은 우수 교원에 대한 재정적 부담을 줄일 수 있는 방안이 될 수 있다.

#### 나. 제주국제컨벤션센터 등 국제회의와의 연계

저명한 학자 및 정치, 경제, 사회분야의 지도자들에게 전문대학원의 교원자격과 더불어 이들이 세계 저명 인사들이 참여하는 각종 국제회의에 참석하게 함으로써 단기 한국 방문에 따른 부담을 줄이고 이들의 연구활동과 지식공유를 가능하게 하는 것이 필요하다. 이러한 점에서 현재 제주도에 설립된 국제컨벤션센터의 효율적 운영이 절실히 필요하다. 제주국제컨벤션센터에 각종 기업관련 행사나 대형 국제회의가 자주 개최되면 단기 과정으로 운영되는 전문대학원에 교원들의 한국행을 보다 용이하게 만들 수 있기 때문이다. 뿐만 아니라, 제주도 이외에도 국내에서 개최는 국제회의 및 기업행사에 참석하는 사람들과의 지식네트워크를 통해 이들의 한국에서 활동범위를 확대시키고 이에 대한 부수적 재정지원을 할 필요가 있다.

#### 다. 국내·외 대학 및 기업 특강과의 연계

저명한 학자 및 정치, 경제, 사회분야의 전문지도자들에게 전문대학원의 교원자격과 더불어 다양한 대학 및 기업 특강 기회를 제공함으로써 단기 한국 방문에 따른 부담을 줄이고 이들의 연구활동과 지식공유를 가능하게 하는 것이 필요하다. 이를 위해서는 현재 제주도를 비롯하여 국내·외 대학과 기업들과의 연계 협력체결이 필요하며 이를 통해 우수 교원을 보다 효과적으로 유인할 수 있도록 하고 동시에 특강 등을 주선할 수 있도록 하는 프로그램들이 개발될 필요가 있다.

#### 5.4. 교육 및 주거시설의 중요성

제주국제교육복합단지에 우수한 인재들을 유치하기 위해서는 최고의 기숙 및 교육환경과 장학제도, 해외유수 대학 진학 프로그램이 있어야 한다. 특히, 국내 타 지역 뿐만 아니라 전세계에서 온 학생과 교원들의 원만한 교육활동을 위해서는 누구나 안심하고 생활할 수 있는 최적의 거주 및 활동 공간이 마련되어야 한다.

우선 기숙형 사립학교의 경우에는 교육시설과 주거시설은 분리되어 있으며, 기숙학교의 특성상 가까이 위치하여야 한다. 교육시설의 경우에는 최첨단 멀티미디어 설비를 갖춘 교실과 함께 최첨단의 도서관 시설이 함께 하여야 하며 특히 모든 시설들은 언제 어디서나 인터넷 및 기타 통신망에 접속이 가능하도록 설비되어야 한다.

주거시설은 학생용과 교원으로 구분해 다양한 형태로 건축될 필요가 있다. 우선 학생용은 기숙형 학교의 경우 소형 아파트 수준의 시설과 환경을 구비하되 식당과 주방 미팅룸을 겸비한 형태의 건물로서 기숙형 사립학교를 위하여 년인원 400명의 학생을 기준으로 200가구(100명 4학년, 2인 1가구)가 필요하며 또한 기숙형 학교의 교원용 아파트는 개인 혹은 부부, 가족이 거주할 수 형태로 400명 학생기준으로 100가구가 필요하며 주거 및 시설 수준은 고급으로 할 필요가 있는데, 기숙형 학교의 특성상 학생용 주거 시설과 인접하여 설립되어야 할 것이다.

전문대학원의 경우에는 교육 연구 및 주거 일체형의 개념으로 시설을 설립하는 것이 필요하다. 이러한 시설은 강의 및 연구에 필요한 공간 및 주거 그리고 휴식 공간까지 함께 포함된 일체형 공간을 의미하는 것으로 일체형 공간은 불필요한 공간이동의 최소화 에 따른 편의성의 증대뿐만 아니라, 교수요원 및 피교육자들간의 보다 친밀하고 밀접한 관계를 형성시킴으로써 교육효과를 극대화하는 장점을 지니고 있다. 한편 저명인사들을 위한 게스트용의 호텔식 아파트가 필요한데, 현실적으로 이를 별도로 건립하기보다는 기존의 제주도내 아파트나 호텔을 활용하는 방안도 고려할 수 있다.

주거시설에 필수적으로 함께 설치되어야 하는 것은 스포츠 시설이다. 모든 스포츠 시설을 다 갖출 수는 없지만 최소한의 운동장과 체육관 시설이 요망되며 아래에서 논의되는 바와 같이 제주도 내의 체육시설과의 연계관계를 잘 활용하여 설계하면 최소의 시설로 모든 필요한 스포츠 시설을 구비할 수도 있을 것이다.

## 5.5. 스포츠레저휴양 복합단지와 연계

제주국제교육복합단지의 다양한 교육프로그램 제공은 물론 학생과 교원에 대한 유인책을 위해서는 자체적인 스포츠 시설 이외에도 현재 제주국제자유도시 추진계획에 포함되어 있는 스포츠, 레저, 휴양 단지 활성화계획을 활용에 이와 연계하는 방안이 필요하다. 특히, 제주도에 있는 공공 체육시설과 향후 추진할 스포츠 시설을 연계시켜 제주국제교육복합단지의 프로그램으로 만들 필요가 있다.

현재 제주도는 레저, 스포츠 관광과 연계 가능하며 대규모 체험이 가능한 레저, 스포츠 시설과 오름 트래킹, 바다 래프팅, 산악자전거, 승마, 골프 등 레저 스포츠 공간이 풍부하며 향후 제주국제자유도시종합계획에도 레저산업 발전계획이 포함되어 있다. 이러한 제주도의 레저산업 발전계획을 제주국제교육복합단지와 연계시켜 교육프로그램으로 활용할 경우 교육의 질적향상과 우수 교원 유치가 가능할 것이다.

## 참고 문헌

- 김 현 (2001), OECD Cluster Focus Group의 혁신 클러스터 분석, 과학기술정책, Vol. 11, No. 4, pp. 94-101.
- 복득규 외 (2002), 산업클러스터 발전전략, 서울: 삼성경제연구소.
- 복득규 외(2002), (속)산업클러스터 발전전략, 서울: 삼성경제연구소.
- 복득규 외(2002), 산업클러스터의 국내외 사례와 발전전략, 서울: 삼성경제연구소.
- 이정협 (2001), 지방과학기술진흥을 위한 혁신클러스터 전략, 과학기술정책, Vol. 11, No. 4, pp. 2-12.
- Fujita, M., P. Krugman, A. J. Venables(1999), The Spatial Economy, Cambridge, MA: MIT Press,
- Hill, E. and J. F. Brennan(2000), A Methodology For Identifying the Drivers Of Industrial Clusters: The Foundation Of Regional Competitive Advantage, Economic Development Quarterly, Vol. 14, No. 1, pp.65-96.
- Kitschelt, H., (1991), Industrial Governance Structures, Innovation Strategies, and the Case of Japan: Sectoral or Cross-national Comparative Analysis, International

Organization, Vol. 45, No. 4., pp. 453-493.

OECD(1999), Boosting Innovations: The Cluster Approach, Paris, OEC D.

OECD(2001), Innovative Clusters: Drivers of National Innovation Systems, Paris, OECD.

Porter, Michael (1990), The Competitive Advantage of Nations, New York, MacMillan.

Porter, Michael (1998), On Competition, Cambridge: MA, Harvard University Press.

Steinle, C. and H. Schiele(2002), When do Industry Cluster? A Proposal on How to Assess An Industry's Propensity To Concentrate At A Single Region or Nation, Research Policy, Vol. 31. pp. 849-858.