

# 2003 US LPGAKOLFPGA대회가 제주지역경제에 미치는 효과 연구

신 동 일\*

## < 목 차 >

- I. 서 론
- II. 인식 및 만족도 분석
- III. 지역경제 파급효과 분석
- IV. 종합요약 및 정책제언

## I. 서 론

최근 제주도는 국내·외 대규모 스포츠대회를 유치하면서 제주도를 스포츠산업의 메카로서 육성하고 지역경제에 이바지하고자 다양한 노력을 전개하고 있다. 실제로 최근에 개최된 2003 US LPGAKOLFPGA대회는 국제적인 스포츠대회로 2002년에 이어 2회째 개최되는 것으로 대회를 유치함으로써 얻게 되는 다양한 성과 및 영향을 객관적으로 분석하고, 특히 대회개최가 제주지역경제에 미치는 효과분석의 필요성이 크다. 이에 선수단 및 관람객 대상의 설문조사를 통해 대회의 만족도, 제주도 내에서의 지출구조 등을 파악하고, 이에 기초한 지역경제파급효과 등 2003 US LPGAKOLFPGA대회의 다양한 영향 및 효과에 대한 과학적이고 객관적인 평가를 통해 스포츠메카로서 제주의 향후 대응 방안을 마련하는 기초자료로서의 연구를 하고자 한다. 본 연구는 이와 같은 목표를 달성하기 위하여 본 연구는 다음의 구체적인 목적을 달성하고자 한다. 첫째, 선수단 및 관람객의 인식 및 만족도 분석을 통하여 대회의 장·단점과 개선점 등을 파악한다. 둘째, 참가 선수단 및 관람객의 구체적인 지출구조를 파악하여 대회가 지역경제에 미치는 경제적 파급효과를 계량적으로 계측한다.

\* 제주발전연구원 연구원

## II. 인식 및 만족도 분석

### 1. 조사 설계

#### 가. 조사 목적

2003 US LPGA골프대회에 참가하는 선수 및 임원, 갤러리 등을 대상으로 대회준비 및 운영에 대한 만족도, 소비행태 등을 조사하여 대회개최에 따른 제주지역경제에의 효과분석 연구의 기초자료로 활용한다.

#### 나. 표본추출 및 조사방법

조사대상은 2003 US LPGA 골프대회 참가자 300명(선수 및 임원, 관련 가족, 갤러리 등)으로 조사방법은 조사원에 의한 1대1 개별면접을 2003년 10월 31일~11월 2일(3일간)까지 실시하였다.

#### 다. 자료수집 및 분석 방법

조사요원들에게 설문내용을 충분히 숙지할 수 있도록 설문에 대한 교육을 실시한 후 예비조사를 통해 비표본 오차를 최소화하여 직접 방문을 통한 자기기입식 설문지법으로 조사를 진행하였다. 수집된 자료는 데이터 코딩 과정을 거쳐, 통계 분석 프로그램 SPSS (Statistical Package for the Social Sciences)를 이용하여 분석하였다. 표본의 특성을 파악하기 위해 빈도분석, 교차분석을 이용하였으며, 만족도 등의 의견 차이를 검증하기 위해 교차분석과 '평균차이 검정'방법인 t-test와 분산분석(ANOVA)을 실시하였다.

### 2. 분석 결과

#### 가. 응답자의 인구통계학적 특성

참가자의 국적별 표본수는 한국 236명(78.7%), 일본 12명(4.0%), 미국 45명(15.0%), 캐나다 2명(0.7%), 호주 1명(0.3%), 영국은 1명(0.3%), 유럽지역 참가자 3명(1.0%)이

표집되었다.

참가자격별로는 선수가 3명(1.0%), 임원이 18명(6.0%), 동반가족 33명(11.0%), 관람객(갤러리)이 221명(73.7%)으로 구성되었다. 성별은 남성 193명(64.3%), 여성 107명(35.7%)으로 나타났다. 연령은 10대 4명(1.3%), 21~29세가 36명(12.0%), 30~39세 88명(29.3%), 골프 주연령층인 40~49세가 가장 많은 106명(35.3%), 50~59세 44명(14.7%), 60세 이상 22명(7.3%)인 것으로 나타났다.

응답자의 인구통계학적 특성

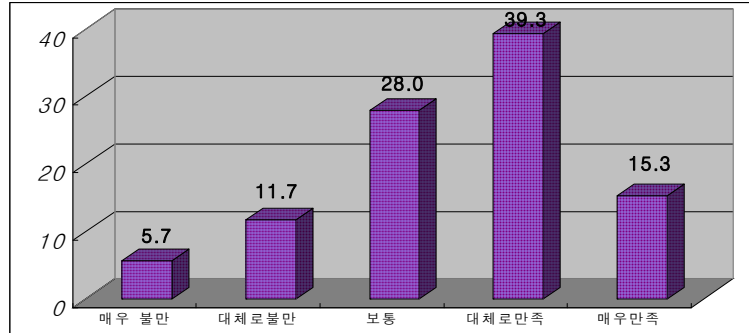
대분류	소분류	사례수	백분율
전체		300	100
지역별	한국	236	78.7
	일본	12	4.0
	미국	45	15.0
	캐나다	2	0.7
	호주	1	0.3
	영국	1	0.3
	유럽	3	1.0
성별	남자	236	64.3
	여자	64	35.7
참가구분별	선수	3	1.0
	임원	18	6.0
	동반가족	33	11.0
	기자단	25	8.3
	관람객	221	73.7
연령별	10대	4	1.3
	20대	36	12.0
	30대	88	29.3
	40대	106	35.3
	50대	44	14.7
	60이상	22	7.3

나. 항목별 만족도 분석

1) 경기장까지의 교통 만족도

2003 US LPGA 골프대회(이하 골프대회) 참가자들을 대상으로 ‘경기장까지의 교통에 대한 만족도’를 측정한 결과, 참가자들은 평균 3.5점(5점 만점)으로 평가하고 있다.

경기장까지 교통 만족도 분석

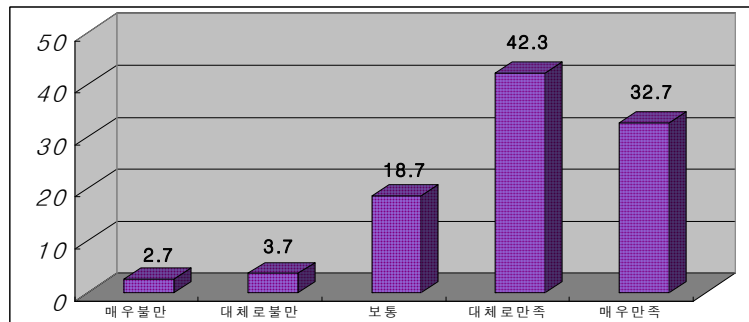


국내·외국인 구분별로 살펴보면 ‘외국인 참가자’들은 ‘교통분야’에 대해 평균 3.8점(5점 만점)으로 비교적 긍정적으로 평가하고 있는 반면, ‘내국인 참가자’들은 평균 3.4점으로 평가하여 외국인보다는 다소 부정적으로 평가하는 것으로 나타났다. 참가구분별로 보면 ‘임원’들이 가장 높은 평가(4.0점)를 내린 반면, ‘기자’(2.8점)들은 ‘중간 이하의 낮은 평가’를 내리고 있으며, ‘선수’(3.3점)들도 ‘임원’들보다는 낮은 평가를 내리는 것으로 나타났다.

2) 경기장 시설 만족도

‘경기장 시설 만족도’를 분석한 결과, 참가자들은 평균 4.0점(5점 만점)으로 평가하고 있어 참가자들은 ‘나인브릿지 골프장 시설 전반’에 대해서는 만족하는 것으로 나타났다. 다만 이번 대회에 경기장 시설에 대한 만족도를 ‘평균차이 검정방법’으로 검증한 결과, ‘국내·외 구분별’, ‘참가구분별’, ‘성별’ 등에서 유의한 차이는 보이지 않는 것으로 나타났다.

경기장 시설 만족도 분석

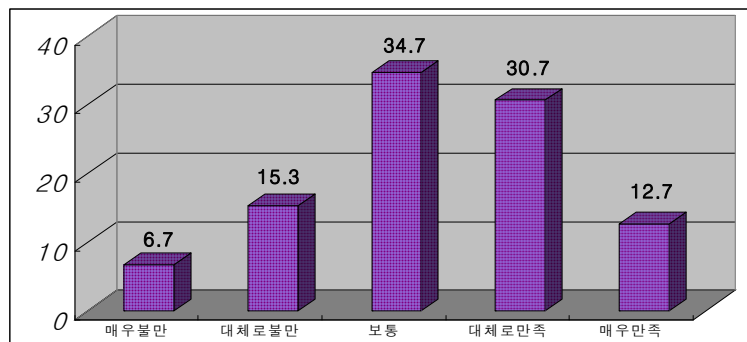


### 3) 참가자 편의시설 만족도

참가자들은 ‘경기장의 편의시설’에 대해 3.3점(5점 만점)으로 다른 항목에 비해 비교적 덜 만족하는 것으로 나타났다. ‘불만족’(불만+매우 불만)하는 응답자가 22.0%나 나타났다으며, ‘만족’(만족+매우 만족)하는 응답은 43.3%인 것으로 밝혀졌다. 골프대회와 관련한 다른 항목 가운데 ‘불만족 응답’이 22%이상 되는 항목은 전무한 것으로 나타났다. 이는 ‘참가자들은 경기장의 편의시설에 대해 일정정도 불만족스러운 면이 있다’는 것을 말한다.

국내·외국인 구분별로 살펴보면 ‘외국인 참가자’(3.8점)들은 ‘경기장의 편의시설’에 대해 대체로 만족하는 것으로 나타났으나, ‘국내 참가자’(3.1점)들은 다소 불만이 있었던 것으로 파악된다. 외국인 참가자들 가운데 ‘미국 참가자’(4.0점)들은 높은 평가를 내리고 있으나, ‘일본 참가자’(2.8점)들은 ‘중간 이하의 평가’를 함으로써 다소 불만이 있었던 것으로 분석된다.

참가자 편의시설 만족도 분석



### 4) 대회 홍보·마케팅 활동 만족도

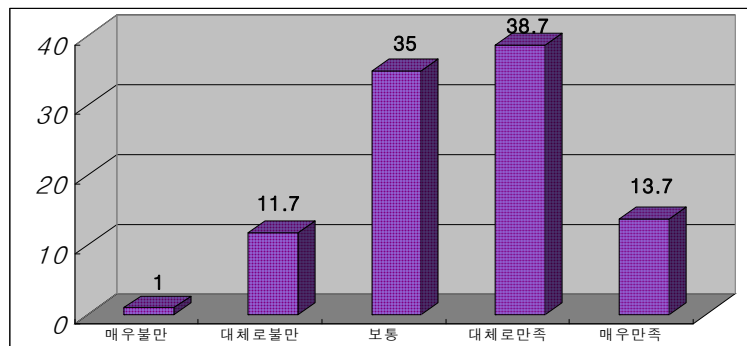
2003 US LPGA골프대회의 ‘홍보와 마케팅 활동’에 대해 참가자들은 평균 3.5점(5점 만점)으로 평가하는 것으로 나타났다. ‘만족한다’는 응답이 52.3%, ‘보통이다’는 응답이 35.0%, ‘불만족한다’는 응답이 12.7%로서 다른 항목에 비해 ‘불만족 응답’이 비교적 많은 것으로 밝혀졌다.

### 6) 대회 전반적인 평가

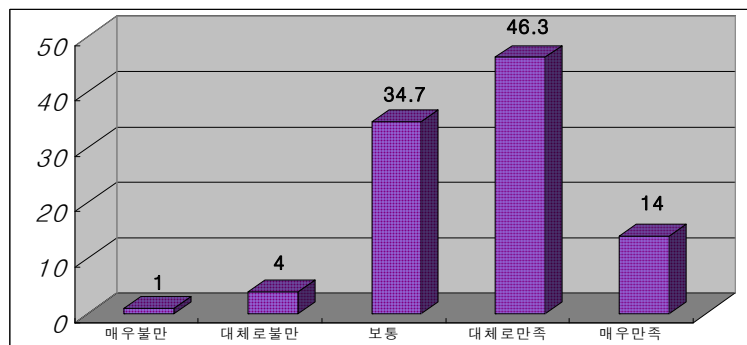
2003 US LPGA골프대회 전반에 대해 참가자들은 비교적 만족(3.7점)하는 것으로

밝혀졌다. ‘경기장의 편의시설’과 ‘대회의 홍보와 마케팅’에 대해서는 비교적 덜 만족하고 있으나, 그럼에도 불구하고 골프대회 전반에 대해서는 어느 정도 긍정적으로 평가하는 것으로 나타났다. ‘대회 전반’에 대해 ‘만족한다’는 응답이 60.3%인 반면, ‘불만족 한다’는 응답은 5.0%에 불과하였고, ‘보통 정도 수준’ 응답은 34.7%인 것으로 조사되었다.

대회 홍보·마케팅 활동 만족도 분석



대회 전반에 대한 평가 분석



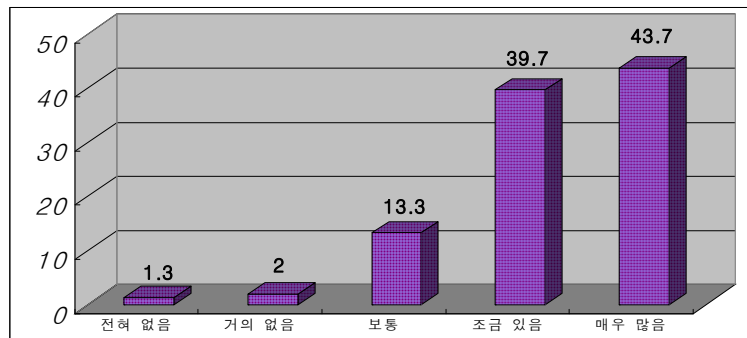
※ 대회 전반 평가에 영향을 미치는 5가지 요소(교통, 경기진행, 홍보 및 마케팅, 경기장시설, 편의시설)간의 상관관계와 각 요소의 영향정도를 회귀분석프로그램을 통해 분석한 결과 대회평가에 가장 영향을 많이 미치는 요소는 ‘대회 홍보 및 마케팅 활동’(표준화 회귀계수 β값 .320)이었으며, 다음은 ‘경기진행’(β .249), ‘경기장 시설’(β .168), ‘교통여건’(β .159), ‘편의시설’(β .099) 순인 것으로 나타났다.(설명력 57.3%, 모형적합도 F=78.717, p= .000)

다. 대회개최 효과 분석

1) 제주홍보·이미지 제고 효과

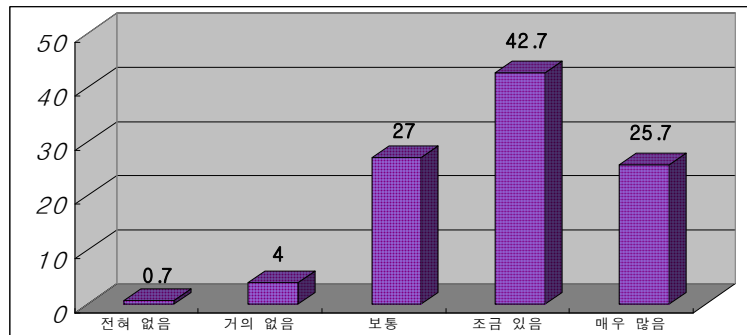
이번 골프대회를 통해 '제주도가 널리 홍보되고, 이미지를 제고시키는데 어느 정도의 효과가 있을 것으로 보는가'하는 항목을 분석한 결과, 참가자들은 평균 4.2점(5점 만점)으로 매우 높게 평가하는 것으로 나타났다. 국내·외국인 구분별로 살펴보면 '내국인 참가자'(4.3점)들이 '외국 참가자'(3.9점)들보다 이번 대회의 '제주도 홍보 및 이미지 제고 효과'에 더 높은 평가를 내리고 있다. '국내 참가자'들의 84.7%가 '이번 대회를 통해 제주도 홍보효과가 매우 클 것으로 인식'하고 있는 것이다.

제주 홍보·이미지 제고 효과



2) 지역경제 활성화 효과

제주 지역경제 활성화 기여 효과



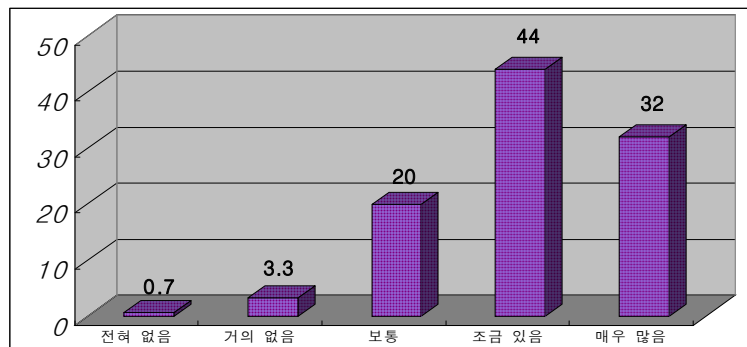
대회 참가자들의 68.3%가 '이번 대회를 통해 제주지역경제가 활성화' 될 것으로 기대

하고 있고, 골프대회 개최에 따른 ‘제주도 지역경제 활성화 효과 인식’을 분석한 결과 평균 3.9점(5점 만점)인 것으로 나타났다. ‘국내 참가자’(3.9점)나 ‘외국 참가자’(4.0점)들이 ‘이번 대회의 제주지역 경제활성화 효과’에 대해 비슷한 수준으로 인식하고 있고, 참가구분별로 살펴보면 ‘임원’(4.2점)들이 이번 대회의 ‘제주도 경제 활성화 효과’에 대해 가장 높게 인식하고 있고, ‘기자단’(3.4점)은 가장 낮은 평가를 내리고 있다.

### 3) 스포츠산업 발전에 기여 효과

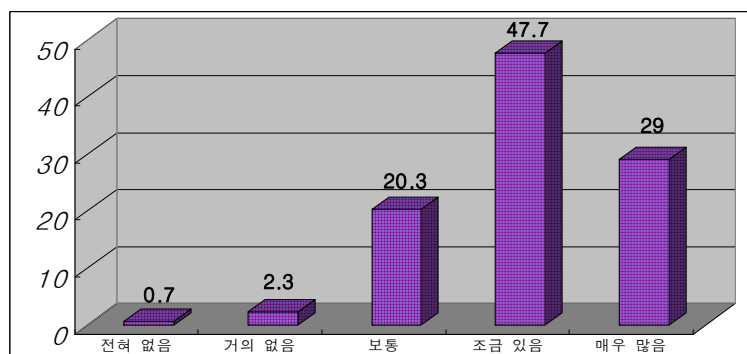
참가자들은 이번 대회의 ‘제주도 스포츠 산업 발전 기여 효과’를 4.0점(5점 만점) 정도로 인식하고 있는데, 제주도 스포츠 산업 발전에 ‘효과가 있다’는 응답이 76.0%에 달하였고, 참가구분별로 살펴보면 ‘임원’(4.2점)들이 가장 긍정적 답변을 한 것으로 나타났다.

제주 스포츠산업발전 기여 효과



### 4) 제주관광 및 문화발전 기여 효과

제주 관광 및 문화발전 기여 효과



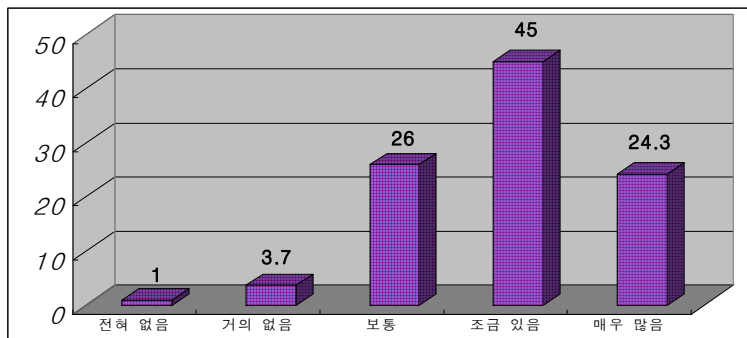


대회 참가자들은 이번 대회의 '제주도 관광 및 문화발전 기여 효과'를 4.0점(5점 만점) 정도로 인식하고 있으며, 제주도 관광 및 문화발전에 '효과가 있다'는 응답이 76.7%인데 반해, '효과가 없다'는 부정적인 인식은 3.0%에 불과했다.

5) 제주와 타 지역간 이해증진 효과

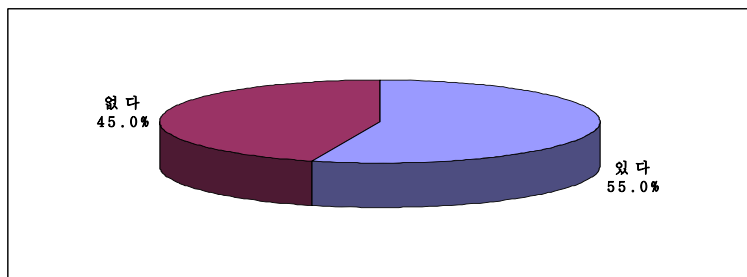
참가자들은 이번 대회의 '제주와 타 지역간 이해증진 효과'에 대해 3.9점(5점 만점) 정도로 인식하고 있으며, '제주와 타 지역간 이해 증진 효과' 항목에서 '효과가 있을 것'이라는 응답이 69.3%인데 반해, 부정적인 인식은 4.7%에 불과했다. 연령별로 살펴보면 '50대 참가자'(4.2점)들이 강하게 인식하고 있으며, '10대 참가자'(3.5점)들이 가장 낮게 평가하였다.

제주와 타 지역간 이해 증진 효과



6) 제주 관광계획 여부

제주 관광계획 여부



참가자들을 대상으로 '별도의 제주관광계획이 있는지' 여부를 묻는 항목에서 선수, 임원, 가족 응답자, 관람객 300명 가운데 165명(55.0%)이 '관광계획이 있는'것으로 나타

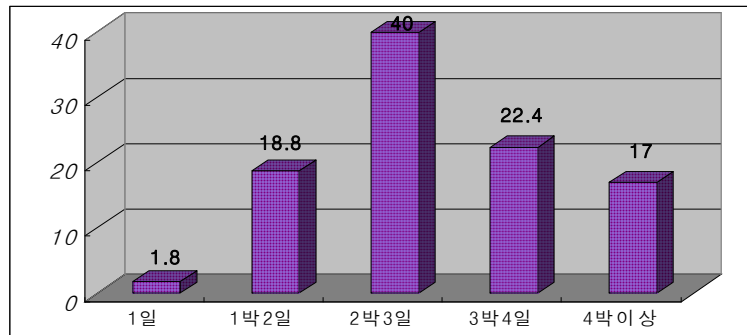
났다. ‘내국인 참가자’의 58.5%가 관광계획이 있으며, ‘외국인 참가자’의 42.2%가 관광계획이 있다는 것이다.

7) 제주 관광 일정

제주관광계획이 있는 165명을 대상으로 관광일정을 묻는 항목에서 ‘2박3일 관광’이 가장 많은 40.0%를 차지하였고, 다음은 ‘1박2일 관광’이 18.8%로 나타났으며, ‘4박5일 이상의 관광계획’을 갖고 있는 참가자는 전체의 17%인 것으로 밝혀졌다.

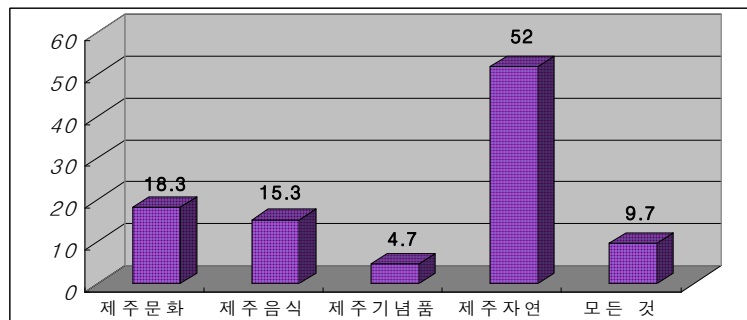
관광일정을 조사한 결과 ‘2박3일 관광’ 계획이 가장 많은 가운데, 외국인 참가자들의 44.4%가 ‘2박3일 관광’을 계획하고 있으며, ‘4박5일 이상 관광 계획자’도 22.2%에 달하는 것으로 조사되었다. 특히, 미국인 참가자의 35.7%가 ‘4박5일 이상의 관광’을 계획하고 있는 것으로 밝혀졌다.

제주 관광 일정



8) 제주 관광시 경험 희망분야

제주 관광 경험 희망분야



참가자들을 대상으로 ‘만약 제주관광을 한다면, 어떤 것을 경험하고 싶은가’를 질문한 결과, 참가자들의 52.0%가 ‘제주의 자연 풍광’을 경험하고 싶다는 반응을 보였다. 다음은 ‘제주의 문화’ 18.3%, ‘제주의 음식’을 선호하는 참가자도 15.3%나 있는 것으로 나타났다. 외국 참가자들의 경우에는 ‘제주의 자연’을 경험하고 싶다는 응답(58.9%)이 많은 반면, 국내 참가자들은 ‘제주의 문화’(39.1%)를 더 많이 경험하고 싶다는 반응을 보이고 있다.

9) 스포츠 경기 개최시 제주의 장점

제주도가 각종 스포츠행사를 개최하는 데 있어, 다른 지역과 구별되는 장점을 묻는 질문에서 이번 대회 참가자들은 ‘제주의 자연경관 및 기후적 여건’(71.7%)을 다른 지역과 구분되는 가장 큰 장점으로 인식하고 있는 것으로 나타났다.

제주의 장점 분석

구분	경관 기후	스포츠 시설	관광 자원	교통의 편리성	숙박 시설	숙박 여건	주민의 친절성	기타	없다
백분율	71.7%	12.3%	7.7%	4.3%	2.3%	2.3%	0.3%	0.3%	1.0%

8) 스포츠 경기 개최시 제주의 단점

제주도가 각종 스포츠행사를 개최하는 데 있어, 다른 지역과 구별되는 단점을 묻는 질문에서 ‘큰 단점이 없다’(21.0%)는 응답이 많은 비율을 차지하고 있어 주목을 끌고 있다. 소수의 지적된 단점으로는 ‘교통 여건의 불편함’(31.33%)을 가장 크게 들고 있다.

제주의 단점 분석

구분	교통 여건	숙박 여건	관광 자원	주민의 친절성	스포츠 시설	자연 기후	기타	단점 없다
백분율	31.3%	12.0%	9.7%	8.7%	5.3%	4.0%	8.0%	21.0%

10) 제주의 ‘스포츠 메카’ 성장에 있어서 개선사항

- 제주가 세계적인 ‘스포츠메카’로 성장하기 위해서 꼭 개선해야 할 사항에 대한 질문에서 응답자들은 매우 다양한 주문을 낸 것으로 나타났다. 특히, ‘각종 대회 홍보 및

마케팅'을 주문하고 있고, '경기장 주변의 편의시설 확충'을 중요시하고 있는 것으로 조사되었다.

- 이 밖에도 '각종 대회에 대한 적극적인 홍보와 마케팅 강화', '경기장 주변의 편의시설 확충'을 주로 들고 있으며, '제주도민의 스포츠 행사 관심과 참여', '교통 및 경기 안내판 설치', '스포츠 행사와 주변 관광지 패키지화', '다양한 음식과 쇼핑상품 개발' 등이 제시되었다.

### III. 지역경제 파급효과 분석

#### 1. 파급경로 및 분석 방법

2003 US LPGAKอล์ฟ대회의 개최에 따른 경제적 파급경로는 아래의 그림과 같이 대회가 개최되기전의 일부 선수단과 임원들의 현지적응훈련과정에서의 숙박비 및 음식료비 등의 소비지출 증가가 발생한다. 이러한 소비지출은 해당산업의 직접적인 생산증가와 함께 생산과정에 참여한 사람들의 추가적인 소득과 고용을 창출하게 된다. 즉 재화의 생산과정에서 중간재 투입에 대한 수요 외에 노동, 자본 등 기초 투입에 대한 수요를 발생시켜 새로운 고용기회를 창출하고, 새로운 부가가치를 유발시키며, 해외 중간재 수요를 증대시켜 수입을 유발시킨다<sup>1)</sup>.

파급 효과의 분석에는 한국은행에서 1999년에 발표한 『1995년 전국 산업연관표』를 지역가중치에 의한 방법과 공급-수요『풀』법(Supply-Demand Pool Approach)을 병용하여 작성한 『제주지역의 산업연관모형개발』의 연구 결과를 이용하였다.

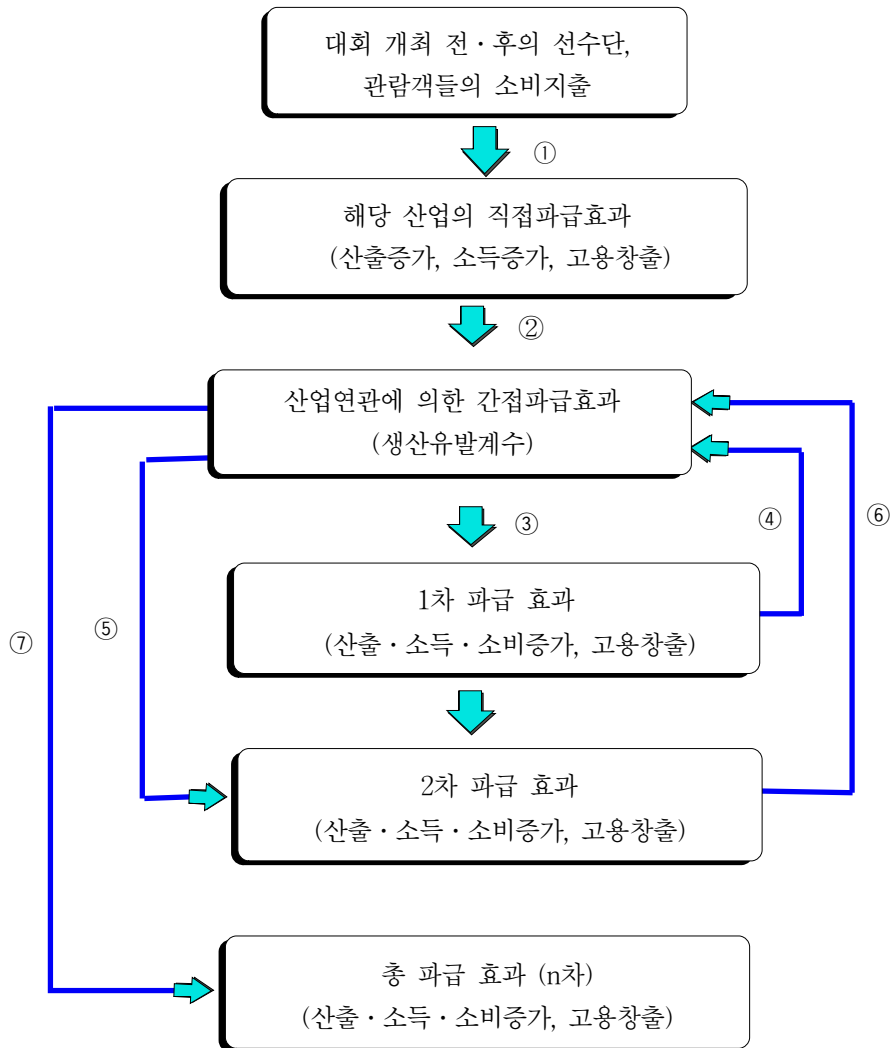
2003 US LPGAKอล์ฟ대회에 따른 지역경제의 생산유발효과를 측정하기 위해서는 개최에 따른 소비지출이 최종수요의 한 항목으로 취급되기 때문에 운수 및 보관, 도·소매, 음식·숙박업, 사업 서비스업 등의 최종수요가 유발하는 각 산업별 생산유발효과를 분석할 수 있다.

지역경제에 미치는 노동유발효과는 먼저 생산유발계수행렬에 노동계수(L)의 대각행렬을 곱하여 고용유발계수행렬을 작성한다. 노동계수는 제주지역의 산업별 종사자 수를 산업별 총산출액으로 나눈 것이다. 노동계수는 1단위 생산에 직접 필요한 노동량만

1) 한국개발연구원, 『2002년 월드컵축구 한국개최의 경제적 파급효과』, 1995. pp. 50~54.

을 의미하지만, 고용유발계수는 생산의 파급과정에서 직·간접으로 유발되는 노동량을 계량적으로 나타내는 것이다. 지역경제에 미치는 소득유발효과는 생산유발계수행렬에 소득계수(Y)의 대각행렬을 곱하여 소득유발계수행렬을 작성한다. 소득계수는 제주지역 산업별 피용자들의 소득을 산업별 총산출액으로 나눈 것이다. 소득유발계수행렬에서 유도대회 개최에 따라 발생하는 소비지출에 따른 투자부문을 외생부문으로 처리한 후 해당부문의 최종수요 투자금액을 곱하면 자기 산업을 포함한 여타산업에 미치는 소득유발효과를 계산할 수 있다.

2003 US LPGA골프대회에 따른 파급효과 경로



## 2. 지역경제 파급효과 분석

2003 US LPGA골프대회가 제주지역 경제에 미치는 효과분석은 선수 및 임원, 가족 및 관람객들의 대회 전·후 소비지출 증대, 그리고 이러한 소비지출 증대가 지역경제에 미치는 산출, 고용, 소득증대 효과로 구분하여 이뤄졌다.

### 가. 대회 참가자의 소비지출 증대 분석

#### 대회 참가자 1인당 개인지출 경비 분석

(단위 : 원/인)

구분	통계	교통비	식·음료비	숙박비	쇼핑비	기타비용	총비용
국내 참가자	평균	154,200	196,150	238,190	119,570	222,620	930,740
	표준편차	147,970	174,210	295,220	180,450	547,080	924,410
외국 참가자	평균	160,840	254,550	446,000	250,940	231,550	1,348,870
	표준편차	153,500	227,390	563,180	471,700	372,370	1,159,450
전체	평균	155,660	208,940	283,720	148,350	224,580	1,021,250
	표준편차	148,950	188,270	379,490	276,580	513,330	993,360

#### 대회 참가자의 개인지출 총경비 분석

(단위 : 백만원)

구분	참가자수*	교통비	식·음료비	숙박비	쇼핑비	기타비용	총비용
국내 참가자	16,800	2,590	3,295	4,002	2,009	3,740	15,636
국의 참가자	4,200	676	1,069	1,873	1,054	973	5,645
전체	21,000	3,266	4,364	5,875	3,063	4,713	21,281

주 1) 제주도 스포츠산업육성기획단의 추정 결과 전체 참가규모는 관계자·동반가족·갤러리 등 25,000여명 (대표 18,900, 초대표 5,000, 기타 1,000)으로 도민을 제외하고는 21,000명으로 추산됨.

주 2) 내·외국인의 비율은 설문조사결과 분석된 비율인 8:2 비율을 적용하였음.

대회에 참가한 선수단(선수·임원)과 관광단(가족·관람객)을 직접 설문조사한 개별 지출 경비에 대해 내·외국인 2개의 그룹으로 구분하여 분석하였다. 그 결과 국내 참가자의 1인당 지출한 평균 경비는 '숙박비'가 가장 많은 238,190원이며, 다음으로 '기타비용'이 222,620원, '식·음료비' 196,150원, '쇼핑비' 119,570원, '교통비' 154,200원으로 총비

용은 930,740원에 달하고 있다. 그리고 외국 참가자의 1인당 지출한 평균 경비는 ‘숙박비’가 가장 많은 446,000원이며, 다음으로 ‘식음료비’가 254,550원, ‘쇼핑비’ 250,940원, ‘기타비용’ 224,580원, ‘교통비’ 155,660원의 순으로 총비용은 1,348,870원에 달하고 있다.

대회 참가자의 1인당 비목별 개인지출에 그룹별 대회 참가자 수를 곱하여 사적으로 지출된 총경비를 추정하였다. 사적인 총비용은 212억8천만원이며, 이를 비목별로 보면, ‘숙박비’가 약 58.7억원으로 전체의 28%를 차지해 가장 많고, 다음으로 기타비용이 47.1억원, 식·음료비 43.6억원, 교통비 32.6억원, 쇼핑비 30억원의 순이다.

#### 나. 소비지출증대의 지역경제 파급효과

대회 참가자의 총지출이 지역경제에 어떠한 파급효과를 주었는가를 파악하기 위해서는 제주지역산업연관모형의 38개 부문으로 재분류하는 작업이 필요하다. 교통비는 운수 및 보관부문, 숙박비 및 식·음료비는 음식점 및 숙박부문, 쇼핑비는 도·소매부문, 기타비용은 사회 및 기타서비스부문으로 재분류하였다. 총비용 212억여원을 산업연관표상 부문별 분류에 따르면, 음식점 및 숙박부문이 102억 3천만원으로 전체의 48%를 차지해 가장 많고, 다음으로 사회 및 기타서비스부문이 47억여원(22.1%), 운수 및 보관부문이 32억여원(15.1%), 도·소매부문 30억여원(14.2%)의 순이다.

대회 참가자 총지출의 산업연관표상 분류

(단위 : 백만원)

구 분	운수 및 보관	음식점 및 숙박	도·소매	사회 및 기타서비스	총비용
국내 참가자	2,590	7,297	2,009	3,740	15,636
국외 참가자	676	2,942	1,054	973	5,645
계	3,266	10,239	3,063	4,713	21,281

대회 참가자의 소비지출증대의 지역경제 파급효과를 산출, 고용, 소득효과로 구분하여 계측하였다. 2003 US LPGA골프대회 참가자들의 소비지출증대로 인한 총산출효과는 298억여원, 고용효과는 1,673명, 소득효과는 220억여원으로 나타났다. 이를 그룹별로 살펴보면 다음과 같다. 국내 참가자의 소비지출증대로 인한 총산출은 218억여원, 고용은 1,210명, 소득은 160억여원이 증대되는 것으로 나타났다. 국외 참가자의 소비지출증대에 따른 총산출은 79억여원, 고용은 463명, 소득은 60억여의 증대효과가 있는 것으로 계산되었다.

2003 US LPGA골프대회의 지역경제 파급효과

구 분	산출효과(백만원)	고용효과(명)	소득효과(백만원)
국내 참가자	21,876	1,210	16,032
국외 참가자	7,928	463	6,052
계	29,804	1,673	22,084

#### IV. 종합요약 및 정책제언

##### 1. 종합 요약

###### 가. 설문 분석

2003 US LPGA골프대회의 전반적인 만족도는 5점 만점에 3.7점으로 나타나 비교적 만족도가 높은 것으로 나타났다. 세부항목별 만족도를 살펴보면 경기장까지의 교통편의성(3.5점), 경기장 시설(4.0점), 참가자 편의시설(3.3점), 경기진행의 원활성(3.6점), 대회 홍보 및 마케팅(3.5점) 등으로 나타났다. 특히, 대부분의 항목에서 국내 참가자 보다는 국외 참가자들의 만족도가 더 높은 것으로 나타났으나, 참가자 편의시설 부분에 대해서는 만족도가 가장 낮은 것으로 나타나 이에 대한 보완이 요구된다.

대회에 대한 평가에 영향을 미치는 요소들 중에서는 ‘대회홍보 및 마케팅 활동’이 가장 큰 영향을 주는 것으로 나타났고, 다음으로 ‘경기진행’, ‘경기장 시설’, ‘교통여건’ 등이 중요한 것으로 나타났다. 2003 US LPGA골프대회가 제주도를 홍보하고 이미지 제고하는데 어느 정도의 효과가 있을지에 대한 항목에서는 5점 만점에 4.2점으로 나타나 이미지 제고 효과를 매우 높게 평가하고 있다. 제주지역 스포츠산업 발전에 기여하는 정도에 대해서는 평균 4.0점으로 역시 높게 나타났고, 부정적인 응답을 하는 응답수는 4%에 지나지 않았다. 또한 제주관광 및 문화에의 발전 기여도 역시 평균 4.0점으로 상당히 높게 나타났고, 부정적인 응답은 3%에 지나지 않았다.

대회 참가자들의 55%가 별도의 제주관광계획을 갖고 있는 것으로 조사되었고, 그룹별로는 국내인의 경우 58.5%, 국외인의 경우 42.2%가 관광계획을 갖고 있었다. 계획하는 관광일수는 2박3일이 전체의 40%를 차지하고 있었다. 제주관광시 경험하고 싶은 것으로



는 '제주의 자연풍광'이라는 응답이 전체의 52%로 '제주의 문화'(18.3%), '제주의 음식'(15.3%)에 비해 높게 나타나 아름다운 제주의 자연을 경험하고 싶은 욕구가 가장 높은 것으로 나타났다. 제주도가 스포츠대회를 개최하는 경우의 장점으로 '자연경관 및 기후'라는 응답이 71.7%로 압도적인 결과를 보였고, 단점으로는 '교통여건'이 31.3%로 가장 높게 나타났으나 '단점이 없다'는 응답도 21%나 나타난 것은 주목할만한 결과였다.

#### 나. 지역경제 파급효과 분석

국내 참가자의 1인당 지출한 평균 경비는 '숙박비'가 가장 많은 238,190원이며, 다음으로 '기타비용'이 222,620원, '식·음료비' 196,150원, '쇼핑비' 119,570원, '교통비' 154,200원으로 총비용은 930,740원에 달하고 있다. 국외 참가자의 1인당 지출한 평균 경비는 '숙박비'가 가장 많은 446,000원이며, 다음으로 '식·음료비'가 254,550원, '쇼핑비' 250,940원, '기타비용' 224,580원, '교통비' 155,660원의 순으로 총비용은 1,348,870원에 달하고 있다.

대회 참가자의 1인당 비목별 개인지출에 그룹별 대회 참가자 수를 곱하여 사적으로 지출된 총경비를 추정된 결과 총비용은 212억8천만원이며, '숙박비'가 약 58.7억원으로 전체의 28%를 차지해 가장 많고, 다음으로 기타비용이 47.1억원, 식음료비 43.6억원, 교통비 32.6억원, 쇼핑비 30억원의 순이다. 대회 참가자의 소비지출증대의 지역경제 파급효과를 산출, 고용, 소득효과로 구분하여 계측하였다. 2003 US LPGAK골프대회 참가자들의 소비지출증대로 인한 총산출효과는 298억여원, 고용효과는 1,673명, 소득효과는 220억여원으로 나타났다. 이를 그룹별로 살펴보면 다음과 같다. 이 가운데 국내 참가자의 소비지출증대로 인한 총산출은 218억여원, 고용은 1,210명, 소득은 160억여원이 증대되는 것으로 나타났다. 국외 참가자의 소비지출증대에 따른 총산출은 79억여원, 고용은 463명, 소득은 60억여의 증대효과가 있는 것으로 계산되었다.

## 2. 정책 제언

이번 대회의 참가자들은 다른 지역과 구별되는 제주의 최대 장점으로 '자연경관 및 기후여건'을 들면서 스포츠 산업과 직접적인 관련이 있는 '경기장 시설'의 강점에 대해서는 12.3%에 그치는 응답을 보였다. 즉, 현재까지는 제주도가 관광지로서의 이미지가

강하게 인식되는 것으로 분석된다. 따라서 제주도가 국내외 스포츠 대회를 유치하여 스포츠 산업을 활성화하기 위해서는 단기적으로는 '제주의 자연경관과 기후적 여건(관광요소)'를 먼저 강조하면서 홍보하는 것이 더 큰 효과가 있을 것으로 생각된다. 또한 장기적으로 상대적 단점으로 지적된 '경기장 시설'이나 '교통여건'(도외에서 제주로의 접근성)을 개선하는 노력이 필요하다. 특히 국내의 경우보다는 국외에서 접근성이 떨어진다는 지적에 따라 국제항공노선의 확충이 스포츠메카로서의 제주의 입지를 결정짓는 중요한 요인이 될 수 있다.

대회에 대한 평가에 영향을 미치는 요소들 중에서는 '대회홍보 및 마케팅 활동'이 가장 큰 영향을 주는 것으로 나타났고, 제주가 스포츠메카로 성장하기 위해 필요한 과제를 묻는 질문에도 가장 많은 응답을 보인 것이 홍보와 마케팅 활동이었다. 금번 대회에서는 지난해에 비해 다양한 홍보활동을 한 것으로 평가되지만 보다 많은 노력이 요구된다. 특히, 대회 개최전 홍보와 더불어 대회가 종료된 이후에도 국제적인 스포츠대회를 유치한 제주의 능력을 제주의 이미지에 연계시키고, 향후의 유치활동에도 활용할 수 있도록 대회운영 및 결과 등을 철저히 데이터베이스화해 두는 작업이 필요하다.

2003 US LPGA골프대회의 지역경제 파급효과 분석결과 총산출효과가 약300억원에 이를 만큼 스포츠대회가 제주지역경제에 미치는 효과는 지대한 것으로 나타났다. 하지만 보다 큰 부가가치 창출을 위해서는 스포츠대회를 제주관광과 적극 연계하는 전략개발이 요구된다. 금번 2003 US LPGA골프대회 참가자의 5%가 경기와는 별도의 제주관광을 계획하고 있는 것처럼 스포츠 행사는 단순히 경기만으로 끝나는 것이 아니라 관광·휴양 등의 부수적 활동을 동반하는 경향이 많다. 또한 실질적으로 개최지역에 있어서는 경기 관련 수입보다는 이러한 부수적 활동으로 인한 부가가치효과가 더 크기도 하다. 따라서 주변 관광지와 연계하는 프로그램의 개발을 시급히 해야 하고, 연계프로그램을 통해 제주관광의 장점을 최대한 부각할 수 있는 기회로 적극 활용해야 한다. 또한 금번 대회 참가자들이 지출구조를 분석할 때 쇼핑비가 상대적으로 미약하다는 점은 쇼핑관광의 활성화를 위한 다양한 노력이 필요함을 반증한다.

## 참고 문헌

- 제주발전연구원, 『제주도 관광통계 작성에 관한 연구』, 2000.2.
- 제주발전연구원, 『2002정월대보름 들불축제 평가보고서』, 2002.3.
- 제주도·제주발전연구원, 『제주도 관광진흥기본계획』, 2000.10.
- 제주도·제주발전연구원, 『제83회 전국체육대회 평가보고서』, 2002.11.
- 통계청, 『지역내총생산』, 2000.
- 한국관광공사, 『관광산업의 국민경제 파급효과에 관한 투입-산출분석』, 1993.
- R. E. Miller and P. D. Blair, *Input-Output Analysis: Foundations and Extensions*,  
Prentice-Hall, Inc., 1985.
- <http://www.jejusports.or.kr>
- <http://www.knto.or.kr>
- <http://www.nso.go.kr>