

한라산 아고산지역 관목림의 식생구조

김대신*, 김종갑, 고정군

제주특별자치도 한라산연구소

본 조사는 한라산 고도별 산림천이연구를 위한 기초자료를 얻고자 1년차 연구대상지인 한라산 1400m 이상에 분포하는 관목림 분포지역을 중심으로 식생구조를 조사하였다(그림 1). 조사기간은 2014년 4월부터 11월까지이며, 지역별 방형구(10×10)를 설정하고, 식물사회학적방법(Braun-Blanquet, 1964)으로 출현식물의 우점도와 군도를 조사하고 종조성표 작성 및 군락분류를 실시하였다.

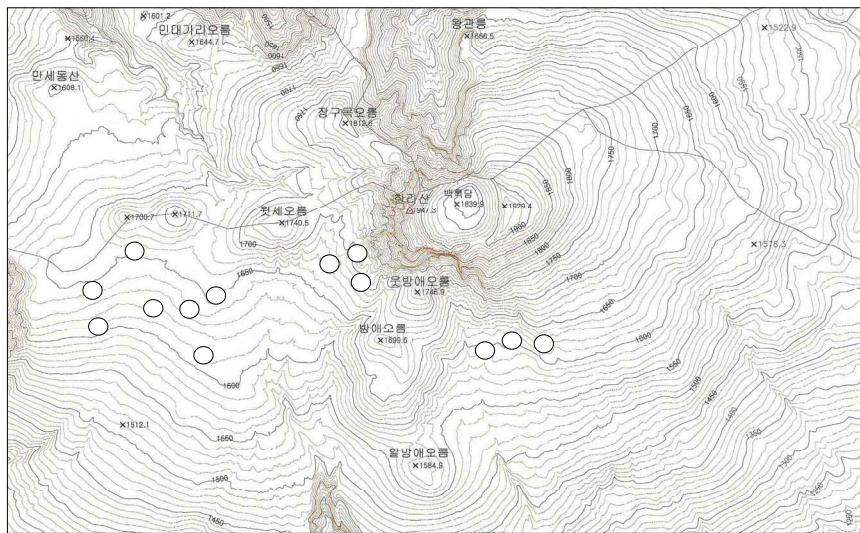


그림 1. 관목림 조사지역(○: 조사지점)

* 교신저자 ; 김대신, 전화: 064-710-3557, e-mail: kds3374@korea.kr

한라산 관목림은 해발 1,400m 이상에서 1,900m까지 분포하며, 선작지왓 등 비교적 평탄지나 윗세오름 등 오름의 사면부에 형성되어 있다. 조사결과, 관목림지역은 산철쭉-털진달래군락이 대부분을 차지하고 있으며, 그 외로 기반지형 및 지역에 따라 눈향나무[*Juniperus chinensis* var. *sargentii* A. Henry], 시로미[*Empetrum nigrum* var. *japonicum* K. Koch], 좀갈매나무[*Rhamnus taquetii* (H. Lev.) H. Lev.], 섬매밭톱나무[*Berberis amurensis* var. *quelpaertensis* Nakai]군락 등이 형성되어 있는 것으로 나타났다. 산철쭉-털진달래군락의 주요 구성종은 산철쭉[*Rhododendron yedoense* f. *poukhanense* (H. Lev.) M. Sugim. ex T. Yamaz.]과 털진달래[*R. mucronulatum* var. *ciliatum* Nakai], 제주조릿대[*Sasa palmata* (Bean) Nakai]등이 우점하며 시로미, 주목[*Taxus cuspidata* Siebold & Zucc.], 김의털[*Festuca ovina* L.], 털대사초[*Carex ciliatomarginata* Nakai], 산개벚나무[*Prunus maximowiczii* Rupr.], 관중[*Dryopteris crassirhizoma* Nakai], 곰취[*Ligularia fischeri* (Ledeb.) Turcz.], 제주양지꽃[*Potentilla stolonifera* var. *quelpaertensis* Nakai], 김의털[*Festuca ovina* L.], 바늘엉겅퀴[*Cirsium rhinoceros* (H. Lev. & Vaniot) Nakai], 털새[*Arundinella hirta* var. *ciliata* Koidz.] 등이 출현한다.

한편, 산철쭉 및 털진달래의 우점도가 낮은 지역에서는 눈향나무, 시로미, 좀갈매나무, 섬매밭톱나무군락 등이 분포하는데 그 면적은 매우 적은 편이었다. 눈향나무군락은 다른 관목류의 분포가 빈약하고 노출암석의 비율이 높은 지역에 나타나며, 시로미 군락은 제주조릿대 등이 거의 없고 노출된 암석이 많은 지역에 주로 분포하였다. 이러한 군락들은 관목림내에서 차지하는 면적은 적으나 한라산 관목림의 특이성과 고산지역 희귀식물의 동태연구를 위하여 중요한 군락들로 향후 지속적인 관찰이 필요한 부분이다.