

## 제주 콩 클러스터 구축 방안에 관한 연구

고성보<sup>1\*</sup>, 현창석<sup>1</sup>  
<sup>1</sup>제주대학교 산업응용경제학과

### A study on the organization and management of the Jeju soybean cluster

Seong-Bo Ko<sup>1\*</sup> and Chang-Seok Hyun<sup>1</sup>

<sup>1</sup>Dept. of Industrial & Applied Economics, Jeju National University

요 약 제주의 콩산업은 식품 안전경쟁력, 품질경쟁력, 가격경쟁력, 시장교섭력이 열위에 있는 실정이다. 또한 콩 가공제품은 단순가공 및 제품 다양화가 부족한 실정이고, 가공업체도 영세성을 벗어나지 못하고 있다. 본 연구에서는 제주지역의 콩이 처한 현실과 문제점을 살펴보고, 생산, 가공, 유통 및 조직 부문 전반에 걸쳐 수직적·수평적·유기적으로 통합할 수 있는 제주 콩 클러스터 구축 방안을 제시했다. 제주 콩 클러스터는 제주 콩 클러스터 사업단을 설치하고 생산시스템, 연구개발시스템, 산업화지원시스템, 실용기술지원시스템, 서비스지원시스템을 갖추고, 이를 총괄하는 운영본부를 둔다. 제주 콩 클러스터 사업단의 조직화가 확립되어 유통조직체계가 구축이 되면 농가에게는 환경친화적 콩 식품 원료를 생산하게 하고 또한 안정된 판매처와 소득을 확보할 수 있게 할 것이다.

**Abstract** Jeju soybean industry is not competitive in areas of food-safety, quality, price, and bargaining power. Also, the processing products of soybean are simply-processed product. They are short of diversified product. The size of processing company is very small. The purpose of this study is to review and suggest programs for the construction and management of a network among farmhouseholds, agricultural cooperatives, manufacturing companies, related research institutes, and the local government, which are integrated vertically, horizontally and systematically. Jeju soybean cluster consists of production system, research & development system, industrial-support system, practical technology-support system, and center of operation. This system will help farmers get stable sales market & income. Also, It will help farmers produce the production of environment-friendly agricultural raw products.

**Key Words** : Jeju, soybean, Cluster, Processing center, System

#### 1. 서론

식량작물로서만 여겨지던 콩에 대한 중요성이 새롭게 부각되고 있다. 콩이 갖고 있는 잠재능력과 경제적 가치를 비롯하여 그 역할 면에서도 매우 크다고 할 수 있다.

식량안보차원에서 콩은 우리의 식생활에 빼놓을 수 없는 중요한 식량작물이다. 식물성 단백질 및 지방 공급원으로 국민 영양상 지대한 공헌을 하였다. 콩을 재배함으로써 토양개량 및 밭의 지력을 유지함으로써 지속적인 밭농사를 가능하게 하였다. 또한 논-밭 윤작재배와 토양

비옥도 증진으로 질소비료 사용절감을 가능케 하는 친환경 농법중의 하나이다.

식량작물로서 쌀 생산 조정정책과 연계한 대체작물로 가장 적합하며, 유희농지의 활용 등 타 작목 과잉생산 완충작물로서의 역할과 토양유실 경감효과를 지니고 있다. 지구 온난화 방지를 위한 논 메탄가스 발생 저감을 가능하게 하여 환경보전과 대기정화 역할 등 공익적 기능도 지니고 있다.

콩은 건강식품으로 생리적 기능성이 밝혀지면서 항암 성분이 많은 콩 재배가 늘어나고 있다. 콩의 기능성 성분

\*교신저자 : 고성보 (ksb5263@jejunu.ac.kr)

접수일 10년 09월 02일

수정일 10년 10월 14일

게재확정일 10년 10월 15일

향상으로 고기능성 웰빙 식품으로 각광받고 있을 뿐만 아니라 부가가치 증대 및 소비가 확대되고 있다. 목축에서 사료작물로서 역할을 하고 있는 등 산업적 용도가 다방면에서 확대되어 가고 있어 작물의 경제적 의미는 더욱 커질 것이다.

콩은 된장, 간장, 두부 및 콩나물 등 전통식품의 주원료로서 다양한 콩 가공 및 이용 방법을 지니고 있다. 콩의 가공 및 이용에서 원형을 변형시키지 않고 주로 조리하여 섭취하는 방법과 원형을 변화시키면서 가공하는 방법으로 나눌 수 있다. 콩 제품은 주로 가정에서 만들어져 왔고, 지역과 사회적 배경에 따라 전래되어 오는 가공방법이 달라 고유한 맛과 특성을 지닌다. 또한 콩의 가공과정 중에 발생한 부산물을 활용한 가공방법이 개발되었다. 최근 경제성장과 사회변화에 따라 식품가공 산업의 급속한 발전과 더불어 콩을 이용한 제품과 가공적성, 저장성을 높이기 위한 가공기술도 발달하게 되었다.

소비자들이 식품 안전에 대한 인식이 높아지고 수입 GMO 콩에 대한 소비자 불신으로 인하여 국산 콩의 안전성 및 우수성에 대한 소비자 인식이 확대되어 국산콩 수요가 증가하고 있다. 또한 콩의 안전성 확보와 사용 목적에 따라 그 요구하는 사항이 달라지고 있다.

그렇지만, 제주의 콩 산업은 안전경쟁력, 품질경쟁력, 가격경쟁력, 시장교섭력이 열위에 있는 실정이다. 또한 콩 가공제품은 단순가공 및 제품 다양화가 부족한 실정이고, 가공업체도 영세성을 벗어나지 못하고 있다.

WTO, DDA 체제내에서 정부정책의 방향은 정부가 직접적 시장개입이 곤란하기 때문에 생산 및 출하조절을 민간단체에 위한 자율적 추진시스템 구축과 정부지원 및 자조금 활용이 필요하다.

따라서, 본 연구에서는 제주지역의 콩산업이 처한 현실과 문제점을 살펴보고, 이러한 다양한 문제에 대처할 수 있는 생산, 가공, 유통 및 조직 부문 전반에 걸쳐 수직적·수평적·유기적 통합조직이라고 볼 수 있는 제주 콩 클러스터 구축 방안을 모색하였다.

## 2. 제주 콩 일반 현황

### 1.1 콩 재배면적 및 생산량 현황

2009년도 전국 두류 재배면적은 82,501ha, 생산량은 155,102톤이며, 콩의 재배면적은 70,263ha이고 생산량은 139,251톤으로 10a당 생산량은 198kg으로 나타났다. 전국 두류 재배면적과 생산량 대비 콩 재배면적과 생산량은 80% 이상이며 점차 그 비중이 높아지고 있다.

[표 1] 전국 두류 재배면적 및 생산량  
(단위 : ha, 톤, kg)

연도	두류		콩		
	면적	생산량	면적	생산량	10a당 수량
1996	121,709	189,136	97,989	160,081	163
1997	122,403	181,738	99,862	156,489	157
1998	120,115	164,518	97,682	140,441	144
1999	108,032	138,930	87,026	116,120	133
2000	107,150	134,224	86,176	113,196	131
2001	98,514	139,616	78,415	117,723	150
2002	99,214	134,792	80,804	115,024	142
2003	95,201	121,008	80,447	105,089	131
2004	99,737	155,772	85,270	138,570	163
2005	117,552	198,752	105,421	183,338	174
2006	101,103	169,864	90,248	156,404	173
2007	88,120	128,288	76,267	114,245	150
2008	86,763	146,895	75,242	132,674	176
2009	82,501	155,102	70,265	139,251	198

자료 : 통계청

2009년도 제주 지역 콩 재배면적은 7,639ha, 생산량은 14,637톤으로 10a당 수량이192kg으로 이전 연도에 비해 단수가 가장 높게 나타났다. 2009년도 콩 생산관련 전국 대비 제주지역의 차지하는 비중은 면적은 10.9%이고, 생산량은 10.5% 이다. 제주도의 경우 콩 재배면적은 감소하다가 최근 들어 면적이 증가하는 것으로 나타났다.

[표 2] 제주지역 콩 재배면적과 생산량  
(단위 : ha, 톤, kg, %)

연도	콩 면적	생산량	10a당 수량	전국 대비	
				면적	생산량
1996	6,724	11,901	177	6.9	7.4
1997	7,720	9,959	129	7.7	6.4
1998	8,436	11,473	136	8.6	8.2
1999	6,971	6,901	99	8.0	5.9
2000	5,597	7,164	128	6.5	6.3
2001	5,443	8,328	153	6.9	7.1
2002	6,276	6,464	103	7.8	5.6
2003	5,079	5,028	99	6.3	4.8
2004	4,007	6,732	168	4.7	4.9
2005	5,432	9,126	168	5.2	5.0
2006	5,525	8,232	149	6.1	5.3
2007	5,468	5,486	100	7.2	4.8
2008	6,287	11,541	184	8.4	8.7
2009	7,639	14,637	192	10.9	10.5

자료 : 통계청

2008년도 기준으로 제주지역별 콩 재배면적 및 생산량은 구좌읍이 면적은 1,278ha, 생산량은 1,920톤으로 주

생산지역임을 알 수 있다. 콩 재배 농가수는 4,276농가에 농가당 평균 재배면적은 1.3ha이고 지역별로는 안덕면이 2.3ha으로 가장 재배규모가 크게 나타나고 있다. 콩 관련 14개 지역단위조합 협의체인 콩제주협의회가 있다.

[표 3] 제주 지역농협별 콩 재배면적과 생산량 (단위 : ha, 톤, kg, %)

구분	농가수	재배면적	생산량	10a당 수량	농가당 면적	면적비율	생산량 비율
조천	136	275	380	138	2.0	4.8	4.3
합덕	126	148	221	149	1.2	2.6	2.5
한림	160	210	400	190	1.3	3.7	4.5
한경	620	540	800	148	0.9	9.5	9.0
고산	248	246	390	159	1.0	4.3	4.4
김녕	270	450	810	180	1.7	7.9	9.1
구좌	723	1,278	1,920	150	1.8	22.5	21.6
애월	60	41	62	151	0.7	0.7	0.7
하귀	300	200	360	180	0.7	3.5	4.0
대정	514	390	616	158	0.8	6.9	6.9
안덕	395	900	1350	150	2.3	15.8	15.2
표선	120	187	270	144	1.6	3.3	3.0
성산	294	204	332	163	0.7	3.6	3.7
합계	4,276	5,679	8,891	157	1.3	100.0	100.0

자료 : 농협제주지역본부 내부자료(2008. 10. 24. 기준)

### 1.2 콩 수입 및 가격 현황

2009년도 콩의 저율관세할당량과 식용 콩 수입실적을 보면 전체 수입물량은 전년도 대비 9.4% 감소한 275,014톤이고 그 가운데 국영무역으로 258,942톤, 민간 무역으로 16,072톤이 수입되었다.

[표 4] TRQ와 민간의 식용 콩 수입 현황 (단위 : 톤)

양곡 년도	2008			2009		
	국영	민간	합계	국영	민간	합계
11월	5,944	5,005	10,949	22,541	1,576	24,117
12월	32,993	6,498	39,491	27,800	2,510	30,310
1월	28,100	6,940	35,040	28,102	1,947	30,049
2월	12,526	3,807	16,333	30,705	858	31,563
3월	52,804	5,660	58,464	31,207	1,658	32,865
4월	9,756	4,497	14,253	30,914	1,771	32,685
5월	24,768	1,718	26,396	5,700	1,016	6,716
6월	37,929	2,729	40,658	28,146	1,137	29,283
7월	45,726	1,074	46,800	23,420	507	23,927
8월	8,376	1,310	9,686	22,380	1,473	23,853
9월	0	934	934	2,722	847	3,569
10월	3,800	809	4,609	5,305	772	6,077
합계	262,632	40,982	303,613	258,942	16,072	275,014

자료 : 농산물유통공사, 국영무역팀 두류관리부, 한국무역협회

2009년도 품목별 식용콩 수입 현황을 보면 콩나물콩 39,033톤, 일반콩이 235,981톤이 수입되어 각각 식용콩 수입물량이 14.2%, 85.4%를 차지하고 있다.

[표 5] 품목별 식용 콩 수입 현황 (단위 : 톤)

양곡 년도	2008		2009	
	콩나물콩	일반콩	콩나물콩	일반콩
11월	4,152	6,797	3,359	20,758
12월	7,476	32,015	5,982	24,328
1월	5,276	29,769	1,610	28,439
2월	6,060	10,273	1,763	29,800
3월	6,220	52,244	4,308	28,557
4월	3,435	10,818	6,880	25,805
5월	3,506	22,890	5,811	905
6월	2,481	38,177	2,782	26,500
7월	984	45,816	2,802	21,124
8월	838	8,848	2,652	21,201
9월	863	71	491	3,079
10월	1,166	3,360	593	5,485
합계	42,457	261,078	39,033	235,981

자료 : 농산물유통공사, 국영무역팀 두류관리부, 한국무역협회

2009년도 백태에 대한 국산콩 및 수입콩 도매가격을 보면 국산 상품은 3,639원/kg이고 국산 중품은 3,367원/kg이고 수입콩은 3,146원/kg을 보이고 있어 국산상품콩이 수입콩 가격 대비 15.6%나 높다

### 1.3 콩 관련 산업 현황

우리나라에서의 콩 관련 산업은 우리의 고유한 전통적인 식 생활과 밀접하게 연관되어 있다는데 특징이 있다. 산업화를 통한 대규모의 설치산업에서 대부분이 물량이 생산된다 하더라도 동시에 전통의 입맛에 근거한 소규모의 생산이 이루어지고 있는 것 또한 콩 관련 산업이 현황이다.1)

2008년도 지역별 두부생산량은 경기지역이 105,182톤, 영남지역이 81,181톤으로 이 두 지역에서 전체두부생산량의 65.8%를 차지하고 있는데 비해 제주지역은 1% 수준이다. 된장은 충청지역이 70,408톤으로 전체 된장 생산량에 57.7%를 차지하고 있으며 제주지역은 6톤 정도로 아주 미약하다.

1) 황영현·정연신·이정동, 우리나라 콩 관련산업의 현황과 발전방향, 한콩연구지, 2004, p29.

[표 6] 국산 콩 및 수입 콩 도매가격 동향(백태)

(단위 : 원/kg)

양곡년도	11월	12월	1월	2월	3월	4월	5월	6월	7월	8월	9월	10월	평균	
2007	국산상품	2,306	2,365	2,367	2,433	2,406	2,384	2,407	2,445	2,420	2,408	2,398	2,423	
	국산중품	2,091	2,153	2,152	2,171	2,143	2,127	2,133	2,170	2,158	2,145	2,130	2,169	
	수입산	2,312	2,310	2,310	2,306	2,188	2,154	2,103	2,118	2,038	2,229	2,255	2,338	2,222
2008	국산상품	3,591	3,663	3,759	4,323	4,961	5,080	4,720	4,369	4,261	4,243	4,171	4,068	4,267
	국산중품	3,288	3,326	3,442	3,999	4,669	4,798	4,405	4,059	3,981	3,961	3,863	3,763	3,963
	수입산	2,746	2,718	2,786	2,905	3,077	3,159	3,151	3,154	3,154	3,153	3,091	3,018	3,015
2009	국산상품	3,559	3,429	3,441	3,554	3,694	3,711	3,707	3,703	3,712	3,717	3,721	3,719	3,639
	국산중품	3,256	3,143	3,155	3,269	3,415	3,443	3,439	3,434	3,453	3,463	3,467	3,461	3,367
	수입산	3,014	3,029	3,011	3,008	3,164	3,243	3,257	3,240	3,194	3,194	3,194	3,202	3,146
평년 가격	국산상품	3,447	3,402	3,379	3,453	3,648	3,667	3,577	3,553	3,490	3,358	3,220	3,293	3,457
	국산중품	3,150	3,125	3,100	3,175	3,369	3,375	3,295	3,273	3,220	3,095	2,961	3,013	3,179
	수입산	2,220	2,260	2,241	2,215	2,155	2,141	2,116	2,129	2,061	2,111	2,107	2,139	2,158

주) 2009양곡년도는 2008년 11월부터 2009년 10월까지이며, 평년가격은 2002~2007년 각 일별가격의 최대, 최소를 제외한 평균임.

자료 : 농수산물유통공사

[표 7] TRQ와 민간의 식용 콩 수입 현황

구 분	두 부		된 장	
	생산량(T)	생산액(천원)	생산량(T)	생산액(천원)
강원	18,816	27,299,767	922	2,107,210
경기	105,182	92,871,173	10,079	10,057,612
충청	56,952	65,068,038	70,408	52,239,408
호남	18,704	22,190,807	23,026	23,837,166
영남	82,181	94,464,106	17,433	17,732,689
제주	2,682	4,578,953	6	60,000
합계	284,517	306,472,844	121,874	106,034,085

자료 : 『2008년도 식품 및 식품첨가물 생산실적』, 식약청, 2009.

제주지역의 경우 관련 전문가에 따르면 콩나물용 콩 전국 생산량의 80%가 제주지역에서 생산되는 콩이며, 제주지역에서 생산되는 콩이 90%가 콩나물콩용으로 사용되어지고 나머지 10% 정도가 장류 및 두부 가공에 이용되어지고 있다고 한다. 제주는 원료 생산지역 역할과 콩나물 콩 위주에 더하여 몇 가지 장류와 두부생산의 단순 가공 형태를 지니고 있어 콩 부가가치가 떨어지는 문제점을 지니고 있다. 따라서 콩산업의 고부가가치화를 이루기 위해서는 집적된 종합가공 시설을 통해 나또, 두부, 장류 등 다양한 콩 가공품의 생산이 요구된다.

### 3. 제주 콩 클러스터 구축 방안

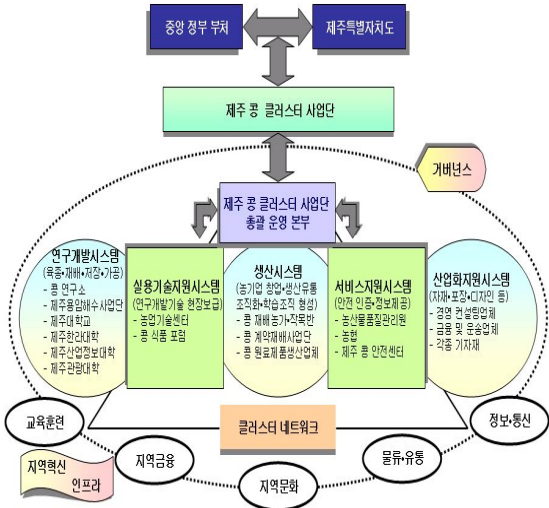
#### 3.1 제주 콩 클러스터 사업단 개요

M. Porter(1998년)에 따르면, 클러스터는 “특정산업 부문에서 유사성, 보완성 등으로 경쟁 또는 협력관계에 있는 기업, 전문공급업체, 용역업체, 관련기관(대학, 직업훈련원, 공인인증기관, 행정기관 등)들의 지리적 집적체(집단)”라고 했다.

지역농업클러스터는 지역의 특화된 농산업과 관련된 주체를 중심으로 산·학·연·관이 유기적인 네트워크를 형성하고 가용 자원의 최적 이용을 통해 지역농업을 혁신하는 농립수산식품산업의 집적체이다. 따라서 일정 지역의 특화된 농립수산식품산업의 혁신을 위해서는 첫째, 농어업인과 관련 산·학·연·관이 유기적인 네트워크를 형성하여 시스템화하고 둘째, 지역의 가용자원을 최대한 활용할 수 있도록 체계화하며 셋째, 일정지역의 농립수산식품업을 집적하여 하나의 유기체로 운용한다. 이렇게 되면, 산·학·연·관 혁신역량 체계화를 통한 시너지 효과를 거양하고, 기술 집적과 네트워크를 통한 규모화를 달성할 수 있다.

제주 콩 클러스터 구축을 위한 구성 기반은 제주 콩 클러스터 사업단을 설치하고 생산시스템, 연구개발시스템, 산업화지원시스템, 실용기술지원시스템, 서비스지원시스템을 갖추고, 이를 총괄하는 운영본부를 둔다.

생산시스템에는 원료 농산물인 콩을 재배·공급하는 농가와 작목반 그리고 콩을 원료로 하여 제품을 생산하는 가공업체가 해당되며 농가와 가공업체를 중심으로 원료 농산물 생산 및 공급에 관련된 활동을 수행하는 계약재배 사업단이 포함된다. 콩 식품 가공제조업체는 콩을 원료로 하여 다양한 제품을 생산 판매하여 부가가치를 높일 수 있다.



[그림 1] 제주 콩 클러스터 사업단 구성 기반

연구개발 시스템에는 원료 농산물의 재배 기술 및 가공품 생산 기술을 포함하여 제주 콩 식품산업과 관련된 지식과 기술을 연구하고 개발하는 주체로 구성된다.

산업지원화 시스템에는 원료 농산물 및 가공품 생산에 필요한 각종 설비 및 자재를 공급하는 업체를 포함해서 포장, 디자인, 운송업체 등이 포함된다. 이와 함께 경영 컨설팅 및 회계 등과 관련된 업무를 수행하는 업체와 각종 금융기관 등이 포함된다.

실용기술지원시스템은 실제 기술개발 활동을 수행하기 보다는 현장에서 필요한 기술을 개발하기 위한 연구용역이나 기술교류 활동을 주관하는 역할을 수행한다.

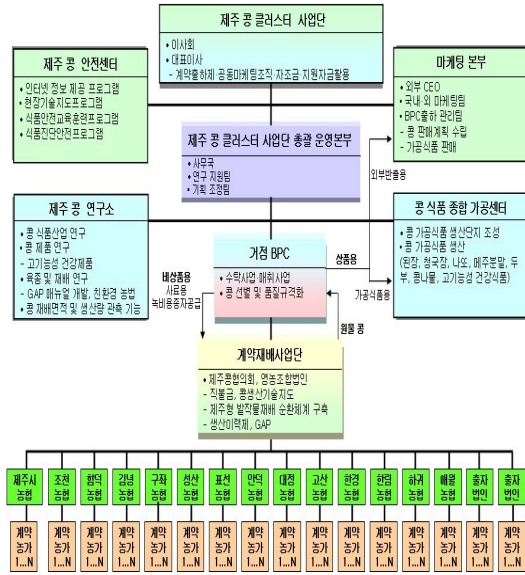
서비스지원시스템은 콩 식품산업과 관련된 각종 사업 서비스를 제공하는 기관으로 농산물 품질관리원 친환경 농산물의 재배 및 인증에 관한 업무를 수행과 정보를 제공하고, 농협은 농가 및 영농법인의 재정지원, 경영컨설팅, 각종 교육프로그램의 지원 등의 역할을 수행한다.

제주 콩 클러스터 사업단 총괄운영 본부는 제주 콩 클러스터 사업단 운영이 원활히 수행되어지도록 각 시스템 간의 연결고리를 견고히 하는 역할을 수행한다.

### 3.2 제주 콩 클러스터 사업단의 조직구성

제주 콩 클러스터 사업단은 콩클러스터 조직을 법인화하고 이사회를 구성하여 대표이사를 선출하며 중요사업에 대한 의사결정을 한다. 마케팅 본부는 마케팅 전문가를 외부에서 CEO를 영입하여 책임 경영을 할 수 있도록 하며 콩 유통 및 마케팅 부분에 대한 전적인 권한과 책임을 가진다. 제주 콩 클러스터 사업단 총괄 운영본부는 사무국과 연구지원팀, 기획 조정팀을 두어 클러스터 사업단

이 원활히 운영될 수 있도록 행정적·재정적인 지원업무를 수행한다.



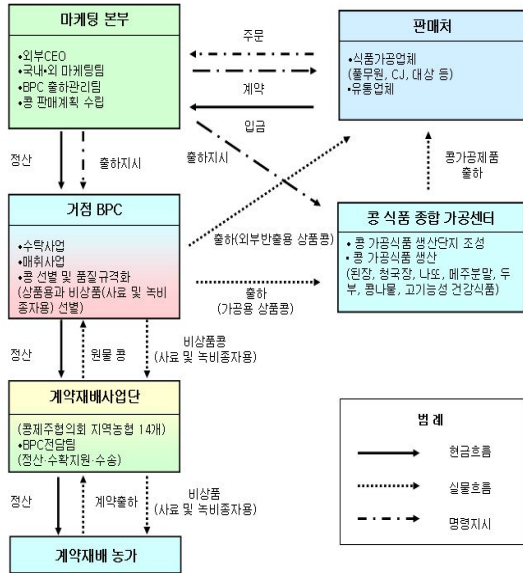
[그림 2] 제주 콩 클러스터 사업단 조직 구성도

거점 BPC(soyBean Processing Center)는 콩의 수탁사업 및 매취사업을 실시하여, 콩 선별 및 품질 규격화를 통한 고품질 콩을 식품제조업체에 공급하고, 콩 선별을 통해 상품용 콩은 마케팅 본부의 출하지에 따라 외부로 반출하거나 콩 식품 종합가공센터로 보내는 역할을 담당한다. 비상품용 콩은 다시 농가 단위로 돌아가 사료용이나 녹비용 작물의 종자로 이용될 수 있도록 한다. 콩 계약재배사업단은 거점 BPC의 하부조직으로 두어 원료 농산물 수급 안정에 기여하고, 농가에 기술 지도를 수행한다.

제주 콩 안전센터는 제주 콩이 안전한 콩임을 구매자에게 정보를 제공하고 생산자에게 안전한 콩 생산을 위한 기술을 제공하고 검증한다. 제주 콩 연구소는 콩 식품산업 연구 및 제품 개발 연구, 육종 및 재배 연구, 콩 재배면적 및 생산량 관측기능을 수행한다.

### 3.3 유통 및 마케팅 조직

유통 및 마케팅은 제주 콩 클러스터 사업단의 이사회 결의에 의해 마케팅 본부에 외부 CEO를 영입하여 책임 경영을 할 수 있도록 한다, 하부에는 국내외 마케팅 팀, BPC출하관리팀을 두어 전반적인 콩 판매계획을 수립한다.



[그림 3] 제주 콩 클러스터 사업단 유통 및 마케팅 조직

마케팅본부는 구매처로부터 본부에 콩 관련 제품에 대한 주문이 들어오면 계약을 체결하고, 거점 BPC에 출하 지시를 내리게 된다. 거점 BPC는 마케팅 본부의 출하 지시에 따라 콩을 판매처나 콩 식품 종합가공센터로 반출하고, 원물 콩을 계약재배사업단을 통해 안정되게 공급 받게 된다. 계약재배사업단은 생산농가와 출하계약을 약정하고 안정되게 원료 농산물을 공급받을 수 있도록 농가에 기술지도 및 수확을 지원한다.

#### 4. 결론

콩이 갖고 있는 잠재력과 경제적 가치는 매우 크다. 식량작물로서 식량안보의 역할, 친환경농업에서 토양개량 효과 및 흙을 살리는 기능, 콩은 중요한 식물성단백질의 공급원이며 콩의 기능성 성분 향상으로 건강식품으로 질병을 예방과 치료하는 역할도 하고 있다.

제주 콩 클러스터 구축은 제주 콩 클러스터 사업단을 설치하고 생산시스템, 연구개발시스템, 산업화지원시스템, 실용기술지원시스템, 서비스지원시스템을 갖추고, 이를 총괄하는 운영부부를 둔다. 마케팅 본부는 마케팅 전문가를 외부에서 CEO를 영입하여 책임 경영을 할 수 있도록 하며 콩 유통 및 마케팅 부문에 권한을 위임한다. 거점 BPC는 수탁사업 및 매취사업을 실시하여, 콩 선별 및 품질 규격화, 원료콩의 공급을 담당한다.

제주 콩 안전센터는 제주의 콩이 안전한 콩임을 구매

자에게 정보를 제공하고 생산자에게 안전한 콩 생산을 위한 기술을 제공하고 검증한다. 제주 콩 연구소는 콩 식품산업 연구 및 제품 개발 연구, 육종 및 재배 연구, 콩 재배면적 및 생산량 관측기능을 수행한다.

이러한 제주 콩 클러스터의 구축에 따른 기대효과를 살펴보면, 첫째 생산부문에서는 원료 콩의 품질 및 가격 경쟁력을 향상시킨다. 품종갱신, 생산재배방법의 개선과 환경 친화적 생산방법을 도입하고 관행적 농법에서 시비 및 농약 과다 사용 문제 등을 해결하기 위하여 친환경농법 및 우수 농산물 관리제도[GAP(Good Agricultural Practices)]를 도입한다.

둘째, 가공부문에서는 가공산업의 규모화 및 집적화하고 산학연관 네트워크를 구축한다. 콩 식품종합가공센터를 설립하고 네트워크 구축으로 콩 산업의 전반적인 혁신을 유도한다. 가공산업 제품의 다양화 및 고부가가치화를 추구하고 다양한 제품생산과 기능성식품개발 및 판매하고 식품가공단계에 HACCP를 도입한다.

셋째, 유통 및 조직 부문에는 전문 판매유통조직과 안전센터, 거점 BPC, 콩식품종합가공센터 구축을 통해 농가는 안정된 판매처와 소득을 확보할 수 있을 것이며, 환경 친화적 콩 식품 원료 농산물이 재배되고 안전·고품질 관리체계가 형성될 것이다.

#### 참고문헌

- [1] 한국콩박물관건립추진위원회, 콩, 고려대학교출판부, 2005.
- [2] 고성보·강동일·강지용, 감귤산지유통센터경제분석론, 제주대출판부, 2006.
- [3] 김성숙, 소비자의 식품안전에 대한 태도와 친환경농산물 구매행동에 관한 연구, 한국가정관리학회지, 2007.
- [4] 이홍석, 콩:유전육종 및 재배생리, 서울대학교출판부, 1994.
- [5] 주용하·정길웅, 콩의 재배·이용가치에 대한 재조명, 한국콩연구회지 제16권2호, 1999.
- [6] 황의식·조명기·박재홍·조경출, 산지유통 혁신전략과 농업의 역할, 한국농촌경제연구원, 2004.
- [7] 최지현·이계임·김철민·김민정, 선진국의 식품안전 관리체계와 국내 도입방안, 농촌경제연구원, 2004.
- [8] 황영현·정연신·이정동, 우리나라 콩 관련산업의 현황과 발전방향, 한콩연구지, 2004, p29.
- [9] Porter, Michael E., Clusters and the New Economics of Competition, *Harvard Business Review* Nov-Dec 1998. 1998.

고 성 보(Seong-Bo Ko)

[ 종신회원



- 1995년 2월 : 고려대학교 농업경제학과 박사
- 1997년5월 ~ 2004년 8월 : 제주발전연구원 연구실장
- 2004년 9월 ~ 현재 : 제주대학교 산업응용경제학과 교수

<관심분야>

농업정책, 농업관측론, 지역산업연관분석, 응용계량경제

---

현 창 석(Chang-Seok Hyun)

[ 정회원



- 1995년 2월 : 경상대학교 농업경제학과 학사
- 2002년 2월 : 제주대학교 농업경제학과 석사
- 2008년 9월 ~ 현재 : 제주대학교 농업경제학과 박사과정

<관심분야>

자원경제, 지역산업연관분석, 농산물유통, 생산경제

---