

중문천 일대의 곤충상

정 세 호
민속자연사박물관

I. 들어가며

중문천은 제주특별자치도 서귀포시 중문동에 위치한 녹하지악(해발 620.5m) 북동쪽에서 발원하여 중문동을 관통하면서 천제연폭포를 거쳐 바다로 흘러가는 하천으로, 총 길이가 약 12Km에 달한다. 녹하지악 동북쪽에는 거린사슴(742.9m), 북쪽에는 돌오름(해발 1,278.5m), 북동쪽에는 민머루오름(해발 882.7m) 그리고 서남쪽에는 모라이오름(해발 510m)으로 둘러싸여 있다.

제주특별자치도내의 하천은 총 143개나 된다. 그 중 제주시 중심을 가로지르는 한천, 산지천과 병문천(1989)의 학술조사가 이루어 졌으며, 한라일보사 주관으로 천미천

(2000), 효돈천(2001), 한천(2003) 학술조사가 이루어졌다. 그리고 제주고고학연구소 주관으로 옹포천(2011) 학술조사가 있었다. 따라서 금번 조사는 제주특별자치도내 국공립 박물관들의 공동조사로서 2012년 광령천에 이어 중문천을 탐사하여 향후 기후변화 대응에 따른 곤충상의 변화를 가늠하는데 기초 자료로 삼고자 하였다.

II. 조사시기 및 방법

1. 조사지 개황

1-1. 상류지역은 녹하지악(해발 620.5m) 동북부 일대이다. 대부분 서어나무 군락 등의 울창한 숲, 삼나무 등의 조림지, 그리고 목장으로 구성되었으며, 골프장이 조성되면서 일부지역은 사람의 간섭을 받기도 한 지역이다.

1-2. 중류지역은 해발 100m부터 400m 이하인 지역으로, 도시 민가와 목장과 더불어 주로 과수원으로 이루어진 지역이다.

1-3. 하류지역은 해안가에서 해발 100m이하의 지역으로, 물이 흐르는 천제연폭포와 베릿내의 주상절리층과 해안가 지역이다. 주로 담팔수나무군락과 구슬잣밤나무 등의 주를 이룬다(그림 1).

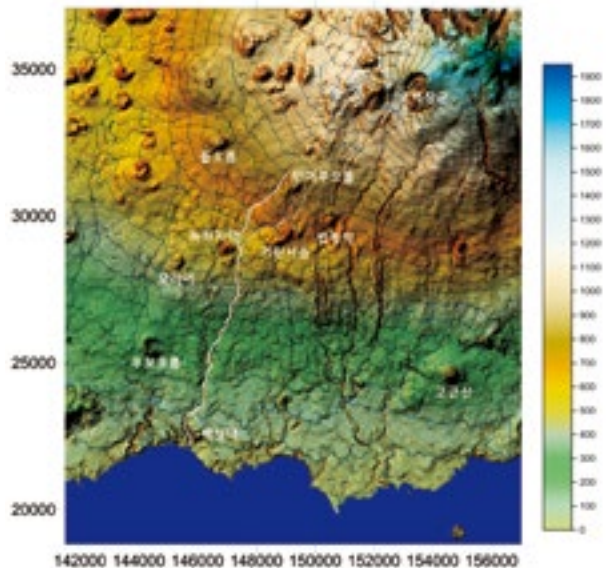


그림 1. 중문천 일대의 광역지형도

2. 조사시기 및 방법

현지조사는 2013년 3월부터 10월 말까지 중문천을 대상으로 야외조사를 하였다(그림 2).

채집방법은 잠자리류 등의 날아다니는 곤충은 포충망을 이용한 채어 잡기방법, 길가나 목야지 등 잡초가 우거진 곳은 쓸어 잡기방법, 그리고 돌이나 썩은 나무와 건초에 붙어사는 곤충들은 이를 뒤집거나 헤쳐서 채집하였다. 야행성 곤충들을 채집하기 위하여 휴대용 발전기를 이용하여 수은등을 설치하여 포획하였으며, 포획된 나방은 다음날 회수하여 표본제작 및 분류 동정하였다. 또한 기타지역은 휴대형 발전기(220V 수은등)를 이용하여

포획하여 표본제작 및 분류 동정하였다.

한편 조사지역의 문헌기록을 정리하였고 제주특별자치도민속자연사박물관, 한라수목원, 국립수목원, 서울대학교, 순천대학교, 성심여자대학교, 국립농업과학기술원, 경북대학교, 영남대학교에 소장되어 있는 표본을 검경하여 정리하였다.



그림 2. 채집 장면

III. 결과 및 고찰

금번 조사결과 중문천의 곤충상은 총 13목 73과 248종이었다(표 1. 참조). 목별 구성을 살펴보면 딱정벌레목 82종(33.1%) > 나비목 72종(29.1%) > 메뚜기목 25종(10.1%) > 매미목 24종(9.7%) > 잠자리목과 노린재목 각 15종(6.0%) > 파리목 5종(2.0%) > 기타 10종 [4%; 벌목-3종, 사마귀목-2종, 집게벌레목-2종, 바퀴목-1종, 대벌레목-1종, 밀드리목-1종] 순으로 나타났다(그림 3).

표 1. 중문천 일대의 곤충 종수

목	과	종	상대적 우점율 (%)	멸종위기종		한국고유 생물종	국외 반출승인 대상종	특정종
				I급	II급			
Odonata 잠자리목	5	15	6.0					
Blattodea 바퀴목	1	1	0.4			1		
Mantodea 사마귀목	1	2	0.8					
Dermoptera 집게벌레목	1	2	0.8			2		
Orthoptera 메뚜기목	8	25	10.1			16		2
Phasmatodea 대벌레목	1	1	0.4			1		
Hemiptera 노린재목	9	15	6.0					2
Homoptera 매미목	4	24	9.7			1		
Coleoptera 딱정벌레목	20	82	33.1	1	1	3	6	15
Hymenoptera 벌목	3	3	1.2					
Mecoptera 밀드리목	1	1	0.4					
Diptera 파리목	3	5	2.0			1		
Lepidoptera 나비목	16	72	29.1		1	1	1	4
13목	73	248	100	1	2	26	7	23

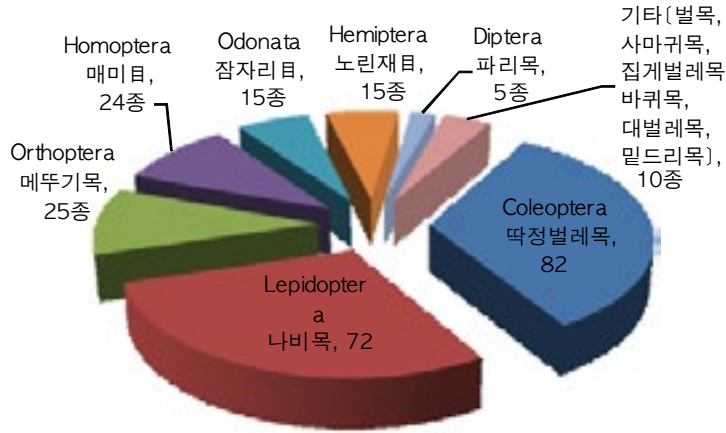


그림 3. 중문천 일대의 곤충 목별 구성

금번 조사결과 특이종은 표 2와 같다.

표 2. 중문천 일대의 특이종

구 분	종 수	국 명
멸종위기 I 급	1종	두점박이사슴벌레
멸종위기 II 급	2종	애기뿔소뿔구리, 왕은점표범나비
한국고유생물종	26종	산바퀴, 애흰수염집게벌레, 민집게벌레, 잔날개여치, 긴꼬리씩새기, 매부리, 여치, 알락귀뚜라미, 왕귀뚜라미, 모대가리귀뚜라미, 어리귀뚜라미, 땅강아지, 좁쌀메뚜기, 장삼모메뚜기, 모메뚜기, 섬서구메뚜기, 방아깨비, 등줄메뚜기, 풀무치, 긴수염대벌레, 흑산도매미충, 서해안모래풍뎅이, 제주풍뎅이, 제주호리병거저리, 긴꼬리과실파리, 흥점알락나비
국외반출승인대상종	7종	제주멋쟁이딱정벌레, 제주흥단딱정벌레, 제주왕딱정벌레, 제주우리딱정벌레, 서해안모래풍뎅이, 제주풍뎅이, 은점표범나비
특정종	23종	방아깨비, 풀무치, 굴큰벌노린재, 광대노린재, 검정송장벌레, 꼬마검정송장벌레, 넉점박이사슴벌레, 큰넓적송장벌레, 큰수중다리송장벌레, 넓적송장벌레, 두점박이사슴벌레, 다우리아사슴벌레, 애기뿔소뿔구리, 곤봉털모래풍뎅이, 장수풍뎅이, 칠성무당벌레, 무당벌레, 꼬마남생이무당벌레, 상아잎벌레, 푸른큰수리팔랑나비, 남방제비나비, 왕나비, 왕은점표범나비,

가. 환경부 지정 멸종위기종

- I 급은 딱정벌레목(Coleoptera) 사슴벌레과(Lucanidae)에 속하는 두점박이사슴벌레 [*P. blanchardi* (Parry, 1873)] 1종
- II 급은
 - 딱정벌레목(Coleoptera) 소똥구리과(Scarabaeidae)에 속하는 애기뿔소똥구리 [*C. tripartitus* Waterhouse, 1875] 1종
 - 나비목(Lepidoptera) 네발나비과(Nymphalidae)에 속하는 왕은점표범나비 [*F. nerippe* (C. et R. Felder, 1862)] 1종 등 2목 3과 3종이었다.

나. 환경부 지정 한국고유생물종

- 바퀴목(Blattodea) 바퀴과(Blattellidae)에 속하는 산바퀴 [*B. nipponica* Asahina, 1963] 1종
- 집게벌레목(Dermaptera) 민집게벌레과(Anisolabiidae)에 속하는 애 흰수염집게벌레 [*A. annulipes* (Lucas, 1847)]와 민집게벌레 [*A. maritima* (Gene, 1832)] 등 1과 2종
- 메뚜기목(Orthoptera)
 - 여치과(Tettigoniidae)에 속하는 잔날개여치 [*C. bonneti* (I. Bolivar, 1890)], 긴꼬리썩새기 [*C. exemptus* (Walker, 1869)], 매부리 [*R. lineosa* (Walker, 1869)]와 여치 [*G. sedakovii obscura* (Walker, 1869)] 등 4종
 - 귀뚜라미과(Gryllidae)에 속하는 알락귀뚜라미 [*L. arietulus* Saussure, 1877], 모대가리귀뚜라미 [*L. doenitzi* Stein, 1881]와 왕귀뚜라미 [*T. emma* (Ohmachi et Matsumura, 1951)] 등 3종
 - 어리귀뚜라미과(Mogoplistidae)에 속하는 어리귀뚜라미 [*O. kanetataki* (Matsumura, 1904)] 1종
 - 땅강아지과(Gryllotalpidae)에 속하는 땅강아지 [*G. orientalis* Burmeister, 1839] 1종,
 - 줍쌀메뚜기과(Tridactylidae)에 속하는 줍쌀메뚜기 [*X. japonica* (de Haan, 1842)] 1종
 - 모메뚜기과(Tetrigidae)에 속하는 모메뚜기 [*T. japonica* (I. Bolivar, 1887)]와 장삼모메뚜기 [*E. insularis* Bey-Bienko, 1951] 등 2종

- 섬서구메뚜기과(Pyrgomorphidae)에 속하는 섬서구메뚜기[*A. lata* (Motschulsky, 1866)] 1종
- 메뚜기과(Acrididae)에 속하는 방아깨비[*A. cinerea cinerea* (Thunberg, 1815)], 등줄메뚜기[*N. japonica* (I. Bolívar, 1898)]와 풀무치[*L. migratoria migratoria* (Linnaeus, 1758)] 등 3종 등 총 8과 16종
- 대벌레목(Phasmatodea) 대벌레과(Phasmatidae)에 속하는 긴수염대벌레[*P. illepidus* (Brunner von Wattenwyl, 1907)] 1종
- 매미목(Homoptera) 매미충과(Cicadellidae)에 속하는 흑산도매미충[*R. heuksandoensis* Kwon et Lee, 1979] 1종
- 딱정벌레목(Coleoptera)
 - 똥퐁뎡이과(Aphodiidae)에 속하는 서해안모래퐁뎡이[*P. flavolittoralis* Kim, 1980] 1종
 - 퐁뎡이과(Scarabaeidae)에 속하는 제주퐁뎡이[*C. quelparta* Okamoto, 1924] 1종,
 - 거저리과(Tenebrionidae)에 속하는 제주호리병거저리[*Mi. chejudoensis* Chûjô et Imasaka, 1982] 1종 등 3과 3종
- 파리목(Diptera) 과실파리과(Tephritidae)에 속하는 긴꼬리과실파리[*U. chejudoensis* Kwon, 1985] 1종
- 나비목(Lepidoptera) 네발나비과(Nymphalidae)에 속하는 홍점알락나비[*H. assimilis* (Linnaeus, 1758)] 1종 등 총 8목 17과 26종이었다.

다. 환경부 지정 국외반출승인대상종

- 딱정벌레목(Coleoptera)
 - 딱정벌레과(Carabidae)에 속하는 제주왕딱정벌레[*C. fiduciaris* Thomson, 1865], 제주우리딱정벌레[*C. sternbergi* Roeschke, 1898], 제주멋쟁이딱정벌레[*D. jankowskii* Oberthur, 1885], 제주홍단딱정벌레[*D. smaragdinus* Von Waldheim Fischer, 1824], 등 4종
 - 똥퐁뎡이과(Aphodiidae)에 속하는 서해안모래퐁뎡이[*P. flavolittoralis* Kim,

1980] 1종

- 풍뎅이과(Scarabaeidae)에 속하는 제주풍뎅이[*C. quelparta* Okamoto, 1924] 1종
등 3과 6종

- 나비목(Lepidoptera) 네발나비과(Nymphalidae)에 속하는 은점표범나비[*F. pallescens* (Butler, 1873)] 1종 등 총 2목 4과 7종이었다.

라. 환경부 지정 특정종

- 메뚜기목(Orthoptera)

- 메뚜기과(Acrididae)에 속하는 방아깨비[*A. cinerea cinerea* (Thunberg, 1815)]와
풀무치[*L. migratoria migratoria* (Linnaeus, 1758)] 2종

- 노린재목

- 광대노린재과(Scutelleridae)에 속하는 광대노린재[*P. lewisi* (Distant, 1883)] 1종

- 큰별노린재과(Largidae)에 속하는 굴큰별노린재[*P. gutta* (Burmeister, 1834)] 1종
등 2과 2종

- 딱정벌레목(Coleoptera)

- 송장벌레과(Silphidae)에 속하는 큰넓적송장벌레[*E. jakowlewi* (Semenow, 1891)],
큰수중다리송장벌레[*N. asiaticus* Portevin, 1922], 검정송장벌레[*N. concolor*
Kraatz, 1877], 꼬마검정송장벌레[*P. morio* Kraatz, 1877], 닥점박이사송장벌레[*N.*
quadripunctatus Kraatz, 1877]와 넓적송장벌레[*S. perforata* Gebler, 1832] 등 6종

- 사슴벌레과(Lucanidae)에 속하는 다우리아사슴벌레[*P. dauricus* (Motschulsky,
1860)]와 두점박이사슴벌레[*P. blanchardi* (Parry, 1873)] 2종

- 소똥구리과(Scarabaeidae)에 속하는 애기뿔소똥구리[*C. tripartitus* Waterhouse,
1875] 1종

- 똥풍뎅이과(Aphodiidae)에 속하는 곤봉털모래풍뎅이[*T. asperulus* (Waterhouse,
1875)] 1종

- 장수풍뎅이과(Dynastidae)에 속하는 장수풍뎅이[*Al. dichotoma* (Linnaeus,
1771)] 1종

- 무당벌레과(Coccinellidae)에 속하는 칠성무당벌레[*C. septempunctata* Linnaeus,
1758], 꼬마남생이무당벌레[*P. japonica* (Thunberg, 1781)]와 무당벌레[*H. axy-*

ridis (Pallas, 1773)] 3종

- 잎벌레과(Chrysomelidae)에 속하는 상아잎벌레[*G. bifasciata* Motschulsky, 1860] 1종 등 7과 15종

• 나비목(Lepidoptera)

- 팔랑나비과(Hesperiidae)에 속하는 푸른큰수리팔랑나비[*C. benjaminii* (Guérin-Ménéville, 1843)] 1종

- 호랑나비과(Papilionidae)에 속하는 남방제비나비[*P. protenor* Cramer, 1775] 1종,

- 왕나비과(Danaiidae)에 속하는 왕나비[*P. sita* (Kollar, 1833)] 1종

- 네발나비과(Nymphalidae)에 속하는 왕은점표범나비[*F. nerippe* (C. et R. Felder, 1862)] 1종 등 4과 4종, 총 4목 14과 23종이었다.

마. 제주도 고유종

고유종이라 함은 특정한 지리적 분포를 가지고 있는 종이라 할 수 있으며, 특히 섬과 같이 격리된 지역에서는 더 명확하다고 볼 수 있다. 일부의 선학자들은 다른 나라에 분포하고 있으면서 우리나라 중 제주도에만 분포하는 종들도 제주도 고유종으로 다루었으나, 이는 진정한 고유종이라고 볼 수는 없을 것이다. 제주도 고유종에 대한 조사는 Okamoto, H. (1924)에 의해 제주풍뎡이[*C. quelparta* Okamoto, 1924] 등 4종을 기록한 이래 조복성 등(1968)이 5목 7과 10종, 이영인 등(1985)이 7목 16과 24종, 백종철 등(1995)이 11목 34과 113종을 기록하고 있다. 최근 필자(2005)는 제주도 고유종으로 10목 37과 77종과 우리나라 중 제주도에만 분포하는 곤충 12목 81과 256종을 기록하고 있다.

본 조사지역에서의 제주도 고유종을 살펴보면 표 3과 같다.

표 3. 중문천 일대의 제주도 고유종

구 분	종수	국 명
제주도고유종	5종	제주멸구, 한라길쭉먼지벌레, 제주풍뎡이, 제주호리병거저리, 긴꼬리과실파리
우리나라 중 제주도에만 분포하는 종	8종	제주베짱이붙이, 제주밀들이메뚜기, 굴근벌노린재, 두점박이사슴벌레, 줄털다리 벼룩잎벌레, 가지벼룩잎벌레, 머리장미가위벌, 제주밀드리

(1) 제주도 고유종

- 매미목(Homoptera) 멸구과(Delphacidae)에 속하는 제주멸구[U. *jejuensis* Choe, 1981] 1종
- 딱정벌레목(Coleoptera)
 - 먼지벌레과(Harpalidae)에 속하는 한라길쭉먼지벌레[P. *raptor* (Tschitscherine, 1901)] 1종
 - 풍뎅이과(Scarabaeidae)에 속하는 제주풍뎅이[C. *quelparta* Okamoto, 1924] 1종
 - 거저리과(Tenebrionidae)에 속하는 제주호리병거저리[Mi. *chejudoensis* Chûjô et Imasaka, 1982] 1종 등 3과 3종
- 파리목(Diptera) 과실파리과(Tephritidae)에 속하는 긴꼬리과실파리[U. *chejudoensis* Kwon, 1985] 1종 등 총 3목 5과 5종이었다.

(2) 우리나라 중 제주도에만 분포하는 종은

- 메뚜기목(Orthoptera)
 - 여치과(Tettigoniidae)에 속하는 제주베짱이붙이[P. *japonica* (Shiraki, 1930)] 1종,
 - 메뚜기과(Acrididae)에 속하는 제주밀들이메뚜기[P. *setouchiensis* Inoue, 1979] 1종 등 2과 2종
- 노린재목(Hemiptera) 큰별노린재과(Largidae)에 속하는 굴큰별노린재[P. *gutta* (Burmeister, 1834)] 1종
- 딱정벌레목(Coleoptera)
 - 사슴벌레과(Lucanidae)에 속하는 두점박이사슴벌레[P. *blanchardi* (Parry, 1873)] 1종
 - 잎벌레과(Chrysomelidae)에 속하는 줄털다리벼룩잎벌레[C. *granulosa* (Baly, 1874)]와 가지벼룩잎벌레[Psylliodes *angusticollis* Baly, 1874] 등 2종
- 벌목(Hymenoptera)
 - 가위벌과(Megachilidae)에 속하는 어리장미가위벌[M. *humilis* Smith, 1879] 1종

- 밀드리목(Mecoptera) 밀드리과(Panorpidae)에 속하는 제주밀들이[*P. approximata* Esben- Petersen, 1915] 1종 등 총 5목 7과 8종이었다.

바. 중문천 지역별 분포를 살펴보면

- 상류에 분포하는 곤충은 13목 51과 123종이었으며, 중류에 분포하는 종은 12목 43과 123종, 하류에 분포하는 종은 12목 60과 184종이었다(표 4, 그림 4).

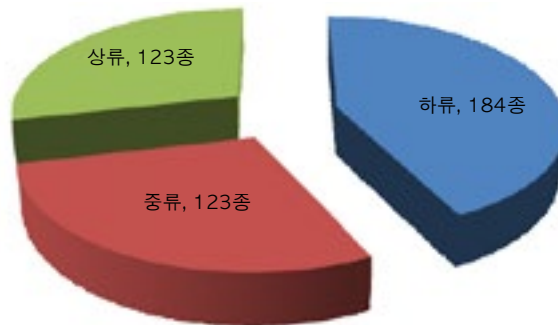


그림 4. 중문천 일대의 구간별 곤충 분포

표 4. 중문천 조사지역의 구간별 곤충 종수

구 분	조 사 결 과					
	하 류		중 류		상 류	
	과수	종수	과수	종수	과수	종수
1. Odonata 잠자리목	5	15	3	7	1	3
2. Blattodea 바퀴벌레목	1	1	1	1	1	1
3. Mantodea 사마귀목	1	2	1	2	1	1
4. Dermaptera 집게벌레목	1	1	1	1	1	1
5. Orthoptera 메뚜기목	8	23	5	10	5	14
6. Phasmatodea 대벌레목	1	1	1	1	1	1
7. Hemiptera 노린재목	6	8	7	10	7	11
8. Homoptera 매미목	4	22	2	3	2	3
9. Coleoptera 딱정벌레목	14	46	9	35	16	45
10. Hymenoptera 벌목	3	3	1	1	1	1
12. Mecoptera 밀드리목					1	1
13. Diptera 파리목	2	4	1	1	2	2
14. Lepidoptera 나비목	14	58	11	51	12	39
Total	12목 60과	184種	12목 43과	123種	13목 51과	123種

- 상류지역에서만 분포하는 곤충은 7목 24과 32종, 중류지역에서 분포하는 곤충은 3목 10과 16종, 상류지역에서 8목 34과 86종이었다. 이는 과거 선행연구자들의 중문 관광단지를 비롯하여 천제연폭포 일대의 채집기록이 많았기 때문이다.
- 상류-중류-하류지역의 전 지역에 분포하는 곤충은 7목 28과 68종이었다(표 5).
- 상류와 중류에서만 채집된 곤충은 6목 11과 16종, 상류와 하류에서만 채집된 종은 3목 5과 7종, 중류와 하류에서만 채집된 종은 7목 18과 23종이었다.

표 5. 중문천 조사지역의 구간별 곤충 종수

구 분	종 수	비 고
상류	7目 24科 32種	
중류	3目 10科 16種	
하류	8目 34科 86種	
상류-중류-하류	7目 28科 68種	
상류-중류	6目 11科 16種	
상류-하류	3目 5科 7種	
중류-하류	7目 18科 23種	

2012년에 조사한 광령천의 곤충은 총 12목 101과 535종이었다. 반면 2013년에 조사한 중문천의 곤충은 총 13목 73과 248종으로써 이는 채집방법과 채집횟수 등의 적은 관계로 종 분포가 적음을 알 수 있었다. 따라서 다양하고 지속적인 조사를 한다면 더 많은 곤충 자원이 증가할 것으로 사료된다.

제주도민의 삶과 함께 해 온 우리 지역의 하천은 이기적인 인간에 의해 생태계가 파괴됨으로써 점차 생물의 개체 수가 감소되고 있는 실정이다. 하천과 그 주변의 생태계는 다른 생태계보다 더 생태학적으로 중요한 지역으로 볼 수 있으므로 앞으로 생물종 다양성 보전을 위해 많은 노력을 해야 할 것이다.

[참고문헌]

- 安勝樂 (1995). 제주도의 잎벌레과(딱정벌레목), 제주도의 곤충, 제주도민속자연사박물관, p. 149-165.
- 安勝樂 (2011). 한국의 잎벌레, 국립중앙과학관, p.446.
- An, S. L. and Y. J. Kwon (1995). A Check list of the Chrysomelidae from Chejudo (Coleoptera), Ins. Koreana Suppl., 5: 91-124.
- 배양섭 (2004). 한국경제곤충 22. 명나방상과 II (알락명나방아과, 포충나방아과) 나비목, 농업과학기술원, pp. 205.
- 배양섭·변봉규·백문기 (2008). 한국산 명나방상과 도해도감. 국립수목원, pp. 426.
- 韓琥淵·權容正 (2000). 한국경제곤충 3, 과실파리과 파리목(Diptera) (Insecta Koreana Suppl. 10), 농업과학기술원, pp. 113.
- Hong, K. J., A. B. Egorov and B. A. Korotyayev (2000). Illustrated Catalogue of Curculionidae in Korea(Coleoptera) Kor. Res. Inst. Biosci. Biotech. and Cent. Ins. Sys. Kor., pp. 337.
- Huh, E. Y. and Y. J. Kwon (1994). Systematic and biogeographic studies on the subfamily Cicadellinae from Korea (Homoptera: Cicadellidae). Insecta Koreana, 11: 99-159.
- Huh, E. Y. and Y. J. Kwon. (1995). A Check List of the Caelifera from Chejudo (Orthoptera). Ins. Koreana Suppl., 5: 7-18.
- 鄭世瑚 (2001). 濟州島産 메뚜기목(昆蟲綱)의 分類, 제주대학교 박사학위청구논문, pp. 290.
- 鄭世瑚·趙永福·金源澤 (1999). 제주도의 송장벌레, 제주생명과학연구, 2(2): 33-47.
- 金大浩 (1995). 제주도의 노린재, 제주도의 곤충, 제주도민속자연사박물관, p. 211-241 .
- Kim, J. I. (1995a). Check list of the Laparosticti from Chejudo (Coleoptera: Scarabaeoidea). Ins. Koreana Suppl., 5: 63-72.
- Kim, J. I. (1995b). Taxonomic study of Korean Rutelidae II. Genus Popillia. Kor. J. Ent., 25(3): 209-217.
- 김진일 (2000). 한국경제곤충 4, 풍뎅이상과 딱정벌레목(Coleoptera) (Insecta Koreana Suppl. 10), 농업과학기술원, p. 113.
- 김상호·김상혁 (1988). 제주도의 나비.-제주도학생과학관, pp. 195.
- Kim, T. W. (2007) A Taxonomic Review of the Korean Orthoptera (Insecta), These for the degree of Doctor. Sungshin Women's University, p. 370.
- Kwon, Y. J. and S. M. Lee (1984). Classification of the subfamily Carabinae from Korea (Coleoptera: Carabidae). Ins. Koreana, 4, pp. 363.
- Kwon, Y. J. and E. Y. Huh (1995). A check list of the Auchenorrhyncha from (Homoptera). Ins. Koreana Suppl., 5: 19-54.
- 權容正·許銀葉 (1995). 濟州道の 매미亞目 (매미목), 제주도의 곤충, 제주도민속자연사박물관, p. 243-265.
- 李鍾郁·柳聖萬·全永太·鄭鍾喆 (2000). 한국경제곤충 2, 잎벌레과 벌목(Hymenoptera) (Insecta Koreana Suppl. 9), 농업과학기술원, pp. 222.
- 李承模 (1996). 韓半島の 蜻蛉(잠자리)목 昆蟲, 韓國自然保存協會研究報告書, 15: 73-114.

- Lee S. M. (2001). The Dragonflies of Korean Peninsula (Odonata), Junghaengsa, pp. 229.
- 李承模·鄭世瑚(1995). 濟州道の 박각시과 및 불나방과, 제주도의 곤충, 濟州道民俗自然史博物館, p. 125-134.
- 李英仁·金源澤·金大浩 (1985). 한라산의 곤충상.-한라산천연보호구역학술조사보고서, 제주도. p. 351-455.
- Park, J. K. and Y. J. Kwon (1995). A Check List of the Subfamily Carabinae from Chejudo (Coleoptera: Carabidae), Ins. Koreana Suppl. 5: 55-62.
- 朴鍾均·白種哲 (2001). 딱정벌레과 딱정벌레목, 한국경제곤충 12, 농업과학기술원, pp. 169.
- 白種哲·朴奎澤·權容正·金泰興·徐相在·安聖復·安勝樂·李承模·康成珍·鄭世瑚 (1995) 제주도의 곤충. 제주도민속자연사박물관, pp. 614.
- 朴奎澤 (2000). 한국경제곤충(1) 나비목(불나방과·독나방과·술나방과·박각시과), 농업과학기술원, pp. 276.
- 朴奎澤·金聖秀·Y. A. Tshistjakov·權寧大 (1999). 한국의 나방(Ⅰ), 생명공학연구소·한국 곤충분류연구회, pp. 358.

◆ 부록 (주요종 사진)



검은물잠자리



황줄가슴왕잠자리



여치



매부리



어리귀뚜라미



청분홍메뚜기



무당알노린재



광대노린재



털매미



큰명주딱정벌레



남색남방공작나비



푸른큰수리팔랑나비

◆ 부록(중문천 일대의 곤충 목록)

곤충 목록	상류	중류	하류
Order 1. Odonata 잠자리목			
Family 1. Calopterygidae 물잠자리과			
1. <i>Calopteryx atrata</i> Selys, 1853	검은물잠자리		●
Family 2. Coenagrionidae 실잠자리과			
1. <i>Ceriagrion melanurum</i> (Selys, 1876)	노란실잠자리	●	●
2. <i>Ischnura asiatica</i> (Brauer, 1865)	아시아실잠자리	●	●
3. <i>Ischnura senegalensis</i> (Rambur, 1842)	푸른아시아실잠자리		●
Family 3. Platycnemididae 방울실잠자리과			
1. <i>Platycnemis phyllopoda</i> Djakonov, 1926	방울실잠자리		●
Family 4. Aeshnidae 왕잠자리과			
1. <i>Anax parthenope</i> Selys, 1839	왕잠자리	●	●
2. <i>Polycanthagyna melanictera</i> (Selys, 1883)	황줄기슴왕잠자리		●
Family 5. Libellulidae 잠자리과			
1. <i>Crocothemis servilia</i> (Drury, 1773)	고추잠자리	●	●
2. <i>Lyriothemis pachygastra</i> (Selys, 1878)	베치레잠자리		●
3. <i>Orthetrum albistylum</i> (Sel)	밀잠자리	●	●
4. <i>Orthetrum melania</i> Selys,	큰밀잠자리		●
5. <i>Pantala flavescens</i> (Fabri	된장잠자리	●	●
6. <i>Sympetrum croceolum</i> (Selys, 1883)	노란잠자리		●
7. <i>Sympetrum eroticum</i> (Selys, 1883)	두점박이잠자리		●
8. <i>Sympetrum kunckeli</i> (Selys, 1884)	흰얼굴잠자리		●
Order 2. Blattodea 바퀴목			
Family 1. Blattellidae 바퀴과			
1. <i>Blattella nipponica</i> Asahina, 1963	산바퀴	●	●
Order 3. Mantodea 사마귀목			
Family 1. Mantidae 사마귀과			
1. <i>Statilia maculata</i> (Thunberg, 1784)	좁사마귀		●
2. <i>Tenodera aridifolia</i> (Stoll, 1813)	왕사마귀	●	●
Order 4. Dermaptera 집게벌레목			
Family 1. Anisolabiidae 민집게벌레과			
1. <i>Anisolabis annulipes</i> (Lucas, 1847)	애흰수염민집게벌레	●	●
2. <i>Anisolabis maritima</i> (Gene, 1832)	민집게벌레		●
Order 5. Orthoptera 메뚜기목			
Family 1. Tettigoniidae 여치과			
1. <i>Chizuela bonneti</i> (I. Bolivar, 1890)	잔날개여치	●	●
2. <i>Conocephalus exemptus</i> (Walker, 1869)	긴꼬리색새기	●	●
3. <i>Ducetia japonica</i> (Thunberg, 1815)	줄베짱이	●	●
4. <i>Euconocephalus nasutus</i> (Thunberg, 1815)	뽕족매부리		●

5. <i>Gampsocleis sedakovii</i> obscura (Walker, 1869)	여치			●
6. <i>Psyrana japonica</i> (Shiraki, 1930)	제주베짚이붙이	●		
7. <i>Ruspolia lineosa</i> (Walker, 1869)	매부리	●		●
Family 2, Gryllidae 귀뚜라미과				
1. <i>Loxoblemmus arietulus</i> Saussure, 1877	알락귀뚜라미	●		●
2. <i>Loxoblemmus doenitzi</i> Stein, 1881	모대가리귀뚜라미	●	●	●
3. <i>Meloimorpha japonica japonica</i> (de Haan, 1842)	방울벌레			●
4. <i>Sclerogryllus punctatus</i> (Brunner von Wattenwyl, 1893)	흰고리방울벌레			●
5. <i>Teleogryllus emma</i> (Ohmachi et Matsumura, 1951)	왕귀뚜라미	●	●	●
Family 3, Mogoplistidae 어리귀뚜라미과				
1. <i>Ornebius kanetataki</i> (Matsumura, 1904)	어리귀뚜라미			●
Family 4, Gryllotalpidae 땅강아지과				
1. <i>Gryllotalpa orientalis</i> Burmeister, 1839	땅강아지	●	●	●
Family 5, Tridactylidae 좁쌀메뚜기과				
1. <i>Xya japonica</i> (de Haan, 1842)	좁쌀메뚜기			●
Family 6, Tetrigidae 모메뚜기과				
1. <i>Euparattix insularis</i> Bey-Bienko, 1951	장삼모메뚜기			●
2. <i>Tetrix japonica</i> (I. Bolívar, 1887)	모메뚜기			●
3. <i>Tetrix minor</i> Ichikawa, 1993	꼬마모메뚜기			●
Family 7, Pyrgomorphidae 섬서구메뚜기과				
1. <i>Atractomorpha lata</i> (Motschulsky, 1866)	섬서구메뚜기	●	●	●
Family 8, Acrididae 메뚜기과				
1. <i>Acrida cinerea cinerea</i> (Thunberg, 1815)	방아깨비	●	●	●
2. <i>Aiolopus thalassinus tamulus</i> (Fabricius, 1798)	청분홍메뚜기	●	●	●
3. <i>Locusta migratoria migratoria</i> (Linnaeus, 1758)	풀무치			●
4. <i>Nomadacris japonica</i> (I. Bolívar, 1898)	등줄메뚜기		●	●
5. <i>Oxya chinensis sinuosa</i> Mistshenko, 1951	우리벼메뚜기	●	●	●
6. <i>Parapodisma setouchiensis</i> Inoue, 1979	제주밀들이메뚜기	●	●	
Order 6, Phasmatodea 대벌레목				
Family 1, Phasmatidae 대벌레과				
1. <i>Phraortes illepidus</i> (Brunner von Wattenwyl, 1907)	긴수염대벌레	●	●	●
Order 7, Hemiptera 노린재목				
Family 1, Gerridae 소금쟁이과				
1. <i>Gerris gracilicornis</i> (Horváth, 1879)	등빨강소금쟁이	●	●	●
Family 2, Lygaeidae 긴노린재과				
1. <i>Drymus marginatus</i> Distant, 1883	깜둥긴노린재		●	●
2. <i>Panaorus japonicus</i> (Stål, 1874)	굴뚝긴노린재	●		
Family 3, Largidae 큰벌노린재과				
1. <i>Physopelta gutta</i> (Burmeister, 1834)	굴큰벌노린재	●	●	●
Family 4, Coreidae 허리노린재과				
1. <i>Homoeocerus unipunctatus</i> (Thunberg, 1783)	두점배허리노린재		●	●
Family 5, Plataspidae 알노린재과				
1. <i>Megacopta punctissimum</i> (Montandon, 1894)	무당알노린재	●	●	●

Family 6. Acanthosomatidae 뿔노린재과				
1. <i>Acanthosoma forficula</i> Jakovlev, 1880	녹색가위뿔노린재	●		
2. <i>Acanthosoma labiduroides</i> Jakovlev, 1880	긴가위뿔노린재	●		
Family 7. Cydnidae 땅노린재과				
1. <i>Macroscytus japonensis</i> Scott, 1874	땅노린재	●		
Family 8. Scutelleridae 광대노린재과				
1. <i>Poecilocoris lewisi</i> (Distant, 1883)	광대노린재		●	
Family 9. Pentatomidae 노린재과				
1. <i>Carbula putoni</i> (Jakovlev, 1876)	가시노린재	●	●	
2. <i>Eurydema rugosum</i> Motschulsky, 1861	비단노린재		●	●
3. <i>Graphosoma rubrolineatum</i> (Westwood, 1837)	홍줄노린재	●	●	●
4. <i>Pentatoma semiannulata</i> (Motschulsky, 1859)	장혹노린재	●		
5. <i>Plautia stali</i> Scott, 1874	갈색날개노린재	●	●	●
Order 8. Homoptera 매미목				
Family 1. Cicadellidae 매미총과				
1. <i>Aguriahana triangularis</i> (Matsumura, 1932)	경희애매미총			●
2. <i>Alebroides salicis</i> (Vilbaste, 1968)	버들애매미총			●
3. <i>Alobaldia tobae</i> (Matsumura, 1902)	남방매미총			●
4. <i>Balclutha rubrinervis</i> (Matsumura, 1902)	주홍알라매미총			●
5. <i>Batracomorphus punctilligerus</i> Anufriev, 1981	애상제머리매미총			●
6. <i>Bothrogonia japonica</i> Ishihara, 1962	끝검은말매미총	●	●	●
7. <i>Drabescus nitobei</i> Matsumura, 1912	새각시매미총			●
8. <i>Euricania clara</i> Kato, 1932	신부날개매미총			●
9. <i>Evacanthus acuminatus</i> (Fabricius, 1794)	관매미총			●
10. <i>Futasujinus candidus</i> (Matsumura, 1914)	두줄박이매미총			●
11. <i>Hishimonus araii</i> Okada, 1978	어리모무늬매미총			●
12. <i>Hishimonus sellatus</i> (Uhler, 1896)	모무늬매미총			●
13. <i>Kolla atramentaria</i> (Motschulsky, 1859)	흰말매미총			●
14. <i>Paramesodes albinervosus</i> (Matsumura, 1902)	섬매미총			●
15. <i>Recilia heuksandoensis</i> Kwon et Lee, 1979	흑산도매미총			●
16. <i>Recilia latifrons</i> (Matsumura, 1902)	그물날개매미총			●
17. <i>Singaporea shinshana</i> (Matsumura, 1932)	외점애매미총			●
Family 2. Meenoplidae 줄강총이과				
1. <i>Nisia nervosa</i> (Motschulsky, 1863)	줄강총이			●
Family 3. Delphacidae 멸구과				
1. <i>Chloriona tateyamana</i> Matsumura, 1935	무주멸구			●
2. <i>Corbulo koreacola</i> Kwon, 1982	한국멸구			●
3. <i>Unkanodella jejuensis</i> Choe, 1981	제주멸구			●
Family 4. Cicadidae 매미과				
1. <i>Graptopsaltria nigrofuscata</i> (Motschulsky, 1866)	유지매미	●		
2. <i>Meimuna opalifera</i> (Walker, 1850)	애매미	●	●	
3. <i>Platypleura kaempferi</i> (Fabricius, 1794)	탈매미		●	●

Order 9. Coleoptera 딱정벌레목				
Family 1. Cicindelidae 길앞잡이과				
1. <i>Cicindela gemmata</i> Faldermann, 1835	아이누길앞잡이	●		
Family 2. Carabidae 딱정벌레과				
1. <i>Calosoma chinense</i> (Kirby, 1818)	큰명주딱정벌레			●
2. <i>Calosoma cyanescens</i> Motschulsky, 1869	풀색명주딱정벌레	●		●
3. <i>Calosoma maximowiczi</i> (Morawitz, 1863)	검정명주딱정벌레	●	●	●
4. <i>Carabus fiduciarius</i> Thomson, 1865	왕딱정벌레	●	●	●
5. <i>Carabus sternbergi</i> Roeschke, 1898	우리딱정벌레	●	●	●
6. <i>Damaster jankowskii</i> Oberthur, 1885	멋쟁이딱정벌레	●	●	●
7. <i>Damaster smaragdinus</i> Von Waldheim Fischer, 1824	홍단딱정벌레	●	●	●
8. <i>Hemicarabus tuberculatus</i> Dejean et Boisduval, 1829	애딱정벌레	●		
Family 3. Harpalidae 먼지벌레과				
1. <i>Anisodactylus signatus</i> (Panzer, 1797)	먼지벌레			●
2. <i>Anisodactylus tricuspoidatus</i> (Morawitz, 1863)	애먼지벌레	●	●	
3. <i>Chlaenius costiger</i> Chaudoir, 1856	줄먼지벌레			●
4. <i>Chlaenius nigricans</i> Wiedemann, 1821	큰노랑테먼지벌레			●
5. <i>Chlaenius virgulifer</i> Chaudoir, 1876	끝무늬먼지벌레	●		
6. <i>Colpodes buchanani</i> Hope, 1831	날개끝가시먼지벌레			●
7. <i>Curtonotus macronota macronota</i> (Solsky, 1875)	아산먼지벌레		●	
8. <i>Dolichus halensis</i> (Schaller, 1868)	등빨간먼지벌레	●	●	●
9. <i>Galerita orientalis</i> Schmidt-Goebel, 1846	목기는먼지벌레			●
10. <i>Harpalus chalcatus</i> Bates, 1873	가는청동머리먼지벌레		●	
11. <i>Harpalus corporosus</i> (Motschulsky, 1861)	검은머리먼지벌레		●	
12. <i>Harpalus discrepans</i> Morawitz, 1862	일본머리먼지벌레		●	
13. <i>Harpalus roninus</i> Bates, 1873	설악머리먼지벌레	●		●
14. <i>Harpalus tinctulus</i> Bates, 1873	붉은다리먼지벌레		●	
15. <i>Harpalus tridens</i> Morawitz, 1862	꼬마머리먼지벌레			●
16. <i>Pterostichus raptor</i> (Tschitscherine, 1901)	한라길쭉먼지벌레	●		
17. <i>Synuchus nitidus</i> (Motschulsky, 1861)	윤납작먼지벌레	●		
Family 4. Dytiscidae 물방개과				
1. <i>Cybister japonicus</i> Sharp, 1873	물방개			●
Family 5. Histeridae 풍뎅이붙이과				
1. <i>Merohister jekeli</i> (Marseul, 1857)	풍뎅이붙이	●		
Family 6. Silphidae 송장벌레과				
1. <i>Eusilpha brunneicollis</i> (Kraatz, 1877)	대모송장벌레	●	●	
2. <i>Eusilpha jakowlewi</i> (Semenow, 1891)	큰넓적송장벌레	●	●	
3. <i>Necrodes asiaticus</i> Portevin, 1922	큰수중다리송장벌레	●	●	
4. <i>Nicrophorus concolor</i> Kraatz, 1877	검정송장벌레	●		
5. <i>Nicrophorus quadripunctatus</i> Kraatz, 1877	녁점박이송장벌레	●		
6. <i>Ptomascopus morio</i> Kraatz, 1877	꼬마검정송장벌레	●		
7. <i>Silpha perforata</i> Gebler, 1832	넓적송장벌레	●		
Family 7. Lucanidae 사슴벌레과				
1. <i>Prismognathus dauricus</i> (Motschulsky, 1860)	다우리아사슴벌레	●	●	

2. <i>Prosopocoilus blanchardi</i> (Parry, 1873)	두점박이사슴벌레	●	●	●
Family 8. Geotupidae 금풍덩이과				
1. <i>Bolbelasmus coreanus</i> (Kolbe, 1886)	참금풍덩이	●		
Family 9. Scarabaeidae 소똥구리과				
1. <i>Caccobius brevis</i> Waterhouse, 1875	작은꼬마소똥구리	●		
2. <i>Copris ochus</i> (Motschulsky, 1860)	뿔소똥구리	●	●	
3. <i>Copris tripartitus</i> Waterhouse, 1875	애기뿔소똥구리	●	●	
4. <i>Liatongus phanaeoides</i> (Westwood, 1840)	창뿔소똥구리	●		
5. <i>Onthophagus atripennis</i> Waterhouse, 1875	흑가슴검정풍덩이	●		
6. <i>Onthophagus bivertex</i> Heyden, 1887	황소뿔소똥풍덩이		●	●
7. <i>Onthophagus jodiens</i> Waterhouse, 1875	모가슴소똥풍덩이	●	●	●
8. <i>Onthophagus lenzii</i> Harold, 1874	렌즈소똥풍덩이	●	●	●
Family 10. Aphodiidae 똥풍덩이과				
1. <i>Aphodius elegans</i> Allibert, 1847	큰점박이똥풍덩이		●	●
2. <i>Aphodius propraetor</i> Balthasar, 1932	왕똥풍덩이		●	●
3. <i>Aphodius sublimbatus</i> (Motschulsky, 1890)	얇은똥풍덩이		●	
4. <i>Aphodius urostigma</i> Harold, 1862	갯털똥풍덩이	●	●	
5. <i>Psammodyus flavolittoralis</i> Kim, 1980	서해안모래풍덩이			●
6. <i>Saprosites formosensis</i> Nomura, 1939	대만통나무풍덩이		●	
7. <i>Trichorhysemus asperulus</i> (Waterhouse, 1875)	곤봉털모래풍덩이			●
Family 11. Aegialiidae 소똥구리붙이과				
1. <i>Aegialia koreana</i> Kim, 1979	소똥구리붙이			●
Family 12. Melolonthidae 검정풍덩이과				
1. <i>Ectinohoplia rufipes</i> (Motschulsky, 1860)	주황긴다리풍덩이	●		
Family 13. Dynastidae 장수풍덩이과				
1. <i>Allomyrina dichotoma</i> (Linnaeus, 1771)	장수풍덩이		●	●
Family 14. Scarabaeidae 풍덩이과				
1. <i>Anomala albopilosa</i> (Hope, 1839)	청동풍덩이	●	●	●
2. <i>Chejuanomala quelparta</i> Okamoto, 1924	제주풍덩이	●	●	
3. <i>Mimela splendens</i> Gyllenhal, 1817	풍덩이	●	●	●
4. <i>Popillia mutans</i> Newmann, 1838	콩풍덩이	●	●	
Family 15. Elateridae 방아벌레과				
1. <i>Pectocera forunei</i> Candeze, 1873	왕빛살방아벌레	●	●	●
Family 16. Coccinellidae 무당벌레과				
1. <i>Coccinella septempunctata</i> Linnaeus, 1758	칠성무당벌레	●	●	●
2. <i>Harmonia axyridis</i> (Pallas, 1773)	무당벌레	●	●	●
3. <i>Propylea japonica</i> (Thunberg, 1781)	꼬마남생이무당벌레	●		
4. <i>Rodolia rufocincta</i> Lewis, 1896	홍테검은무당벌레			●
Family 17. Tenebrionidae 거저리과				
1. <i>Misolampidius chejuoensis</i> Chûjô et Imasaka, 1982	제주호리버거저리	●		
Family 18. Cerambycidae 하늘소과				
1. <i>Apriona germari</i> (Hope, 1831)	뽕나무하늘소	●		
2. <i>Batocera lineolata</i> Chevrolat, 1852	참나무하늘소			●

3. <i>Phytoecia rufiventris</i> Gautier, 1870	국화하늘소			●
Family 19, Chrysomelidae 잎벌레과				
1. <i>Chaetocnema granulosa</i> (Baly, 1874)	줄털다리벼룩잎벌레			●
2. <i>Gallerucida bifasciata</i> Motschulsky, 1860	상아잎벌레	●		
3. <i>Lema diversa</i> Baly, 1865	적갈색긴가슴잎벌레			●
4. <i>Physosmaragdina nigrifrons</i> (Hope, 1842)	밤나무잎벌레			●
5. <i>Psylliodes angusticollis</i> Baly, 1874	가지벼룩잎벌레			●
6. <i>Smaragdina mandzhura</i> (Jacobso, 1925)	만주잎벌레			●
Family 20, Curculionidae 바구미과				
1. <i>Cardipennis shawouensis</i> (Voss, 1958)	한삼덩굴좁쌀바구미			●
2. <i>Ceutorhynchus diffusus</i> Hustache, 1930	초록좁쌀바구미			●
3. <i>Curculio funebris</i> (Roelofs, 1874)	천선과바구미			●
4. <i>Larinus griseopilosus</i> Roelofs, 1873	장수바구미			●
5. <i>Rhinocomimus latipes</i> Korotyaev, 1997	검좁쌀바구미			●
6. <i>Rhinoncus nigrotibialis</i> Wagner, 1939	마디풀애좁쌀바구미			●
7. <i>Scepticus uniformis</i> Kono, 1930	표주박바구미			●
Order 10, Hymenoptera 벌목				
Family 1, Tenthredinidae 잎벌레과				
1. <i>Nesotaxonus flavescens</i> (Marlatt, 1898)	황갈무리잎벌			●
Family 2, Megachilidae 가위벌과				
1. <i>Megachile humilis</i> Smith, 1879	어리장미가위벌			●
Family 3, Apidae 꿀벌과				
1. <i>Apis mellifera</i> Linnaeus, 1758	양봉꿀벌	●	●	●
Order 11, Mecoptera 밀드리목				
Family 1, Panorpidae 밀드리과				
1. <i>Panorpa approximata</i> Esben-Petersen, 1915	제주밀드리	●		
Order 12, Diptera 파리목				
Family 1, Asilidae 파리매과				
1. <i>Cophinopoda chinensis</i> (Fabricius, 1794)	왕파리매	●		
Family 2, Tephritidae 과실파리과				
1. <i>Ensina sonchi</i> (Linnaeus, 1767)	대륙풀과실파리			●
2. <i>Sphaeniscus atilius</i> (Walker, 1849)	광대과실파리			●
3. <i>Urophora chejudoensis</i> Kwon, 1985	긴꼬리과실파리			●
Family 3, Scatophagidae 똥파리과				
1. <i>Scatophaga stercoraria</i> (Linnaeus, 1758)	똥파리	●	●	●
Order 13, Lepidoptera 나비목				
Family 1, Pyralidae 명나방과				
1. <i>Hypsotropha solipunctella</i> Ragonot, 1901	애알락명나방		●	
2. <i>Palpita inusitata</i> (Butler, 1879)	애기흰들명나방			●
3. <i>Pyla manifestella</i> Inoue, 1982	검붉은알락명나방			●
Family 2, Zygaenidae 알락나방과				
1. <i>Chalcosia remota</i> (Walker, 1854)	뒤흰띠알락나방	●	●	●
2. <i>Pidorus glaucopsis</i> (Drury, 1773)	흰띠알락나방	●		

Family 3, Drepanidae 갈고리나방과				
1. <i>Deroca inconclusa phasma</i> Butler, 1878	남방흰갈고리나방	●		
Family 4, Geometridae 자나방과				
1. <i>Obeidia tigrata</i> (Guenée, 1857)	노랑날개무늬자나방			●
2. <i>Oyrapteryx nivea</i> Butler, 1883	연노랑제비자나방	●		
Family 5, Lasiocampidae 솔나방과				
1. <i>Dendrolimus spectabilis</i> (Butler, 1877)	솔나방	●	●	●
Family 6, Sphingidae 박각시과				
1. <i>Macroglossum bombylans</i> (Boisduval, 1875)	작은검은꼬리박각시		●	
2. <i>Macroglossum pyrrhostictum</i> (Butler, 1875)	별꼬리박각시	●	●	
3. <i>Rhagastis mongoliana</i> (Butler, 1875)	우단박각시	●	●	
4. <i>Theretra japonica</i> (De L'Orza, 1869)	줄박각시	●	●	●
Family 7, Lymantriidae 독나방과				
1. <i>Lymantria monacha</i> (Linnaeus, 1758)	얼룩매미나방			●
Family 8, Arctiidae 불나방과				
1. <i>Agylla gigantea</i> (Oberthür, 1878)	앞선두리불나방		●	
2. <i>Chionarctia niveum</i> (Ménétrières, 1859)	흰제비불나방		●	
Family 9, Noctuidae 밤나방과				
1. <i>Metopta rectifasciata</i> (Ménétrières, 1863)	흰줄태극나방			●
Family 10, Hesperidae 팔랑나비과				
1. <i>Choespes benjaminii</i> (Guérin-Ménéville, 1843)	푸른큰수리팔랑나비			●
2. <i>Daimio tethys</i> (Ménétrières, 1857)	왕지팔랑나비	●	●	●
3. <i>Ochlodes subhyalinus</i> (Bremer et Grey, 1852)	유리창떠들석팔랑나비		●	
4. <i>Parnara guttata</i> (Bremer et Grey, 1852)	줄점팔랑나비	●	●	●
5. <i>Pelopidas mathias</i> (Fabricius, 1798)	제주꼬마팔랑나비		●	●
6. <i>Potanthus flavus</i> (Murray, 1875)	황알락팔랑나비			●
7. <i>Pyrgus maculatus</i> (Bremer et Grey, 1852)	흰점팔랑나비	●	●	●
Family 11, Papilionidae 호랑나비과				
1. <i>Graphium sarpedon</i> (Linnaeus, 1758)	청띠제비나비		●	●
2. <i>Papilio bianor</i> Cramer, 1777	제비나비	●	●	●
3. <i>Papilio maackii</i> (Ménétrières, 1858)	산제비나비	●	●	●
4. <i>Papilio machaon</i> Linnaeus, 1758	산호랑나비	●	●	●
5. <i>Papilio macilentus</i> Janson, 1877	긴꼬리제비나비		●	●
6. <i>Papilio protenor</i> Cramer, 1775	남방제비나비	●	●	●
7. <i>Papilio xuthus</i> Linnaeus, 1767	호랑나비	●	●	●
Family 12, Pieridae 흰나비과				
1. <i>Anthocharis scolymus</i> Butler, 1866	갈구리나비		●	●
2. <i>Colias erate</i> (Esper, 1804)	노랑나비	●	●	●
3. <i>Eurema hecabe</i> (Linnaeus, 1758)	남방노랑나비	●	●	●
4. <i>Eurema laeta</i> (Boisduval, 1836)	극남노랑나비	●	●	●
5. <i>Pieris melete</i> (Ménétrières, 1857)	큰줄흰나비	●	●	●
6. <i>Pieris napi</i> (Linnaeus, 1758)	줄흰나비	●	●	●
7. <i>Pieris rapae</i> (Linnaeus, 1758)	배추흰나비	●	●	●

Family 13. Lycaenidae 부전나비과				
1. <i>Celastrina argiolus</i> (Linnaeus, 1758)	푸른부전나비		●	●
2. <i>Everes argiades</i> (Pallas, 1771)	암머부전나비		●	
3. <i>Lycaena phlaeas</i> (Linnaeus, 1761)	작은주홍부전나비	●	●	●
4. <i>Pseudozizeeria maha</i> (Kollar, 1844)	남방부전나비	●	●	●
5. <i>Tongeia fischeri</i> (Eversmann, 1843)	머부전나비	●	●	●
Family 14. Danaidae 왕나비과				
1. <i>Anosia chrysippus</i> (Linnaeus, 1758)	끝검은왕나비			●
2. <i>Parantica sita</i> (Kollar, 1833)	왕나비	●		
3. <i>Salatura genutia</i> (Cramer, 1779)	별선두리왕나비			●
Family 15. Nymphalidae 네발나비과				
1. <i>Argynnis paphia</i> (Linnaeus, 1758)	은줄표범나비	●	●	●
2. <i>Argyreus hyperbius</i> (Linnaeus, 1763)	암끝검은표범나비	●	●	●
3. <i>Argyronome laodice</i> (Pallas, 1771)	흰줄표범나비	●	●	●
4. <i>Argyronome sagana sagana</i> (Doubleday, 1847)	큰흰줄표범나비	●		●
5. <i>Cyntia cardui</i> (Linnaeus, 1758)	작은멋장이나비	●	●	●
6. <i>Damora sagana</i> (Doubleday, 1847)	암검은표범나비	●	●	●
7. <i>Dichorragia nesimachus</i> (Boisduval, 1836)	먹그림나비			●
8. <i>Fabriciana adippe</i> (Linnaeus, 1767)	긴은점표범나비		●	●
9. <i>Fabriciana nerippe</i> (C. et R. Felder, 1862)	왕은점표범나비		●	
10. <i>Fabriciana pallesces</i> (Butler, 1873)	은점표범나비	●	●	●
11. <i>Hestina assimilis</i> (Linnaeus, 1758)	홍점알락나비	●	●	●
12. <i>Hypolimnas bolina</i> (Linnaeus, 1758)	남방오색나비			●
13. <i>Hypolimnas misippus</i> (Linnaeus, 1764)	암붉은오색나비			●
14. <i>Kaniska canace</i> (Linnaeus, 1763)	청띠신선나비		●	●
15. <i>Neptis sappho</i> (Pallas, 1771)	애기세줄나비	●	●	●
16. <i>Polygonia c-aureum</i> (Linnaeus, 1758)	네발나비	●	●	●
17. <i>Precis almana</i> (Linnaeus, 1758)	남방공작나비			●
18. <i>Precis orithya</i> (Linnaeus, 1758)	남색남방공작나비			●
19. <i>Vanessa indica</i> (Herbst, 1794)	큰멋장이나비	●	●	●
Family 16. Satyridae 뱀눈나비과				
1. <i>Lethe diana</i> (Butler, 1866)	먹그늘나비			●
2. <i>Melanargia epimede</i> (Staudinger, 1892)	조흰뱀눈나비			●
3. <i>Melanargia halimede</i> (Ménétrières, 1858)	흰뱀눈나비		●	●
4. <i>Minois dryas</i> (Scopoli, 1793)	굴뚝나비	●	●	●
5. <i>Mycalesis francisca</i> (Cramer, 1782)	부처사촌나비		●	
6. <i>Ypthima amphithea</i> Ménétrières, 1858	석물결나비		●	●
7. <i>Ypthima motschulskyi</i> (Bremer et Grey, 1852)	물결나비	●	●	●