

D14
910.1
77187

濟州島 外來宗教의 空間的 擴散斗 受容背景



E000251749

韓國教員大學校 大學院

地 理 教 育 專 攻

金 斗 旭

1999年 2月

251749

濟州島 外來宗教의 空間的 擴散과 受容背景

指導教授 金 日 基

이 論文을 教育學 碩士學位 論文으로 提出함

韓國教員大學校 大學院

地 理 教 育 專 攻

金 斗 旭

1999年 2月

	v
I	1
1.	1
2.	3
3.	5
II	8
1.	11
(1) 1950	11
(2) 1950	15
2.	18
(1) 1950	19
(2) 1950	22
3.	25
(1) 1950	26
(2) 1950	28
III	35
1.	36
(1)	36
(2)	39
(3)	47

2.	49
(1)	50
(2)	•	52
(3)	64
3.	68
(1)	69
(2)	•	71
(3)	78
4.	83
IV.	85
	88
ABSTRACT	90
	92

< 1>	7
< 2> 18	가	10
< 3>	16
< 4>	17
< 5>	22
< 6>	(.....)	29
< 7>	(.....)	33
< 8>	40
< 9>	가	60
< 10>	67
< 11>	81

< 1>	6
< 2>	8
< 3>	14
< 4>	16
< 5>	24
< 6>	24
< 7-1>	(I)	30
< 7-2>	(II)	30
< 7-3>	(III)	31
< 7-4>	(IV)	31
< 8>	38
< 9>	51
< 10>	56
< 11>	63
< 12>	70

< 1>	45
< 2>	(,)	48
< 3>	65
< 4>	66
< 5>	73
< 6>	81

< 1>	93
< 2>	102
< 3>	111
< 4>	()	113
< 5>	114
< 6>	115

논문 요약

제주도 외래 종교의 공간적 확산과 수용 배경

김 두 옥

한국교원대학교 대학원 사회과교육학과 지리교육전공
(지도교수 김 일 기)

본 연구는 제주도의 읍면 지역을 대상으로 주요 외래 종교인 불교·천주교·개신교의 공간적 확산 과정과 사례 지역별 수용 배경을 문화지리학적으로 밝혀 보고자 하였다.

구한말 이후 현재까지 제주도 지역에서 외래 종교는 사회·경제·문화적인 지역차로 인해 종교별 공간적 확산 및 수용 패턴이 다양하게 나타나고 있다. 연구 결과는 다음과 같다.

1. 불교는 제주도 전지역에서 고르게 수용되어 왔다. 남원읍을 제외한 동부 전 지역과 서부의 애월읍·안덕면 지역은 儒·巫俗의 민간 신앙이 깊게 자리잡고 지연·혈연의 마을 공동체 의식이 유지·전승되면서 새로 들어온 기독교의 수용에 대해서는 소극적인 반면, 불교는 민간 신앙과 융합되면서 성공적으로 토착화함에 따라 교세가 크게 신장되었다. 특히 안덕면 지역에서는 산방산의 지형적 특이성, 전통적으로 벼농사를 중심으로 한 안정된 경제 생활, 儒·巫俗 민간 신앙을 바탕으로 한 마을 공동체 의식의 유지 등으로 기독교의 수용에 대해서는 소극적이었으나 민간 신앙과 융합된 불교의 수용에는 적극적이었다.

2. 천주교의 경우를 보면, 20C 초 서부 지역의 대정읍을 진원지로 일어난 이재수 난은 이 지역에서 천주교의 확산·수용에 부정적인 영향을 주었다. 그러나 그 후 대정읍을 중심으로 한 서부 지역에서는 일제 강점기 군사 시설의 설치,

6·25 전쟁 중 국군 훈련소의 설치 및 반도부에서 피난민의 대량 유입으로 인해 외부 문화의 영향을 많이 받아 왔다. 이로 인해 지역성의 변화가 일어난 결과, 이 지역에 천주교에 대한 개방적 수용 태도가 형성되었다고 볼 수 있다. 또한 한림읍은 고려시대 이후 포구의 발달로 인해 반도부와의 교류가 빈번히 이루어짐에 따라 이 지역의 주민들은 외부 문화의 수용에 개방적이었다. 그리고, 이 지역의 천주교는 이시돌목장의 개발 과정에서 지역 주민들에게 축산업의 기술을 전파시킴으로써 경제적 수준을 향상시켰고, 이 목장에서 창출된 富를 기반으로 하여 적극적인 사회 봉사 사업을 함으로써 선교 활동을 활발히 할 수 있는 터전을 마련하여 주었다. 따라서 한림읍은 천주교의 교세가 우세한 지역으로 변모하였다고 볼 수 있다.

3. 개신교의 경우는 동남부 지역의 남원읍에서 교세가 크게 성장하였다. 남원읍의 개신교는 일제 강점기 위미포구의 발달에 의한 외부 문화의 유입, 1950년대 초의 남원고등공민학교의 신학 교육, 개신교 신자 집단의 감귤 재배 성공으로 인한 경제적 안정 등으로 개신교 수용에 유리한 환경이 조성되었다고 볼 수 있다. 따라서 이 지역은 제주도의 읍면 지역에서 개신교의 교세가 가장 우세한 지역으로 성장하였다.

※ 본 논문은 1999년 2월 한국교원대학교 대학원 위원회에 제출된 교육학 석사학위 논문임.

I.

1.

가 , 가 .
가 1)

가 가 가 . 가
2)

祭儀

가 ,
가
가
가

1) , 1991, 『 』 2, , p. 216.
2) , 1975, “ 對佛政策”, 『 』, p.81.

가
가
가
가
가
가
3)
4)

3)
 , 1996, “ ”,
 , 1981, “ ”, 『 』 9 .
 , 1983, “ : ”, 『 』
 8 .
 , 1985, “ : ”, 『 』 24 .
 , 1988, “ ”,
 , 1984, “ 가 ”, 『 』 9 .
 , 1985, “ ”, 『 』 8 .

4)
 , 1997, “ ”,
 , 1990, “ ”,
 , 1984, “ ”, 『 』 5 .
 , 1996, “ ”,
 , 1974, “ ”, 『 』 3 .
 , 1980, “ ”, 『 』 5 .
 , 1989, “ ”,
 , 1987, “ ”,

5) , 6)가 .
 民俗誌的
 7).
 가
 가 가 가 .

2.

『 』, 『 70 』(, 1978), 『 』(1990), 『 』, 『 』(1993), 『 』

5) , 1989-1991, 『部落誌 I, II, III, IV』, : .
 6) , 1998, 『 V』, : .
 7) (, 1997, 『 』, : .)

II

가

一目瞭然

가 ,

가 가

III

가 가

3.

10

8)

< 1 > 10

가

5

5

9).

8)

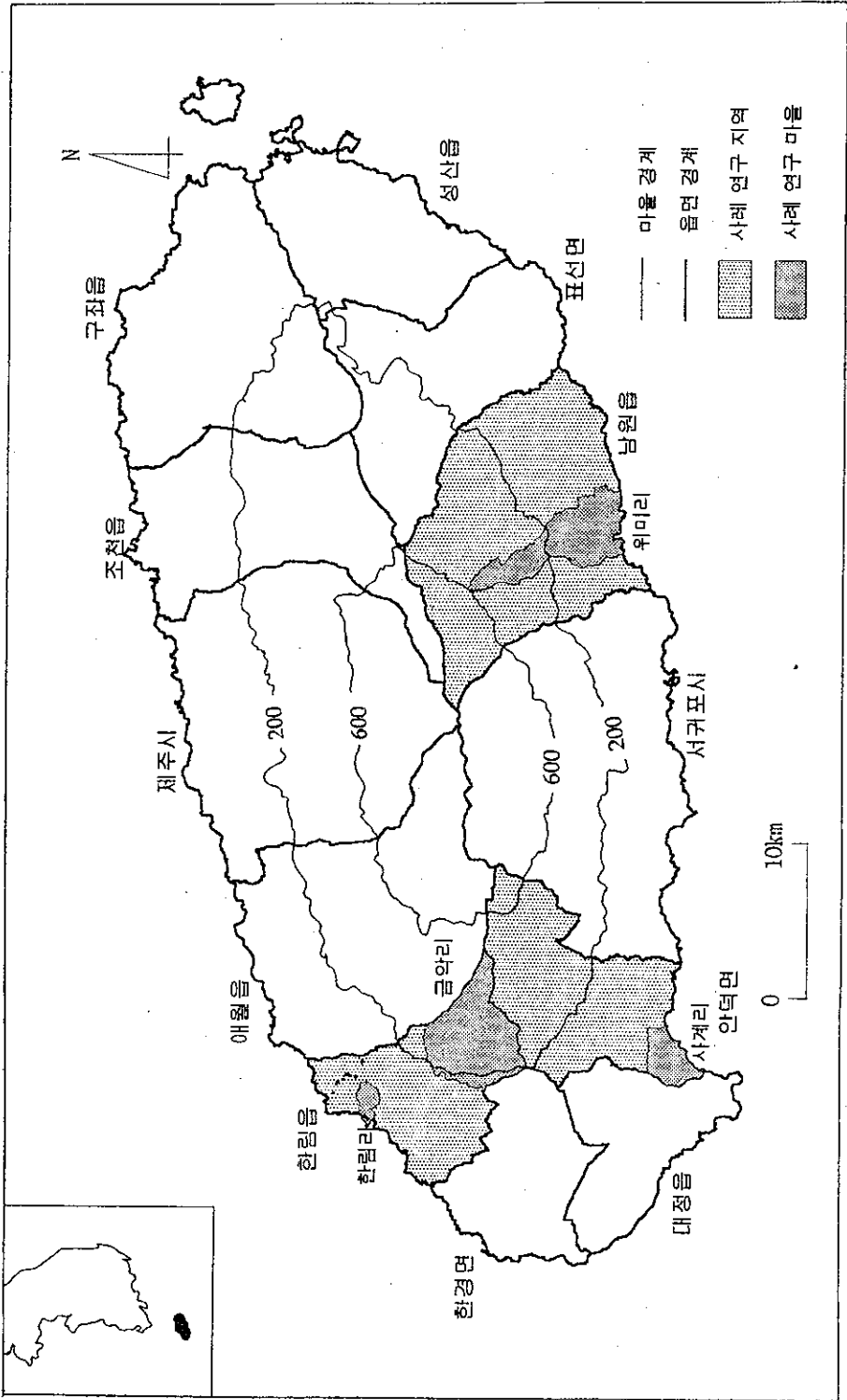
9)

가

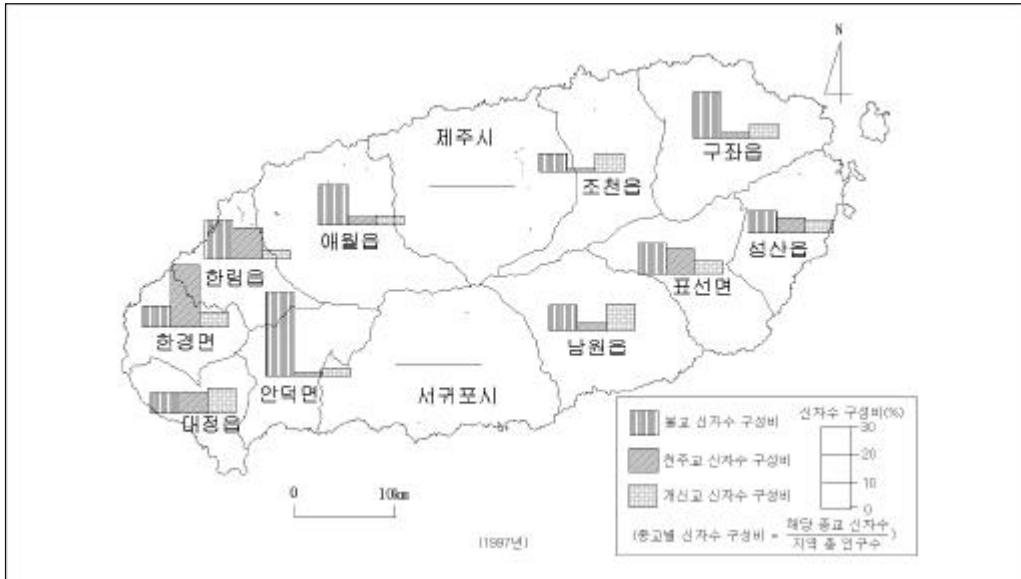
가

, 6 · 25

1



<그림 1> 사해 연구 지역



: 가

< 2 >

II.

, 가 ,

12).

大刹

13)

가

12) 가
高濤

”, 1989 8 1 , : , 社說).

15 高厚,
 (“

13)
寺가

(, 1986, “ , 『 』,

崇儒抑佛 가 排佛

14). 가 無佛

15). , 牧使

16). 毀撤 李衡祥 牧使¹⁷⁾ 神堂

18). 가 , 1899 , 1908

19). , 1930 , 1940 . 1940 가 , 1939 4 가 , 1941

本末寺法 , 20). 1940 가 4·3

p.341.).

14) , 1993, 『 』 3 , : , pp.669-670.

15) , 1987, 『 』, : , p.228.

16) , , pp.81-83.

17) 李衡祥 牧使 28 (1702) 30 가

18) , 1998, “ ”, 『 』 ; , p.40.

19) , , pp.228-232.

20) , 1997, 『 』, , pp.102-103.

가 ,

1950 6·25 , 가
가
가

21)

1950 , 가가 1960

가 가 가 , 가
가 < 2> ,
가

< 2> 18 가

	()	(%)					
	14,930,000	46.9	18.3	7.4	20.3	0.9	(1998.6.9)
·	193,776 (359,063)	53.7	38.1	6.0	8.2	1.4	(1995)
	133,081 (237,019)	56.2	38.6	7.1	9.4	0.1	(1995)
	59,695 (122,044)	48.9	37.0	3.8	5.9	1.2	(1995)

21) , , p.105.

1.

崇儒抑佛

1930

가 가

. 1950

1940

. 1950

1-2

240

22).

가

가

가

가 가

(1) 1950

1950

3

22) 1996

242

(1997, 『 』).

가

1909 ,

1910

1930 ,

1940

가

가

가 ,

大刹

가

가

가

가

23).

1653

『

』<

(佛宇)>

20

280 , 150

가

110 가

130

24),

‘ 5 ’

修道 布教

가

가

25).

『

』

21

26),

23) , , p.75.

24) 1989. 8. 1 , , 社說.

25) , 1986, , p.343.

26) 『 』<佛宇> , 20

遂行

裨補

가

修行

27).

斥佛

가

23 (1568)

가

28 (1702)

2

毀撤

28). 前述

堂

堂

燒却

佛舎 廢撤

200

無佛

가

가

1908

가

晴峯

中興祖가

1909

29).

가

1914

31

末寺

1930

10 가

가

5 ,

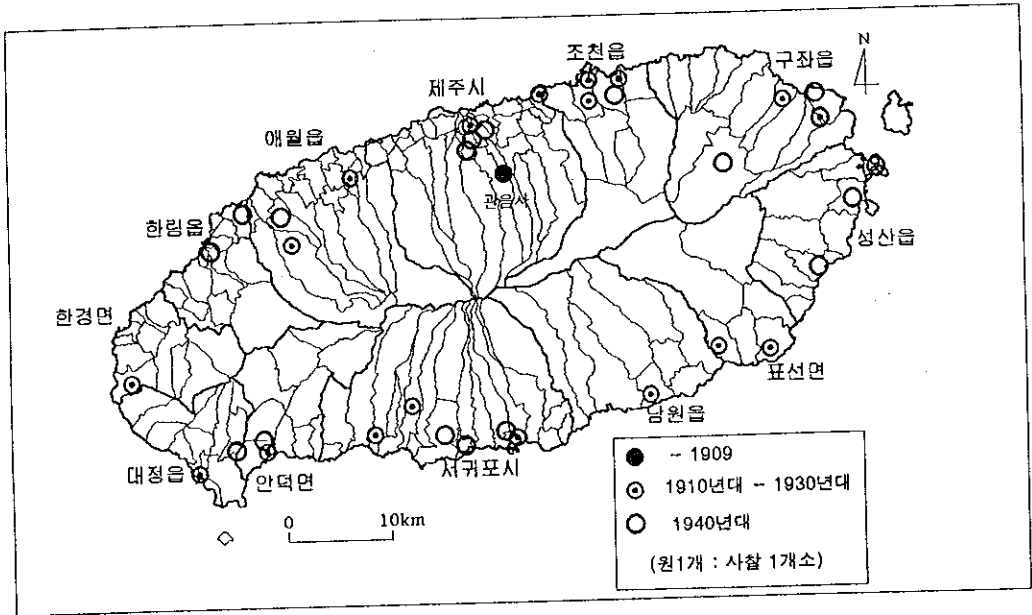
3 ,

3 , 9

27) (71)

28) , p.88.

29) , 1993, , p.671.



출처 : 필자가 문헌 자료와 사찰 관계자와의 면담한 자료를 근거로 작성함.

<그림 3> 불교의 확산

(1925년), 한라산 남쪽의 서귀포시 하원동 법화사지에 법화출장소(1928년), 한라산 북쪽의 제주시 삼양동 원당사지에 불탑포교소(1929년), 동부의 구좌읍 김녕에 백련포교소(1930년), 서부의 고산에 고산포교소(1930년) 등을 연이어 창건하여 포교를 활발히 하였다. 1930년대까지 불교의 포교는 제주도의 과거 전통 사찰이 있었던 곳이나 읍면 지역마다 포교소를 세워 확산의 기초를 마련하였다<그림 3>. 이후 제주도 불교는 성장을 거듭하여 1940년대까지 읍면마다 2~3개의 사찰이 건립되어 조계종과 태고종의 경우, 서부 지역에 10개소, 동부 지역에는 14개소의 사찰이 세워지며, 제주도 전지역으로 확산이 이루어졌다³⁰⁾. 1950년대 이전

30) 1950년대 이전 사찰 분포 현황(조계종과 태고종)

지역별	제주시	서귀포시	서부 지역(10)					동부 지역(14)				
			애월읍	한림읍	한경면	대정읍	안덕면	조천읍	구좌읍	성산읍	표선면	남원읍
사찰수	6	6	3	2	1	2	2	4	4	3	2	1

출처 : 필자가 면담을 통하여 조사한 자료임.

※ 위 표에서 행정구역은 현재의 명칭이며, 자료는 현재의 행정구역으로 재정리하였다.

(2) 1950

1950

가

가

가

, 1997

가 가

31)

< 3>.

1950

1~2

가

가

가

修行 教化

32).

1997

가

가 가

가

가

< 4,

3-1>.

가

가

2

11 가

< 2-5>.

가

31)

, 1954

. 1970

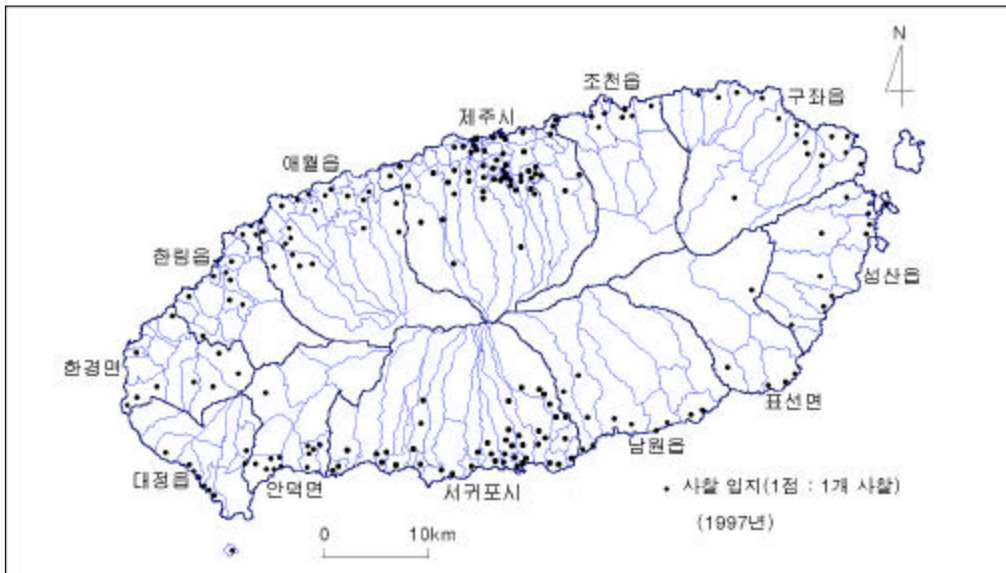
32)

, 1993, , p.673.

< 3>

	20	14	25	16	75
	19	10	11	6	46
	6	5	7	2	20
	7	6	12	11	36
	24	14	8	19	65
	76	49	63	54	242

: (1997), (1997) .



: 가 .

< 4>

22 21

< 2-1 : > .

가

가 가 , 가

가 가

33).

僧 妻子 '34)

, 1920

2 , 10 10

< 4>.

, 1940

1948 4·3

가 가 35).

< 4>

	1920	1930	1940	1950	1960	1970	1980	1990
	4	8	12	12	9	12	11	7

: 가

33) , 1993, , p.672.

34) 1601

『南槎錄』 , “惟尊者庵僧之無妻子居焉”

(가 가)

35) 가 가 < 3-1>

10

가 가

가 가 . 가 가
 가 . , 神位 .
 가 가 , 가 , ,
 , , 36). , ,

가 , 가 가
 가 .
 , 가 가 가 .
 2.

1950 . 1950 6·25
 , 1950 가
 , 1960 , ,
 36) , 1993, , p.1143.

가 가 가 . 1950
 2 , 1950
 1900~1949 2 , 1950 1950 1960
 2 .

(1) 1950

가 가 1899 .
 (Paynet)
 37).
 , 1901
 ,
 1940
 . 1950
 1 , 2 가
 < 5, 3-2>.
 가 ()
) ()가
 가 . (1886)
 가 .
 가 38)

‘洋大人’

가 39).

37) , 1980, 『 , : , p.26.
 38) , 1988, “ ”, 『 』 5 , , p.260.
 39) , 1995, “ ”, , p.14.

1901 2 242
, 6 ~7 , 900
4 1/ 40 40).
가 가
, 1901
5 (1901)
捧稅官 ()
) 41).
‘李在守 亂’
‘教難’ ‘民亂’ ‘教案’
『 』
1901 가 900
捧稅官
奪的
, 正稅 雜稅
가 屯土
42).

40) , , p.80.

41) , , pp.188-189.

42) , 1996, 『 』, : , p.309.

1901

宣教

(Paynet),

가

가

43).

44),

100

島内外

45).

, 1909

가

P.Marcal Lacrouts(具瑪瑟)

. 1905

46)

宣教

가

7

가 本道

47).

43) , 1995, , p.81.

44) , 1988, , p.286.

45) , 1990, 『 100 』, p.19.

46) , 1979, 『 』, p.26.

47) 1 (1914) , , 3 · 1 獄苦 (, 1979, , p.69.).

< 5 >

1	2	3
(1899) *1899	(1968) *1968	(1958)
		(1975)
	(1970) *1972	(1995) *1995
	(1977) *1977	(1981) *1981
	(1997) *1977	(1997) *1997
		--
() (1899) *1899	(1954) *1958	(1960)
		(1961)
	가 (1955)	-
	(1956) *1997	-
	(1957) *1988	-
	(1955) *1973	(1992)
	(1958) *1988	-
	(1968) *1997	-
(1935) *1952	(1949)	-
	(1952)	-
	(1955) *1990	-
	(1956)	-
(1951) *1952	(1957) *1982	-
	(1957)	-
	(1961) *1997	-
	(1960) *1997	-

: . ※ () : , (*) .

(2) 1950

1950 6 · 25

가

가 가

48).

,

,

48) 1951 1 3
148,794

16,000 1 15
, 가
(, 1975, 『 30 』, , p.117.).

87,000 , 5 20
가 가

(NCWC)

가 1952

1951 1

1958 49)

1950 6 3 10 가 가

가 가

< 5>.

1950

가 ,

가

·가 ·

, 가 , 1950

가 < 5, 5>.

1960 가 가 1965

1962

(P.J. McGlinchey)

1970

가 가

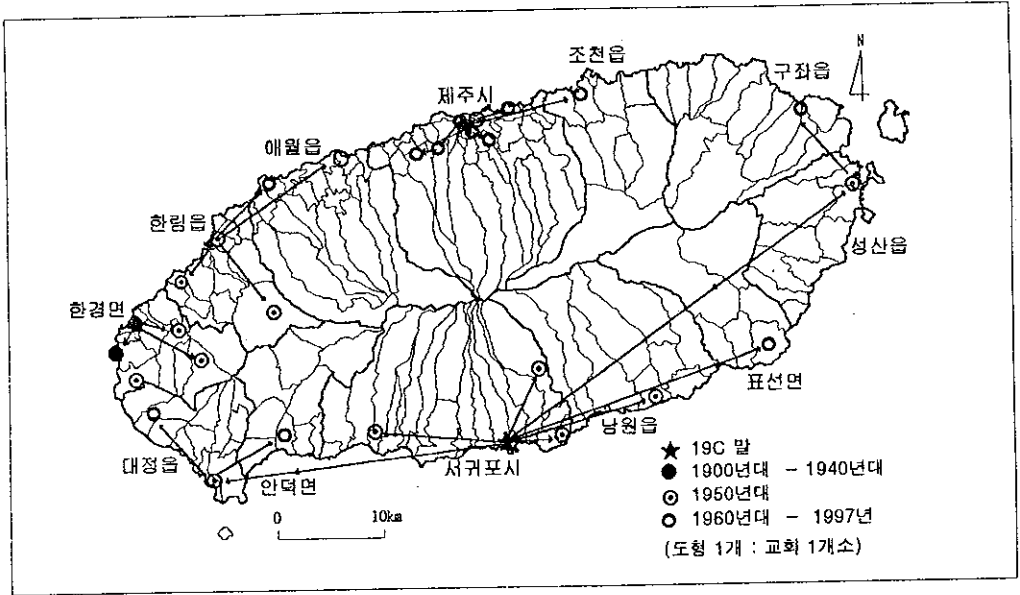
(1968) · (1972) · (1977)

가 ,

(1995) , (1981),

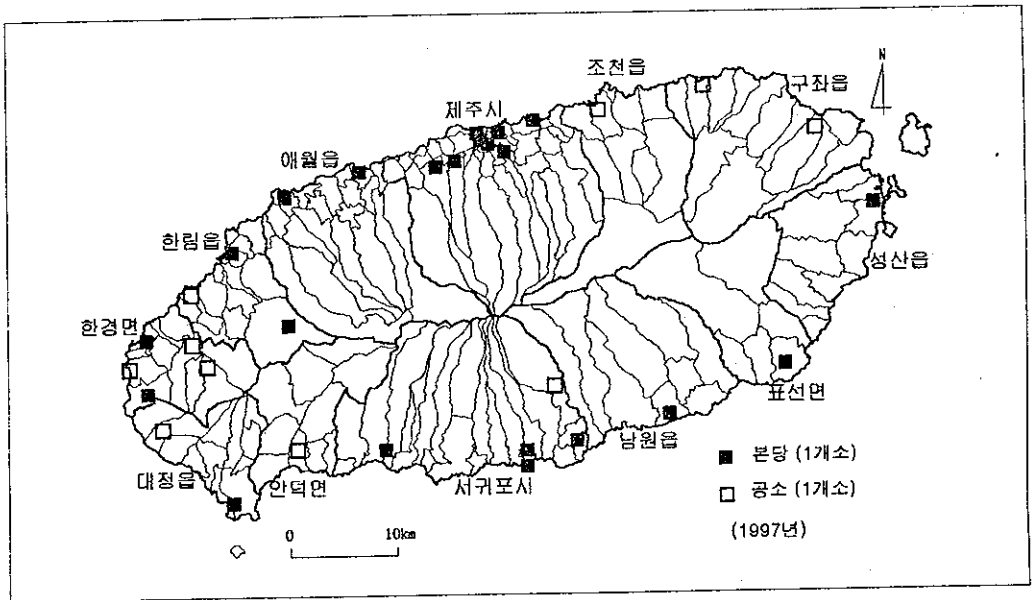
(1997)

49) , 1993, , p.711.



출처 : 필자가 문헌 자료와 교회 관계자와의 면담한 자료를 근거로 작성함.

<그림 5> 천주교의 확산



출처 : 필자가 문헌 자료와 교회 관계자와의 면담한 자료를 근거로 작성함.

<그림 6> 천주교의 분포

가 가 , 1982
 가 (面) 가 (1990)
 가 가 가
 (1970), (1988),
 (1997) < 6>.
 가 <
 5, 6>.
 가
 50).
 가

3.

가 가 가
 가 , 가
 83.6%(1991), 37.7%(1996)
 가 51),
 1950 2

50) , .

51) < 2 『 (1993) 『 >.
 『(1997) 『(1993), 『

2

< 7-4>. 1950

, 1908

1930 가 . 1930

1940 4 · 3 (1948)

. 1950 6 · 25(1950)

가

. 1960

가 ,

가 .

(1) 1950

1950

1908

가 1930 , 1930 1940

1908

52)

가

1930

53)

1930

9 , 6 , 3 , 3

21 가 , 가 가 <

7-1>.

52)

7 1 가

(1997 , 1 , 2 1939)
53) 『 70 』(1978) , 1913 , 1917

가 가 1930

가 .

(1908-1930),

(1930-1945),

(1945-)

1901

54),

55),

가

56)

1930

1940

가

. 1930

가

4·3

1949

10

가

< 7-2>.

1950

31

57)가

, 1908

가

가

1910

54) , p.286.

55) 『 70 』(, 1976) (~) 3 , (~) 7 19 가

56)

가

(,

1998, “

”,

, pp.16-17.).

57) 1925

13 가 . 1920 1930 . . .
 . . . 가
 . 1930 .
 가 ,
 , . .
 , 가 , .
 < 6, 7-2>.
 1950 가 가
 ,
 2 .
 2
 5 面
 7 (31) , 面
 가 < 6,
 7-2>.

(2) 1950

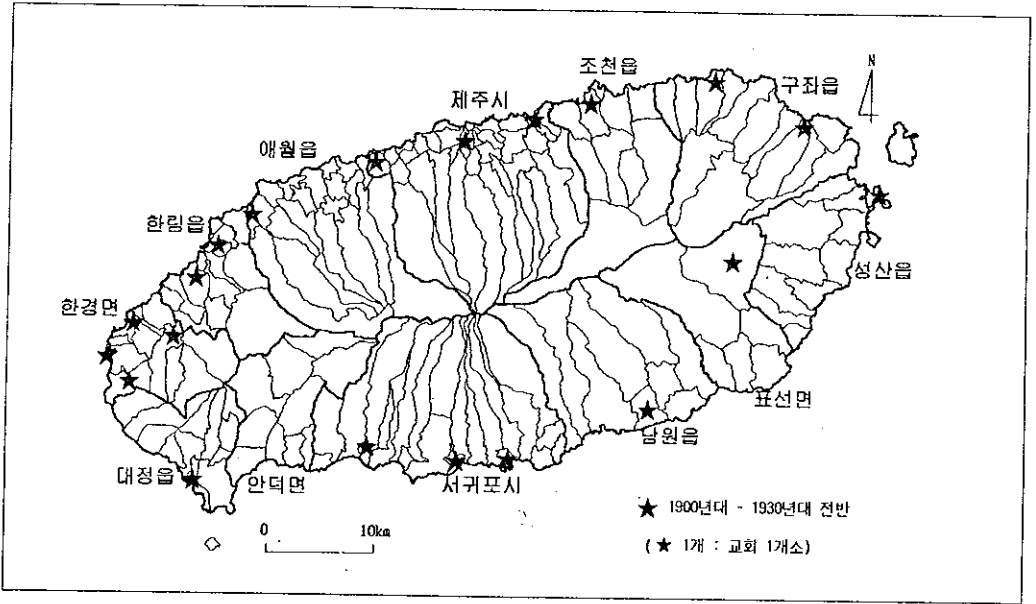
1950 6·25 가 ,
 .
 가 가
 .
 6·25 ,
 20 . . .
 1 58).

58) , , p.133.

< 6> ()

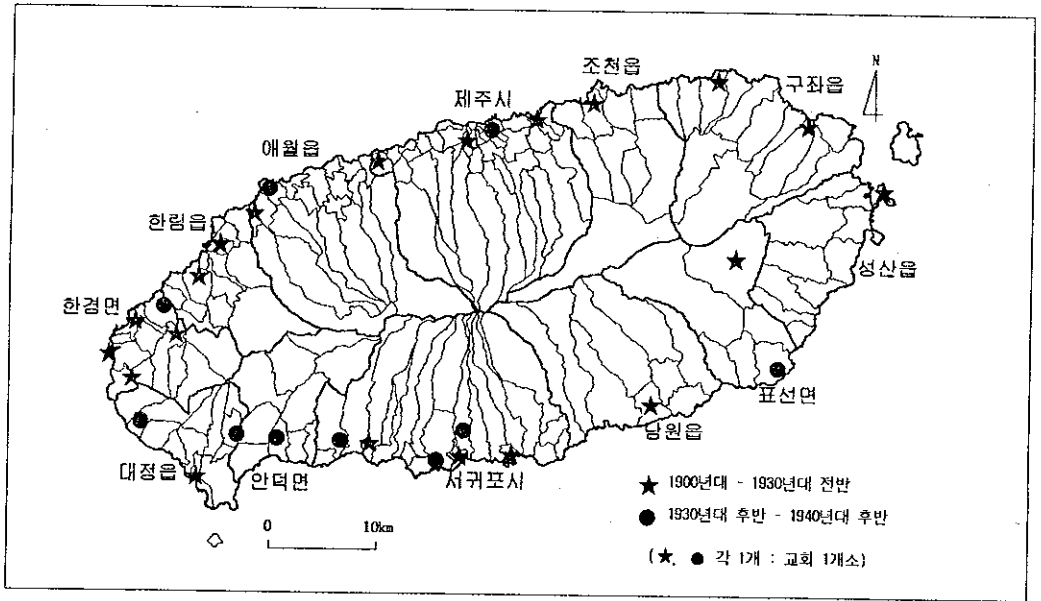
1		2		3						
	1908		1942	-	-		1951		1947	
			1951	-	-		1951		1948	
			1951			1976	1951		1950	
						1979	1951		1951	
				1970	-	-		1951		1966
				1976	-	-		1951		1974
			1989	-	-		1951		1976	
	1908		1948			1958	1955		1977	
	1909		1951	-	-		1960		1980	
	1909	-	-	-	-	-	-		1980	
	1910		1937			1973	-	-	1982	
			1938	-	-	-	-		1983	
			1941	-	-	-	-		1984	
	1913		1916	-	-	-	-		1987	
	1915		1951	-	-	-	-		1988	
				1956	-	-	-	-	1989	
	1915		1996	-	-	-	-		1989	
	1915		1953			1970	-	-	1990	
	1917		1928			1975	-	-	1991	
			1943	-	-	-	-		1992	
			1948	-	-	-	-		1992	
			1960	-	-	-	-		1993	
	1919	-	-	-	-	-	-		1994	
	1919		1951	-	-	-	-		1996	
				1994	-	-	-	-	1996	
	1920		1932	-	-	-	-		1996	
				1949	-	-	-	-	1997	
	1921		1950	-	-	-	-		1997	
				1950	-	-	-	-	-	
				1991	-	-	-	-	-	
	1925		1950	-	-	-	-		-	
	1928		1972	-	-	-	-		-	
	1928			-	-	-	-		-	
	1932		1950			1964	-	-	-	
				1953	-	-	-	-	-	
				1959	-	-	-	-	-	
			1990	-	-	-	-		-	
				1996	-	-	-	-	-	

: , , 1978, 『 70 』 ,
가 .



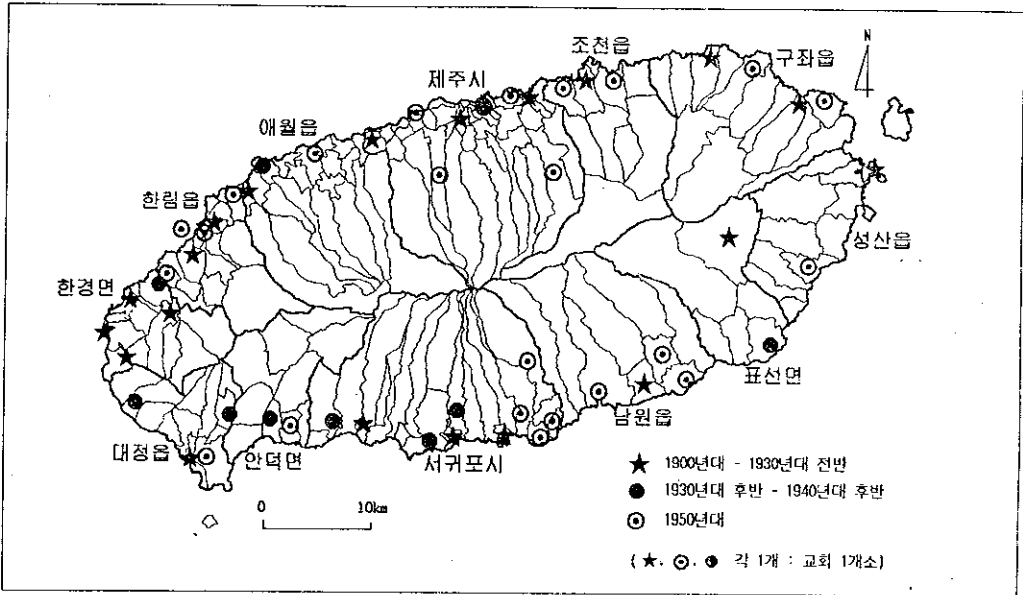
출처 : 필자가 문헌 자료 및 교회 관계자와의 면담을 근거로 작성함.

<그림 7-1> 개신교의 확산(I)



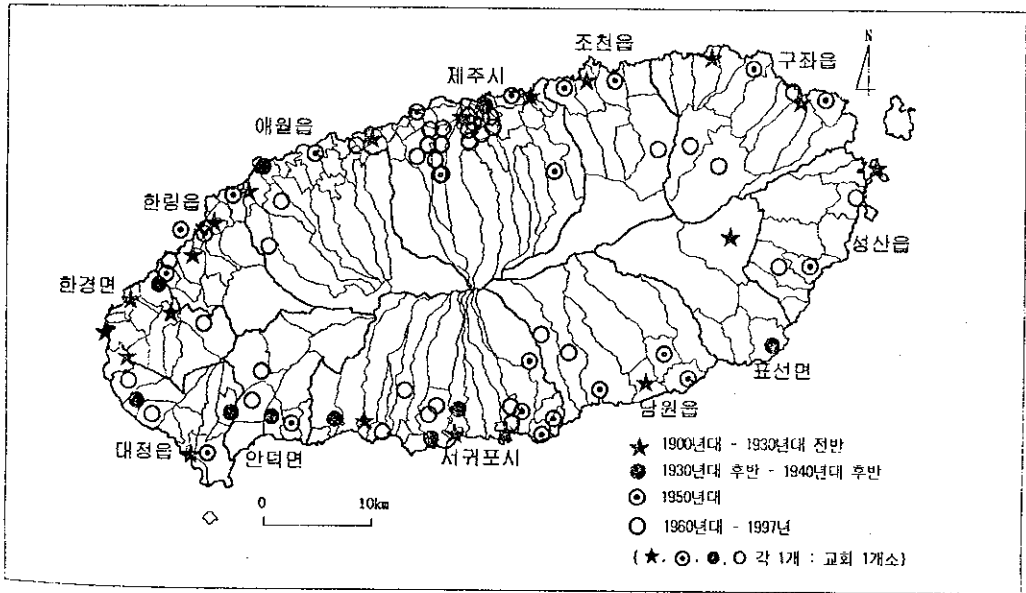
출처 : 필자가 문헌 자료 및 교회 관계자와의 면담을 근거로 작성함.

<그림 7-2> 개신교의 확산(II)



출처 : 필자가 문헌 자료 및 교회 관계자와의 면담을 근거로 작성함.

<그림 7-3> 개신교의 확산(III)



출처 : 필자가 문헌 자료 및 교회 관계자와의 면담을 근거로 작성함.

<그림 7-4> 개신교의 확산(IV)

가 , . 1951 1·4

5

가 59)

가 가 ,

校舍 가

6·25

가 , , 가

가60),

61), 1950-1951 2

23 , 1950 5 , 1951 18

가 . 23 18

9

가 가 가 62), 가 가

59) 20 (

, , p.133.).

60) , , 1978, , pp.68-69.

61) , 1990, 『

62) , 1996, “ 『, pp.2~4. ”, 『 2 , , p.163.

1960

가

가 ⁶³⁾, 1970

가

가

< 7, 7-4>.

< 7> (, 1908 - 1997)

	1900	1910	1920	1930	1940	1950	1960	1970	1980	1990	
	4	9	6	4	8	24	4	12	9	15	95

: , 1996, 『 』.

1950

가

가 , 가

< 6> . , 가 가

가 ⁶⁴⁾ 가 ,

가

가 < 6, 2>.

1950

가

63) 1950 24

1960 4
高神系 韓神系가

, 1950 1960

64) 1995 , 18

9.4%, 5.9% .

가
 가 65).
 20C ,
 , 1930 1940
 < 7-1, 7-2>.
 ,
 가
 가 .

 5 , 66) 6
 가 ,
 5 , 3
 , 67) 4 가
 .
 < 6>.
 , 1950 , 가 가
 가 <
 6> ,
 , 移出
 68).

65) : , 59 ().
 66) .
 67) .
 68) 가 , ,

< 1-7, 1-6>.

, 1960

가

15

가

가

가

69).

Ⅲ.

가

< 1>.

가

가

가

가

69)

(:

).

가 , 가 ,
< 2, 2, 2>.
· ·
·

1.

道內 가 面
· 12 2
가 畝 < 2-5 >.
· 1-2
6 , 5 ,
< 1-5, 2-5>.
·
·

(1)

· ,
· 가 가
, 300m
·

가

(河蝕)

(沙溪里)

10m

(松林)

가

1.5km

70)

가

가 < 8>

70)

6

(

, 1996, 『

16

,

』,

:

, PP.525-545).

頂丘 . 가 가 火道 가 熔岩圓

가 72). 가 (honey comb)

< 1>. , 落石 가 . , 73)

< 8>.

(2) .

設村 , 가 가 . ,

72) 5期 2 ,

73) (, 1990, 『 』, , pp.427-428.). 가

가 74). ,

75) , 19 , 12 , 9

17.1%, 13.7%

5 가 가 면 76).

1

77).

2km

(今勿路里)

, 1840

(沙溪里) 78).

79), “ , 水源 , 天水

74) , 1996, “ ”, , p.50.

75) 26 (1300) 東道 西道 山房縣
 1416 (16) , ,
 . 1609 () 東西 方里
 , 面制 右面 (, , p.84, 150).

76) < 8>

(km ²)	1,845.60	720.92	86.60	2.41	28.45	614.76	105.40	7.82	188.39	27.62
()	528,360	98,417	21,009	6,632	1,111	78,651	10,807	2,560	20,827	5,134

: ※ 1997.12.31
 77) 『 (1991, 1997) , 10 0.5%

78) , 1998, 『 』 , p.2.

79) 가 , 1976, 『濟州島 地理的 研究』, 譯(1995), p.150.

가 ,
 82). 1986
 17ha 83) 가 ,
 5ha
 .
 .
 . 4 .
 3 가
 , 가
 가 ,
 .
 祭祀 가
 84).
 道内
 가 面 , 12
 2 가 邑
 < 2>.
 1~2
 6 ,
 5 < 4>.

82) 가 (: , 70 ,).
 83) , 1987, 『 』, p.15.
 84) ,
 . (, 1998, , p.13.)

,
 . , 蛇神
 (廣靜堂) ,
 85).
 ,
 堂神 ‘ ’,
 ‘ ’, < 8>. ‘ ’,
 ,
 ‘ ’, 1-2 . ‘ ’,
 86),
 泉邊型 , 堂
 神 , , 水神 .
 水沓 .
 , 가
 堂 祭 .
 2 .
 , 가
 87).
 , 3 가 ,
 1420 (2) 大靜城內 가 1653 (4
) 88).

85) , 1993, , p.1177.
 86) , 1993, “ ”,
 87) , , p.43.
 88) , 1993, , p.681.

儀禮가

祭儀

祭

, 祭

3-7

89).

儒·巫俗

儒·巫俗 祭祀

가

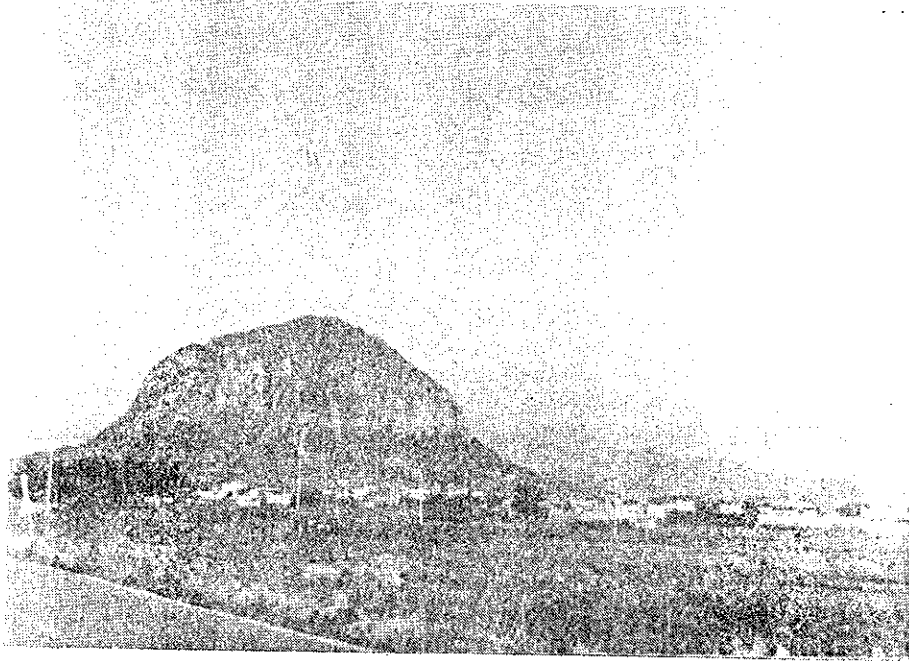
가

90).

가

89) , 1987, 『 』, pp.349-350(, 1995, “ ”,
90) , 1996, 『 』, , p.32.

의 애향심과 활발한 활동은 단결의 표상이자 모범이다. …<중략>… 사계리 앞바다에 다정하게 서있는 “형제도”가 마치 사계인들의 단결과 협동심을 암시해 주는 것처럼 느껴진다. …<중략>… 사계리의 자생 단체로는 6개가 있으며, 외부 지역에서 만들어진 사계리 출신 향우회는 4개가 있다⁹¹⁾.



<사진 1> 마을 신앙의 상징인 산방산

사계리 주민들의 신앙의 대상은 堂神과 유교적 祭儀 외에 山房山이라 말할 수 있다. 산방산은 제주도민들이 주로 거주하는 해발고도 200m 이하의 해안 지역에서 가장 높고 웅장하며 가파른 돌 형태의 원추형으로 내·외부에는 절리가 무수히 발달하여 기암절벽을 이루고 있다. 이러한 지형으로 인해 산방산은 예로부터 명승지로서 유명하였고, 특히 우뚝 솟은 웅장한 모습은 성스러운 오름이 되어 많은 신화와 전설을 간직하고 있으며, 옛날부터 무속 신앙의 대상과 불교의 도

91) 사계 청년회, 전개서, p.11.

(慧日)⁹⁵⁾

96).

(3)

修道

97),

抑佛崇儒

前後 斜面 6

가

(前面)

1927

()가

一鵬

98)

修道 道場

가

1960

가

95) 慧日 妓 萬德, 馬 盧正 가

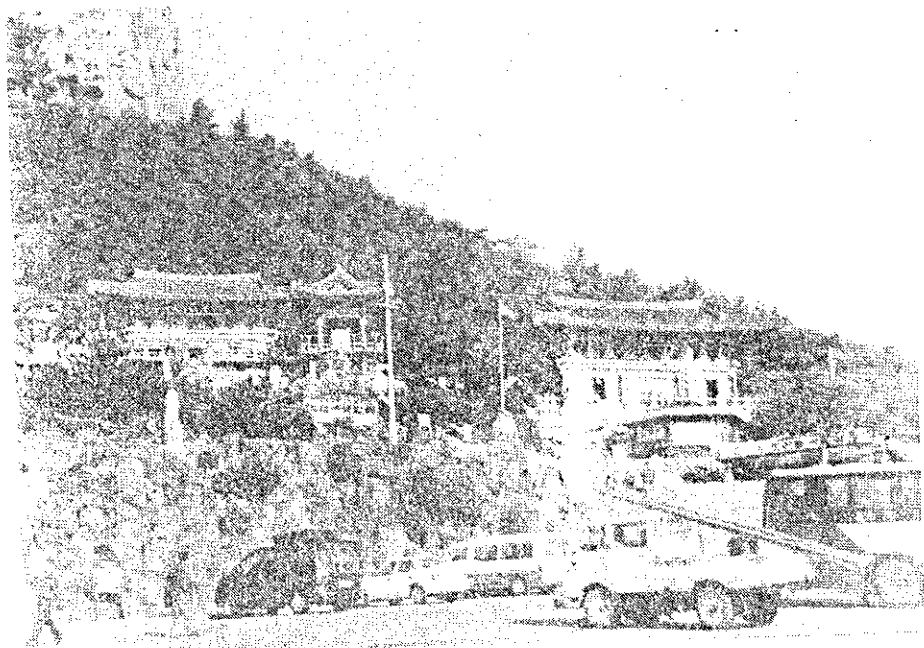
『耽羅紀年』(金錫翼, 1918) “○時有 釋慧日 山房法僧也 西遊中國 名震道場 尤工於詩……(14 (1388) ……”

96) 1700 < > 模寫 (, 1996, 『 』, , p.103.).

97) , 1997, “ ”, , p.108.

98) 1914 , , 修行 . 1988 , 禪書畫 (一鵬 徐京保, 1992, 『一鵬法王 諭示制定 宗徒練修實踐文』,).

다. 이 곳의 사찰들은 사계리 및 제주도 전지역의 주민들뿐만 아니라, 반도부에서 관광차 내려온 불교 신자들이 범회에 참여함으로써 활발한 포교 활동이 이루어져 많은 신자들을 보유하고 있으며, 이 결과 웅장한 사찰이 세워졌다<사진 2>.



<사진 2> 웅장한 산방산 전면의 사찰(산방사, 보문사)

한편, 산방산 후면(後面)에는 1940년대 초에 영산암이 창건되고, 1961년 보덕사가 세워졌다. 이 두 사찰에는 덕수리, 화순리 마을 주민들이 주로 다니고 있으며, 절의 규모가 작은 편이고 사람의 왕래가 적어 산방산 전면의 사찰들에 비해 기도 도량으로서 적합한 입지를 가지고 있다⁹⁹⁾. 특히, 보덕사는 이 지역에서 보기 드물게 어린이집을 운영하면서 지역 주민들을 대상으로 활발한 포교 활동을 하고 있다. 최근 산방산 서쪽에는 덕산정사를 창건(1997년)하여 포교 활동을 시작하고 있다. 산방산 전·후면에 입지한 사찰의 신자수를 비교하면, 전면에 위치

99) 산방산 후면의 사찰이 입지한 장소는 건물을 증·개축할 수 없는 절대 보존 지역이다.

가 100),
 , 가 ,
 가 .

가

가
 가

가 가 4·3 가

가

2.

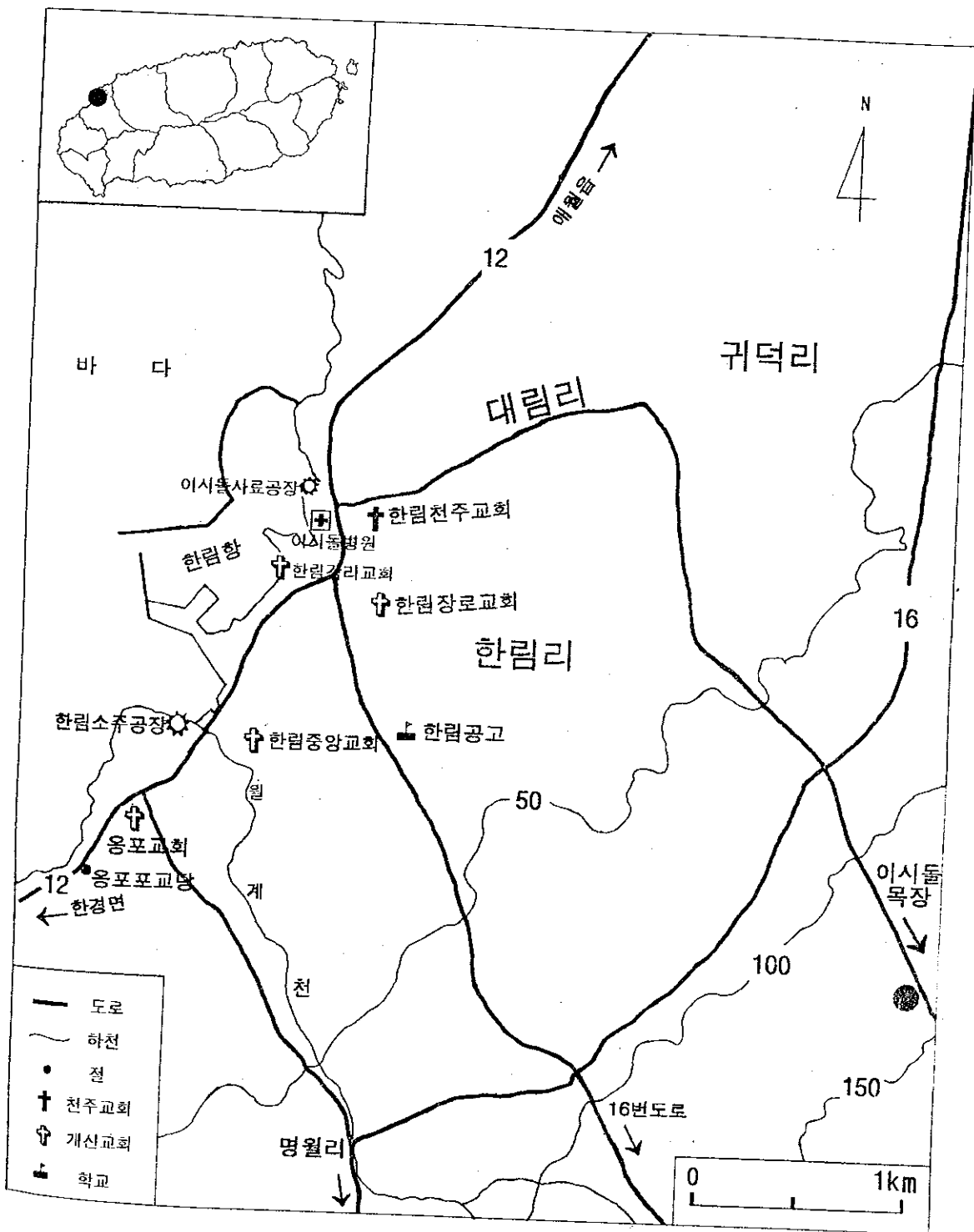
財力

100)	(1997)						
	前面		後面				6
	928	110	1,200	180	100	200	2,718

: 가 ※

가 가 .
. 가 가 , 가
. 가
. 가
(1) , ,
. 50m < 9> ,
101) (集
村) , (430m), (469),
(475m) .
, 가 102)
, 가 常時
(島内)
가 ,
, 1980 ,
. 가 , 3km

101) 200~600m (, 1997, 『 , p.10.).
102) 1:25,000 (1992) 乾南川 .



<그림 9> 한림리 주요부

가

< 9>.

103).

가

가

가

104).

(2)

105)

가

103) , , pp.437-438.

104) , 1993, , pp.636-638.

105) (26 , 1300)

, 1609 () 가

(, ,) . 1874 (11) 2

分

1915 島制가

1956

濟州島

가

, 1935

, 1923

, 1920

가

가

,

,

鎭營

가

가

1986

,

가

가

가

가

가 가

가

가

가

< 6>.

가

.

10km

107). 設村

400 前

,

4·3

疏開

,

가

. 1950

108).

①

가

.

가

가

, (P.J. Mcglinchey)

1961

.

<

10>.

,

,

가

가

.

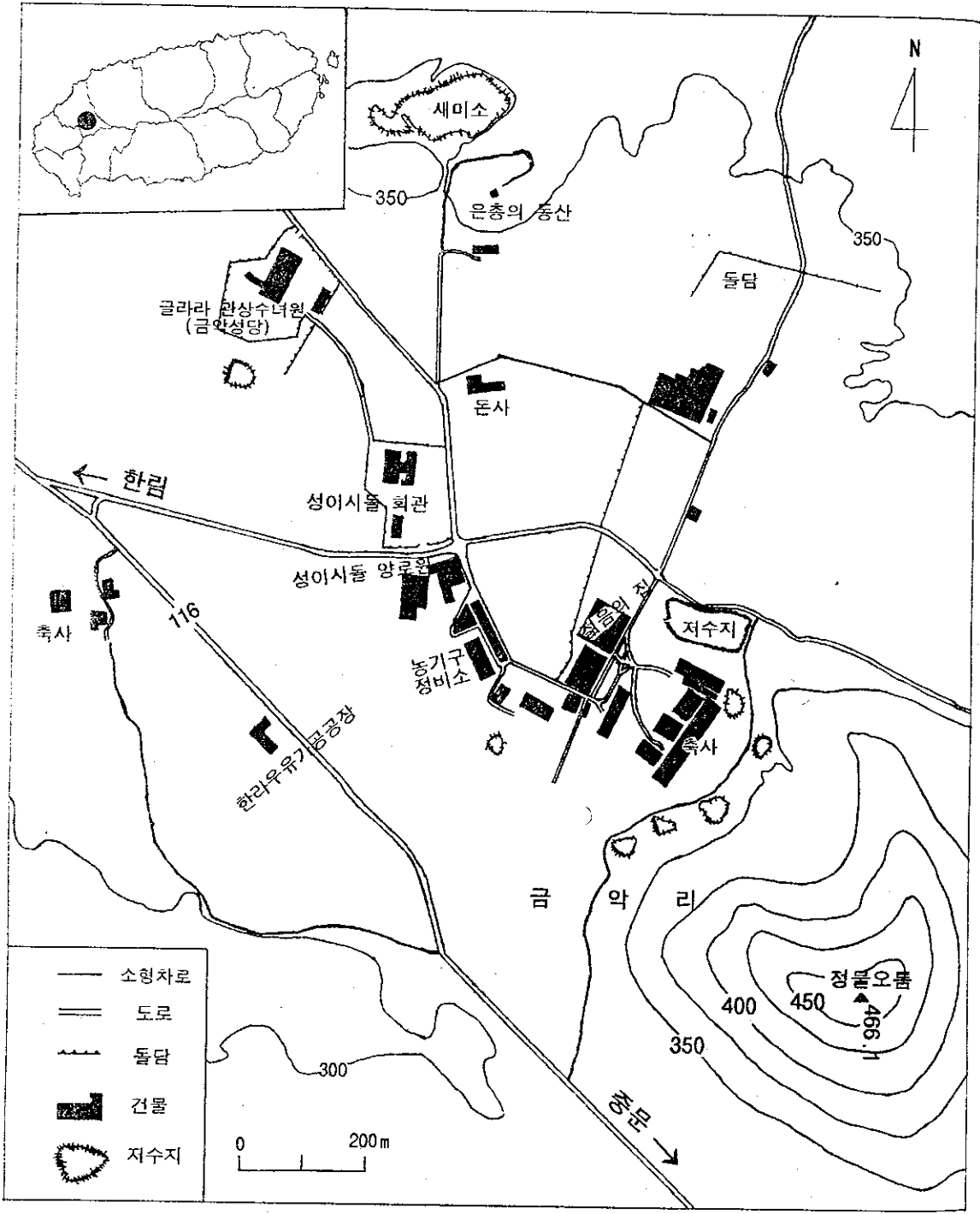
가

107) 3 , 가 가 10

六所場

(譯, 1997, 『 』, p.57.).

108) : , 64 , 前 .



<그림 10> 금악리 이시돌목장 부요부

가 . , 1986

8,589 , 15,515, 2,100 가 .

3

1962 P.J. 가 1957 .

109).

110)

가 西端

111).

가

가

가 野草地 .

109) , 1987, 『 』, , pp.338-339.

110) 聖人 .

111) 90% ,

가 2 1964

가 65% 1960 가

, , , .

地價

가 112). 4·3 (19

48)

, 가

가

, (1951)

가 1957

< 10>.

4H

(1957.3)¹¹³⁾ 가

가

4H

, ,

. 1957

, 1960

114)

羊毛絲

. 1959 翰林手織(

)

112) , 1993, 『

』, 가 , p.116.

113) 4H

114)

30 , 500 가 , ,
 .
 .
 遊休 가
 .
 , 1961
 .
 가 1947 4H 가
 ,
 種豚 ,
 500 가
 .
 가 가 ,
 , 1960 , 1970
 , 1980 < 9>.
 가 가 . ,
 , 1970
 가 가
 , 1978
 1979 가
 115) 頭數 . , 1970
 , 1985

115) 가 ; 1960 가
 가 가 , 1978
 1979 가 가 (, 1992, 『 』, p.541.).

116) . , 1980 가
 , 1986
 가 .

< 9> 가

	가	
1957	35	()
1961	500	
1969	,	
1972	968	
1973	980 , 39	
1981	(肉) · (乳牛) 600	
1982	1886, 156, 70	

: (:)

, 가 가

採草地

, 가 . 1962

· 가 ,

117).

116) 1981~1984 , 가 가
 가 1985 . 1983 가

74,164

, p.525.).

117) ‘ ‘ ; ‘ ’ (

: , 64 , , 30).

가 가 가 가 가

PL-480 2 가
118),

가 가 가 , 1964 가

가 가 가 가 가 ,
(scoria)가

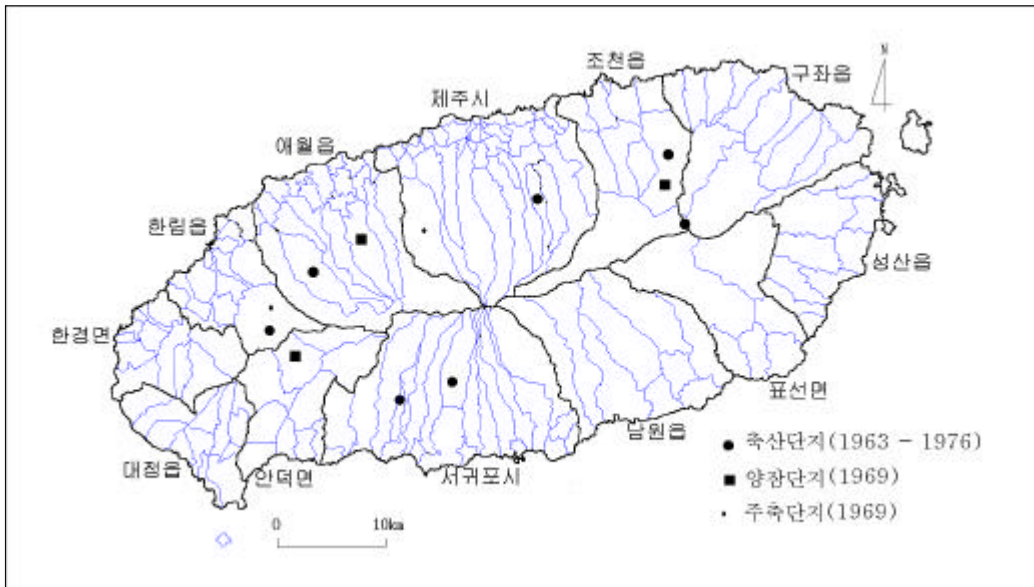
18km

② 가¹¹⁹⁾ 1963 가 가

118) 1950 全般 , 1970
1960 PL 480
119) 가 가 가
道内
가

7 98
 < 11>. 가 , 가 ,
 , 300 98
 . 가 1976
 가 . 가 7 가
 , 1 가 2~3
 . 가 , 1 ,
 1 , 2 , 3 가가
 120)< 11>. ,
 , 1963 500
 , 1963 가 300
 ,
 200 121).
 1969
 122) 2 40 , 123) 3 90
 .
 , , ,
 , < 11>.
 1973 가 200 ,

120) 1961 ,
 (: ,).
 121) : ().
 122) 가 , , .
 123) 가 .



: 가

< 11 >

, 1960 1970

가

가

가

가

(3)

(1951) 6·25
가 , 1951 1952 50 , 1953 15
가 가 124). 3 65 가

125).

1948 4·3

, 6·25

. 1954

(P.J. Mcglinchey) 가

126)< 3>.

1957

4H 가

가

127). 1970

124) , , pp.92~93.

125) 가 1954 , 25 가 (, , p.56).

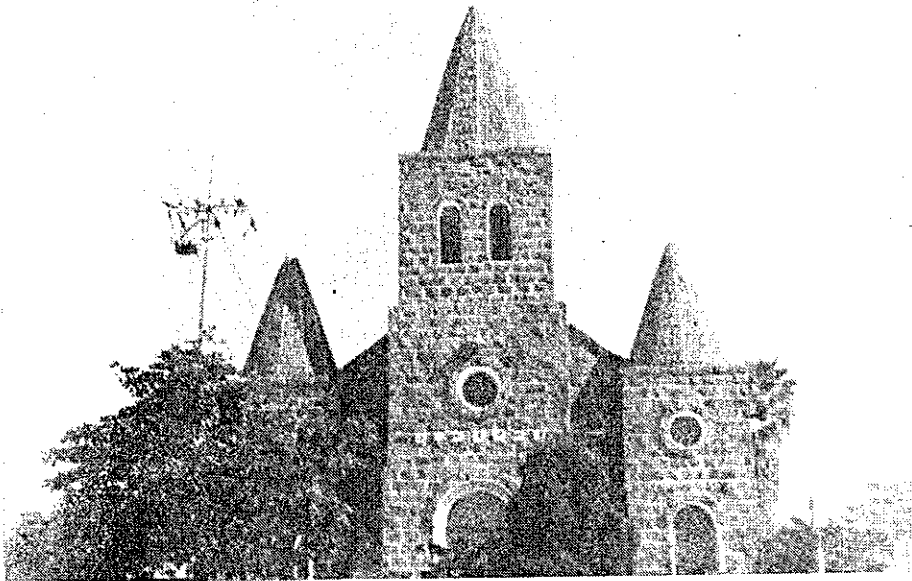
126) 1933

, , p.19).

127) 가 , 가 (, , p.45).

개원하여 제주도 전지역의 환자들을 대상으로 의료 봉사를 실시하였는데, 많은 환자들에게 치료비를 받지 않고 무료 봉사를 함으로써 한림 및 제주도민들에게 천주교에 대한 인식을 긍정적으로 심어주었다. 이에 따라 신자수도 증가하면서 교세가 크게 신장되는 계기가 되었다고 볼 수 있다. 다음의 인용문에서 한림 지역과 제주도민들의 천주교에 대한 인식의 변화를 살펴볼 수 있다.

수녀님들이 병을 잘 고친다는 소문이 나자 한림 근방에 사는 환자뿐만이 아니라 제주도 전지역에 살고 있는 환자들이 연달아 찾아왔습니다. …<중략>… 이시돌 의원은 처음에는 30%의 환자는 무료로 치료하고 70%의 환자에게는 돈을 받으려고 하였으나, 가난한 환자가 찾아오면 돈을 받을 수가 없어서 60%가 무료이고 40%만 치료비를 제대로 받을 수가 있었습니다. …<중략>… 맥그린치 신부님은 이시돌목장에서 나오는 이익금을 떼어내어 이시돌병원 운영비로 내놓았고, 더욱 많은 사람들에게 치료를 해 줄 수 있었습니다. 이시돌병원에서 치료를 받고 병이 나은 사람이 늘어나는 것과 비례하여 성당을 찾는 사람도 늘어갔습니다¹²⁸⁾.



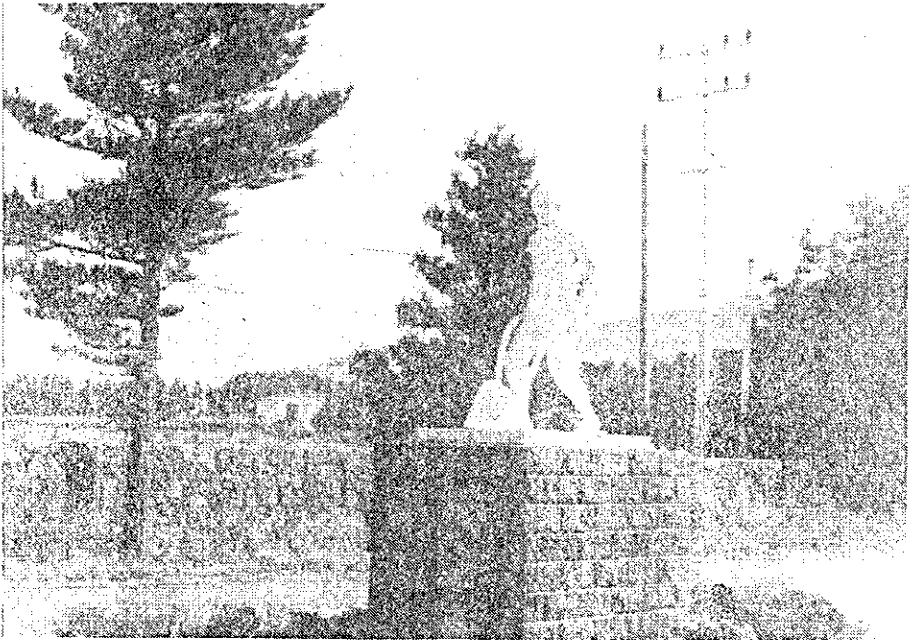
<사진 3> 한림 지역의 천주교 상징인 한림교회

128) 박재형, 전게서, p.132-133.

한편, 1981년에는 이시들목장 안에 양로원 건물을 지으면서 노인 복지 사업을 시작하였다. 당시에는 무의탁자 노인 14명을 수용하였고, 점차로 양로원을 증축하여 현재 68명의 무의탁자 노인들을 무료로 부양하고 있다. 1982년 한림리에는 경로당을 개관하였고 건물을 증축하여 노인 대학을 개설하여 100여명이 노인들이 이용하고 있다. 그리고 농촌 3개 마을에 유치원 2개소, 유아원 1개소를 운영하고 있다.

현재 이시들목장 안에는 양로원 건물, 양로원을 관리하는 직원 숙소, 노인들을 위한 소성당, 피정(避靜)의 집인 성이시들 회관, 금악 성당과 글라라 수녀원, 기도처인 삼피소 은총의 동산, 사회 교육 연수원인 젊음의 집 등이 모여서 일정한 공간을 차지함으로써 하나의 천주교 촌락을 형성하고 있다<그림 10, 사진 4>.

이러한 활발한 선교 사업으로 한림교회 관할 지역의 신자수는 급격히 증가하



<사진 4> 이시들목장의 상징물인 성이시들상과 신앙촌

. 1980

가

. 1990

가

< 10>.

1957

, 1960

1982

< 10>

	1953	1960	1970	1980	1990	1997
()	65	450	1949	1552	2488	1939

:

. ※ 1980

200

가

, 1997

가

가

가

가

가

가

가

가

가

가

富

가

3.

가

가

歸鄉

가

가

(1)

가 . . . 2

200m

200m

가

가 ‘ ’

가

129),

가

< 12>.

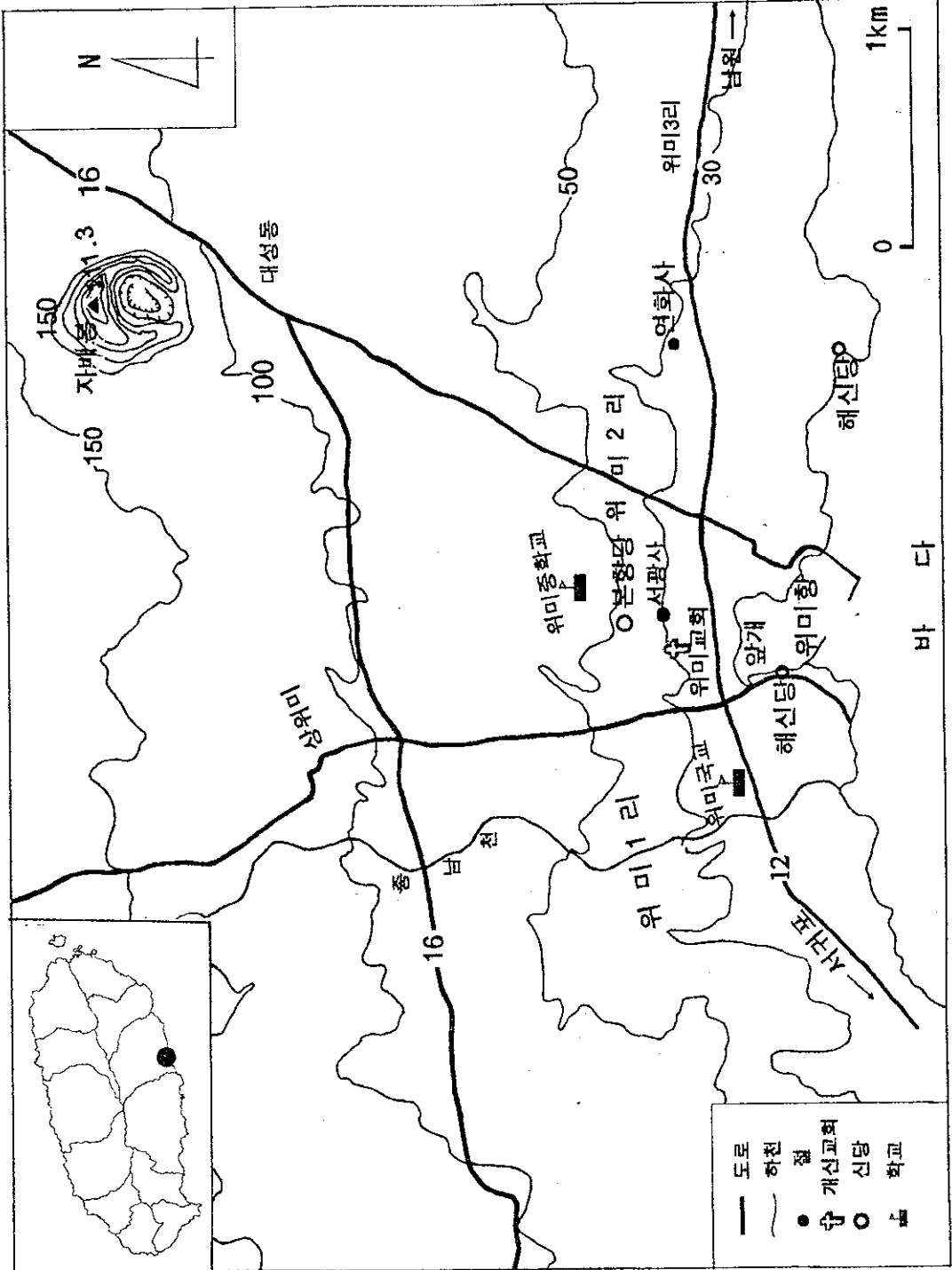
가

가

가

가

129) , 1993, , p.637.



<그림 12> 위미리 주요부

5.3km

(地歸島)가

130)

(211m)

가

30m

150m

가

< 12>.

(2)

, 1960

가

가

가

가

가

131)

42

, 12

, 9

가

30.6%, 1997

26.5%

< 8>.

1970

130)

가

(, 1996, 『, p.200.).

131)

李元鎮 『耽羅志』

(26 , 1300)

狐村

1935

1980

가가 . 1997 ,
 가 가
 .
 , 14.6%, 1997
 24.7% 9 , 가
 . 1997 1112ha 22.7 %
 23.6% .
 ‘ ’132) ,
 가 , 가 1.3ha
 가

400 , (110m)
 ‘ ’ 133) 가

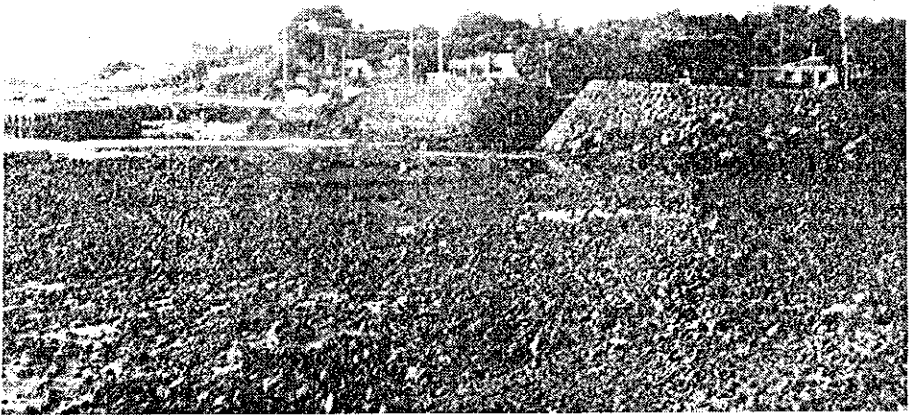
가
 , 가
 가

가 .
 ‘ ’134) ‘

132) ,
 133) 牛尾 , 가
 又美 , 1915 濟州島制가 又美里
 爲美里 . 牛尾 (, 1991, 『 』, p.59~60.).

물¹³⁵⁾은 맑고 깨끗하여 상수도가 개발되기 전까지는 위미리 주민들의 식수원이었다. 이 곳의 맑은 물을 이용하여 일제 강점기에는 '황하소주공장'이 입지하였고 위미포구를 통하여 제주도 전지역으로 판매되었다. 위미리의 해안선은 굴곡이 심하고 수심이 깊어 위미리 '앞개'는 과거로부터 중요한 포구로 이용되어 왔으며, 옛 문헌에는 '廣浦'라고 기록될 만큼 수심이 깊어 천연항으로서의 조건을 갖추었다. 일제 때는 여객선 출입항으로서 모슬포, 서귀포, 표선, 성산 등을 기항하는 일본 여객선이 주3회 정도 기항했었는데, 여객선들은 해안으로부터 떨어진 곳에 모선을 정박시키고, 자선을 이용하여 승객과 화물들을 운송하였다<사진 5>.

일제 강점기 동안 위미포구 주변에는 수질 좋은 용천수와 포구를 이용한 편리



<사진 5> 외부 교류의 통로인 위미포구

134) 위미항 개발 이전의 위미리 포구 이름.

135) '고망물'은 바위틈 구멍에서 솟아 오르는 용천수를 말한다.

가 , 가 가 , ,
 . 가 가
 136). 在 在
 在 , 가 . 가
 가 4·3 (1948) ,
 가 , . 1948 11 28 12 31
 100 22 , 350
 가 10 340 가 ,
 . 2
 , , 가
 1950 4·3 , ,
 春窮期가 ,
 草根木皮 , 가
 . 가
 , , 陸稻 ,

136) ; , 78 , (.)

, , . , 가 5
 가 가 가
 ,
 가
 1950 , ,
 1960
 가 .
 137),
 貢物
 138),
 가
 가
 가 ,
 139)
 가 1950 .
 1964
 1963 . 6·25

137) 1995 , 33.1% ,
 36.9% .
 138) , 1996, , p.146.
 139) 8 (1426) (, ,
 p.174).

1950

가

,

,

140),

가

•

가

5 · 16

1963

가

가

가

가

가

가

141)

140) 1950

가

가

, 가

가

141) 1954

1962

가

가 ,

가 142)

(1960)

가

143),

가

‘ ()

가

1970

100m¹⁴⁴⁾

100m

가

145),

1950

(: , 66 ,

142)

143)

, 1970

가

. 1960

가

(, 1975, “

”,

, p.25~26.).

144) 100m

(

)

가

145)

가

50m

100m

50m

가

100m

가

10 가

1970

146)

가

가

가

가

가

(3)

가

堂祭

酺祭

神堂

가

146)

가

가

(

,

:

, 71 ,

).

147).

天神

地神

1974

6·25

1950 3 ,

10

1948 4·3

가 全燒

1950 7

1951 8

148).

1

120

가

147) 가

3

船主

1 , 神堂 6 가

1998

100

148)

, 84 ,

).

(:)

2

1 ,

2

1 . ,

3 가 가

가

1 (mission school)

, 가 (1932),

가 , (1953)

가 가

, 가

, 가 1950 ‘ ,

, 가 , 13 가

가 ,

1960

,

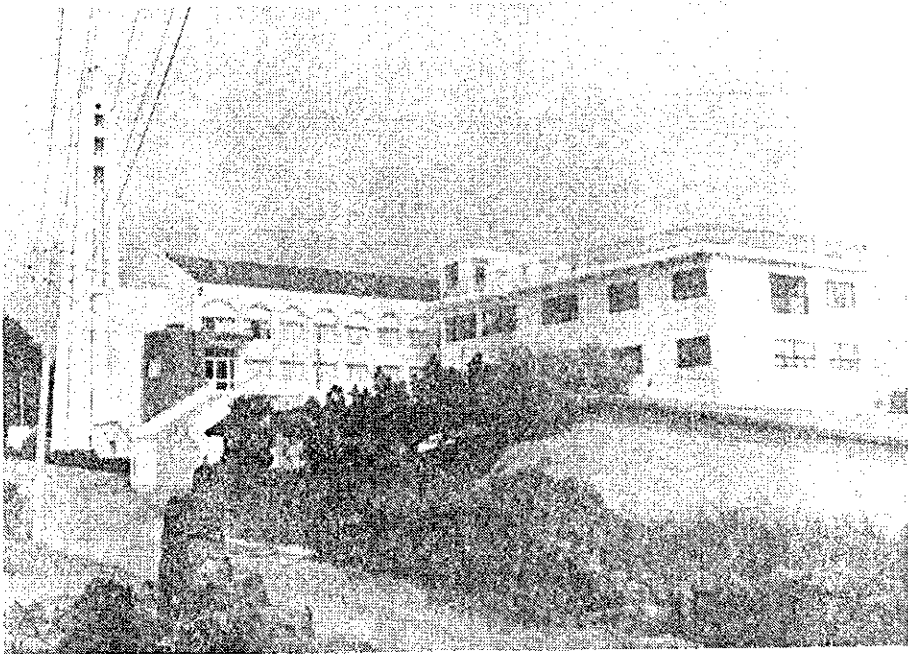
‘ ,

을 담당했던 남자 신자간에 결혼이 성행하면서 위미교회의 교세는 점차 확장되어갔다. 그 결과 1965년에는 초가로 된 교회를 헐어내고 28평 규모의 철근 콘크리트로 된 예배당을 신축하였고, 1970년의 신자수는 168명으로 증가하였다.

<표 11> 위미교회의 신자수 변화 추세

구분	1950년대초 (설립당시)	1960년	1970년	1980년	1990년	1997년
세대수	-	-	33	51	150	-
신자수	10여명	30-40	168	312	550	500

출처 : 대한예수교장로회 제주노회, 1993, 제주노회 연도별 교회성장 추세를 참고하여 필자가 보완 조사하여 정리함.



<사진 6> 위미 장로교회의 교세의 상징인 위미교회

그 후 비약적인 성장을 이루어 1970년부터 1980년까지 10년 동안 <표 11>에서 보듯이 신자수가 약 2배로 증가하였고, 또한 위미교회에서 14명의 목사가 배출

. 1979

230

28

149)<

6>.

1980

가

가

가

가

富

149)

10

1

2

가

, 가

4.

,
,
,
,

, 가

, 儒·巫式 祭儀

(·)

가

가

가

가

가

가

< 6> ,

가

150).

150)

·
가

· ,
가

·
가

· ,
가

·
가

IV.

가

가

, ,
,
.

· ·

20

(1901)

, 1950 6·

25

1

, 戰後

가

가

가

가

가

가

가

가

代案

1950

富

가

가 가

가

가

가

가

儒·巫俗

가
가

가 ,

가 ,
가
가

, 1960

가

(1)

- , 1990, 『 』, .
- , 1989, 『 』, : .
- , 1918, 『耽羅紀年』.
- , 1980, 『 』, : .
- (譯), 1992, 『南槎錄』.
- , 1995, 『 』, : .
- , 1996, 『 』, : .
- , 1978, 『 70 』, .
- , 1994, 『 』 19 , .
- 가 , 1976, 『濟州島 地理的 研究』; (譯).
- , 1993, 『 』.
- , 1987, 『 』, , .
- , 1987, .
- , 1998, 『 』 .
- , 1991, 『 』.
- , 1997, 『 』, .
- , 1991, 『 』 2, .
- 一鵬 徐京保, 1992, 『一鵬法王 諭示制定 宗徒練修實踐文』, .
- , 1989~1991, 『 I, II, III, IV』, : .
- , 1993, 『 』.
- , 1993, 『 』 3 , : .
- , 1996, 『 』.
- , 1998, 『 V』, : .
- , 1996, 『 』, : .
- , 1979, 『 』.
- , 1996, 『 』, .
- (譯), 1997, 『 』.

, 1929, 『 』其二 濟州島.
 , 1997, 『 』, : .
 , 1996, 『 』, .
 , 1990, 『 』 100
 』.
 , 1992, 『 』.
 , 1996, 『 』, .
 , 1989, 『 』, .
 , 1990, 『 』.

(2)

, 1975, “ ”,
 , 1996, “ ”,
 , 1997, “ ”,
 .
 , 1996, “ ”,
 .
 , 1993, “ ”,
 , 1986, “ ”, 『 』.
 , 1995, “ ”,
 , 1998, “ ”,
 .
 , 1975, “ 對佛政策”, 『 』.
 , 1995, “ ”,
 , 1988, “ ”, 『 』 5 ,
 .
 , “ ”, 『 』
 2 , 1996, .
 , 1998, “ ”, 『 』
 』.

ABSTRACT

A Study on the Dispersal and Adoption of Foreign Religions In Cheju Island

Kim, Du wook

Major in Geography Education
Graduate School of Korea National University of Education
Chung-Buk, KOREA

Supervised by Professor Litt. D. Kim, Il-ki

The purpose of this thesis is to explain how Buddhism, Catholicism, and Protestantism have been spread throughout the Cheju island in the light of cultural geography. Up to now from the later Chosun dynasty, each of the religions reveals various patterns of dispersal and adoption in Eup or Myun level due to the economical, social, and cultural differences between regions.

The findings of this study are as follows:

1. Buddhism has received wider acceptance than any other foreign religion all over the island especially the west except the west, Aewol-eup(邑) and Anduk-myun(面), and the east, Namwon-eup. In these areas, the regional popular belief, Shamanism mixed with Confucianism has been placed from earlier period, which still makes the residents have a certain communal consciousness. In this situation, Christianity has been rejected due to its foreignness while Buddhism has been warmly accepted which came into contact with the popular belief. There are many buddhists especially in

Anduk-myun, which is relatively stable and self-supporting village with enough rice production surrounded with Mt. Sanbang and its unique landform.

2. Catholicism has experienced a dramatic transition. It is certain that Lee Jae-soo's early 20th century rebellion in Daejong-eup made the residents refuse the acceptance and propaganda of the foreign religion there. Afterwards, however, the construction of military base under the Japanese rule, the first military training camp during the Korean War, and the influx of many refugees from the mainland caused Daejong-eup to a liberal attitude toward Catholicism to a certain extent. Hallim-eup was also open to the foreign culture as it had become a trading port since the Koryo dynasty. The Yisidol livestock farm founded by the Catholics in particular let the residents learn stockbreeding and raise their living conditions. The Catholics with their wealth from the livestock farm actively served the community and the religious propaganda was easily accomplished in this area.

3. Protestantism has spread widely in Namwon-eup, the eastern part of the island. Since the opening of Wimi port under the Japanese rule, Namwon had experienced the influx of foreign culture. Theology was taught at the Civil Education High School. Owing to the Protestantism believers' successful tangerine production, income levels had risen and economic conditions had been stabilized. In such, Protestantism had been widely accepted and now popularized in this locale.

※ A thesis submitted to the Committee of the Graduate School of Korea National University of Education in Partial Fulfillment of the requirements for the degree of Master of Education in February, 1999.

< >



1. < >

가 .

2. 1998. 3. 31 .

3. < 2> ‘ ,

, () ‘ ,

. ‘ ’ 1998. 7. 31.

,

‘ , .

4. < > 가

가 .

가 . , 가

, 가

.

< 1 >

< 1-1 > (-1)

				.			
1					1950	250	
2					1984	70	
3					1988	250	
4					1979	25	
5					1980	30	
6					1997	60(. 35)	
7					1991	30(. 5)	
8					1908	65	
9					1954	100	
10					1943	70	
11					1976	60	
12					1960	150	
13					1944	150	
14					1985	50	
15					1976	25	
16					1994	80	
17	가			()	1986	14	
18					1927	700	
19					1962	200	
20					1980	40(. 20)	
21					1933	300	
22					1958	50(. 30)	
23					1981	100	
24					1990	260	
25					1948	230	
26					1961	30	
27					1960	186	
28					1940	150	
29					1930	70	
30					1952	80	
31					1958	50	
32	가				1989	150	
33	2				1960	120	
34	2				1983	45	
35	2				1961	621	1997

< 1-2> (-2)

				.			
1					1951	50	
2					1948	120	
3					1980	700	
4					1997	20	
5					1947	370	
6					1991	30	
7					1956	100	
8					1957	320	1982
9					1953	300	
10					1940	300	
11					1994	13	
12					1961	30	
13					1973	100	
14					1943	200	
15					1956	25	
16					1995	20(. 18)	
17					1975	280	
18					1950	20	
19					1970	250	
20					1974	30	
21					1981	30	
22					1915	300	
23					1952	1939	
24					1997	12(. 3)	
25					1960	50	
26					1921	100	
27					1950	23(. 15)	

< 1-3> (-3)

				.			
1					1916	155(30/ 75/ / 50)	
2					1967	80	
3					1969	100	
4					1932	100	
5					1955	836 (279/ 557)	1990
6					1954	40	
7					1920	80 (30/ 50)	
8					1935	737 (258/ 479)	
9					1987	15 (7/ 8)	()
10					1976	50	
11					1970	50 (20/ 30)	()
12					1913	40 (20/ 20)	
13					1949	230 (85/ 145)	
14					1979	60(13/ 17, 30)	
15					1974	50	
16					1961	60	
17					1932	75 (31/ 44)	
18					1952	199 (93/ 106)	
19					1974	35 (3: 2)	
20					1933	70	
21					1956	154 (65/ 89)	
22					1949	30 (10/ 20)	
23					1939	200	

< 1-4> (-4)

				.			
1	가				1987	15 (5/ 10)	
2	가			가	1987	42 (5/ 7, 30)	
3	가				1987	35	
4	가				1988	30	
5					1958	87	
6					1937	160	
7					1987	17 (7/ 10)	
8					1938	80	
9					1960	75 (37, 38)	
10					1996	27 (7, 20)	()
11					1951	201 (1: 2)	
12					1990	30 (10/ 20)	
13					1937	200 (130/ 70)	5 (,)
14					1967	80	
15					1982	94 (1: 3)	
16					1974	20 (1/ 8, 11)	
17					1954	150	
18					1941	50	
19					1966	70 (25/ 35)	
20					1926	300	
21					1966	80	
22					1910	350	
23					1910	500 (60, 50)	
24					1996	38(. 31)	
25					1952	150	
26					1940	260	
27					1954	1243(532/ 711)	1958 가

< 1-5> (-5)

				.			
1					1953	50 (20/ 30)	
2					1994		
3					1994	10	
4					1977	10	
5					1972	150	
6					1965	60	
7					1972	10	
8					1973	30 (15/ 15)	
9					1982	20	
10					1951	80 (30/ 50)	35
11					1997	200	
12					1927	928	
13					1940	180	
14					1960	1,200	
15					1927	110	
16					1961	200	
17					1988	21 (6/ 15)	
18					1970	15	
19					1977	20	
20					1963	270	
21					1941	80 (30/ 50)	
22					1961	142 (51/ 91)	25

< 1-6> (-1)

				.			
1					1990	50 (50)	
2					1976	60	
3					1987	42	
4					1977	40 (20/ 20)	
5					1989	40	
6					1989	120(· 60)	
7					1951	150	
8					1961	100(· 55)	
9					1909	230(· 50)	
10				가	1990	50(· 50)	
11					1983	50	
12					1921	200	
13					1930	300	
14					1975	150	
15					1988	20 (6)	
16					1987	25(15)	
17					1951	300	
18					1937	140	
19					1950	200	
20					1941	200	

< 1-7> (-2)

				.			
1					1980	20 (11)	
2					1921	200	
3					1985	100	
4					1958	255	
5					1993	4 ()	
6					1989	80	
7					1939	500	
8					1919	240	
9					1991	80	
10					1995	20	
11					1950	200	
12					1992	90	
13					1974	35	
14					1948	80	
15					1951	25(· 13)	
16					1960	150	
17					1976	30	
18					1970	250	
19					1994	90(· 55)	
20					1974	18(· 18)	
21					1956	20	
22					1930	200	
23					1987	37	
24					1951	20	
25					1945	300	
26					1956	100	
27					1926	500	
28					1982	50(· 15)	
29					1965	80	
30					1950	20(· 17)	
31					1960	60	

< 1-8> (-3)

				.			
1					1948	80	
2					1950	80	
3					1975	200	
4					1957	830	.
5					1986	10	
6					1972	120	
7					1984	20	
8					1931	280	
9					1928	270	
10					1980	150	
11					1983	40	
12					1971	60(. 40)	
13					1983	80	
14					1968	100	
15					1951	20	
16					1948	130	
17					1980	100	
18					1964	30	
19					1976	100	
20					1993	40(.)	
21					1971	20	

< 1-9> (-4)

				.			
1	가			가	1975	30	
2				가	1985	70	
3					1909	35	
4					1964	300	
5				가	1975	50	
6					1975	40	
7					1928	150	
8					1948	240	
9					1966	21	
10					1988	15	
11					1930	400	
12					1988	200	
13					1960	100	
14					1968	378	1997

< 1-10 > (-5)

				.			
1					1932	550	
2					1939	500	
3					1971	100	
4					1956	495	
5					1964	209	
6					1975	150	
7					1974	100	
8					1975	95(20)	
9					1950	500	
10					1956	150	
11					1978	30	
12					1953	360	
13					1959	100	
14					1963	200	
15					1988	150	
16					1979	80	
17					1976	100(30)	
18					1979	200	
19					1978	100	

< 2>

< 2-1>

											()
				()		()		()			
1		863	320	37.1 (2)					o		
2		2197	280	12.7 (2)			115	5.2 (3)	o		
3		631	170	26.9 (2)			65	10.3 (1)	o		
4		1384	520	37.6 (1)			60	4.3 (1)	o		
5		1306	80	6.1			25	1.9 (1)	o		
6	가	803					14	1.7 (1)	o		
7		487	900	184.8 (2)					o		
8		1157	300	25.9 (1)			40	3.5 (1)	o		
9		963	360	37.4 (2)			50	5.2 (1)	o	o	
10		2013	30	1.5 (1)	186	9.2 (1)	230	11.4 (1)	o	o	
11		572	300	52.4 (3)					o		
12		688					50	7.3 (1)	o		
13	가	468	150	32.1 (1)					o		
14	2	3226			621	19.2 (1)	165	5.1 (2)	o		
15		977							o		
16		1190							o		
17		915								o	
18		332							o		
19		398							o		
20		739							o		
21		787							o		
22	1	1980							o		
		24076	3240	13.5 (20)	636	2.64 (2)	664	2.94 (13)	21	3	

< 2-2 >

											()
				()		()		()			
1		2,589	1210	46.7 (4)			50	1.9 (1)			
2		1,298	100	7.7 (1)			30	2.3 (1)	o		
3		1,111			320	28.8 (1)			o		
4		1,066			54	5.1					
5		894	600	67.1 (2)							
6		735	130	17.7 (2)			13	1.8 (1)	o		
7		1,607	480	29.9 (2)			45	2.8 (2)			
8		490					20	4.1 (1)			
9		466	250	53.6 (1)							
10		6,632	50	0.8 (1)	1939	29.2 (1)	372	5.6 (4)			
11		1,248					123	9.9 (2)			
12		234									
13		567							o		
14		1,266									
15		806									
		2100 9	2820	13.4 (13)	2259	10.8 (2)	653	2.9 (12)	4	0	

< 2-3 >

											()
				()		()		()			
1		2,913	280	9.6 (3)	836	28.7 (1)	155	5.3 (1)		o	
2		244	40	16.4 (1)							
3		590					80	13.6 (1)		o	
4		1,053			737	70.0 (1)					
5		347	50	14.4 (1)			15	4.3 (1)			
6		592			230	38.9 (1)	90	15.2 (2)		o	
7		1,136	110	9.7 (2)			60	5.3 (1)		o	
8		1,042			199	19.1 (1)	75	7.2 (1)		o	
9		503	70	13.9 (1)	154	30.6 (1)	35	7.0 (1)			
10		664	200	30.1 (1)			30	4.5 (1)			
11		172									
12		611									
13		362									
		10229	750	7.3 (9)	2156	21.1 (5)	540	5.3 (9)	0	4	

< 2-4 >

											()
				()		()		()			
1	가	583	65	11.1 (2)			57	9.8 (2)	o	o	
2		966	248	25.7 (2)							
3		1,508			75	5.0 (1)	97	6.4 (2)			
4		4,099					228	5.6 (2)			
5		1,147					30	2.6 (1)		o	
6		728	80	11.0 (1)			200	27.5 (1)			
7		897	150	16.7 (1)			114	12.7 (2)			
8		378	50	13.2 (1)							
9		1,206	380	31.5 (2)			70	5.8 (1)			
10		6,331	410	6.5 (2)	1243	19.6 (1)	888	14.0 (3)		o	
11		435								o	
12		618									
13		557								o	
		19,453	1383	7.1 (11)	1318	6.8 (2)	1684	8.7 (14)	1	4	

< 2-5 >

											()
				()		()		()			
1		1,060	230	21.7 (5)			50	4.7 (1)		o	
2		681					10	1.5 (1)		o	
3		1,039					30	2.9 (1)	o		
4		405			20	4.9 (1)					
5		2560	2818	110.0 (6)			80	3.1 (1)	o	o	
6		332					21	6.3 (1)			
7		984	270	27.4 (1)			35	3.6 (2)			
8		2,756			142	5.2 (1)	80	2.9 (1)	o		
9		125									
10		69							o		
11		796								o	
		10807	3318	28.6 (12)	162	1.5 (2)	306	2.8 (8)	4	4	

< 2-6 >

											()
			()	()	()	()	()	()			
1		629					50	7.9 (1)			
2		1,466	42	2.9 (1)			60	4.1 (1)	o	o	()
3		1,052					80	7.6 (2)	o	o	
4		3,909					270	6.9 (2)	o	o	
5		4,948	550	11.1 (3)	150	3.0 (1)	380	7.7 (3)	o	o	
6		5,810	540	9.3 (3)			345	5.9 (3)	o	o	(1 , 4)
7		279								o	
8		721							o	o	
9		356							o	o	
10		527								o	
		19,697	1132	5.9 (7)	150	0.8 (1)	1185	6.2 (12)	7	9	

< 2-7 >

											()
				()		()		()			
1		313					20	6.4 (1)		o	
2		2,118	100	4.7 (1)	255	12.0 (1)	200	9.4 (1)	o	o	
3		711					4	0.6 (1)		o	
4		461	80	17.4 (2)							
5		1,603	500	31.2 (1)					o	o	
6		2,407	250	10.4 (2)	90	3.74 (1)	320	13.3 (2)		o	
7		1,159	80	6.9 (1)			35	3.0 (1)		o	
8		922	150	16.3 (2)			25	2.7 (1)	o	o	
9		1,617	250	15.5 (1)			30	1.9 (1)			
10		1,840	300	16.3 (2)			108	5.9 (2)	o		
11		2,456	900	36.6 (3)			57	2.3 (2)		o	
12		1,600	80	5.0 (1)			50	3.1 (1)		o	
13		1,078	60	5.6 (1)			20	1.9 (1)	o	o	
		18,285	2,640	14.4 (15)	345	1.9 (2)		4.9 (14)	5	10	

< 2-8 >

											()
				()		()		()			
1		3,233	160	4.9 (2)	830	25.7 (1)	200	6.2 (1)	o	o	
2		609	120	19.7 (1)			10	10.6	o		
3		747					20	2.7 (1)	o	o	
4		2,438	280	11.5 (1)			270	11.1 (1)	o	o	
5		1,363	150	11.0 (1)			40	1.7 (1)	o		
6		1,259	80	6.5 (1)			60	4.8 (1)	o	o	
7		1,452	230	15.8 (2)			20	1.4 (1)	o	o	
8		1,049							o	o	
9		675	100	14.8 (1)			30	4.4 (1)	o	o	
10		1,069	100	9.4 (1)		※	40	3.7 (1)	o	o	
11		1,548					20	1.3 (1)	o	o	
12		860							o	o	
		16302	1220	7.5 (10)	830	5.1 (1)	710	4.4 (10)	12	10	

< 2-9>

											()
			()	()	()	()					
1	가	1,305					30	2.3 (1)	o		
2		1,703	300	17.6 (1)			105	6.2 (2)	o	o	
3		1,662					50	3.0 (1)	o		
4		1,141	150	13.1 (1)			40	3.5 (1)	o		
5		4,285	700	16.3 (3)	378	8.8 (1)	276	6.4 (3)	o	o	
6		1,166							o		
		11262	1150	10.2 (5)	378	8.8 (1)	501	4.5 (8)	6	2	

< 2-10>

											()
			()	()	()	()					
1		4,157	600	14.3 (2)	495	11.9 (1)	550	13.2 (1)		o	
2		2,559	250	9.8 (2)			209	8.2 (1)	o		(2)
3		1,827					95	5.2 (1)	o		(2)
5		5,134	180	3.5 (2)			500	9.7 (1)		o	
4		1,345					360	26.8 (1)			
6		2,930	350	11.9 (2)			100	3.4 (1)		o	
7		2,051	380	18.5 (3)			100	4.9 (1)	o		(2)
8		390									
9		434									
		20,827	1760	8.5 (11)	495	2.4 (1)	1914	9.2 (7)	3	3	

< 3>

< 3-1>

	-1919	1920 -1929	1930 -1939	1940 -1949	1950 -1959	1960 -1969	1970 -1979	1980 -1989	1990-	
		1	2	3	3	3		6	2	20
				4	2	2	3	1	1	13
			3			1	3	2		9
		1	1	2	3	2		2		11
		2		1	1	3	2		3	12
		4	6	10	9	11	8	11	6	65
		1	2	1	1			2		7
		1	2	2	3	3	1	2	1	15
			1	2	1	1	2	3		10
		1	1			2		1		5
			2			1	7	1		11
		3	8	5	5	7	10	9	1	48
		7	14	15	14	18	18	20	7	113

< 3-2>

	-1919	1920 -1929	1930 -1939	1940 -1949	1950 -1959	1960 -1969	1970 -1979	1980 -1989	1990-	
						2				2
					2					2
			1	1	3					5
					1	1				2
						1		1		2
			1	1	6	4		1		13
							1			1
					1				1	2
					1					1
						1				1
					1					1
					3	1	1		1	6
			1	1	9	5	1	1	1	19

< 3-3>

	-1919	1920 -1929	1930 -1939	1940 -1949	1950 -1959	1960 -1969	1970 -1979	1980 -1989	1990-	
	1			1	2	1	3	3	2	13
	1	1			4		1	1	4	12
	2	1	1	1			3	1		9
	2		2		1	1	1	4	3	14
				1	2		4	1		8
	6	2	3	3	9	2	12	10	9	56
	1				2	1	2	4	2	12
	1	1			3		3	3	3	14
		1			1	1	3	3	1	10
	1			1		1	3	2		8
			1		3	1	2			7
	3	2	1	1	9	4	13	12	6	51
	9	4	4	4	18	6	25	22	15	107

< 3-4>

	-1919	1920 -1929	1930 -1939	1940 -1949	1950 -1959	1960 -1969	1970 -1979	1980 -1989	1990-	
	1	1	2	4	5	6	3	9	4	35
	1	1	0	4	8	2	4	2	5	27
	2	1	5	2	3	1	6	3		23
	2	1	3	2	5	4	1	6	3	27
		2		2	3	4	6	2	3	22
	6	6	10	14	24	17	20	22	15	134
	1	1	2	1	3	1	3	6	2	20
	1	2	2	2	7	3	4	5	5	31
		1	1	2	3	2	5	6	1	21
	1	1	1	1		4	3	3		14
			3		4	2	9	1		19
	3	5	9	6	17	12	24	21	8	105
	9	11	19	20	41	29	44	43	23	239

< 4 >

(: - 1940)

1			1909		1
2			1917		
3			1921		
4			1925		1
5			1926		
6			1927		
7			1927		
8			1928		
9			1928		
10			1929		1
11			1930		
12			1930		
13			1930		
14			1930		
15			1930		
16			1931		
17			1935		
18			1937		
19			1937		
20			1937		
21			1939		
22			1940		
23			1940		
24			1940		
25			1941		
26			1943		
27			1944		
28			1945		
29			1946		
30			1947		
31			1948		
32			1948		
33			1948		
34			1948		
35			1949		
36			1949		

< 5>

()

				49			1951
1			1908	50			1953
2	1		1908	51			1953
3			1909	52			1955
4			1909	53			1956
5			1910	54			1958
6			1913	55			1959
7			1915	56	2		1960
8			1915	57			1960
9			1915	58			1964
10			1916	59			1966
11			1917	60			1970
12	1		1919	61			1970
13			1919	62			1972
14			1920	63			1973
15			1921	64			1974
16			1921	65			1975
17			1928	66			1976
18			1928	67			1976
19			1928	68			1976
20			1932	69			1977
21			1932	70			1979
22			1937	71			1980
23			1938	72			1980
24			1941	73			1982
25	2		1942	74	2		1983
26			1943	75			1984
27			1947	76			1987
28			1948	77			1988
29			1948	78			1989
30			1948	79			1989
31			1949	80	2		1989
32			1950	81			1990
33			1950	82			1990
34			1950	83	2		1991
35			1950	84			1991
36			1950	85			1992
37	2		1951	86			1992
38			1951	87			1993
39			1951	88			1994
40			1951	89			1994
41			1951	90	2		1996
42	1		1951	91			1996
43			1951	92			1996
44			1951	93			1996
45			1951	94			1996
46			1951	95	1		1997
47			1951	96	2		1997
48	1		1951				

< 6>

< 6-1>

가	808	853	310	224	245	313	107	316	131	45	18	3370
가	15	65	10	7	7	21	13	10	20	3	1	172
	1.9	7.6	3.2	3.1	2.9	6.7	12.1	3.2	15.3	6.7	5.5	5.1

< 6-2>

가	2,054	256	419	381	835	359	79	279	241	181	166	493	374	402	160	6,679
가	751	10	20	70	31	40	8	15	20	30	15	70	20	30	8	1,138
	36.6	3.8	4.7	22.0	3.7	11.1	10.1	5.4	8.3	16.6	9.0	14.2	5.3	7.5	5.0	17.0

< 6-3>

가	1212	1479	371	725	612	869	559	136	117	6,080	
가	106	123	18	30	110	44	80	10	4	525	
	8.7	8.3	4.9	4.1	18.0	5.1	14.3	7.4	3.4	8.6	