

제43회 석사학위논문  
지도교수 이 연 섭

제주도 유치원 교육의 발전과정  
조사 연구 및 실태

중앙대학교 교육대학원

유아교육전공

현 윤 재

2003년 8월

제주도 유치원 교육의 발전과정  
조사 연구 및 실태

이 논문을 석사학위 논문으로 제출함.

2003년 8월

중앙대학교 교육대학원  
유아교육전공  
현 윤 재

현윤재의 석사학위 논문을 인정함.

심사위원장	_____	(인)
심사위원	_____	(인)
심사위원	_____	(인)

중앙대학교 교육대학원

유아교육전공

현 윤 재

2003년 8월

# 목 차

I. 서 론 .....	1
A. 연구의 필요성 및 목적 .....	1
B. 연구 내용 .....	2
II. 연구의 방법 및 절차 .....	3
A. 연구의 내용에 따른 이용자료 .....	3
B. 연구방법 및 절차 .....	4
C. 연구의 한계점 .....	4
III. 우리나라 유치원의 기원과 변천 .....	5
A. 유치원교육 도입 준비기 .....	5
1. 시대적, 사회적 배경 .....	5
2. 日人 유치원의 유입 .....	7
B. 유치원 교육의 성립기 .....	7
1. 도입 시행기 .....	7
2. 과 생 기 .....	9
3. 확 산 기 .....	10
C. 해방 후 유치원의 확산과 유치원 교육의 변천 .....	11
1. 제 1 기 : 침체기 (해방 후 ~ 1961년) .....	12

2. 제 2 기 : 준비 및 공교육 도입기 (1962-1979년)	15
3. 제 3 기 : 공교육의 확립기 (1980- 현재)	21
<b>D. 유치원 교육과정의 변천</b>	25
1. 제1차 유치원 교육과정	25
2. 제2차 유치원 교육과정	26
3. 제3차 유치원 교육과정	28
4. 제4차 유치원 교육과정	28
5. 제5차 유치원 교육과정	29
6. 제6차 유치원 교육과정	30
<b>IV. 제주도 유치원의 발전과정과 문제점</b>	31
<b>A. 시대적 배경 및 각 시기별 제주도 유아교육 현황</b>	31
1. 1960년대의 유치원 교육	32
2. 1970년대의 유치원 교육	33
3. 1980년대의 유치원 교육	34
4. 1990년대의 유치원 교육	35
<b>B. 유치원의 도입 초기부터 공교육 도입기까지의 제주도 유치원의 기원 (1920-2003)</b>	36
<b>C. 제주도 유치원 교사들의 인식도 조사 결과</b>	54
<b>D. 제주도 유치원 교육의 문제점</b>	57
1. 공·사립유치원의 재정지원의 평준화	57
2. 유아교육기관의 난립	58
3. 연수, 재교육 기회의 문제	59
4. 장학지도의 문제	60
5. 종일반 운영에 대한 문제	60

E. 제주도 유치원 문제에 대한 해결방안 모색 .....	61
1. 공·사립유치원의 재정지원의 평준화에 대하여 .....	61
2. 유아교육기관의 난립현상에 대한 방안 .....	61
3. 교사의 재교육, 연수와 장학제도 운영문제에 대하여 .....	62
4. 종일반 활성화에 대한 방안 .....	62
V. 요약 및 결론 .....	63

**ABSTRACT**

참고문헌

부    록

## 표 차 례

<표 III-1> 유치원, 원아, 교사 수의 증감(1945-1962년) .....	14
<표 III-2> 유치원 수업료 및 입학금 정액표 (1968.2.8 문교부령 188호) .....	17
<표 III-3> 제 2 기 유치원 시설 통계 (1962-1969년) .....	18
<표 III-4> 제 2 기 유치원 시설 통계(1970-1979년) .....	19
<표 III-5> 우리나라 공·사립 유치원 .....	20
<표 III-6> 우리나라 공·사립 유치원 (1980-2002년) .....	22
<표 III-7> 1969년도 및 1979년도 문교부 유치원 교육과정의 비교 .....	27
<표 IV-1> 유치원 일람표 .....	32
<표 IV-2> 제주 중앙유치원 현황(1936년) .....	37
<표 IV-3> 제주도 유치원교사의 유치원 교육목적 이해도 .....	54
<표 IV-4> 유치원 교육의 기본방향에 대한 교사의 인식 .....	55
<표 IV-5> 교사들의 '어린이집'과 유치원 교육의 차이에 대한 인식 .....	56
<표 IV-6> 제주시 공,사립 유치원의 재정 지원 .....	57
<표 IV-7> 제주도내의 학원 설립 현황 .....	58
<표 IV-8> 제주도내의 유치원 설립 현황 .....	59

# I. 서 론

## A. 연구의 필요성 및 목적

유아 및 취학전 교육은 그 중요성이 세계적으로 강조되고 있음은 물론 우리나라에서도 80년대부터 교육의 주요 관심사의 하나이다. 문교부에서도 81년도를 기점으로 공립 초등학교에 유치원을 병설시킴으로써 유치원 교육을 공교육의 일환으로 확장, 발전시키려는 노력을 하고있다. 인간발달에서의 유아기의 조기교육 환경의 중요성이나 사회적 기회균등의 이념을 구현한다는 점에서 비추어 볼 때 이것은 당연한 조치가 아닐 수 없다.

인간이 환경으로부터 받는 영향은 어릴 때일수록 크고 심각하다. 여기에 유아교육이 중요한 이유가 있다. 일반적으로 어릴 때의 환경실조는 그 후에 이를 회복할 수 있는 가역성이 적다고 한다. 가역성이 적은 행동특성일수록 학습하기에 최적한 시기를 놓치면 그 시기에 학습하지 못한 것을 회복하기가 매우 어려우리라는 점은 쉽게 짐작할 수 있다.

그렇다면 인간의 지능개발, 건전한 성격형성을 위한 최적의 시기는 바로 유아기라고 한다. 일반적으로 이렇게 유아교육의 필요성은 “지적발달을 촉진시키고 재능의 조기발견을 위해서, 사회성 발달을 돕고 풍부한 정서생활의 기틀을 마련하는데, 약화되어 가는 가정의 교육적 기능을 대신” 해주는 일 등에서 그 이유를 찾고 있다.

최근에는 취학전 교육의 중요성과 문제점등에 대하여 광범위하게 연구되고 있으며, 이들 연구들이 지적하고 있는 문제점들을 개괄하여 보면 다음과 같다.

1. 유치원은 제도상 학교에 속하면서 완전한 공교육 기관으로서의 인정을 받지 못하여, 사립유치원의 운영에 어려움이 있다.
2. 유치원 교육의 기회균등에 문제가 있다. 유사유아교육기관의 난립으로 인하여 만5세의 취원율은 50%정도이며, 나머지 50%의 유아들이 유치원 교육을 받지 못하고 취학하는 실정이다.
3. “학교시설 설비기준령”은 각급 학교를 일률적으로 취급하였을 뿐만 아니라 아직까지 세칙이 제정되어 있지 않기 때문에 실제 유치원의 시설, 설



비의 기준령으로는 막연하고 미비한 점이 많다.

4. 유치원 교재와 교구에 대한 전반적인 검사와 연구가 있어야 한다. 초, 중등학교 교육과 달리 유아교육에서는 다양하고 풍부한 교육 자료가 필요하다. 그러나 아직 우리 나라 유치원 교육의 경우, 교육적으로 연구되어 개발된 교육 자료가 빈약하여 교육활동에 많은 난점이 있다.
5. 유치원 재정이 정상화를 이루지 못하고 있다. 사립유치원은 재정에 있어서 국가지원이 거의 없기 때문에, 유치원의 교육시설과 교사대우에 있어서 매우 열악하다.
6. 사회에서 유아교육에 대해 올바른 인식을 하도록 지도, 계몽할 필요가 있다.

위와 같이 전국수준에서의 유치원 교육의 문제점을 가지고 도 단위의 지방수준에서도 그 지방 나름의 유치원 교육의 확장 발전을 위한 전략수립이 필요하며 따라서 이를 위한 기초 자료의 수집과 탐색적 제언이 필요하다.

따라서 본 연구는 현행 제주도 유치원 교육의 발전과정과 현황을 분석하여 제주도 유치원 교육이 지니고 있는 제반 문제를 파악함으로써 장래 제주도 유치원 교육의 종합발전계획 수립의 기초 자료를 마련하는데 연구의 목적이 있다.

## B. 연구 내용

본 연구의 목적을 달성하기 위하여 수행할 연구내용은 다음과 같다. 먼저 일반적인 유치원 발전현황과 제주도의 유치원 발전 현황을 각각 조사한다.

이 조사를 통해 우리 나라 유치원 교육 발전과정에 기본적으로 나타나는 문제점과 제주도 유치원 교육의 발전과정에서 나타나는 문제점을 파악한다. 또한 발전과정에서의 문제로 인한 현 상황에서의 문제점을 파악한다.

마지막으로는 각 문제점 분석을 토대로 해결책을 제시하는 것이다. 이것을 항목별로 분류하여 보면 다음과 같다.

- 1) 우리 나라 유치원 교육의 발전과정 탐색
- 2) 제주도의 유치원 교육의 초기 설립과 발전과정 탐색
- 3) 제주도 유치원 교육의 발전 과정상의 문제 및 현 실태의 문제점조사 분석

4) 각 문제점 분석을 토대로 한 미래 유아교육의 발전을 위한 제언

## II. 연구의 방법 및 절차

### A. 연구의 내용에 따른 이용자료

본 연구는 제주도 유치원 교육의 발전과정 조사연구를 위해 기존 문헌에 조사된 통계자료 등 역사적 자료와 통계청 및 교육부 통계자료를 수집 사용하였으며, 해당 지역 유치원들에 방문하여 인터뷰 등의 조사를 실시하였다. 사용된 주요문헌 통계 자료는 다음과 같다.

- 교육부, 유치원 교육 과정, 1992
- 교육부, 유치원 교육과정 2000, 1998
- 교육부, 유치원 교육과정 해설, 1988
- 교육부, 유치원 교육과정 해설, 1994
- 교육부, 유치원 교육과정 해설, 1999
- 교육부, 유치원 교육과정, 1995
- 국립교육평가원, 한국교육개발원, 교육통계연보, 1965-2002
- 김종철, 한국교육정책연구 : 서울, 교학사 1989
- 대한교육연합회, 韓國教育年誌史, 서울 : 대한교육연합회새한신문사, 1971.
- 문교법진, 서울: 교학사, 1975
- 제주도교육청, 제주교육행정발전사, 1991
- 제주도교육청, 제주교육발전 비전 2000:제주교육, 1996
- 제주도교육청, 제주교육사 : 제주도교육청, 1999
- 제주도교육청, 제주교육통계연보: 제주도 교육청(편), 2002
- 제주신문, 선교 70년의 자취, 1978
- 중앙교육연구원, 유아교육의 현황과 추세, 1976
- 한국교육연감, 1987
- 제주도교육위원회, 제주도교육사, 1979

## B. 연구방법 및 절차

1. 각 통계자료를 중심으로 우리나라 유치원의 역사와 발전과정을 분석한다.
2. 다음으로 각 문헌에서 나타난 초기 유치원 발전과정에서의 정책적 문제를 파악하고
3. 그 안에서 제주도 유치원에서 나타나는 특수한 문제들과 전체적인 문제들을 종합 점검한다.
4. 마지막으로 이러한 문제점 해결에 있어서 제주도에 위치한 유치원들을 방문 인터뷰로 현실적인 대안을 제언하도록 한다.

## C. 연구의 한계점

전반적인 유아교육을 다룰 때 현재 보건복지부 소속의 어린이집 등 보육시설을 함께 검토함이 마땅하나 본 연구에서는 연구대상을 유치원으로 한정하였다.

그리고 주요 쟁점의 지역적 범위를 제주도로 한정하였다. 이에 따라 본 연구에서 제기되는 문제점을 일반화된 문제로 인식하는데는 어려움이 있을 수 있다.

### Ⅲ. 우리나라 유치원의 기원과 변천

#### A. 유치원교육 도입 준비기

##### 1. 시대적, 사회적 배경

19세기 후기의 우리나라의 정치, 경제, 사회, 문화는 혼미 속에 있었다. 권력구조에서 볼 때 지배적인 지위를 가진 것은 국왕을 중심으로 하는 관료집단이었다. 1860년을 전후하여 적극적으로 서양문화를 받아들여 부국강병을 이룩해야 한다는 진보적 의식을 가지고 대원군 시대부터 개국을 주장하였다.

대원군의 세도정치가 물러가고 민씨 일족의 새 세도정치가 대두되자, 대원군의 철저한 쇄국정책에서 일변하여 개국의 길이 열렸다. 이리하여 1876년에 조일 수호조규(강화도조약)가 체결되었고, 1882~1883년 사이에 미국, 영국, 독일과도 수호조약을 맺었다. 미국, 프랑스, 영국과의 조약문에는 교육발전을 위한 조항이 내포되어 새 교육사조와 제도를 수용하기 위한 국가의 노력이 나타났다. 또한 임영효의 개화에 관한 상소와 유길준의 서유견문에 나타난 개회사상<sup>1)</sup>은 사람들의 마음에 깊이 침투되었다. 특히 임영효는 6세 이상의 아동에 대하여 의무교육을 실시할 것을 주장하였고, 당시 소홀히 취급되었던 조선의 국어와 국사를 중시하고 정규과목으로서 설치되어야 한다고 주장한 것은 그야말로 조건이었다.

개항 후 조선에는 외국의 세력이 급속히 진출하였으며, 특히 조선 지배를 위하여 청국과 일본 사이의 항쟁이 격화되고 있었지만 이 상황 속에서도 정부는 개화를 위한 노력을 시작하여 해외에 시찰단, 유학생을 파견, 신식 무기의 구입, 외국인 고문의 초청, 신식 군대의 창설을 추진하였다.

그러나 이 같은 것은 새 비용지출이 필요하였고, 결과적으로 민중에 대한 과세를 무겁게 하였고 여기에 배상금의 부담, 지방관리의 수탈, 일본 경제 침투에 의한 농촌경제의 파괴를 가져와서 농촌은 더욱 피폐해졌다.

이 같은 상황 속에서 농민의 불만을 결집한 것이 동학농민혁명이었다. 결국 무력탄압으로 좌절되었지만 이 운동을 통하여 봉건적 신분질서의 파괴, 외국세

1) 이러한 내용은 고종25년(개국497년)1월13일부 임영효의 상소문(아세아연구 제1집, 아세아학술연구회, 1963. 12)과 유길준 전서 1집(일조각, 1971, 제1권)에 잘 나타나 있다.

력의 침략에 대항하는 자주독립의 실현 등의 사고방식이 민중의 각성에 큰 영향을 주었으며, 그것이 1894년의 이른바 '갑오개혁'에도 반영되었다.

갑오개혁으로 조선의 교육은 전면적으로 쇄신되어 근대학교제도를 도입하게 되었다. 1894년 6월에 학무아문(후에 부로 개칭)을 창설, 고려조이래 약1,000년 동안 계속된 과거제도를 폐지하였고, 같은 해 7월 학무아문은 '고시'를 발표하여, 근대학교교육의 적극적 채용방침을 명시하였다. 이어 1895년 2월에 고종은 '교육입국조서'를 영포하고, 과거의 경전중심의 교육을 폐지하고, 세계 정세에 눈을 돌린 새 교육을 행할 것, 지육과 더불어 덕육, 체육도 중요시해야 한다는 것을 강조하였다. 이에 따라 학부는 1895년 4월에 한성사범학교 관제를 공포하고 이어 새학제용에 필요한 제관제와 법령을 제정하였고, 이에 따라 사범학교, 소학교, 중학교, 외국어학교를 비롯한 각종 학교가 신설되었다.

이 개화의 기운 속에서 민간 지식인들 사이에서도 신식 학교교육의 필요성을 인식하고 학교를 설립하려는 움직임이 있었다. 민족의 자주, 독립을 계몽하는 민간 유식층의 중심은 독립협회(1896)의 서재필, 이상재, 윤치 등 서양의 자유주의 사상을 배운 사람들이며 이들은 '독립신문' 이외에 '협성회보', '제국신문', '황성신문' 등의 신문을 연이어 발행했으며, 이것을 통하여 교육이야말로 문명개화, 자강구국의 기초가 된다고 그 중요성을 역설하였다.

한편 조선에 있어서의 근대교육의 성립, 발전과정에서 이른바 미션스쿨을 포함한 기독교계 학교가 수행한 역할은 매우 크다. 미션스쿨은 19세기 후반의 기독교, 특히 프로테스탄트파 선교사들의 입국을 계기로 설립되기 시작하였으며 조선의 교육에 새 국면을 열고 정부와 민간인에 의한 근대학교 교육 채택을 촉진하는 유력한 계기가 되었다.

초기의 선교방침은 정부에 의한 탄압과, 개항 후에도 아직 민중 속에는 기독교에 대한 뿌리 깊은 공포심이나 반발이 있었고 또 오랜 쇄국정책으로 민중 속에는 전통적으로 '양이', 즉 서양인에 대한 나쁜 감정과 편견이 남아 있었으므로, 선교사들은 기독교를 직접 포교하지 않고 의료와 교육사업을 선행시켰다. 이리하여 교육사업은 의료사업과 더불어 기독교 보급에 있어서의 유력한 무기이었다.

이처럼 선교사들이 교육사업을 중요시한 것은 관중이나 민족의 뿌리깊은 서양인에 대한 나쁜 감정과 편견을 제거하기 위한 방법일 뿐 아니라 그들이 조선의 낡은 교육을 비판하고 자기들이 설립, 운용하는 미션스쿨을 통하여 기독교를 중

심으로 서양근대문화를 소개하고, 조선의 개화에 이바지하려는 사명감을 가졌다고 본다.

## 2. 日人 유치원의 유입

1876년의 강화조약이 체결되자 1878년에는 일본의 제일은행지점과 상관이 경성, 인천, 부산, 원산에 설치되어 일본의 자본주의적 활동이 시작되었다.

부산은 지리적 위치로 일본인 거류민들이 많았다. 일본조계지 11만평을 제외하고도 그 조계 밖으로 광대한 토지를 매입하였다. 부산에 있어서 일본인 교육을 처음 시작한 것은 1877년 일본인 자치기관인 일본거류지 회의소의 한 방에 수계학교를 개설한 일이었다. 한편 취학전 아동을 위하여 1897년에 동본원사 부산별원에 부산유치원을 개설하였다. 이리하여 일본인의 손에 의한 일본인 어린이를 위한 일본어로 가르치는 이른바 일어 유치원이 처음으로 한반도에 흘러들어 왔다. 이것은 일본이 1876년 동경여자사범학교 부속유치원을 창설한지 21년이 경과된 때이며, 당시의 일본의 유치원교육은 프리벨식을 모방하고 있었다.

그후 1900년에 일본의 황태자의 성혼이 있자 이것을 기념하기 위하여 경성에 있는 일본 거류민 유지들이 남산본원사의 일부를 빌어 경자기념유치원을 개설하였고 일본인 거류민들이 집단을 이룬 도시와 항구에 일본인 자녀를 위한 유치원이 설립되었다. 특히 일본인들이 한반도의 정치, 경제, 군사 요지에 집단 거류하게 되자 그곳에 유치원을 개설하였다. 예컨대 1906년에 대구, 1908년에 원산, 1909년에 나남과 군산, 1913년에 대전, 1914년에 평양, 1915년에 진해에 설치되었다. 그후 일본인 유치원은 해를 거듭하면서 조선 전토에 더욱 확산되었다.

## B. 유치원 교육의 성립기

### 1. 도입 시행기

갑오개혁(1894)으로 이 땅에 새 학제가 실시되기 시작했다. 학제의 선두가 된 것은 개국 504년(1895) 4월 16일부 즉령 제 97호에 의한 한성사범학교 관제였다. 이어 외국학교관제(1895. 5.) 성균관관제(동년 7월), 소학교령(동년 7월) 등 관제

와 관령법령이 제정되었다.

그후 광모 4년(1900) 5월1일에 학부관제가 즉령 제16호로 개정되었고 이에 따라 광모 9년(1905) 4월14일에 학부분과규정이 제정되었지만 아직 유치원 교육에 대한 학재관계법령이 제정되지 않았다. 당시에 한국은 이미 새 문물이 도입되고 있었다. 서울과 인천을 잇는 근대적인 철도에 기차가 달리고 있었고 다른 간선 철도도 계획되어 측량을 하고 있었고 서울에는 전등, 전차, 영화관이 나타났다. 서울 주변에는 좋은 도로가 만들어졌고, 중세기적인 많은 인습이 폐기되었다. 주로 선교사들의 활동으로 학교와 병원이 전국에 보급되어 많은 민중이 기독교인이 되었다. 위생시설이 개선되었고, 연안일대에는 수로개발을 위한 측량, 해도작성, 등대건설 등의 작업이 시작되었다. 상류계층에 속하는 많은 한국인들이 미국 유학을 마치고 속속히 귀국하고 있었다. 이런 변화와 더불어 유아교육과 유치원 교육에 대한 관심이 더욱 높아졌다.

그후 1907년 12월8일 즉령 제54호로 학부관제가 개정되면서 동 개정법 제4조 제2항 항모국이 '보통교육 및 유치원교육에 관한 사항'에 대한 사무를 다루게 되었다. 이것은 우리나라 유아교육사상 처음으로 정부가 유치원 교육을 위한 사무를 관장하게 된 기점이 되었다.

이어 융희3년(1909) 1월1일 학부분과규정이 개정·실시되었으며 유치원 교육에 관한 규정을 더욱 구체적으로 명문화하였다. 동규칙 제6조 3항에 '고등여학교반 유치원에 관한 사항이 규정되어 고등여학교에 부속 유치원을 병설 할 수 있도록 하였다.

한편 융희연년(1907)에 즉령 제56호로 '학부직할 및 학교직원 정원령'이 제정되었고, 융희 2년(1908) 4월2일 즉령 제 20호로 동령이 개정되어 동령 제1조에 훈도 및 부훈도에 보모란을 신설함으로써 관립한성여학교에 유치원교사의 정원 확보를 명문화하였다.

1908년 4월 2일에는 즉령 제22호로 '고등여학교령'이 제정되었으며 동령 제10조에 '고등여학교에 부속유치원을 설립을 득함' 이라고 명문화하여 고등여학교에 부속유치원을 설립할 수 있는 법적 근거를 마련하였다. 이 법적 근거에 따라 이때 최초의 여자 공립학교와 부속유치원이 탄생되었다. 입학 당시의 학생 수는 적었다.

## 2. 파 생 기

한일합방이 되자 국내의 정세는 탄압과 항거의 와중에 있었다. 왕위는 소멸되고 일본의 통감총독으로 군임 하였다.

합방 이후 1919년의 3·1운동에 이르는 약10년간에 총독의 '무단정치'하에 토지수영(토지감사사업)을 비롯하여 상업, 무역, 재정, 금융, 교통 등 모든 경제 부문에서 일본의 식민지 지배체제가 급속히 편성되어 있었다. 이와 같은 정치, 경제, 사회의 급격한 변화는 교육의 분야에도 큰 영향을 주었다. 식민지 교육정책이 노골화하기 시작하였다.

초창기 한국의 유치원교육도 이 영향을 받지 않을 수 없었다. 즉 이와 같은 상황 속에서 교육목적은 근본적으로 달리하는 유치원이 대두되었으며 이것은 한국 유치원교육 초창기의 특이하고도 불행한 현상이었다.

해방 후 1913년 4월에 경성 제동에 '동경유치원'이 설립되었다. 이 유치원은 경술년(1910) 국치의 산파역의 한사람인 한말의 농상공부 대신 대군이었으며 합방의 공로로 일제의 자상이 된 초중을 대표로 하는 유치원이었다. 이 유치원은 일본인 원장과 과 보모 밑에서 일본의 풍습과 습관을 가르쳤으며 이른바 '식민지동화정책'을 위한 조기교육을 실시했다.

이 유치원 교육의 교육목표나 내용은 고사하고 입학자격이 기금을 낸 창설자들의 자녀에 한 하였다는 면에서 공공성을 찾을 수 없다. 한편 선교사들의 유아교육활동은 후일 한국 유아교육 발전에 큰 공헌을 하였다. 선교사들의 유치원 운영은 미국의 유치원발원 제2기(1870~1890), 즉 '박애기'의 교회의 유치원관을 많이 반영한 것으로 본다. 즉 교회는 유치원의 교육/능의 하나로서 복음선교라는 본래의 사명을 다하기 위한 종교교육을 실천해야 한다고 보았다.

한국에 있어서 선교사에 의한 유아 및 아동교육의 효시는 특수교육부문 이었다. 즉 1898년 홀(R.S. Hall)이 평양에 맹아학교를 개설한 일이다. 홀 여사는 접자를 고안하여 한글초보, 십계, 성경, 창가 기타 기본과목을 가르쳤다. 그후 1914년에 존속하는 우리나라 유치원에서 가장 오랜 전통을 가진 이화유치원이 브라운리양을 원장으로 개설되었고, 1915년에 우리나라 최초의 유치원 교사 양성 기관인 이화 유치원 사범과가 설치되었다. 이어 신도가 많은 지방 선교사에 의한 유치원이 연이어 설립되었다. 이 유치원들은 프뢰벨식 유치원교육을 실시하면서



성경과 찬송사, 기도 등을 통하여 선교활동에 그 목표를 두었다고 본다. '어린이들이 그들의 가정을 기독교 신자로 되게 이끈 예가 아주 많았습니다'라는 브라운리양의 말은 이것을 단적으로 말하여 준다. 결국 '이 경우에도 설립자가 외국인이며 교사도 외국인이었기 때문에 형용상으로는 아직도 우리의 유치원이라고 볼 수 없다. 명실상부한 우리 유치원은 '중앙유치원'(1916년에 설립)에서부터 시작된다.'(중앙교육연구원, 1976)

이 중앙 유치원은 3·1독립 운동의 33인의 민족대표의 한 사람인 박희도를 비롯하여 장낙호, 유양호 3인이 설립하였다.

위에서 본 바와 같이 한일합작 이후 일본의 식민지, 무단정치 기간에 대두된 유치원은 크게 친일, 민족독립, 그리고 기독교라는 3파로 분립되어 있었다. 다시 말하여 그 교육목적이 서로 이론적으로 다르게 파생되어 있었다.

### 3. 확 산 기

1920년에 이 땅에 유치원이 갑자기 주요 도시와 지방에 확산되었다. 특히 선교사와 한국인 교인 유치원이 속출하였고 또 민족계의 유치원도 곳곳에 설립되었다. 1921년도의 동아일보만 보아도 백천(황해도)화성(행성읍), 개성, 충주 유치원 등 조선총독부 학문부의 '조선재학교'에 기록되지 않은 유치원들이 실제로 설립되었다. 당시만 하더라도 유치원 설립에 대한 관계규정이 없었으므로 서당식은 아니더라도 쉽게 개설 할 수 있었다.

서당에도 유치원 연령의 어린이들이 다니는 경우가 많았다. 이 서당교육에서도 여러 가지 교훈을 얻을 수 있다고 보지만 그 교육의 주 내용이 한서를 암기식으로 가르치고, 주입시키는 바람직하지 못한 교육법을 썼다.

이 서당은 국문이 쇠퇴하면서부터 애국적 유생들이 민족애국교육의 장으로 개설되어 3·1운동을 거쳐 1921년 그 총항에 도달하였다. 이 서당에 대하여 1918년에 '총독부령 제8'로 '서당의 이름으로 학교와 유사한 문자를 사용 할 수 없다'는 규칙을 가하고 설립은 '계출제'로 하였다. 그리고 '공안을 해치거나, 교육상 유해하다고 인정 될 경우 '폐쇄 등의 처분을 가할 수 있게 하였다.

### C. 해방 후 유치원의 확산과 유치원 교육의 변천

해방 전 한국의 유치원 교육 현실에 대하여 살펴보면 한국 교육사에 관한 논문이나 저서는 상당히 많으나 그 속에 유치원에 관한 언급은 전무한 상태이다. 이런 현상에 대한 이유를 살펴보면

첫째, 유치원에 대한 소외시의 경향이라 할 수 있는데 유치원을 교육이라는 범주에 넣어서 인식하지 않으려는 풍토 때문이라고 본다(이상금, 1986).

둘째, 유치원 관계 자료의 빈곤을 들 수 있다. 공식적, 개별적 기록이나 자료도 없고, 6.25전쟁 역시 자료 소멸의 한 원인이라 하겠다.

셋째, 유치원사 연구의 동기 요인이 약하다는 점이다. 자료수집에 많은 시간과 노력을 필요로 하기 때문이기도 하지만 유치원 교육에 대한 인식이 부족한 탓이라고 본다.

이러한 상황을 발판으로 하여 이 장에서는 해방 후부터 현재에 이르기까지 우리나라 유치원 교육이 어떻게 성장하고 자리 잡아 가고 있는지, 유치원에 관계된 법령 공포시기를 기준으로 하여 3단계로 나누어 논하고자 한다.

#### 제 1 기 : 침체기 (1945년 해방 후 ~ 1961년)

우리나라가 일본의 식민지에서 해방이 되는 해를 기준으로 해서 1962년 '유치원 시설기준령'이 공포되기 이전까지의 시기를 한국 유치원 교육의 침체기(암흑기)로 본다.

#### 제 2 기 : 준비 및 공교육 도입기 (1962년 ~ 1979년)

1962년 8월 '유치원 시설 기준령'이 공포되고 시행되면서부터 1979년 유치원 교육에 관한 새 교육과정이 공포되는 시기이다.

#### 제 3 기 : 공교육의 확충기 (1980년 ~ 현재)

제 5 공화국으로 접어들면서 유치원교육이 민간주도의 사립유치원에서 공립유치원의 설립이 확대되면서 현재에 이르기까지 유치원 교육이 공교육으로 확충되어지는 시기이다.

## 1. 제 1 기 : 침체기 (해방 후 ~ 1961년)

우리나라는 해방과 더불어 대한민국정부의 탄생을 보게 되었다..

정부에서는 국가의 발전을 위해 교육의 기본법인 교육법을 1949년 12월 31일, 법률 제86호로 공포하였는데 그 속에 유치원을 학교기관에 포함하여 교육목적과 목표, 입학자격을 규정하였다.

교육법 제5장의 제10절에 나타난 유치원에 대한 조항은 다음과 같다.

(문교 법전, 1975, p47~p48)

제 146 조 : 유치원은 유아를 보육하고 적당한 환경을 주어 심신의 발육을 조장하는 것을 목적으로 한다.

제 147 조 : 유치원 교육은 전조의 목적을 실현하기 위하여 다음 각 호의 목표를 달성하도록 노력하여야 한다.

1. 건전하고 안전하고 즐거운 생활을 하기에 필요한 일상의 습관을 기르고 신체의 모든 기능의 조화적 발달을 도모한다.
2. 집단생활을 경험시키어 즐기어 이에 참가하는 태도를 기르며 협동, 자주와 자립의 정신을 싹트게 한다.
3. 신변의 사회생활과 환경에 대한 바른 이해와 태도를 싹트게 한다.
4. 말을 바르게 쓰도록 인도하고, 동화 그림책 등에 대한 흥미를 기른다.
5. 음악, 유희, 회화, 수기, 기타 방법에 의하여 창작적 표현에 대한 흥미를 기른다.

제 148 조 : 유치원에 입원할 수 있는 자는 만4세로부터 초등학교 취학시기에 달하기까지의 유아로 한다.

이 법령은 우리나라의 정부가 생기고 나서 처음 공포된 교육법령이라는 점에서는 그 의의가 크다고 할 수 있겠으나 그 내용에 있어서는 1947년에 공포된 일본의 '학교 교육법'중 유치원에 관한 조항인 제77조, 제78조와 우리나라 교육법 제157조의 내용이 동일한 점에서 교육의 분야에서는 아직 일본계에서 독립이 되었다고 볼 수 없다. 1950년 5월 8일 제2대 문교부 장관에 의해 '국립 유치원 설

치 계획'이 발표되었으나 6.25전쟁으로 말미암아 모든 계획이 무산되고 말았다 (대한교육연합회, 1971).

그 후 6.25의 전운으로 유치원 교육은 감소하다가 전황이 안정되어 가면서 1952년부터 다시 문을 열기 시작하였다. 같은 해 4월 23일 대통령 제633호로 '교육부 시행령' 이 공포되었고 그 속에 유치원의 설립인가, 원아 수, 보육 일수 등을 재정함으로써 유치원 교육과정의 기초를 마련하였다(고광득, 1963). 그 내용은 다음과 같다.

제182조 : 유치원 설립의 인가를 받고자 하는 자는 좌의 각 호 사항에 대한 서류를 갖추어서 서울특별시장 또는 도지사에게 신청하여야 한다.

1. 목적
2. 명칭
3. 위치
4. 원칙
5. 경비와 유지방법
6. 교원의 정원과 채용예정 교원 일람표
7. 설비
8. 원지, 원사와 유원장의 평면도
9. 개원 년 월. 일
10. 설립자가 재단법인일 때는 기부행위, 기본재산 목록과 등기 및 기부금에 관한 증빙서류 전 항 제1호 내지 5호와 제8호의 사항을 변경하고자 할 때에는 서울특별시장 또는 도지사에게 보고하여야 한다.

제183조 : 전조의 원칙에는 적어도 좌의 사항을 기재하여야 한다.

1. 보육연한, 학력, 학기와 휴업일에 관한 사항
2. 반 편제와 원아 정원에 관한 사항
3. 보육 과목에 관한 사항
4. 보육 일수에 관한 사항
5. 입학, 퇴학, 수료, 졸업에 관한 사항
6. 보육료, 입학금 기타의 비용징수에 관한 사항

제184조 : 유치원 폐지의 인가를 받고자 하는 자의 폐지의 사유, 유아 및 설비의 처리방법과 폐지 연월일을 기록한 서류를 갖추어서 서울특별시장 또는 도지사에게 신청하여야 한다.

제185조 : 유치원 1반 당 원아 수는 40인 이하로 한다.

제186조 : 유치원의 보육과목은 음악, 유희, 담화, 회화, 수기로 한다.

제187조 : 유치원 보육일수는 매 학년 200일 이상으로 한다.

이와 같이 해방이후 교육의 기초를 다지고자 노력하였으나 유치원 교육에 있어서는 역부족이었다. 1949년 교육법에 '유치원'에 대한 조항이 삽입되고, 1952년 교육법 속에서 유치원 운영에 대한 최소한의 규정이 정해졌을 뿐이다.

1955년 12월 14일에는 이승만 대통령이 직접 사친회비 인상을 불이도록 문교부에 지시함으로써 그렇지 않아도 영세운영을 하던 유치원들이 상당수가 경영난으로 인하여 1956년에는 문을 닫았다(김옥련, 1984).

1945년부터 1962년까지의 유치원 수, 유아수, 교원수를 살펴보면 <표 III-1>과 같다.

<표 III-1> 유치원, 원아, 교사 수의 증감(1945-1962년)

연 도	유치원수(증가수)	원아수	교원수
1945	165	13,534	485
1950	120(-45)	6,779	330
1954	166(46)	11,285	570
1955	192(26)	11,382	582
1956	153(-39)	8,152	-
1957	227(74)	11,947	597
1968	258(31)	13,301	937
1960	297(39)	-	11,150
1961	318(21)	16,915	1,048

※자료 : 김옥련, 유아교육사, 1984, p273에서 재인용

<표 III-1>에서 보는 바와 같이 1945년 유치원수가 165개소에서 1961년 318개소로 배가 증가하였지만 1950년대에 들어서면서 한국전쟁으로 유치원수가 감소

하게 되었다. 원아 수는 1945년 13,564명에서 1961년 16,915명으로 소폭 증가하는데 그쳤다. 교원 수는 485명에서 1,048명으로 증가하였다.

6.25전쟁으로 인하여 유치원 교육이 감소하다가 50년대 말부터 유치원 교육에 대한 연구발표도 활기를 띠기 시작했고 유치원의 수도 늘어나기 시작하였다. 한편 교육내용에 있어서도 자격 있는 교사의 공급이 어려웠고 교재나 감독이 불충분했기 때문에 유치원 일과는 무방비 상태에서 놀게하고, 춤추고, 노래하고, 그림 그리기 등으로 일관하여 교육다운 교육이 이루어지지 못하였다(한세중, 1986).

이 시기에는 유치원 시설 또는 법적 규제가 없었기 때문에 시소, 그네 미끄럼틀 같은 놀이시설이 있으면 유치원의 시설이 좋은 것으로 알았고 가장 중요시해야 할 위험 시설이나 교육환경의 배려는 거의 없었다. 다만 의자와 책상 몇 개, 그리고 풍금만 있으면 누구든지 어린이를 지도 할 수 있다고 생각하였다.

여기에 문제가 되는 것이 바로 교사에 대한 자격 여건인데 1962년 국가에서 주관한 유치원 교사 강습회가 열리고 그 곳에서 일정한 교육과정을 이수한 사람에게 수료증을 주면서 교사 자격증의 강력한 조사가 실시된다. 유치원 교사 자격증으로는 제1급 정교사, 제2급 정교사, 준교사 자격증의 세 종류가 있는데 이와 같은 자격증을 발급하기 시작하면서 부터 여름방학과 겨울 방학을 이용하여 1년에 두 차례씩 유치원교사 강습회가 열리게 되었다. 그것의 시초는 1952년 한국어린이교육협회의 주최로 개최한 것이었다.

이처럼 해방 후부터 50년대에 이르는 동안 유치원 교육은 거의 침체의 늪에서 벗어나지 못하고 있는 실정이었다. 그 이유로는 시대적 상황을 고려하지 않을 수 없지만, 무엇보다도 유치원 교육에 대한 의식의 부족과 등한시함을 들 수 있다.

## 2. 제 2 기 : 준비 및 공교육 도입기 (1962-1979년)

6.25전쟁의 혼란이 가라앉고 4.19혁명과 5.16쿠데타를 거쳐 군사 정부인 제3공화국이 탄생하였다. 사회가 안정되어 가면서 세계적으로 아동연구가 활발해지고 유아교육에 대한 관심이 고조되어 가는 시기이다.

1950년대까지는 유치원 교육에 대한 정책은 미미하여, 정부 수준의 정책적인 배려를 받지 못하는 상태였고 사립유치원만이 취학전 교육의 명맥을 유지하여 왔다. 1960년대는 유치원교육의 발전에 있어서 중요한 시기였다. 유치원교육을

질적으로 발전시키기 위하여 1962년도에 '유치원시설 기준령'(문교부령 제106호)의 제정, 1967년도에 유치원이 포함된 '학교시설 기준령'(대통령 제3253호)의 제정, 1968년에 '유치원 수업료 및 입학금정액'(문교부령 제188) 기준의 발표, 1969년도에는 처음으로 유치원 교육과정(문교부령 제207호)을 제정·공포하는 등 유치원 교육에 대한 정부의 정책적 관심이 제기 되었음을 알 수 있다.

1968년도의 문교 통계 연보에 의하면 전국470개 소 유치원 중 공립2, 기독교 234, 천주교93, 불교4, 유교2, 학교부속17, 개인 108로서 약50%가 기독교 계통에 의해 운영되었는데, 당시 도내의 유치원 7개소 중 기독교 4, 천주교2, 개인1로서 전국적인 설립 분포 현황과 비슷하며 총333명의 원아를 보유하고 있다.

우리나라는 1962년 8월 '유치원 시설 기준령'이 문교부령 제106호로 공포되어 1963년부터 시행되었는데 이는 유치원의 질적 발전을 위한 큰 전환점이 되었다. '유치원 시설 기준령'의 내용을 보면 원구와 교구, 유치원의 위치, 원사 시설과 설비, 소방 시설 등에 대해 다루고 있다.

이 법령은 다시 1967년 10월 대통령 제3253호로 공포된 '학교 시설, 설비 기준령'에 포함되었는데 그중 '유치원'에 대한 내용은 다음과 같다(김낙운 등, 1973).

제3조 3항 : 유치원에는 유원장을 두되, 그 면적은 반당 300평방미터 이상으로 한다.

제5조 4항 : 유치원의 원사에는 보통교실, 양호실, 교장실, 교무실, 서무실, 변소에 해당하는 시설과 유희실을 두어야 한다.

제21조 : 학교, 교회, 기타의 시설을 이용하여 유치원을 설립 할 때에는 제3조, 5조, 8조에 적합하고 또 원아의 보육에 지장이 없어야 한다.

그 다음 해인 1968년 2월에는 문교부령 제188호로 '유치원 수업료 및 입학금정액표'가 발표되었다.

<표 III-2>를 보면 그 당시의 현실성을 너무 무시한 유치원 교육의 재정적인 허점을 발견 할 수 있다. 전국을 5급지로 나누어 국. 공립의 경우 월 160원-400원 사립의 경우 300원-790원까지 받고 있는데 이것을 1년으로 합산해 볼 때 국. 공립은 한 달 수업료로 5,000원 이상 들어간다고 보았을 때 위의 가격은 그 당시의 경제 상황을 감안하면, 너무나 터무니없이 높은 가격의 설정이라고 볼 수 있겠다.

<표 III-2> 유치원 수업료 및 입학금 정액표 (1968.2.8 문교부령 188호)

구 분	수업료 (최고 징수 한도액)		입학금 (최고징수 한도액)		적용지역
	국·공립	사립	국·공립	사립	
년 월	4,800(원) 400	9,480 790	900	900	1급지 (서울특별시)
년 월	4,320 360	8,280 690	850	850	2급지 (부산시)
년 월	3,840 320	7,320 610	800	800	3급지 (인천시 및 도처 소재지의 시)
년 월	2,880 240	5,400 450	750	750	4급지 (기타의 시·읍 및 군청 소재지의 면)
년 월	1,920 160	3,600 300	700	700	5급지 (기타 지역)

1960년대에 가장 괄목할 일은 유치원 교육의 질적 향상을 위해 유치원 교육 과정을 처음으로 제정·공포한 일이다. 이 교육과정의 정신에 따라 유아들의 흥미와 욕구에 알맞도록 흥미중심, 경험중심, 생활중심의 교육을 실천하게 되었다.

1963년부터 시행되기 시작한 ‘유치원 시설 기준령’으로 인하여 그 동안 무질서하게 설치, 운영되었던 유치원 교육에 대해 교육에 필요한 최소한의 시설기준을 정함으로써 유치원의 교육적 환경을 개선하는데 중요한 법적 근거가 되었으며 교육내용의 개선을 위한 교육과정 구성을 하게 된 것이다.

1966년 7월 15일 문교부는 유치원 교육과정을 마련하기로 결정하고 전문가들로 하여금 ‘유치원 교육과정령’을 만들어 1969년 2월에 문교부령 제207호로 ‘제1차 유치원 교육과정령’을 공포하였다. 이 교육과정은 건강한 신체와 정신으로 생활하는 유능한 한국인 양성을 목표로 설정하고, 건강, 사회, 자연, 언어, 예능의 5개 영역으로 나누어 그에 따른 목표와 지도 내용을 조직하였다(손영의, 1974).

이 유치원 교육과정령은 우리나라에 처음 유치원이 세워진 후 70년만에 최초로 이루어진 것이다. 교육과정 제정의 취지는 어린이의 바람직한 인격형성을 위하여 어린이의 욕구와 흥미에 알맞은 환경을 만들어 주자고 하는데 있었다.

1962년부터 1969년까지의 유치원 증가 상황은 <표 III-3>과 같다.



1961년 사회교육과에서 관장하던 유치원을 초등교육과로 옮긴 후 유치원 장학 행정을 문교부에서 담당하게 되었고 그 후 1973년 3월부터는 유치원 관계 사항, 사무일체를 당해 교육 위원회에서 하지 않고 각 구의 교육청에서 맡아 하였다.

1970년은 경제발전과 더불어 산업화, 도시화가 이루어진 반면에 유아에게 필요한 가정교육과 복지의 기반은 약화되었다. 그 이유는 경제 성장으로 인하여 여성 노동에 많이 의존하게 되었기 때문이다

<표 III-3> 제 2 기 유치원수, 원아수, 교원수 (1962-1969년)

연 도	유 치 원 수(증가수)	원 아 수	교 원 수
1962	336	18,668	1,414
1963	363(18)	18,668	1,414
1964	380(17)	17,363	1,291
1965	423(43)	19,566	1,402
1966	449(26)	21,859	1,579
1967	468(26)	22,137	1,651
1968	470(2)	22,327	1,632
1969	460(-10)	21,658	1,582

※ 자료 : 문교 통계 연보 (1962-1969년)

<표 III-3>을 보면, 유치원수 및 원아의 수가 증가하는데 1968년에는 470개 유치원에 원아수도 22,327명으로 증가하였다. 반면에 교원의수는 19명이 감소하였다.

1970년대에 유아교육에 대한 중요한 사실은 유아교육의 기회확대와 균등화를 위하여 공교육을 추진하기 시작했다는 것이다. 이러한 시대의 변화에 따라 1976년에 서울특별시 교육위원회에서는 4개의 교육구청 관할지역에 각1개씩 4개의 공립초등학교 부설유치원을 설립하면서 본격적인 공교육의 실천을 보게 되었다.

우리나라에 공교육이 시작하게 된 요인을 몇 가지로 요약해 보면 다음과 같다 (김종철, 1989).

1. 경제 개발 5개년 계획과 추진으로 여성의 노동 의존도가 높아지고 가정교육과 복지의 기반이 약화되면서 기존의 유아교육 체제가 그 수요를 충족시

키지 못하였다.

2. 1970년 '세계 교육의 해'를 전후하여 선진국에서는 유아교육의 진흥에 대한 실상이 널리 알려 지면서 우리나라 유아교육의 낙후성과 취약성에 대한 반성의 계기가 되었다.
3. 국무총리 산하에 조직된 장기종합교육계획이라는 장기종합교육계획(1972-86)을 마련하고 그 일환으로 유아교육의 발전을 위한 시안을 마련하였다.
4. 1972년 7.4공동선언에도 불구하고 남북한의 경쟁체제는 더욱 가열되었는데 북한은 1072년부터 11년제 의무교육을 표방하였고 어린이 교육법(1976)등의 제정으로 유아교육에 박차를 가하였다.[북한문제연구소 편, 북한의 교육(북한문제연구소,1976)p114~p116] 그것이 자극을 주었다고 보여진다.

<표 III-4>는 1970-1979년까지의 유치원 증가상황을 나타낸 것이다. <표 III-4>에 의하면 1976년부터 유치원 교육이 급격한 발전을 보이고 있음을 알 수 있다. 그러나 이 때까지도 대부분이 사립 유치원에 의해 교육의 확대가 이루어졌다.

<표 III-4> 제 2 기 유치원수, 원아수, 교원수 (1970-1979)

연 도	유 치 원 수	원 아 수	교 원 수
1970	484	22,114	1,660
1971	512	22,207	1,697
1972	531	22,466	1,800
1973	548	25,339	1,880
1974	588	27,774	2,013
1975	611	32,032	2,153
1976	635	37,197	2,288
1977	665	41,866	2,415
1978	721	47,571	2,561
1979	794	57,430	2,896

※ 자료 : 문교 통계 연보 (1970-1979년)

유치원 공교육화에 있어 최초는 1976년 서울에 4개 부산에 1개의 초등학교 부설 공립유치원을 들 수 있다. 해방 후부터 1979년까지 우리나라 공·사립 유치원 수를 살펴보면 <표 III-5>와 같다.

<표 III-5>에 의하면 1945년 공립유치원의 수가 3개소에서 1979년까지 26개소

로 증가하였다. 또한 정부는 1978년부터 1981년까지 유엔아동기금의 재정적 지원으로 전국에 79개의 시범 유치원을 설치운영 계획에 따라 1978년에 전국에 8개를 증설하였고, 1979년에 18개를 다시 설치 운영하였다.

<표 III-5> 우리나라 공·사립 유치원

연 도	공 립	사 립	계
1945	3	162	165
1952	0	120	120
1955	0	192	192
1965	4	419	423
1966	1	448	449
1967	2	466	468
1968	2	468	470
1969	1	459	460
1970	1	483	484
1971	1	511	512
1972	1	530	531
1973	1	547	548
1974	0	588	588
1975	0	611	611
1976	5	630	635
1977	5	660	665
1978	8	713	721
1979	26	768	794

※ 자료 : '80년대를 위한 한국 유치원 교육' p.46 ; 문교 통계연보 1977, 78, 79년도에 의함

그리고 1979년 3월에는 문교부 고시 제424호로 유치원 규정에 관한 새 교육과정이 공포되었는데 그 내용을 보면 사회, 정서, 인지, 언어, 신체 발달 및 건강의 4영역이었다.

1979년의 문교부 교육과정에 인지발달영역이 첨가된 것은 1970년대부터 우리

나라에서 새롭게 유아교육이 관심을 모으게 되고 세계적인 추세가 인지발달을 강조하게 된 것에 기인한다고 할 수 있다(이기숙, 1992).

1970년대 후반에 시작된 유치원 교육의 공교육화는 그것이 비록 걸음마 단계에 불과했으나 유치원교육사에 큰 의의를 남겼다고 볼 수 있다.

침체기에서 벗어나 유치원교육을 준비하고 70년대에 들어와 공교육을 도입하는 이 시기에 유치원 교육에 대한 획기적인 발전이 이루어졌다고 볼 수 없겠지 만 좀 더 나은 방향으로 우리의 유치원 교육이 나아갈 수 있는 필연적인 과정이라는 점에서 매우 중요한 시기라 볼 수 있겠다.

### 3. 제 3 기 : 공교육의 확립기 (1980- 현재)

제5공화국에 접어들면서 어린이의 정상적인 발달을 위한 유아교육의 필요성과 저소득층 유아에 대한 교육기회 균등의 인식이 높아져 감에 따라 유아교육기관은 특수화에서 보편화의 목적 아래 양적인 팽창이 이루어 졌다(대한교육연합회, 1987).

제2기 공교육의 도입기에서 알아본 바와 같이 유아교육에의 관심과 필요성이 강조되고 세계적으로 유아교육 기관을 공교육의 체계 속에 포함시키려는 노력을 확대시키고 있는 상황에서 유치원 교육을 충실히 운영함으로써 시범적인 유아교육 기관에 기여하는 풍토를 이루고 초등학교 학습자원 활용으로 학부모의 신뢰감을 얻자는 취지 하에 1976년 정부에서는 서울에 네 곳, 부산에 한 곳, 초등학교 교실을 이용한 병설 유치원의 형태로 공립 유치원을 설립하였다(진계옥, 1979)

공교육의 확충기인 1980년부터 2002년까지의 공립유치원의 증가 상황을 사립유치원의 수와 비교해 보면 <표 III-6>과 같다

<표 III-6>에서 보면, 1981년에 들어서면서 유치원수 및 공립유치원이 크게 증가하고 2001년에 이르러서는 절대수치에서도 공립유치원이 사립유치원을 능가하게 되었음을 볼 수 있다. 이는 유치원 공교육이 정부 주도에 의해 이루어진 결과이다.

사립유치원에 의해 주도되어 왔던 유치원 교육이 공립유치원의 설립확대로 인하여 유아에게 보다 많은 교육의 기회를 제공하게 되었고 1981년에는 내무부 산

하에 새마을 협동 유아원이 설립되기 시작했다.

<표 III-6> 우리나라 공·사립 유치원 (1980-2002년)

구 분 연도	공 립*	사 립	총 계
1980	40	861	901
1981	1,922	1,036	2,958
1982	2,328	1,135	3,463
1983	2,562	1,714	4,276
1984	3,114	2,069	5,183
1985	3,767	2,475	6,242
1986	4,333	2,900	7,233
1987	4,559	3,233	7,792
1988	4,609	3,420	8,030
1989	4,609	3,635	8,246
1990	-	-	-
1991	4,622	3,798	8,421
1992	4,595	3,902	8,498
1993	4514	4001	8515
1994	4461	4449	8910
1995	4417	4543	8960
1996	4393	4546	8939
1997	4422	4583	9005
1998	4455	4518	8973
1999	4351	4439	8790
2000	4176	4318	8494
2001	4210	4197	8407
2002	4240	4103	8343

\* 여기에서 공립유치원의 수치는 국립유치원을 포함한 수치임.

※자료 : 한국교육개발원, 교육통계연보, 1980-2002

한편, 1981년에 새 교육과정이 공포되었는데 1979년의 교육과정을 수정·보완한다는 전제하에서 연구가 이루어졌다.

1982년과 1983년에 각각 유아교육진흥법과 동법 시행령을 공포하였다. 이로

인하여 유아교육기관이라 할 수 있는 유치원, 새마을 협동유아원, 어린이집, 농번기상설 탁아소 등이 문교부 산하의 유치원과 내무부 산하의 새마을 유아원으로 이원체제가 되는 계기가 되었다(한세종,1986). 대도시의 병설 유치원은 폐지되고 중소도시나 농촌에 공립의 유치원이 대폭 증설되었고 새마을 유아원도 크게 확장되었다. 공립의 유아교육증설 기관은 사립유아교육기관 특히 유치원 시설 강습소 형태의 음악, 미술, 체육 등의 학원의 증설도 함께 자극하였다. 그 결과 유아교육 기회의 급격한 확대를 가져오게 하였음은 당연하였다(김종철, 1989)

유아교육기관의 공교육화는 유아교육의 기회를 확대하였을 뿐만 아니라 균등화시키는데 기여하였다. 정부는 농촌이나 대도시의 빈민층 거주 지역에도 유치원과 새마을유아원을 설치하고 생활보호자의 자녀들을 비롯하여 빈민층에 기회를 확대하고자 정책적인 노력을 기울였다.

1987년에 유치원의 교육과정은 다시 4차의 개정을 마쳤다. 이때의 개정은 '문교부 고시 제87-9호' '지도상의 유의점'을 새로 첨가하였고 종전의 내용을 부분적으로 보완하는데 그쳤다. 제4차 개정에서는 ·미래 주도적 인간상의 자주적, 창조적, 도덕적인 인간 특성의 반영 ·취업모의 증대에 따른 교육시간의 조정, 운영 폭의 확대 ·교육과정의 평가활동의 정상화를 위한 근거 명시 ·교육 자료의 풍부한 확보 명시 ·유아교육 평가활동의 정상화를 위한 근거 명시·각 발달 영역의 성격에 적합한 영역별 목표의 체계화 ·초등학교와의 연계성을 위한 각 영역별 하위 목표수준의 초점 등에 역점을 두었다(이기숙, 1992).

그 후 1992년에 '교육부 고시 제1992-15호'에 의하여 제5차 유치원교육과정의 개정이 이루어졌다.(교육부, 유치원교육과정, 교육부 고시 제1992~15호, 1992)

특히, 1992년 3월부터 만3세들을 교육하게 됨으로써 (1991.12.31 교육법 148조 개정) 교육 내용이 발달 수준에 따라 두 가지 수준 (I,II)으로 구분하게 되었다. 또한 교육과정 영역을 발달영역과 생활영역으로 통합되고 교육과정 영역은 ·건강생활·사회생활·표현생활·탐구생활로 구분하였다.

유아교육기관에 종사 할 수 있는 교원의 자격은 준교사, 2급 및 1급 정교사, 원감, 원장 등으로 현행 교육법에 명시되어 있는 유치원교사 자격 기준은 다음과 같다(조성일, 1992).

#### <원 장>

1. 유치원의 원감 자격증을 가지고 3년 이상의 교육경력과 소정의 재교육을

받은 자.

2. 학식, 덕망이 높은 자로서 교원자격검정위원회의 추천에 의하여 교육부장관의 인가를 받은 자.

<원 감>

1. 유치원 정교사(1급) 자격증을 가지고 3년 이상의 교육 경력과 소정의 재교육을 받은 자
2. 유치원 정교사 자격증(2급)을 가지고 6년 이상의 교육 경력과 소정의 재교육을 받은 자

<정교사 1급>

1. 유치원 정교사(2급) 자격증 소지자로서 3년 이상의 교육 경력과 소정의 재교육을 받은 자
2. 초등학교 정교사(1급)자격증을 가진 자.
3. 유치원 정교사(2급)자격증을 소지하고 교육대학원 또는 교육부장관이 지정하는 대학원의 교육학과에서 유치원 교육과정을 전공하여 석사학위를 받은 자로서 1년 이상의 교육 경력이 있는지

<정교사 2급>

1. 대학(전문대 및 이하 동등 이상의 각종 학교를 포함한다)졸업자로서 재학 중 소정의 보육과 교직 학점을 취득한자
2. 교육 대학원 또는 교육부 장관이 지정하는 대학원의 교육학과에서 유치원 교육과정을 전공하고 석사학위를 받은 자
3. 유치원 준교사 자격증 소지자로서 2년 이상의 교육 경력을 가지고 소정의 재교육을 받은 자

<준 교 사>

1. 유치원 준교사의 자격검증에 합격한자
2. 초등학교 준교사 자격증을 가진 자

현재 유치원 교사의 자질이나 대우가 예전보다 많이 향상된 것은 사실이나, 사립유치원의 경우 재정빈곤으로 인하여 교육부에서 제정한 유치원 교원의 봉급 수준으로 책정하지 못하고 있는 실정이다. 따라서 교육의 질적인 저하를 가져 오고 있다.(김종철, 1989)

#### **D. 유치원 교육과정의 변천**

우리나라의 유치원 교육과정은, 1969년 2월 19일 문교부령 제 207호로 처음 공포되었다. 그로부터 10년 후인 1979년 3월 1일, 문교부 고시 제 424호에 의해 제 2차 유치원 교육과정이 개정 공포되고 다시 2년 후인 1981년에는 문교부 고시 제 442호로 제 3차 유치원 교육과정이 개정, 공포되었으며, 6년이 지난 1987년에는 문교부 고시 제 87-9호로 제 4차 유치원 교육과정이 개정, 공포되었다. 그리고 1992년 9월 30일에 교육부 고시 제 1992년-15호로 제 5차 교육과정이 개정, 공포되었다. 그리고 1998. 10에 제6차 유치원 교육과정이 제정·공포되었다.

이와 같은 유치원 교육과정 개정은 시대적, 사회적 변화에 따른 교육과정의 부적 절성을 개선하고, 유아교육에 관련된 각종 학문적 성장과 유치원 현장의 요구를 반영함으로써 유치원 교육의 질적인 발전을 도모하기 위한 노력의 일환이다.

##### **1. 제1차 유치원 교육과정(1969.2.19. 문교부령 제 207호)**

우리나라에 유치원이 설립되어 교육활동을 시작한 지 60여년이 지나서야 비로 소 마련된 제 1차 유치원 교육과정은 그때까지 대한민국 정부 수립 후 제정된 교육법 제 146조, 147조, 149조에만 의거하였던 전국의 유치원 교육에 중요한 지 침이 되었다.

제 1차 유치원 교육과정은, 유아기의 중요성 및 바람직한 성장, 발달을 강조하 는 아동중심교육철학에 기반을 두고 있다. 이 교육과정이 추구한 유치원 교육의 목적은, 건강한 신체와 건강한 정신으로 행복하게 생활할 수 있는 유능한 한국 인 양성이었다. 구체적 목표는, 튼튼한 몸과 마음, 기초적인 생활습관, 올바른 사 회적 태도와 도덕성, 자연 및 사회의 제현상에 관심가지기, 과학적이고 민주적인



사고력, 심미적 태도, 창조적인 표현능력을 기르는 것이었다.

이 교육과정은 “어린이들이 유치원 교육을 통하여 경험하는 모든 학습활동의 총화”를 교육의 주요내용으로 보았으나, 편의상 건강, 사회, 자연, 언어, 예능 등의 생활영역으로 나누어 조직하였다. 또 이 교육과정은 “초등학교와 같은 교과 중심의 교육을 피하고, 종합적인 교육을 계획, 실천”하여야 함을 강조하였다.

제1차 유치원 교육과정에서의 교육일수는 연간 200일 이상, 하루 3시간(180분)을 기준으로 하고 있으며 기후, 계절, 유아의 발달정도, 학습 경험, 교육내용의 특성 등을 감안하여 시간 단위를 조정하도록 하였다.

교육과정의 운영은 지역사회와 밀접한 관련을 가질 것을 강조하였으며, 유치원 수준에서는 5개 영역의 통합적 지도, 생활경험 중심, 다양한 활동, 융통성 있는 시간 운영, 유아의 흥미 중심, 가정과의 협력 등을 고려하여 교육하도록 권고하였다.

## 2. 제2차 유치원 교육과정(1979.3.1. 문교부 고시 제 424호)

제2차 교육과정은, 조국 근대화의 성취, 평화적인 국토통일, 민족중흥을 이룩하려는 이념하에 국민적 자질의 함양, 인간교육의 강조, 지식, 기술교육의 쇄신을 기본방침으로 하였다. 이 교육과정의 목표는, 남과 잘 사귀고, 남과 더불어 생활하는 것을 즐기며, 표현하는 능력, 습관, 태도를 기르고, 탐구능력, 언어구사력, 기초적인 운동능력, 건강 및 안전 생활습관을 기르는 것이었다. 또 구성방침은 유치원의 독자성을 고려하면서도, 국가발전을 위한 인적자원의 육성, 교육과정의 통합적 운영, 유아의 건전한 성격발달 도모, 공동체의식을 고양하는 것이었다.

제1차 교육과정이 5개의 생활영역별로 편성되어 있던 것과는 달리, 제2차 유치원 교육과정의 영역은 사회·정서발달 영역, 인지발달영역, 언어발달영역, 신체발달 및 건강영역으로 전인적 발달을 강조하는 영역으로 구분된 것이 특징이었다.

교육일수와 시간은 제1차 교육과정과 동일하고, 운영지침 역시 같은 맥락에서 이루어졌으며 제1차 유치원 교육과정에 비해 정서발달과 인지발달을 새롭게 강조한 특징이 뚜렷하였다. 이는 그 동안 유치원 교육계가 유아의 정서발달을 꾸준히 도모해 왔으며, 1970년대부터 인지발달을 강조하는 세계적 추세에 힘입었기 때문이었다고 볼 수 있다. 또 국가발전을 강조한 점도 제 2차 교

육과정의 특징이었다.

<표 III-7> 1969년도 및 1979년도 문교부 유치원 교육과정의 비교

구분		1969년도 문교부령 유치원 교육과정	1979년도 문교부령 유치원 교육과정	비 고
차 이 점	일반목표	1.건강한 신체 및 정신적으로 생활하는 유능한 한국인 양성	1. 자아실현 2. 국가발전을 위한 주체의식 확립 및 사명감 인식 3. 민주적 가치의 강조	새 교육 목표에서 국가관에 대한 인식이 뚜렷이 나타남
	구체적 교육 목표	1.건강 및 안전 교육 2.기초적 생활습관획득 3.자연현상관찰, 과학적이고 민주적인 사고력 배양 4.듣기와 바로 말하기 5.심미적 태도와 창조성 기르기	1.사회화에 필요한 경험 습득하기 2.자연현상에 대한 흥미 갖고 표현하기 3.탐구력과 적응력 기르기 4.언어습관 및 태도 기르기 5.신체건강 및 안전에 대한 습관 및 태도 기르기	중전의 내용이 새로운 교육과정에 다 포함되어 있으면서 인지 발달 특성에 관한 것이 보완되었음
	교육과정 의 조직	.생활영역에 관한 구분임'위의 5개 목표와 연관하여 그분함.건강,사회,자연,언어, 예능으로 구분	'발달영역에 의한 구분임'사회·정서 발달영역,인지발달영역,언어 발달영역신체 발달 및 건강영역	어린이들은 생활을 통해 배우는 특징이 있으므로, 발달영역에 의한 교육내용 분류에 어려움이 있을 수 있음
	교육일수 와 시간	연간200일 이상이며 하루 3시간 교육을 기준함	연간200, 일이3-4시간 주6일간 교육내용 구성상 특성에 따른 융통성이 있음	일일 교육시간이4시간정도 있을 수 있음
유 사 점	궁극적인 인간상	전 인	전 인	
	아동관	아동의 발달 수준과 흥미에 맞는 경험을 하게 하는 아동중심의 교육관	아동의 흥미중심, 산경험중심, 자발적 발견을 강조하는 아동중심 교육관	
	학습형태	생활중심, 경험중심, 놀이중심	생활중심, 경험중심,놀이중심	

### 3. 제3차 유치원 교육과정(1981.12.31.문교부 고시 제442호)

제3차 유치원 교육과정은, 처음으로 초, 중등학교 교육과정의 개정에 발 맞추어 함께 고시된 교육과정이다. 이는 국민학교 교육과정과 유치원 교육과정을 전혀 무관한 것으로 생각해 오다가 드디어 상호연계성 속에서 논의하고 검토하기 시작하였다는데 그 의미가 있다. 제2차 유치원 교육과정이 1979년 3월 1일 고시된지 2년 후인 1981년 12월 31일에 다시 제3차 교육과정이 고시된 것은 비로 이 와 같은 이유 때문이었다.

제3차 유치원 교육과정은 민주·복지·정의사회의 건설에 적극적으로 이바지할 수 있는 자주적이고 창의적인 국민을 길러 내는 데 궁극적인 목적이 있었으며, 이를 위해 건전한 심신의 육성, 지력과 기술의 배양, 도덕적 인격의 형성, 민족 공동체의식의 고양에 역점을 두고 구성되었다.

이 교육과정은, 유아들에게 알맞는 교육환경을 마련해 줌으로써 그들이 전인적으로 성장할 수 있도록 돕는 것을 목표로 하고 있었으며, 제2차 유치원 교육과정의 사회·정서발달영역을 사회성발달영역과 정서발달영역으로 나누고, 신체 발달 및 건강영역은 신체발달영역으로 바꾸어 신체·정서·언어·인지·사회성 발달 등 5개의 발달영역으로 편성하였다.

제3차 유치원 교육과정에서는 연간 교육일수를 180일 이상으로 규정하여 제 1,2차 교육과정에 비해 20일을 단축하였는데, 이는 유아의 발달단계에 비추어 무리하지 않도록 융통성을 주기 위한 조정이었다. 하루의 교육시간은 반일제 중심의 3~4시간을 기준으로 하였고, 각 영역별로 균형을 유지하면서 관련영역끼리 . 통합하여 지도할 것을 강조하였다.

운영지침에서는 융통성 있는 계획, 유원장 및 교육자료의 활용, 다양한 집단 형성, 통합적 지도, 놀이활동을 중시하였으며, 다양한 상호작용을 강조하였다. 처음으로 평가에 대한 지침을 제시한 것도 제3차 유치원 교육과정의 특색의 하나였다.

### 4. 제4차 유치원 교육과정(1987. 6. 30. 문교부 고시 제87-9호)

제4차 유치원 교육과정의 이념은 제3차 유치원 교육과정과 같고, 구성의 방향은 건강한 사람, 자주적인 사람, 창조적인 사람, 도덕적인 사람을 기르는 것이었

다. 또 교육과정의 목표는, 건강과 안전에 대한 올바른 생활습관과 신체의 조화로운 발달을 도모하고, 다른 사람의 말을 이해하고 자기의 생각을 말로 표현할 수 있게 하며, 주변현상에 관심을 가지게 하고, 주위현상에 대한 느낌을 표현할 수 있으며, 자부심 및 가족과 이웃을 사랑할 줄 아는 마음씨를 지니게 하는 것이다.

제4차 유치원 교육과정에서도 제3차 때와 같이 신체·언어·인지·정서·사회성 등 5개의 발달영역으로 편성되었다. 그러나 이 교육과정은 전인발달을 위한 교육을 더욱 강조하기 위하여 각 발달영역별 내용은 제시하지 않았고 각 영역별 일반목표에 하위목표를 두었다.

제4차 유치원 교육과정은, 교육목표를 지침으로 교사들이 교육내용을 자유롭게 설정할 수 있게 함으로써 다양성을 가질 수는 있었으나, 교육의 기회 균등 보장이 어려웠고, 일정수준의 질적 수준을 유지하기가 힘든 단점을 드러내었다. 유치원 교사들의 학력이나 경험, 자질에 차이가 심하여 교육내용이나 활동선정 시 큰 폭의 차이를 보인 것은 이와 같은 목표 중심의 교육과정에 의한 문제점이 었다. 제4차 유치원 교육과정의 편제와 시간, 운영지침은 제3차 유치원 교육과정과 유사하였으나, 유아의 발달수준, 지역사회의 실정, 유치원의 특성, 활동내용 및 계절 등에 따라 하루 교육시간은 3시간을 기준으로 조정 가능하도록 하였다.

## 5. 제5차 유치원 교육과정(1992. 9. 30. 교육부 고시 제1992-15호)

제5차 유치원 교육과정은 전국의 유치원에서 1995년부터 자체적으로 편성·운영하여야 할 국가수준의 교육과정이다.

제5차 유치원 교육과정은 3세부터 5세에 이르는 유치원의 유아들이 흥미를 보이거나, 이시기의 유아들이 학습해야 한다고 생각되는 내용들을 체계화하였다. 또 이 교육과정이 제6차 초·중등 교육과정에서 시·도의 자율성을 최대한 보장하였듯이, 각 지역의 특수성, 유치원의 실태, 유아들의 발달정도를 고려함으로써 국가수준의 교육내용을 융통성 있게 변화시킬 수 있도록 구성되었다. 따라서 시·도 교육청은 제5차 유치원 교육과정을 중심으로 지역성을 고려하여 각 유치원별 교육과정 편성 운영지침을 작성하여 제공하였다.

제5차 유치원 교육과정은, 유아들이 가정에서 경험하는 다양한 생활체험과, “유아들이 유치원에서 경험하는 모든 것”을 중심으로 교육내용을 선정하였다.

이 교육과정은 교육내용과 교수방법에 있어서 유아들의 주도권을 인정하고, 유아들이 선택하는 모든 활동을 중시하는 유아중심의 관점에 따라 구성하였으므로 유치원 교실이나 가정에서의 경험이 각종 활동을 통해 최선으로 이루어지도록 하는 나침반 역할을 하였다.

제5차 유치원 교육과정의 배경을 보면

첫째, 지금까지 발달영역으로 구분되어져 왔던 것을 생활영역으로 나누었는데 “생활”이란 유아들의 생활경험에서 교육내용을 추출했다는 의미이다.

둘째, 기본생활습관을 모든 영역에서 강조하고 있으며, 다른사람과 더불어 사는 지식, 기술, 태도를 익힐 수 있는 내용을 포함하고 있다.

셋째, 유치원 교수·학습방법에 있어서 유아중심교수방법, 개별화교육, 통합적 운영을 강조하고 있으며, 유아의 발달에 부적합한 학습지나 문제지는 쓰지 않도록 명시하고 있다.

넷째, 언어생활영역을 듣기, 말하기, 읽기, 쓰기에 관심가지기로 구분하고, 3~5세 유아들을 위한 교육내용에 대한 지침을 구체적으로 제시하였다.

다섯째, 1992년 3월부터 만3세 유아들까지 유치원에서 교육하게 됨으로써(1991년 12월 31일, 교육법 제148조 개정) 3세에 대한 지침이 마련되었다.

여섯째, 취업여성의 증가 추세에 따라 유치원에서의 종일반 운영에 대한 지침이 마련되었다.

## 6. 제6차 유치원 교육과정(2001. 12. 31. 제주도교육청 고시 제2001-12호)

이 교육과정은 초·중등교육법 제 23조 제2항과 지방교육자치에 관한 법률 제 22조 제 6호, 교육부 고시 제1998-10호(1998. 6. 30)에 의거하여 고시한 것으로 유치원 교육목적과 교육목표 달성을 위한 제주도 수준의 교육과정 편성·운영지침이다. 기본방침은 다음과 같다.

첫째, 유아의 기초능력을 길러주기 위하여 건강·표현·언어·탐구생활의 5개 영역을 통합적으로 구성한다.

둘째, 교육내용의 양과 수준을 적정화하고, 유아발달에 적합한 수준별 교육과정을 구성한다.

셋째, 유아의 자율성과 창의성을 신장시킬 수 있도록 다양하고 융통성있는 교육과정을 구성한다.

넷째, 지역특성, 교원·유아·학부모의 요구를 반영하여 유치원 특성에 맞게 작성한다.

다섯째, 단위 유치원 교육과정 편성·운영 및 평가체제를 확립하여, 유치원 교육의 질 관리를 강화한다.

제6차 제주도 교육과정 편성운영지침은 다음과 같다.

교육과정은 건강생활, 사회생활, 표현생활, 언어생활, 탐구생활영역으로 편성·운영한다. 교육일수는 연간 180일 이상으로 한다. 하루의 교육시간은 180분을 기준으로 하되, 유아의 연령과 발달수준, 유치원 실정, 지역특성, 계절, 유아 및 학부모의 요구 등을 고려하여 반일제, 시간연장제, 종일제 등 실정에 맞도록 조정하여 운영한다.

그 외에 환경구성, 행사운영, 특수아교육, 전통문화교육, 보건·안전교육, 부모교육, 초등학교의 연계교육, 환경·관광교육에 대한 지침을 두고 있다.

## IV. 제주도 유치원의 기원과 발전과정과 문제점

### A. 시대적 배경 및 각 시기별 제주도 유아교육 현황

제주도에서는 기독교 개척자인 이기풍 목사가 1924년 4월13일 제주성내교회(지금의 서부교회)에 사립중앙유치원(초대 원장 이기풍 목사)을 설립한 것이 그 효시이다(제주도 교육청, 1991). 종교 단체가 설립한 유치원 이외에도 1935년 12월 21일 대정읍 하모리에 지방 유치들이 일제의 민족 교육 탄압을 극복하기 위해 민간 육성회를 발기하고 모슬포 유치원을 설립하였다.

제주도인의 교육 열의에 의해 설립·운영되었던 최초의 유치원이라는 점에서 의의가 크다. 해방 이후에는 종교 단체에서 만이 설립·운영하는 유치원들이 생기기 시작하였으나 크게 늘어나지는 않았다.

동아일보 1950년 5월 8일자에 의하면, 전국적으로 유치원 169개, 원아수 1만

330명인데, 제주에는 유치원 2개소 (제주중앙유치원, 신성유치원)에 취원하고 있음을 알 수 있다.

여기에서 제주도의 유치원 설립 개황에 따른 일람표를 시·군별로 살펴보면 <표 IV-1>과 같다.

<표 IV-1> 유치원 일람표

구분	유치원명	소재지	설립 연월일	설립별	학급수		설립자	비고
					개원	현재		
제주 시	제주중앙 유치원	일도 2동 159-3	1924. 4. 13	교회 (사립)	1	3	한국기독교장로회 동부교회 재단	
	신성 유치원		1948. 9. 28	〃	2		중앙천주교회 재단	폐원
	서부 유치원	삼도 이동 907-1	1957. 3. 14	〃	1	2	한국기독교 장로회 제주서부교회재단	
	제주 유치원		1959. 5. 18	〃	1		제주 중앙감리교회재단	폐원
서귀 포 시	서귀중앙 유치원		1963. 2.28	〃	1		대한예수교 장로회 제주노회유지 재단	〃
	혜성 유치원	서귀동 586	1957. 4.6	〃	1	1	서귀포 천주교회 재단	
남 제 주 군	모슬포 유치원		1935.12.21	유지 (사립)	1		지방 민간 육성회	폐원 〃
	육일훈(강병 대) 유치원			육군 부대	1		육군 제1 훈련소	

### 1. 1960년대의 유치원 교육

1950년대까지는 유치원 교육에 대한 정책은 미미하여, 정부 수준의 정책적인 배려를 받지 못하는 상태였고 사립유치원만이 취학전 교육의 명맥을 유지하여 왔다. 1960년대는 유치원교육의 발전에 있어서 중요한 시기였다. 유치원교육을 질적으로 발전시키기 위하여 1962년도에 ‘유치원시설 기준령’(문교부령 제106호)의 제정, 1967년도에 유치원이 포함된 ‘학교시설 기준령’(대통령 제3253호)의 제정, 1968년에 ‘유치원 수업료 및 입학금정액’(문교부령 제188) 기준의 발표, 1969년도에는 처음으로 유치원 교육과정(문교부령 제207호)을 제정·공포하는 등 유

치원 교육에 대한 정부의 정책적 관심이 제기 되었음을 알 수 있다.

60년대에 가장 괄목할 일은 유치원 교육의 질적 향상시키려고 유치원 교육 과정을 처음으로 제정·공포한 일이다. 이 교육과정의 정신에 따라 유아들의 흥미와 욕구에 알맞도록 흥미중심, 경험중심, 생활중심의 교육을 실천하게 되었다.

1968년도의 문교 통계 연보에 의하면 전국470개소 유치원 중에서 공립2, 기독교 234, 천주교93, 불교4, 유교2, 학교부속17, 개인 108로서 약50%가 기독교 계통에 의해 운영되었는데, 당시 도내의 유치원 7개소 중 기독교 4, 천주교2, 개인1로서 전국적인 설립 분포 현황과 비슷하며 총333명의 원아를 보유하고 있다.

## 2. 1970년대의 유치원 교육

1970년은 유네스코가 선포한 '세계 교육의 해'로서 평생 교육의 사조가 크게 대두되었고, 유아교육의 광범위한 기화 확대 운동이 활발히 전개되었다. 국무총리 산하의 장기종합교육심의회에서 마련한 '장기종합교육계획안'(1972-1986)에는 유아 교육의 중요성과 공교육화를 촉진하는 유아 교육 발전을 위한 시안이 포함되었다. 정부에서 3차에 걸친 경제 개발을 바탕으로 제4차 경제 개발 5개년 계획이 추진된 1976년을 전후하여 공립 유치원이 설립되기 시작하였다. 전국에서 최초로 초등학교에 공립 유치원을 병설 한 것은 1975년 3월 부산의 성지(聖知)초등학교이며, 유치원2개 학급을 편성·개원 한 것이 그 출발이다.

1976년도에는 서울에서 4개의 교육구청 관할구역 내에 각각 4개의 공립 초등학교 병설 유치원을 설립하였으며, 정부는 1978년부터 1981년까지 유엔아동기금(UNICEF)의 재정적 지원을 얻어 전국 69개의 시범 유치원을 설치할 계획에 의거, 1978년에 8개, 1979년에 18개를 증설·운영하였다. 이에 따라 제주도에는 1979년도에 한림 유치원이 공립으로 처음 개원되었다. 사립 유치원에 의해서만 이루어졌던 유치원 교육이 1970년대 말에서야 공교육화가 시작되었다는데 그 의미가 크다.

1970년대는 유아교육 기관이 난립하기 시작한 시기이기도 하다. 대중 매체를 통하여 유아교육의 중요성이 홍보되자 공·사립유치원, 어린이집 이외에 선교원과 예·체능 중심의 학원 유치부 등 유아 대상 사설 기관이 설립되기 시작하면서 일반인에게 유아교육의 중요성을 인식시킨 계기가 되었다. 따라서 1980년대야 말



로 제5공화국이 유아교육에 대해 국가적으로 지원하는 기초를 마련한 연대라고 할 수 있다. 문교부 고시 제424호로 1979년 3월1일 제2차 유치원 교육과정이 공포되었는데, 종전의 교육 과정과 두드러진 차이점은 교육과정 조직에서 교육 영역을 생활 영역으로 구분했던 것을 발달영역으로 첨가한 점이다. 이는 세계적인 유아교육의 추세를 반영한 것으로 유아교육에 대한 관심이 새롭게 변화되었음을 알 수 있다.

### 3. 1980년대의 유치원 교육

1980년대는 유치원 교육의 보편화를 이룩한 연대이다. 1980년 제5공화국의 출범과 함께 전두환 대통령이 유아교육의 필요성과 중요성을 감안하여 획기적으로 강화 할 것임을 밝혔다. 1981년부터 교육부 주관 하에 고립 유치원이 증설되었고, 내무부 주관 하에 전국 시·군·구 당 1 개씩 243개의 새마을 유아원이 개원되었다. 제주도에서는 1980년에 15개 유치원 29학급이던 것이 1981년도에는 51개 유치원 69학급으로 증설되어 유치원수 240%, 학급수 137%의 증가를 보였다. 이때부터 공립 유치원이 사립 유치원보다 양적인 면에서 확산되기 시작하였다. 1982년에는 유아 교육 진흥 종합 계획이 수립되었다. 같은 해 말에 ‘유아교육진흥법’(법률 제3635호 1982.12.31)이 제정되고 이에 따른 ‘유아교육진흥법시행령’으로 유아교육의 기초를 법적으로 다져 놓았다. 이 법이 교육부 산하의 유치원뿐만 아니라 내무부 산하의 새마을 유아원까지 포함하여 유아교육의 범주에 넣음으로써 유아교육을 정부 주도하에 크게 확충, 획기적인 진흥을 가져오게 하였다. 특히 복지 사회구현을 위해 전인 교육을 충실히 하고 평생교육을 정착시키고자 유아교육을 강화하였다. 유아교육 취원율이 높아지고, 유아교사 연수를 강화하여 유아용 교육 자료를 제작·보급하는 등 제5공화국 시절 유아교육 기회 확대를 위해 지원된 국가 예산은 인건비 26억원, 운영비 17억원, 교재 개발 및 시설 확보 40억원 등 총 83억원에 도달하였다.

제주도에서는 유아 교육이 양적으로 급속히 성장하기 시작하였다. 1989년도에는 유치원 121원(공립85원, 사립 36억)으로 1980년 대비 유치원 수 706%(공립 유치원은 8,400%, 사립 유치원은 157%) 증가하였으며, 학급 수는 179학급(공립96, 사립83)으로 1980년 대비 517%(공립유치원 학급 4,700%, 사립 유치원 학급

207%), 원아 수는 5,856%(공립 2,951명, 사립 2,905명)으로 1980년 대비 420%(공립 유치원생 3,588%, 사립 유치원생 177%)나 증가하였다. 1981년 12월 31일 문교부 고시 제442호로 제3차 유치원교육 과정이 공포되고, 1987년 6월 30일에는 문교부 고시 제87-9호로 제4차 유치원 교육과정이 공포되는 등 1980년대에만 두 차례 개정되었으며, 각 유치원에서는 교육 과정에 의거 운영 계획을 수립하고 구체적으로 연간, 주간, 일일교육을 계획하여 지도, 평가하였다.

#### 4. 1990년대 이후의 유치원 교육

1980년대의 유아 교육 양적 팽창 정책의 시행으로 유아교육 기관의 질적 수준을 낮추는 결과를 초래하였다. 이로 인하여 유아 교육의 본질에 대한 인식 부족 현상을 일으켜 1990년대는 유아대상 학원의 난립, 학습지 산업의 융성, 조기교육, 영재교육, 특기 교육이 부각된 시기이다. '91년 1월 14일 영유아보육법이 제정·공포되면서, 그 동안 다원화되었던 탁아 관련 주무 부서를 보건사회부로 일원화하고, 탁아 시설을 국가, 지방 자치단체, 법인, 개인이 설치할 수 있도록 확대하며, 탁아 비용을 수익자가 부담하도록 하였다. 이 당시 유아교육 기관은 교육법에 의한 유치원, 유아교육진흥법에 의한 새마을 유아원, 영아보육법에 의한 보육시설로 나뉘었으며, 1993년 12월31일 내무부 산하의 새마을 유아원은 교육부 산하의 유치원 또는 보건사회부 산하의 어린이집으로 전환되었다.

1992년 9월 30일 교육부 고시 101992-15호로 제5차 유치원 교육 과정이 공포되었다. 건국 이래 처음으로 유아 교육 전문가에 의해 유치원 교육과정이 연구된 후 제정된 것으로 유치원 교육의 질적 발전의 원년이라 할 수 있는 중요한 해이다. 또 하나의 획기적인 사건은 1995년 5월 31일 대통령 자문 기구로 설치된 교육개혁위원회에서는 유아 교육의 개혁을 정책 과제로 채택하였다는 점이다. 제1기 교육개혁위원회에서는 초등학교 입학 연령의 탄력적 운영과 유치원의 기간 학제화 과제를, 제2기 교육개혁위원회에서는 유아교육 계획안을 집중 연구하도록 하였다. 그 결과 교육 개혁 제5차 보고서에서는 유아교육의 공교육 체제 확립 개혁 방안을 추진하도록 하였으며, 더 나아가 1997년 12월 18일 대통령 선거에서는 각 당의 대표들이 유아교육에 대한 재정 지원은 물론 공교육화 지원 약속까지 하게 되었다.

## B. 유치원의 도입 초기부터 공교육 도입기까지의 제주도 유치원의 현황(1920-1979)

제주도 내의 유치원운영의 실태를 이해하기 위하여 우선, 연혁을 중심으로 한 설립 개요를 보면 다음과 같다.

### ○ 제주중앙유치원

제주중앙유치원은 제주도 최초의 유치원으로서 1924년 4월 13일, 한국 기독교 장로회 제주성내교회에서, 기독교정신에 의한 보육사업을 위해 무상으로 교화를 베풀며 당초 '제주사립중앙유치원'이라 명명하고 개설되었다.

당시의 시대적인 배경으로 보아서는 제주도에도 신교육이 맹모기였으나, 일반적으로는 자녀(남아중심)들을 서당에 보내어 한문공부를 시키는 것만이 교육의 수반이라는 봉건적 의식이 농후한 때였다.

이러한 사회여건에서 제주성내교회는 은연중에 선교를 강조하는 한편, 유치원을 설치하였으니, 이는 하나의 시대적 혁신을 도모한 계기가 되었다.

여기에 기독교가 제주도에 최초로 선교되었던 연원에서 유치원 개원의 연혁을 고찰해 볼 필요가 있으니, 열람해 보면 다음과 같다.

기독교 '선교 70년의 자취'의 기록에 의하면 "1908년 이른 봄 한국초대 목사로 안수 받은 이 기풍 목사가 제주도에 입도하여 제주일 도리 중인문안의 초가를 얻어 예배당으로 사용하다가 1910년에 삼도리 구 출신청청사를 매입하여 예배당으로 하고 성내교회를 설치하였다. 그 후 1922년 이곳에 목조건물 60평을 신축하였다(현 서부교회가 됨, 제주신문 1978. 4. 29 '선교70년의 자취' 문태선). 1925년에는 2백 명의 신도와 남녀학도 40여명, 유치원아가 50여명, 영흥야학부 학생이 50여명인 큰 교회로 발전을 이루었다."고 하였다.

이처럼 제주사립 중앙유치원은 1924년 개설 초기부터도 원아수가 적지 않았음을 미루어 볼 수 있다. 그리고, 1936년도 발행 '제주읍세'의 기록에 의하면, "1924년 4월 13일, 제주사립 중앙유치원 설립, 역대원장, 김정복, 고수선, 최희준"이라 하였다. 또한 동 제주읍세의 통계에는 <표 IV-2>와 같이 표기되고 있다.

<표 IV-2> 제주 중앙유치원 현황(1936년)

구분	학급수	교원수	신도수			경비	창립년월일
			남	여	계		
제주사립 중앙유치원	1	1	12	18	30	450원	1924년4월13일

※자료 : 제주읍세, 1936

위와 같이 성내교회에서 운영되어 온 이 제주사립중앙유치원은 일정의 어려운 시대에도 온갖 박해를 극복하는 가운데 유지되었음을 알 수 있다. 1941년에는 성내교회의 교회당 증설에 따라 성내 동문천변(일도리 1482번지)에 동부교회를 신축하고, 그 익년 1942년 12월 23일 성내교회당내에서 교육하던 중앙유치원을 교회운영 사정으로 동부교회로 이설하였다. 이때부터 신임 4대원장에 고창현 장로의 취임으로 원장의 사재로써 유치원 지급 교육기재 등을 완비하는 한편 한국 기독교 장로회 동부교회 유지재단에 의해 운영되어 왔으며, 1978년 4대원장이 작고함에 그 후임 제 5대원장에는 홍성봉 목사가 취임하고, 1979학년도부터 3학급인가로 제주도에서 가장 오랜 전통을 가진 유치원으로 성장되었다.

[ 개 요 ]

- ◎ 소재지 : 제주도 일도이동 1482번지(창설당시:삼도리 15통 8호, 구 성내교회)
- ◎ 설립년월일 : 1924년 4월 13일
- ◎ 졸업생 총원 : 200년 2월말 (제78회 4714명)
- ◎ 학급 및 원아수 : 5학급 150명
- ◎ 교직원수 : 6명
- ◎ 초대원장 : 초대 김정호 목사
- ◎ 원 장 : 한애자

○ 제주신성유치원

제주신성유치원은 1948년 9월 28일 제주중앙천주교회재단에 의하여, 구제주향청(삼도리 972번지)에서 개원되었다. 이 유치원은 광복후, 제주도 최초의 유치원으로 개설된 점과, 천주교회가 육영사업이라는 데서 그 의미를 찾을 수 있다.

그런데, 신성유치원이 개설된 연원을 고찰해 보면, 1909년 천주교제주성당이 불란서인, 구마첼로 신부에 의하여 제주성내(대로동)에 처음으로 설치를 보았으

며, 동년에 구마첼로 신부는 우선 여자교육 기관으로 '신성여학교'를 설립, 초급반(유치원 과정)과 보통반(국민교, 초등과정)을 두어 6년 동안 교육하였다는 사실이다. 당시의 유치원 운영의 실증기록은 문서로서 전함이 없으나, 당시 천주교계의 원로들의 구전을 통해 짐작될 수 있으며, 현재 신성학원이 소장한 1912년 및 1915년 당시 구마첼로 신부와 초급반 아동들이 촬영된 사진기록이 전하여지고 있어서, 입증하는 자료가 되고 있기도 하다. 이와 같은 사유로 하여서, 조국광복 이후 1948년도에 신성유치원을 정식으로 설립하여 개원하고, 아울러 학교법인 신성학원재단을 설치, 1949년도에 신성여자 중학교를 개교하기도 하였었다. 이 신성유치원은 초창기의 운영과정에서 신성학원 최정숙 교장(전 제주도교육감)에 의해서 그 기초가 육성되었으며, 20여년후인 1971년 8월 1일 교사를 신성여자 고등학교 교지의 구내에 마련하고 이설하니 현재의 제주중앙 천주교회와 동일구내에 위치하게 되었다. 역대 원장에는 역대신부가 취임되어 왔으며, 역대 주교는 운영재단이사장을 역임하면서 유치원 육성에 기여한 공이 지대하였다.

[ 개 요 ]

- ◎ 소재지 : 제주시 삼도일동 108번지(창설당시:삼도리 972번지, 구 제주향청)
- ◎ 설립년월일 : 1948년 9월 28일
- ◎ 졸업생총원 : 78학년도 2월말(31회 1,846명)
- ◎ 학급 및 원아수 : 3학급 120명
- ◎ 교직원수 : 4명
- ◎ 설립자 및 운영단체 : 제주중앙 천주교회 및 학교법인 신성학원 재단  
 이사장 : 현하놀드 주교, 박정일 주교, 교사, 원감, 원장 자격을 모두 갖춘 임수옥 원장의 부모교육 및 유아교육 발전에 힘썼으나 병설유치원 신설 때문에 경영난으로 폐원됨
- ◎ 역대원장 : 초대 손 바드리시오 신부

○ 제주서부유치원

제주서부유치원은 1957년 3월 14일, 한국기독교 장로회 제주서부교회 유지재단에 의해서 설립되었다. 당초 서부교회는 1910년 성내교회로 발족된 후 교세가 확장됨에 1942년 동부교회를 분립시켰으며, 성내교회에 부설되었던 제주사립 중

양유치원이 동부교회로 이관케 되었다. 광복된 이후 서부교회 유지재단에서는 육영사업에 뜻을 모아 서부유치원 개설을 추진하게 되었었다. 1957년 교회의 부흥과 더불어 교회유치재단 문종후 이사장이 지시에 의하여 당시 이윤학 목사를 중심으로 유치원 개설을 하였다.

1963년 12월에는 제2대 원장에 좌달육 장로가 취임하여 유치원운영에 투신한 바 있으며, 그 후 1974년 5월, 제3대 김봉학 장로가 취임되었다. 김봉학은 사재를 쾌척하여 서부교회당과 유치원 교사를 현대식 건물로 확장개축하고 1976년 5월 17일자로 취임식을 가졌었다. 이와 같이 하여 서부유치원은 역대 교직자 및 유지재단 이사들의 봉사적 활동으로 장족의 발전을 하였다.

[ 개 요 ]

- ◎ 소재지 : 제주시 삼도일동 907번지
- ◎ 설립년월일 : 1957년 3월 14일
- ◎ 졸업생총원 : 78학년도 2월말 (22회 734명)
- ◎ 학급 및 원아수 : 2학급 80명
- ◎ 교직원수 : 4명
- ◎ 설립재단 : 한국 기독교 장로회 유지재단
- ◎ 초대 설립 이사장 : 문종후(의학박사)
- ◎ 역대원장 : 초대 이윤학 목사 2대 좌달육 장로 3대 김봉학 장로
- ◎ 유공교직자 : 고종명 목사, 홍석우 목사, 강도아 전도사, 문기성 목사, 정휘탁 목사

○ 제주유치원

제주유치원은 제주중앙 감리교회 유지재단에 의해서 1959년 5월 18일 설립되었다. 동년 5월, 제주중앙 감리교회는 당시 박성은 목사를 중심으로 하여 유치원 설치에 따른 재단이사회를 구성하였는데, 그 규약 제1조에는 '본 이사회는 감리교 제주중앙교회의 임원으로써 구성하고 제주유치원을 물심양면으로 후원하고 육성함을 목적으로 한다.'고 규정하여 있었다. 이와 같이 제주중앙 감리교회의 임원들의 협조와 전도활동으로 개원된 이 유치원은 1960년에 충남대전시 소재 대전보육대학의 특별지원으로 기반시설(구화 3만원 보조됨)을 완료하였으며, 동대학과의 자매결연으로 계속 5개년간, 운영비의 일부성금을 매월 1만 5천 원씩

지원된 바 있다. 또한, 유치원 교사의 수급에 있어서도 대전보육대학 출신으로 하여금 자원하여 부임하는 등, 초창기의 유치원 육성에 기여한 공이 지대하였다. 그리고, 초대 원장인 김경탁 장로에 의하여 규모있는 교육환경이 추진되는 한편, 1976년이래 육성회의 후원 등에서도 적극적인 발전을 도모하고 78년도부터 2학급 증설로 크게 성장되었다.

[ 개 요 ]

- ◎ 소재지 : 제주시 일도2동 1186번지
- ◎ 설립년월일 : 1959년 5월 18일
- ◎ 졸업생총원 : 78학년도 2월말(21회 396명)
- ◎ 학급 및 원아수 : 2학급 80명
- ◎ 교직원수 : 4명
- ◎ 설립재단 : 제주중앙 감리교회 유지재단  
                   이사장 : 박성은 목사  
                   이 사 : 최종옥 목사, 고수선, 이창호, 이익신, 등
- ◎ 역대원장 : 초대 김경탁

○ **광양유치원**

광양유치원은 기독교 대한감리회 제주광양교회에서 1967년 9월 1일 개설되었다. 제주도에 감리교의 전도활동이 활발히 전개되면서부터 광양교회의 설치와 더불어 초대목사로 부임한 이영기 목사는 독자적인 노력으로 유치원을 설립하였다.

이 유치원에서의 특색있는 교육활동은 매주 일회(목요일)의 자연관찰일을 설정하여 운영하는데 두고 있다.

1979년 3월부터 2학급이 증설되어 제주시 신시가개발지구인 서광양 지역의 유아들을 수용하는 입지적 여건을 갖고 있으며 발전의 기틀이 되고 있다.

[ 개 요 ]

- ◎ 소재지 : 제주시 이도2동 1776의2번지
- ◎ 설립년월일 : 1967년 9월 1일
- ◎ 졸업생총원 : 78학년도 2월말(11회 310명)
- ◎ 학급 및 원아수 : 2학급 73명
- ◎ 교직원수 : 4명

- ◎ 설립자 : 기독교 대한 감리회 광양교회
- ◎ 역대원장 : 이영기 목사

### ○ 성안유치원

성안유치원은 대한 예수교 장로회 제주노회 유지재단에 의해서 1975년 2월 28일 설립되었다.

제주노회 유지재단은 유치원 설치에 앞서서 1973년 제주시 삼도1동 606번지에 '성안교회'를 신설하고 그 후 1975년 '성안유치원'을 병설 개원하였다. 따라서 유치원 운영 이사회를 구성하여 교육사업의 지원을 도모하고 있으며, 최신 교육기자재를 완비하는 등 기여도가 지대하다.

79학년도부터 3학급이 증설 인가되어 제주시내 중심지역의 원아수용이 급증되는 가운데 급진적인 성장을 하였다.

#### [ 개 요 ]

- ◎ 소재지 : 제주시 삼도1동 606의1호
- ◎ 설립년월일 : 1975년 2월 28일
- ◎ 졸업생총원 : 2003년 7월 현재(29회)3589명
- ◎ 학급 및 원아수 : 3학급 120명
- ◎ 교직원수 : 6명
- ◎ 설립재단 : 대한예수교장로회 제주노회 유지재단  
이사장 : 문태선 목사
- ◎ 유치원운영회 : 이사장 김종시  
이사 : 오동홍, 오재충, 최순신, 김치실 등
- ◎ 역대원장 : 초대 손영호 목사, 원감 현영립 장로,  
2003년 7월 현재 제4대원장 고경희

### ○ 영락유치원

제주 영락유치원은 기독교 영락교회 제주교회재단에 의해서 1979년 3월 24일 설립되었다. 기독교 정신에 입각하여 어린이의 개성을 개발 성장한다는 지도목표를 두고 있으며, 제주시내의 급증하는 유치원 입학추세에 따라 시기 적절하게 근년에 설치되고 개원을 하였다.



제주시내 영락교회내에 병설되어, 교회재단의 육성사업으로써 영락고등공립학교의 운영 등과 더불어 유치원의 육성이 매우 바람직한 것으로 전망하고 있다.

[ 개 요 ]

- ◎ 소재지 : 제주시 일도2동 1098의번지
- ◎ 설립년월일 : 1979년 3월 24일
- ◎ 졸업생총원 : 2003년 2월말 현재(3454명)
- ◎ 학급 및 원아수 : 1학급 40명
- ◎ 교직원수 : 3명
- ◎ 설립재단 : 제주영락교회 재단  
이사장 : 전 열 장로(현재 허철수 장로) 2대 김창근 3대 이승선 4대 박혜자  
이 사 : 배호중, 김종식, 김영중, 최광희, 이승녕, 강남파
- ◎ 역대원장 : 초대 이경수 장로

○ 서귀중앙유치원

서귀중앙유치원은 1962년 4월 10일 대한예수교 장로회 서귀포교회 정병규 장로에 의해서 개설되었다. 이 유치원이 설치될 당시의 서귀포 지역에는 재건국민운동이 활발하게 전개되면서 교육, 문화, 사회의 각 분야에 새로운 개선과 개발이 촉진될 무렵이었다.

1962년 2월 정병규 장로가 중심이 되어 서귀포에 유치원설립 추진발기회를 구성하고 제주도지사에게 설립통지서를 전달하여 동년 4월 인가되었다. 그러나, 창설당초의 교회장소로는 예수교 서귀포교회를 잠정적으로 사용하며, 교회의 후원을 얻었다. 그 후 1967년 11월부터 지방유지의 지지로 오환진 소유의 가교실을 제공받아 (서귀포 403의 2번지)교육장소로 사용하기도 하였다.

1972년 9월에 대한예수교 장로회 제주노회 유지재단(이사장 : 문태선)이 서귀포교회를 서귀리 829의 1번지로 이설 확장한 후, 서귀중앙유치원을 교회당구내에 병합인 수하여 운영이사회를 설치·운영하게 되었다.

이처럼 이 유치원의 육성과정에는 여러 차례의 고난이 극복되는 가운데 정병규 장로의 꾸준한 노력이 숨어 있으며, 드디어 정상화된 성장 발전이 되었다.

[ 개 요 ]

- ◎ 소재지 : 남제주군 서귀읍 서귀리 829의1번지(창설당시:서귀읍558번지)

- ◎ 설립년월일 : 1962년 4월 10일
- ◎ 졸업생총원 : 78학년도 2월말(15회399명)
- ◎ 학급 및 원아수 : 1학급 40명
- ◎ 교직원수 : 4명
- ◎ 설립재단 : 대한예수교장로회 제주노회 유지재단
- ◎ 운영회 : 이사장 : 차순홍
- ◎ 이사 : 김기운, 허승옥, 송운호, 정인 대, 정광윤, 김영옥, 최광석, 서인석 등
- ◎ 역대원장 : 초대원장 정병규 장로, 원감 김기운 장로

### ○ 해성유치원

해성유치원은 서귀포 천주교회에 의해서 1967년 10월 1일 개설되었다.

1920년경에 서귀포의 중심지역에 설치된 서귀천주교회는 1940년 일지사변의 참화로 인하여 당시에 재직 중이던 나신부 '나토마스'와 신자 대표등이 일제의 탄압으로 투옥되어 교회의 수난을 당한 바 있었는데, 1945년 8월 15일 광복 후 나신부와 신자 대표들이 옥고에서 풀려나와 교세의 부흥에 힘쓰게 되었다.

1955년테 이르러서 나신 부는 천주교회가 육영사업으로 어린이들을 모집하여 교육을 하게 되었는데, 천주교유치원이라 칭하기도 하였다. 그러나, 약 4년이 못 되어 지속하지 못하였다.

그 후 1967년 양.바드리시오 신부가 취임되고 유치원교육의 재건에 뜻을 알게 된 신자대표인 강성건 회장을 중심으로 해성유치원 설립을 발기하고, 도교육 위원회의 정식인가를 받게 되었다.

따라서 5.16 이후 급진적으로 개발이 촉진된 서귀포의 문화적 교화 운동은 활발히 전개되기에 이르렀고, 서귀중앙유치원과 더불어 이 지역의 어린이 수용에 적절히 운영 발전되기에 이르렀다.

#### [ 개 요 ]

- ◎ 소재지 : 남제주군 서귀읍 서귀리 586번지
- ◎ 설립년월일 : 1967년 10월 1일
- ◎ 졸업생총원 : 78학년도 2월말(12회450명)
- ◎ 학급 및 원아수 : 1학급 40명
- ◎ 교직원수 : 2명

◎ 설립재단 : 서귀포천주교회

초대회장 : 강성건

◎ 역대원장 : 초대 양.바드리시오 신부

### ○ 모슬포유치원

모슬포유치원은 1935년 12월 21일, 일제하에서의 민족교육 탄압을 극복하면서 이 지방 유지들의 선각적인 교육열의에 의해 민간육영회로 발기하고 유치원을 설립하였다.

1935년 당시 모슬포 금융조합 이사로 부임한 고유황이 중심이 되어, 부지 3백여 평을 기증하고 유치원 기초시설을 제공하였으며, 지방유지인 김임길, 이신우, 이도일 등이 후원회를 조직하여 유치원운동을 지원하였다. 그 후 1940년 일지사 변의 참화로 일제의 감시가 심하여졌으며, 1941년 제2차대전이 발발로 원아의 통학이 단절되었었다. 그러나, 명맥을 유지하면서, 8.15 해방 때까지 운영이 되어왔다. 그런데, 4.3사건은 피난시기에 유치원은 재개원 될 수 없었다. 건물은 지방민의 각단체 공동사무소로 사용되기도 하였었다. 이처럼 10여년의 자연폐쇄상태에서 1961년 5.16혁명 이후, 향리 어린이 탁아소로도 이용되었으며 어린이 놀이터로서 재활용되기도 하였었다. 이에, 유치원운영의 복구에 뜻을 같이 하여온 이도일을 중심으로 모슬포유치원 재건후원회를 구성하게 되었으니 당시에 참여한 인사는 하모리 출신 유지들이 대부분이었는데 강필생, 강달훈, 우성대, 허만필 등 11인이었다.

1967년도에는 이 유치원이 설치한 장소를 중심으로 모슬포의 신시가지 도로가 개통케 되어 당국에 의해 대정초등학교 서측에 300평의 신부지를 상환 받았었다. 이에 유치원 재건후원회에 의해 거물(교실 및 부속건물 43평)을 신설하고 1968년 3월에 재 개원하였다. 그리하여 원장에는 초등학교장들을 겸직하기도 하였다.

이와 같이 모슬포유치원은 순수한 지방 민간인의 봉사로 자율적인 운영을 도모하고 성장하였다.

#### [ 개 요 ]

◎ 소재지 : 남제주군 대정읍 하모리 1546의1번지

◎ 설립년월일 : 1968년 3월 1일(창설당시 1937년 4월 1일)

◎ 졸업생총원 : 78학년도 2월말(10회205명)

- ◎ 학급 및 원아수 : 1학급 40명
- ◎ 교직원수 : 2명
- ◎ 설립후원회 : 창설자 : 고유황 외 6명, 모슬포유치원 재건후원회
- ◎ 역대원장 : 초대 이재준

### ○ 중문유치원

중문유치원은 1978년 3월 28일, 재단법인 대한 예수교 장로회 제주노회 유지재단에 의하여 중문교회의 구내에 설립되었다. 제주도 남제주군 지역에 위치한 중문리를 중심으로 초·중·고등학교가 오래 전부터 성장되는 가운데, 유치원 시설이 절실히 요구되었었다. 이에, 중문교회에서는 기독교 정신을 복음하면서 이 지방 육영사업에 착안하고 이영화 목사에 의해 1978년 3월 교회재단의 후원을 얻어 창설되었다.

#### [ 개 요 ]

- ◎ 소재지 : 남제주군 중문면 중문리 2073번지
- ◎ 설립년월일 : 1978년 3월 28일
- ◎ 졸업생총원 : 78학년도 2월말(1회22명)
- ◎ 학급 및 원아수 : 1학급 30명
- ◎ 교직원수 : 3명
- ◎ 설립재단 : 대한예수교 장로회 제주노회 유지재단
- ◎ 역대원장 : 초대 이영화 목사

### ○ 한림유치원

한림유치원은 제주도 최초의 유일한 공립 유치원으로서 1979학년도 문교부의 시범유치원설립 운영지침에 의해 1979년 3월 1일자 인가되었다.

이에 시범유치원설립의 경위를 일람하여 보면, 1978년 11월 28일자로 제주도 교육감의 행정지시가 북제주군 교육장에게 시달되었으며, 북제주군 교육청 당국에서는 지역여건과 학교의 시설상황을 감안하여 한림초등학교에 병설을 결정케 되었다. 따라서 1979년 2월 9일자에 의거 제주도 교육감으로부터 2학급(정원80명) 설치 승인이 하달되고, 제반 유치원 개설에 따른 절차 및 시설을 정비하여 1979년 3월 23일 뜻깊은 개원식을 거행하기에 이르렀다.

특기할 사항은 이 지방 초유의 원아모집에 있어서 모집정원(80명)보다 지방원아가 초과되어 추첨제에 의하여 정원수에 알맞게 조정하게 된 것을 들 수 있다.

이것은 유년기 아동들에게 조기교육열이 점차 고조된 증거이므로, 연차적으로 학급증설이 불가피하게 되었으며, 또한 문교부지침에 의한 소도시 및 읍면 지역에 국비로서 유치원교육을 지원함은 현시대의 급진적 추세에서 매우 획기적인 계기가 되었다.

따라서 한림유치원의 원장 직에는 한림초등학교장을 겸직 발령하는 한편 전담 교사 2명을 정규발령 배치하고 교육비특별예산에 의해 운영케 되었다.

[ 개 요 ]

- ◎ 소재지 : 북제주군 한림읍 한림리 1384번지
- ◎ 설립년월일 : 1979년 3월 1일
- ◎ 학급 및 원아수 : 2학급 80명
- ◎ 교직원수 : 2명
- ◎ 설립자 : 북제주군 교육청(교육장 김하룡)
- ◎ 역대원장 : 초대 김두길(초등학교장 겸직)

○ 삼양유치원

삼양유치원은 대한 예수교 장로회 삼양 교회 부속유치원으로 1980년 제주도 교회에 1학급 인가를 받아 1980년 3월14일 창립개원 되었다. 발전적 위치에 삼양지역의 유치원이라는 긍지와 자부심을 갖고 사랑스런 아이들을 자랑스럽게 키우기 위해 교육의 투자를 가장 큰 유산으로 생각하고 자녀를 사랑하는 마음으로 사명감과 소망의식을 갖고 최선을 다해 교육하고 있다.

[ 개 요 ]

- ◎ 소재지 : 제주지 삼양2동 2139-5
- ◎ 설립년월일 : 1980년2월27일
- ◎ 졸업생총원 : 2003년 2월말 (805명)
- ◎ 학급 및 원아수 : 2학급 55명
- ◎ 교직원수 : 3명
- ◎ 역대원장 : 제1대 한관웅 목사 제2대곽성인 원장(2002년현재)

### ○ 원명유치원

원명유치원은 1982년 2월13일 석대효 회주스님이 설립하였다. 바르고 튼튼하며 슬기로운 전인격적인 어린이로 자라도록 하고 있다. 유아교육 관련 강연 및 연수회를 열어 왔다. 본 유치원에서는 특기교육의 일환으로 한문교육, 참선, 요가, 컴퓨터학습, 예절교육을 비롯한 교육을 실시하고 있다. 또한 천혜의 자연경관에서 벚꽃놀이, 농장가꾸기, 여름, 겨울수련회, 등산 등으로 학습능률을 올려 산 교육이 되도록 하고 있다.

#### [ 개 요 ]

- ◎ 소재지 : 제주시 화북1동 4684번지
- ◎ 설립년월일 : 1982년 2월 13일
- ◎ 졸업생총원 : 2003년 2월말(21회 2073명)
- ◎ 학급 및 원아수 : 4학급 130명
- ◎ 교사수 : 6명
- ◎ 설립자 : 대한불교 조계종 원명선원 석대효스님

### ○ 연동 유치원

연동유치원은 김진수 이사장 재단에 의해서 1983년 1월 7일에 설립되었다. 원훈은 착한 어린이, 건강한 어린이, 명랑한 어린이를 육성한다는 지도 목표를 두고 어린이의 개성을 개발하고 있다. 96학년도부터 2학급 증설인가 되어 신제주 지역의 원아수용이 급증되는 가운데 급진적인 성장을 하고 있다.

#### [ 개 요 ]

- ◎ 소재지 : 제주시 연동 262-45번지
- ◎ 설립연도 : 1983년 1월 7일
- ◎ 졸업생총원 : 2003년 2월말(20회 1993명)
- ◎ 학급 및 원아수 : 4학급 120명
- ◎ 교직원수 : 5명
- ◎ 설립재단 : 이사장 김진수
- ◎ 원 장 : 김순옥

### ○ 한성 유치원

한성유치원은 일본에서 유치원을 운영하는 제일교포 김태중 이시장님께서 고향 유아교육 발전을 위해 제주시에 1986년 3월 설립하여 도덕정신의 함양, 창의

성 신장, 공동체적 태도를 기르기 들을 원훈으로 하여 유아교육을 담당하고 있다. 정보화교육과 인간교육 또한 건강한 몸과 마음을 통해 변화하는 21세기에 잘 적응하고 보다, 창의적이고 능동적인 자아정체감을 길러 함께 하는 더불어 사는 사회 일원으로서의 역할을 다할 수 있도록 모든 교사와 함께 최선을 다하고 있다.

[ 개 요 ]

- ◎ 소재지 : 제주시 이도2동 1028-16
- ◎ 설립년월일 : 1986년 3월 2일
- ◎ 졸업생총원 : 2003년 2월말 (제16회 2112명)
- ◎ 학급 및 원아수 : 6학급 150명
- ◎ 교직원수 : 10명
- ◎ 설립자 : 김태중
- ◎ 원장 : 양공실

○ 전원 유치원

전원유치원은 1987년 9월1일 설립인가를 받고, 1988년 3월 개원되었다.

1980년대 우리나라의 새마을 운동과 유치원교육에 새로운 장을 연 한 시대에 당시 황옥선 원장은 제주시 초대 여성 새마을 회장과 제주도 초대 새마을 회장을 거치면서 유치원 봉사 활동을 하여 유치원과 깊은 인연을 맺게 되었다. 이어서 1984년 황옥선은 제주도 교육위원회 제6대 교육위원으로 있으면서 수 많은 유치원의 문제점을 직접 조언하는 과정에서 본인도 유치원을 개설 운영할 뜻을 굳히게 되었다. 개원 후보지를 제주시 '구남동'으로 삼은 것은 아들을 선호하던 이조 시대에 아들을 아홉이나 낳아서 모두 성공시킨 곳으로 유명한 곳이며 이조 말기 개화파인 박영호 선생과 김옥균선생이 유배당시 칩거 하면서 제자들을 가르친 곳으로도 이름 난 제주시 '구남동'에 개설을 하게 되었다.

'꿈을 키우는 전원 어린이'를 원훈으로 정하여 유아들을 교육하고 있으며 전원 생활을 통하여 대자연을 접하게 됨으로써 타고난 소질을 개발시켜 창의적이고 조화로운 어린이를 육성하는 전인교육을 목표로 하고 어린이들에게 언어경험을 확장하고 격려하기 위해 언어교육자료인 좋은 동화 그림책으로 문학적 접근법을 통하여 총체적 언어교육을 시키고 있으며 프로젝트 접근법과 유아조기 영어교육을 15년간 특색교육으로 하여 경영하고 있다

[ 개 요 ]

- ◎ 소재지 : 제주시 이도2동 700번지
- ◎ 설립년월일 : 1988년 1 월26일
- ◎ 졸업생 총원 : 2003년 2월말 (제15회 2696명)
- ◎ 학급 및 원아수 : 총6학급 180명(만3세1학급, 만4세1학급, 만5세4학급)
- ◎ 교직원수 : 13명
- ◎ 설 립 자 : 황옥선(초대원장), 이사장: 현인덕, 원감: 현윤재

○ 제주까리따스 유치원

제주까리따스 유치원은 까리따스수녀회 유아재단 의해 1991년 3월1일에 설립되었다. 까리따스 수녀회의 목적인 예수님의 사랑을 전파하기 위한 수단으로 교육 사업을 실시하게 되었는데 이 곳 제주에서도 유아교육의 필요성을 절실히 느끼고 이사회를 통해 까리따스 유치원을 설립하게 되었다. 인격형성기인 유아들의 성장과 발달을 돕는 교육의 장으로 어린이에게 알맞은 환경을 제공하여 다양한 경험과 활동을 통하여 전인적인 인간으로 성장하도록 돕고 있다.

[ 개 요 ]

- ◎ 소재지 : 제주시 아라1동 1670-1
- ◎ 설립년월일 : 1990년
- ◎ 졸업생 총원 : 2003년 2월말(2124명)
- ◎ 학급 및 원아수 : 8학급 235명
- ◎ 교원 수 : 10명
- ◎ 이사장 : 위 정

○ 마야 유치원

마야유치원은 한라산 국청사 장혜운 주지스님에 의해 1991년 12월26일 설립되었다. 사찰 부설 유치원으로 부처님의 자비상과 육바라밀을 실천교재로 삼아 도덕적 가치관과 공동체의식을 함양시키고 다양한 경험과 활동을 통하여 인격형성기의 교육장으로 전인적인 기초 교육 실천 설립 목적으로 하여 제주도 내부 불교 유치원으로써 그 면모를 공고히 하고 있다. 지난 2000년 11월에는 제주시의 추천으로 제주시 자매도시인 일본 와카야마시의 노자끼 유치원과 자매결연을 맺고 활발한 교육적 상호교류를 하고 있으며 인터넷 수업 방식도입 및 농장운영



으로 체험학습 기회 확대에 힘쓰고 있다.

[ 개 요 ]

- ◎ 소재지 : 제주시 화북 2동 341201번지
- ◎ 설립년월일 : 1991년 12월26일
- ◎ 졸업생총원 : 2003년 2월말 (11회 1081명)
- ◎ 학급 및 원아수 : 4학급 120명
- ◎ 교직원수 : 5명
- ◎ 역대원장 : 초대 장혜운 스님 2003년 현재 김혜영

○ 해봉 유치원

해봉유치원은 1990년 1월23일 제주방어 사령부대 부설로 설립되었다. 군 자녀를 위한 유아교육기관으로 설립되었으나 현재 군 자녀를 포함한 일반자녀까지 확대되어 오늘에 이르고 있다. “부처님 품안에서 아름답고 슬기롭게”라는 원훈 아래 어린이의 개성을 존중하며 전인적인 교육을 하고 있으며 이와 더불어 해봉유치원 주변 산책로인 수목원을 중심으로 아이들과 함께 자연에서의 체험 활동을 중요하게 여기어 생태교육을 실시하고 있다. 이러한 교육을 근간으로 하여 1990년 2학급 인가를 시작으로 신제주 지역에 원아수용이 급증되어 1994년 3학급 2001학년도 4학급 증가인가 됨으로써 급진적인 성장을 하고 있다.

[ 개 요 ]

- ◎ 소재지 : 제주시 연동 1423번지
- ◎ 설립년월일 : 1992년 1월23일
- ◎ 졸업생총원 : 2003년 2월말(11회 893명)
- ◎ 학급 및 원아수 : 4학급 110명
- ◎ 교직원수 : 5명

○ 탐라 유치원

[ 개 요 ]

- ◎ 소재지 : 제주시 화북1동 1966-4
- ◎ 설립년월일 : 1970년 7월 6일 탐라어린이집 개원  
1994년 1월 1일 탐라유치원 개편 설립인가

- ◎ 졸업생총원 : 2003년 2월말 (제23회 996명)
- ◎ 학급 및 원아수 : 2학급 60명
- ◎ 교직원수 : 3명
- ◎ 설립자 : 이선순
- ◎ 원장 : 김애숙

### ○ YMCA 유치원

YMCA 유치원은 제주 기독교청년회 재단법인에 의해서 1994년 1월1일에 설립되었다. 기독교 정신과 YMCA 교육이념인 영, 지, 체의 균형 있는 전인교육을 통하여 내일의 민주적 지도양성에 목표를 두고 있으며 기본생활습관 교육을 중점으로 인성교육에 비중을 두고 있다.

#### [ 개 요 ]

- ◎ 소재지 : 제주시
- ◎ 설립년월일 : 1994년 1월1일
- ◎ 졸업생총원 : 2003년 2월말 (9회 775명)
- ◎ 학급 및 원아수 : 3학급 120명
- ◎ 교직원수 : 8명
- ◎ 설립재단 : 제주 기독교청년회(YMCA) 재단법인이사장 : 신준하
- ◎ 설립원장 : 김태선

### ○ 제주산업정보대학 부설유치원

제주산업정보대학의 부설 유치원은 모든 발달 기초가 형성되는 시기에 있는 만 3,4,5세 유아의 전인발달을 위한 이상적인 유아교육을 실현하기 위하여 설립되어 첫째, 유아교육자들에 의해 그 효과가 실증된 자료와 학습 방법을 적용하여 최대의 유아교육 효과 달성을 목표로 운영하고 있으며 둘째, 유아교육과 학생들의 현장 실습 및 유아교육과 교수들의 연구의 장으로 다양한 연구 및 실험을 통하여 지역적인 유아교육 프로그램의 모델 및 시범적 역할을 목표로 운영하고 있다. 특히 유아교육과정을 운영함에 있어 유아의 발달을 충분히 고려한 실내·외 시설을 구비하여 유아의 개별적 특성과 흥미를 고려한 풍부한 자료의 탐색 조사 활동을 통하여 유아의 과학적 사고력 증진과 창의성 발달, 문제 해결 능력의 역점을 두는 프로그램을 실시하고 있다.

[ 개 요 ]

- ◎ 소재지 : 제주시 이도2동
- ◎ 설립년월일 : 1999년 3월 1일
- ◎ 졸업생총원 : 2003년 2월말 (제4회 578명)
- ◎ 학급 및 원아수 : 8학급 240명
- ◎ 교직원수 : 16명
- ◎ 설립자 : 박옥기
- ◎ 원 장 : 윤은미

○ 제주엔젤 유치원

제주엔젤유치원은 2002년3월에 제주시 월평동에 개원하였다. 초대원장 이윤희는 중앙대학교에서 유아교육을 전공하고 같은 대학원에서 석사과정을 마친 후 서울 소재 엔젤유치원에 15년간 재직하다가 제주도에 와서 제주엔젤유치원을 개원하였다. 제주도에서는 최초로 유아교육 현장에서 단계를 밟은 자격있는 원장이라는 점에서 의미를 둘 수 있다. 제주도 유아교육기관에 프로젝트접근법의 교수방법을 도입하였다.

제주엔젤유치원은 서울엔젤유치원과 연계되어 운영하며, 800여명의 교지를 유아중심의 교육환경으로 조성하여 “자연과 함께 하는 배움터”라는 프로그램을 실시하는 것이 특색이다.

[ 개 요 ]

- ◎ 소재지 : 제주시 월평동 416-3
- ◎ 설립년월일 : 2003년 3월1일
- ◎ 졸업생 및총원 : 2003년 2월말 (150명)
- ◎ 학급 및 원아수 : 5학급 150명
- ◎ 교직원수 : 12명
- ◎ 설 립 자 : 이경용
- ◎ 초대원장 : 이윤희

○ 하나유치원

하나유치원은 밝은 미래를 지향하는 꿈과 사랑이 넘치는 배움터로 최고의 시설과 최고의 교육을 시키는 유아교육의 장을 필요성을 느껴 설립자 김익환 이사

장님께서 2002년 6월1에 설립되었다. 생각하는 어린이, 건강한 어린이라는 원훈으로 하여 기본생활습관을 통한 올바른 인성교육을 바탕으로 몬테소리 교육프로그램을 제공하여 전통예절과 함께 체험학습을 통하여 다양한 생각과 더불어 창의적인 표현의 기회를 확대하여 자기표현 할 수 있는 긍정적인 태도를 길러주며 사랑이 넘치는 유치원으로 교사들은 아이들을 사랑으로 키워나가고 있다.

[ 개 요 ]

- ◎ 소재지 : 제주시 연동 2380번지
- ◎ 설립년월일 : 2002년 6월1일
- ◎ 졸업생총인원 : 2003년 2월말 (120명)
- ◎ 학급 및 원아수 : 7학급 210명
- ◎ 교직원수 : 14명
- ◎ 설립자 : 김익환

○ 한라 유치원

도심 속에서 자연을 느낄 수 있는 환경과 더불어 비교할 수 없는 공간구성, 질 높은 교육, 교사들의 따뜻한 사랑으로 가장 가까운 곳에서 아이들이 행복한 유치원을 만들어 나가고자 설립되었다.

2002년 9월 23일 4학급 120명 정원인가를 받고, 2003년 3월 1일 120명 정원으로 어린이들이 가진 무한한 가능성을 최대한 발휘할 수 있도록 교육환경(물리적, 심리적)과 다양한 경험을 마련하여 유아들이 조화롭게 발달하도록 제6차 교육과정을 바탕으로 전인적인 성장과 발달을 돕는 '개성과 창의를 존중하며 사고를 키우는 좋은 교육 행복한 아이들' 이라는 원훈 아래 연동 신시가지의 유아교육의 초석이 되는 유치원으로 짧은 기간 동안 급성장하고 있다. 도내에 있는 사립 유치원으로서 처음으로 유치원 홈페이지를 만들어 학부모와 교사, 유치원이 자유로운 대화 시간을 마련함으로써 가정과의 밀접한 통합 교육을 운영하고 있다. 21세기 세계화 정보화시대 흐름에 맞춰 각 학급 컴퓨터 영역이 구축되어 있으며 각 학급간 네트워크가 구축되어 상호 연결 수업을 하고 있으며, 텃밭 가꾸기, 생태 자연 학습장, 오름 등반, 산책프로그램 활동 등 다양한 경험을 통해 유아들의 감성 개발을 위한 특색 교육활동으로 통합 프로그램을 적용 운영되고 있다.

[ 개 요 ]

- ◎ 소재지 : 제주시 연동 150401번지
- ◎ 설립년월일 : 2002년 9월 23일
- ◎ 입학생총인원 : 120명(4학급 2003년 신설 유치원)
- ◎ 학급 및 원아수 : 만4세반 1학급, 만5세반 3학급, 총4학급120명
- ◎ 교직원수 : 12명
- ◎ 설립자명 : 변정심
- ◎ 이사장 : 강문석
- ◎ 초대원장 : 김미혜, 원감: 고은경

**C. 제주도 유치원 교사들의 인식도 조사 결과**

제주도 유치원 교육의 양상을 결정하는 요인에는 교사의 자질이 매우 중요하므로 여기서는 교사들의 교육과정 운영과 유치원 교육활동의 기본방향에 대한 인식도를 조사하였다.

우리나라 교육법 제146조 및 제147조에는 유치원 교육의 목적 및 목표가 명시되어 있다. 이러한 교육법상의 교육목적 및 목표에 대한 이해도를 조사한 결과는 다음 <표 IV-3>과 같다.

<표 IV-3> 제주도 유치원교사의 유치원 교육목적 이해도

내 용	%		
	공 립	사 립	계
① 그 내용을 잘 알고 있다	60.9	84.2	71.4
② 그 내용을 약간 알고 있다	34.8	15.8	26.2
③ 읽어 보았으나 기억이 잘 안난다	4.3	-	2.4
④ 한번도 읽어 본 적이 없다	-	-	-

표에서 보는 바와 같이 응답자의 71.4%가 그 내용을 잘 알고 있다고 반응하고 있다. 공,사립 교사간의 차이를 보면 사립 유치원 교사는 84.2%의 높은 비율을 보이고 있어 사립 유치원 교사의 유치원 교육목적 인식도가 공립 유치원 교사에 비해 월등히 높게 나타나고 있다.

그러나 공립 유치원 교사의 교육경력이 1년 미만이어서 유치원 교육목적 인식도가 낮은 것으로 추론된다. 그러나 다행스러운 것은 유치원 교육 목적의 이해에 무관심한 교사가 전체의 2.4%, 공립의 4.3%에 불과한 것으로 나타나고 있다.

교육목적의 인식은 교육활동의 기초가 되는 것으로 제주도 유치원 교사들의 높은 교육목적 인식도는 제주도 유치원 교육의 발전을 위해서 긍정적 현상이라 하겠다.

다음으로 유치원 교육활동의 기본방향에 대한 교사들의 응답한 반응을 보면 <표 IV-4>와 같이 중요도의 순서로 지적한 첫째가 원만한 사회생활을 영위할 수 있는 성격을 형성해주는데 있고 둘째가 집단생활을 통해 책임감, 협동심, 자립심 등을 길러 주는데 있으며 셋째가 일상생활의 좋은 습관을 길러 주는데 있고 넷째가 원아들의 지적 발달을 촉진시키는데 있다는 순서였다.

즉 제주도 유치원 교사들이 생각하는 바람직한 유치원 교육의 목표는 대체로 어린이들의 사회적, 창의적 발달을 촉진시켜서 원만한 사회생활을 영위해 나갈 수 있는 습관과 성격을 형성시켜 주는데 두고 있다.

<표 IV-4> 유치원 교육의 기본방향에 대한 교사의 인식

내 용	순 서		
	공 립	사 립	계
① 집단생활을 통해 책임감, 협동심, 자립심 등을 길러주는데 있다	2	2	2
② 일상생활의 좋은 습관을 길러주는 데 있다	3	3	3
③ 예능적 재능의 조기발견과 신장에 있다	5	5	5
④ 원아들의 지적 발달을 촉진시키는데 있다	4	4	4
⑤ 원만한 사회 생활을 영위할 수 있는 성격을 형성해주는 데 있다	1	1	1
⑥ 신체발육의 촉진에 있다	6	6	6

그러나 유치원 교육의 성격 또는 목표 인식에 있어서 어린이의 지적 발달 촉진에 관한 관심이 부족한 것은 심각한 문제점이라고 생각된다. 선진 각국에서 유아교육에 힘을 쓰는 큰 이유중의 하나는 어린이의 지적 능력을 조기에 개발시키는데 있는 것이다.

유치원 교육에서 지적 발달에 대한 관심의 결여는 과거 유치원 교육이 한글의

읽기와 쓰기 그리고 셈하기에 주력하여 유치원을 나온 어린이들이 초등학교 일학년 에 들어가서 학습흥미를 잃고 소위 문제아동이 되는 사례가 종종 지적된 나머지 이에 대한 지나친 방어태세가 이러한 결과를 낳고 있는지도 모른다. 그러나 지적 발달을 위한 학습이 읽기, 쓰기, 셈하기를 통하여서만 이루어지는 것은 아니다. 따라서 유치원 교육의 성격이나 목표에서 지적 발달의 촉진에 대한 관심이 높아져야 하겠다.

일반적으로 유치원 교육의 부진원인으로 유치원 교육에 대한 인식부족을 들고 있으며 그의 한 예가 '유치원'이나 '어린이집' 이 같은 성격을 가진 것으로 보는 것으로 보는 사람이 적지 않으며 특히 농촌에서는 이러한 경향이 심한 것 같다. 이러한 경향은 일반사회의 유치원 교육에 대한 인식 부족에 기인하거나, 유치원 교육 자체의 내적 요인에 기인할 수도 있겠다. 유치원 교육의 성격을 명확히 갖는다는 관점에서 어린이집과 유치원 교육의 차이에 대한 교사들의 견해는 다음 <표 IV-5>와 같다.

<표 IV-5> 교사들의 '어린이집'과 유치원 교육의 차이에 대한 인식

내 용	%		
	공 립	사 립	계
① 아주 같다	5.0		2.0
② 다소 같다	10.0	22.6	17.6
③ 약간 다르다	20.0	38.7	31.4
④ 아주 다르다	65.0	38.7	49.0

대부분의 교사들이 '어린이집'과 유치원 교육을 차이있게 보고 있다. 차이 있게 보는 교사가 전체의 80.4%, 아주 차이있게 보는 교사가 전체의 49.0%로 나타나고 있다. 공립 유치원 교사들이 사립 유치원 교사들에 비해 '어린이 집'과 유치원 교육의 차이를 높게 지각하고 있으며 그 비율은 사립이 38.7%에 비해 공립이 65.0%로 나타나고 있다. 전체의 17.6%, 사립의 22.6% 교사들이 '어린이집'과 유치원 교육이 다소 같은 성격으로 이해하고 있다.

'어린이집'과 유치원 교육을 차이있게 보는 교사들이 '어린이집'과 유치원 교육을 차이있게 인식하는 이유로 첫째가 어린이 집 교육목적은 '보호' 에 있고 유

치원 교육목적은 '교육'에 있음을 지적하고 있다. 즉 이는 기본적 성격에 차이가 있음을 지적하고 있는 것이다.

두 번째 이유로는 유치원 교육은 '전문가'이고 어린이 집 교육은 아무나 맡고 있음을 지적하고 있다. 이는 현실의 상황적 조건에 의해 그 차이를 인식하고 있는 것이다.

## D. 제주도 유치원 교육의 문제점

### 1. 공·사립 유치원의 재정지원

초기 환경이 인간의 지적, 정의적, 사회적 기초를 형성한다는 사실에 비추어 볼 때 유아교육은 개인적·국가적으로 매우 중요한 과제이다. 이러한 유아교육을 책임지고 있는 곳이 사립유치원과 공립유치원이다.

현재 공립유치원은 국가예산으로 정부의 지원을 받아 운영하고 있는 반면에 사립유치원은 정부의 지원이 거의 없이 수익자 부담에 의존하고 있는 실정이다.

<표 IV-6> 제주도 공·사립유치원의 재정지원에 의하면 최근 4년동안의 공·사립유치원의 재정지원에 대하여 사립유치원은 공립유치원에 비하여 겨우 10%에 해당하는 지원을 받고 있다.

<표 IV-6> 제주도 공·사립유치원의 재정지원

설립별 연도별	2000년	2001년	2002년	2003년
공립유치원	139,500,000	247,888,000	212,750,000	268,860,000
사립유치원	4,660,000 (공립의 3.3%)	21,312,000 (공립의 8.5%)	21,810,000 (공립의10.2%)	27,382,000 (공립의10.1%)

\*위의 지원액은 유치원 무상교육비를 제외한 순수지원금임

IMF 이후 가정의 어려움으로 유치원 취원율이 점점 낮아지고 있는 실정에서 공립유치원에 비하여 교육비가 훨씬 높은 사립유치원은 원아모집이나 경영에 상당히 어려움을 겪고 있다. 대부분의 학부모들은 공립유치원을 우선적으로 지원하고, 입학이 안 될 경우에 2차적으로 사립유치원을 지원하는 것이 일반적인



추세이다. "이것은 유아교육의 기회 균등"이라는 국·공립유치원의 기본목적에 어긋나는 일이다.

제주시에서 1980년대 이후에 보라유치원, 제광유치원, 사랑유치원, 금강유치원, 제주유치원, 신성유치원, 광양유치원 등이 폐원된 것을 보더라도 사립유치원의 경영란을 짐작할 수 있다.

## 2. 유사 유아교육기관의 난립

제주시의 주택가 주변을 보면 한 건물에 유아들을 대상으로 하는 학원이 2~3개정도 있는 것은 일반적인 현상이다. 이러한 학원들의 대부분은, 좁은 공간에서 혼합연령으로 반을 편성하여 수, 글자교육 등을 암기 식으로 지도하고 있는 실정이다.

학원은 유아교육을 전공하지 않은 교사들이 대부분이므로 유아발달이나 유아기에 반드시 형성되어야 할 기본생활습관 등이 무시되고 대신 기능적인 교육이 우선 시 되고 있는 실정이다.

유치원과 학원은 위와 같이 관리부서나 교육내용이 근본적으로 차이가 있음에도 불구하고 학원의 교육비가 유치원교육비보다 낮은 관계로 저소득층학부모들은 학원을 선호하고 있는 추세이다.

<표 IV-7> 제주도내의 학원설립 현황(2003년 7월 현재)

교육청별	학원수	교습소	예체능학원
제주시	553	174	270
서귀포시 (남군포함)	176	82	78
북제주	75	15	33
계	804	271	381

<표 IV-7> 제주도내의 학원설립 현황을 보면 제주시에서, 주로 유아들을 대상으로 하는 예체능 학원의 수가 270여개에 달한다. 글자교육이나 수 교육을 주로 하는

속셈학원까지 포함하면 훨씬 많은 수가 유아들의 유아교육을 담당하고 있다.

<표 IV-8> 제주도내의 유치원 설립현황(2003년 7월 현재)

설립별	원 수
공립	85
사립	29
계	114

반면에 <표 IV-8> 제주도내의 유치원 설립현황을 보면 제주도내 유치원수는 114개이다.

최근 제주일보의 보도에 보면 만5세 유치원 취원 연령 중에서 유치원에 다니고 있는 유아의 수는 60%가 안 되는 것으로 보도되었다. 그러면 나머지 40%가 넘는 만5세의 유아들은 학원이나 어린이집을 다니고 있다는 것이다.

질적인 교육의 차원에서 볼 때 유치원에 다녀야 할 만 5세 유아들이 재정적인 이유로 교육기관이 아닌 보육시설이나 학원을 다니는 것은 교육의 형평성에 어긋나는 일이다.

### 3. 연수, 재교육기회의 문제

제주도의 경우 교사들의 연수, 재교육 기회가 극히 제한되어 있다. 이제까지 연수기회가 한번도 없었던 교사가 44.4% (공립 50%, 사립 37.5%)에 이르고 있다. 그 이유 중에서 가장 중요한 것은 도내에서 이루어지는 연수기회가 없고 (58.8%) 주로 도 외에서 이루어지고 있기 때문이다. 교사의 연수나 재교육은 교사들이 유치원 교육의 성격, 목표를 이해하고 교육활동 내용을 개발하고 실행하는데 필수적인 것이다. 연수나 재교육 기회의 제한은 이러한 점에서 매우 심각한 문제라고 할 수 있으며, 실제로도 교사들이 실제 아동의 지적 발달 촉진에 대해서 비교적 관심을 소홀히 하고 있음을 알 수 있었다.

또한 공립 유치원 교사의 45.2%가 원장의 유치원 교육에 대한 이해부족을 들고 있으며 이로 인해 교사의 교육활동에 적극적 지원이 미흡하다고 지적하고 있다. 따라서 유치원 원장이나 원감들에게도 유치원 교육에 대한 연수기회가 확대

되어야 할 것이다.

#### 4. 장학지도의 문제

교육청이 장학지도나 감사 내용에 대해서 사립유치원 교사의 경우 교사들의 복지후생대책(호봉제의 엄격한 적용여부, 의료보험제도 혜택 등)에 대해서도 적극 관심을 가져주기를 원하고 있다.

또 유치원 자체 내에서의 장학기능(원장이나 원감의 지도)이나 자체연수활동은 매우 미약하다. 자체적으로 개인연구 발표나 시범지도의 사례를 한번도 가져보지 못한 교사가 69.5%에 이르고 있다.

#### 5. 종일반 운영에 대한 문제점

80년대 이후 기혼여성들의 경제 활동 증가, 가족 구조와 사회구조의 변화로 인해 유아의 보호와 교육에 대한 문제가 제기되고 있다. 교육부에서는 유치원도 21세기를 맞이하여 우리사회와 시대의 요구에 알맞는 유아교육을 위해 다각적으로 변화를 시도하고 있다.

제주도의 여성의 사회참여율이 어느지역보다도 높은 것으로 알려져 있다. 따라서 유치원연령의 자녀를 가진 많은 부모들이 유치원의 수업시간의 연장을 요구하고 있다. 정규수업이 끝난 후 학원 등의 다른 기관에 보낼 때의 안전문제, 비용문제 등으로 인하여, 이왕이면 유치원에서 종일제나 연장수업을 요구하고 있다.

따라서 제주도내 공립유치원에서는 국가지원 하에서 종일제 프로그램을 2곳에서 시범적으로 운영하고 있다.

그러나 지원이 국가지원이 전혀 없는 사립유치원에서 종일제를 수용할 경우에는 많은 문제점을 안고 있다. 전담교사의 부재, 집단구성(혼합연령)으로 인한 적합한 교육과정의 결여, 물적 환경의 미비, 종일반에 대한 학부모들의 잘못된 인식 등으로 실행하기에 어려움이 있다.

## E. 제주도 유치원 문제에 대한 해결방안 모색

여기서는 제주도내의 공·사립유치원간의 평준화모색을 위한 방안과 함께 유아유아교육기관의 확대에 따른 대처방안, 바람직한 교사의 재교육 및 유치원 장학지도 방법에 대하여 모색해 보고자 한다.

### 1. 공·사립유치원의 재정지원의 평준화 방안

사립유치원의 재정확보를 위하여 정부 차원에서는 첫째, 교육세법 적용시한을 영구세로 전환한다든가, 지방 교육재정 교부율을 내국세액의 11.8%에서 최소 15%정도로 인상하는 방안이 고려되어야 한다.

둘째, 교육재정 중 유아교육 재정 투자비율을 높여야 한다. 현재 1%의 유아교육 예산이 앞으로 2%수준 정도로 책정되어야 할 것이다.

셋째, 학교재단 및 장학재단 설립 및 운영이 용이하도록 행정규제를 완화하거나 세제 혜택을 확대하는 방안이 모색되어야 한다.

넷째, 유치원 교육에 대한 학부모의 인식을 바로 잡음으로써, 사교육비에 투자되던 재원이 유치원 교육비로 전환될 수 있도록 유도하여 학부모의 부담을 줄임과 동시에 유치원 재정을 확대시켜 나가야 할 것이다.

다섯째, 취학전 1년은 무상 의무교육으로 실시되어야 한다.

### 2. 유사유아교육기관의 난립현상에 대한 방안

유사유아교육기관의 난립현상에 따른 방안으로는

첫째, 대중매체를 통한 적극적인 홍보로 유치원과 유사유아교육기관과의 차이점을 학부모에게 인식시켜야 한다.

둘째, 학부모들의 올바른 유아교육기관 선택에 도움을 줄 수 있는 부모교육의 확대로 유치원교육과정에 대한 정확한 이해를 도모한다.

셋째, 유치원 교육과정을 평가할 수 있는 기준에 관한 학부모지침서의 개발, 보급이 시급하다.

넷째, 유아교육제도의 개선과 함께 정책적 지원이 필요하다.

### 3. 교사의 재교육·연수와 장학제도 운영 문제에 대하여

제주도 내 유치원 교사의 재교육문제는 도내 연수체제의 확립에 그 해결책이 있다.

첫째, 각 지역별로 유치원 교사들의 모임이 활성화시키고 지역 소재의 대학 및 유아교육관련 기관에 제주도 유아교육을 위한 교사 연수체제를 갖추어야 할 것이다. 이 체제는 연중 특정 기간동안 시행되는 한시적 교육프로그램과 상시적으로 교육을 받을 수 있는 정규과정으로서의 교육프로그램이라는 두 가지 맥락에서 교사재교육 체제를 생각해 볼 수 있다.

한시적인 프로그램은 서울소재의 대학 또는 국내의 유아교육전문 기관에서 담당하는 방안과 제주지역의 유치원 교사 모임의 활성화를 통한 연수 프로그램 유치 방안을 이용하여 해결할 수 있는 부분이라 할 수 있다. 이 경우 봄, 가을 또는 여름, 겨울을 이용한 특별 프로그램으로 운영이 가능하다. 여기에 소요되는 경비는 공립이 대다수를 차지하고 있는 제주도내 상황을 고려하여 국가가 지방자치 단체가 일정부분 지원하여야 할 것이다.

둘째, 정규과정으로서의 교육프로그램은 현재 제주대학교와 제주교대 등을 중심으로 이와 관련된 과정을 설치하여 제주도내 교사 재교육 수요를 담당해야 할 것이다. 이러한 과정의 설치는 도내 유아교육의 활성화 등 여러 측면에서 학교와 지역사회에 큰 이익이 된다고 할 수 있다.

### 4. 종일반 활성화에 대한 방안

질 높은 유치원 종일제 프로그램이 개발 운영될 수 있도록 행·재정적 지원체제가 우선 마련되어야 함을 전제로 하고 다음과 같은 해결방안을 제시해 보고자 한다.

첫째, 유아의 전인적 성장발달은 유아교육기관의 다양한 환경적 요인들간의 상호작용의 결과에 의하여 이루어진다. 교사들의 계획된 학습활동이 유아들의 성장발달과 지적인 측면, 정의적 측면에서도 매우 중요한 영향을 끼치므로 전문성을 가지고 있는 교사는 종일제 프로그램의 가장 핵심적인 조건이다.

둘째, 우리나라에서 현재 일반적으로 운영되고 있는 종일제 프로그램은 오후

연장제 프로그램과, 독립된 프로그램으로 구분할 수 있는데, 유아들의 입장에서 보면 오전의 활동의 연계가 이루어지는 독립된 종일제 프로그램이 바람직하다고 볼 수 있다.

셋째, 부모로부터 장시간 떨어져 있는 유아들에게 좀 더 보육적인 면을 보완하고, 학습활동 시간연장이 아닌 효과적 학습계획이 필요하며, 설비면에서도 실외놀이설비구비, 바닥가열방식, 양호교사, 급식실, 화장실과 세면실의 공유, 낮잠 및 휴식공간의 구성 등의 인적, 물적환경이 세심하게 준비되어야 한다.

넷째, 종일반 프로그램 구성시 유아들의 흥미를 유발하는 다양한 활동을 위하여 원외 활동을 통해 창의성을 자극하고 개인차에 따른 특기활동 등도 생각할 수 있다. 뿐만아니라, 유아의 개인별로 적극적인 보호관찰을 통해 가정통신, 전화연락, 귀가시 상담 등의 형태로 부모의 긴밀한 관계를 유지할 필요가 있다.

## V. 요약 및 결론

우리나라 유치원의 출발 및 발전과정과 제주도 내의 유치원의 발전과정을 살펴해보았으며 그 과정은 크게 다르지 않았다.

제주도 유치원의 출발은 대부분의 다른 지역에서와 같이 천주교와 기독교에 의해서 이루어졌다. 이러한 이유로 초기에는 전체 유치원가운데 사립유치원이 차지하는 비율이 높았다. 그러나 해방이후 국가의 공립유치원 설립이 활발해지면서 현재 수치상으로 본다면 다른 어느 지역보다 공립유치원의 비율이 높다. 2003년 현재 공립유치원 85개소 사립유치원 28개소가 설치되어 운영중이다. 그럼에도 사립유치원은 인구 밀집지역에 주로 위치한 반면 공립유치원은 외각 지역에 위치한 경우가 많아 대상 아동 수로 본다면 전체적으로 사립유치원 의존도가 높은 편이다.

이러한 사립유치원들은 우리나라에 유치원이 들어온지 100년이 넘는 역사동안 열악한 교육여건에도 불구하고 교육의 질적인 면에서 많은 발전에 기여 하였다. 그럼에도 불구하고 21세기에 접어든 현재의 사립유치원은 유치원 경영에 있어서 위기에 처해있다. 국·공립과의 형평성문제, 유사유아교육기관과의 문제 학부모 요구에 따른 종일반 운영문제, 열악한 재정으로 인한 교사의 질적 저하 등 사립유치원 자체의 노력으로만 해결 할수 없는 문제점을 안고 있다.

이제 정부에서는 더 이상 이 문제를 간과 할 수 없는 상황에 왔다. 운영의 어려움으로 폐원 되는 유치원(보라, 서귀, 금강, 제광, 신성, 광양, 서부, 제주, 기타 유치원)이 속출하는 이때에 우리나라 교육에서 가장 중요한 밑거름 역할을 담당하는 사립유치원을 위하여 반드시 재정지원을 해야 한다.

교육은 말로만 되는 것이 아니라, 이를 실제로 실천하는 경제적 토대가 되는 적절한 비용이 투입될 때만이 효과적인 결과를 기대 할 수 있다.

이제부터 정부는 국가적 차원에서, 도차원에서, 사립유치원에 대한 재정지원 확대, 각종 행정지원, 세제혜택확대, 유아교육의 공교육화를 위한 유아학교체제의 범주화를 추진하여야 한다.

따라서 유아교육의 공교육화를 위하여 정책차원에서, 복지차원에서 교육환경의 구조적 결함을 개선하려는 적극적 노력을 경주하여야 할 것이다.

## ABSTRACT

**Surveying study on the developing process of kindergarten education  
in Jeju province.**

**HYUN YUN JEA**

**Majored in Early Childhood Education**

**The Graduate School of Education**

**Chung-Ang University**

I've considered the advent of kindergartens and its developing process in Korea. Also I've considered the developing process of kindergarten in Jeju Province and the result was not quite different from the one of analyzing the developing process of kindergarten of Korea. However, because of the rate of residence and the geographical feature of Jeju province, the problems which the kindergarten of Jeju province has can be considered as special.

It was Catholic and Protestant Churches to begin kindergartens in Jeju province. For this reason, the proportion of the private kindergartens to the public was relatively high at the beginning. But activating to establish the public kindergartens, the 85 public kindergartens and the 29 private kindergartens are being runned at the present. However, while the private kindergartens are mainly situated at a densely populated district, the public kindergartens are situated at the outer region.

In Jeju province, the whole receptive capacity of kindergarten for the children is fundamentally insufficient and the region of residence of the children is restricted to the specific area. So the regional receptivity of children is unequal. Besides, the number of students per teacher is very high for insufficient equipment and the number of kindergartens.

Also, the most of the teacher retraining systems are held outside of the province, so retraining the teacher is extremely restricted.

There are several problems that the executives of kindergartens would meet. These are the matter to be tuned between the public and the private



kindergartens, the problem of poor cooperation between the kindergartens and the community, the problem of overflowing of the alternative institutions runned unfairly, and the many accidents occured in the kindergartens.

## 참 고 문 헌

- 고광득(1963), 현행교유관계법규집, 한국법률편찬회
- 교육부(1988), 유치원 교육과정 해설
- 교육부(1992), 유치원 교육 과정
- 교육부(1992), 유치원 교육과정 교육부 고시 제1992-15호
- 교육부(1994), 유치원 교육과정 해설
- 교육부(1995), 유치원 교육과정
- 교육부(1998), 유치원 교육과정 2000
- 교육부(1999), 유치원 교육과정 해설
- 국립교육평가원, 한국교육개발원(1965-2002), 교육통계연보
- 김낙운, 허만순(1973) 교육법전, 교학사
- 김옥련(1984), 유아교육사, 정민사
- 김종철(1989), 한국교육정책연구, 교학사
- 대한교육연합회(1971), 한국교육년지사, 대한교육연합회새한신문사
- 대한교육연합회(1987), 한국교육연감, 대한교육연합회새한신문사
- 문교법전편찬회(1978), 문교법전, 교학사
- 북한문제연구소편(1976), 북한의 교육, 북한문제연구소
- 손영의(1973), 한국유치원 교육 발달에 관한일 연구
- 아세아학술연구회(1963), 아세아연구 1집, 고종25(개국497)년 1월13일부 상소문
- 양진건(1997), 미군정기 제주교육 1,
- 오경중(1981), 제주도 유치원 교육의 현황과 문제, 濟州教育大學 論文集 제11집 :  
pp.107-152
- 유길준(1971), 유길준 전서, 일조각
- 이기숙(1992), 개정 유아 교육 과정, 교문사
- 이상금(1986), 한국유치원교육년사, 이화여자대학교 출판부
- 이연섭(1981), 유치원 교육과정의 개정, 한국교육개발원
- 제주도교육청(1991), 제주교육행정 발전사 :제주도 교육청제주도 최초 근대여학교
- 제주도교육청(2002), 제주교육통계연보: 제주도 교육청(편)
- 제주도교육청(1991), 제주교육행정발전사

제주도교육청(1996), 제주교육발전 비전 2000:제주교육  
제주도교육청(1999), 제주교육사 : 제주도교육청  
제주신문(1978), 선교 70년의 자취  
조성일(1992), 교육행정과 교육경영, 제동문화사  
중앙교육연구원(1976), 유아교육의 현황과 추세  
진계옥(1979), 유치원 교육의 실상, 대한교육연합회  
한세중(1986), 유아교육의 문제점과 그 개선에 관한 연구, 전북대학교 교육대학원  
석사학위 논문

## - 부 록 -

<부록 표 1> 전국 유치원 학교수 및 재학생, 교원수 변동추이(1965-2002)

<부록 그림 1> 전국 유치원 수 변동 추이(1965-2002)

<부록 그림 2> 전국 유치원 원아수 변동 추이(1965-2002)

<부록 표 2> 시도별 유치원 수 추이(1980-2002)

<부록 표 3> 제주도 유치원수, 원아수, 교사수 추이(1980-2002)

<부록 그림 3> 제주도 유치원 수 변동 추이(1980-2002)

<부록 그림 4> 제주도 유치원 원아 수 변동 추이(1980-2002)

<부록 표 4> 전국-제주도 유치원 증감률 비교(1981-2002)

<부록 그림 5> 전국-제주도 유치원 증감률 비교(1982-2002)

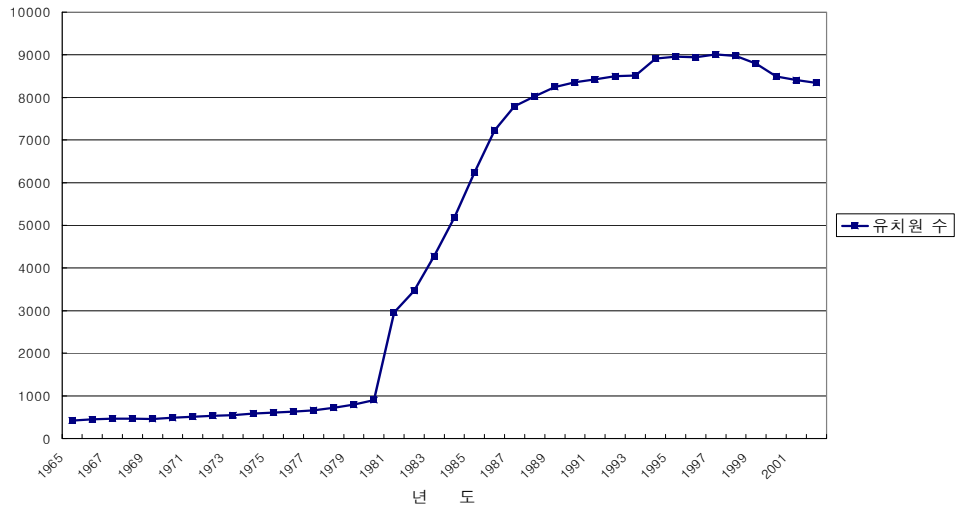
<부록 표 5> 제주도 유치원 현황(2002)

<부록 표 1> 전국 유치원 학교수 및 재학생, 교원수 변동추이(1965-2002)

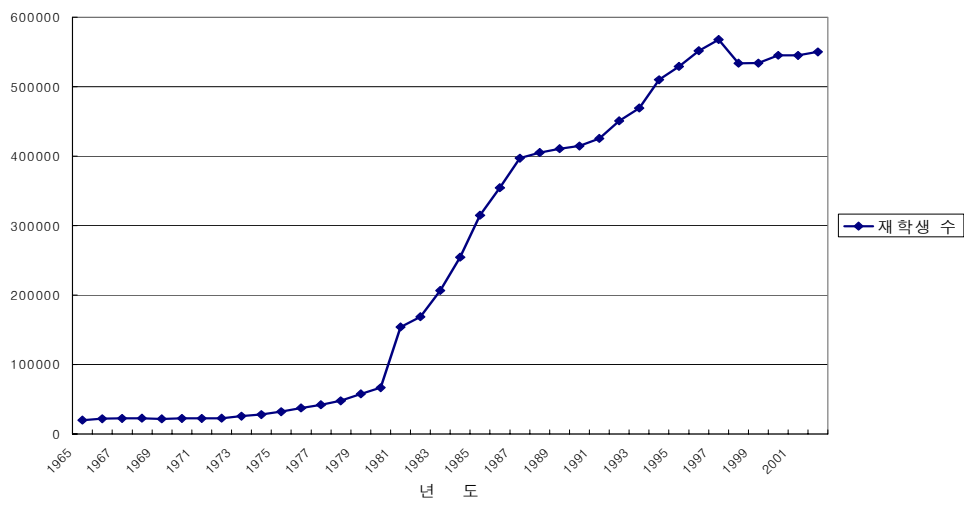
년 도	유치원 수	학급 수	교실수	재학생수	교원수
1965	423	635	-	19,566	1,402
1966	449	635	-	21,859	1,579
1967	468	663	-	22,137	1,651
1968	470	634	877	22,327	1,632
1969	460	628	857	21,658	1,582
1970	484	653	907	22,271	1,660
1971	512	664	1,034	22,207	1,694
1972	531	680	1,027	22,466	1,800
1973	548	729	1,068	25,339	1,880
1974	588	798	1,168	27,774	2,013
1975	611	878	1,326	32,032	2,153
1976	635	1,010	1,438	37,197	2,288
1977	665	1,140	1,572	41,866	2,415
1978	721	1,268	1,774	47,571	2,561
1979	794	1,496	1,968	57,430	2,896
1980	901	1,730	1,740	66,433	3,339
1981	2,958	4,094	2,186	153,823	3,961
1982	3,463	4,762	2,497	168,653	4,349
1983	4,276	5,910	3,535	206,404	6,421
1984	5,183	7,336	4,606	254,438	7,513
1985	6,242	9,112	5,981	314,692	9,281
1986	7,233	10,995	6,796	354,537	11,834
1987	7,792	12,480	6,990	397,020	11,920
1988	8,030	13,262	10,538	405,255	13,078
1989	8,246	13,922	12,624	410,824	14,886
1990	8,354	14,473	13,281	414,532	18,511
1991	8,421	14,899	14,173	425,535	19,706
1992	8,498	15,561	15,147	450,882	21,107
1993	8,515	16,123	16,124	469,380	22,207
1994	8,910	17,677	17,865	510,100	24,288
1995	8,960	18,581	18,722	529,265	25,576
1996	8,939	19,252	19,460	551,770	26,621
1997	9,005	20,078	20,138	568,096	27,586
1998	8,973	20,091	20,662	533,912	26,721
1999	8,790	19,954	21,067	534,166	26,164
2000	8,494	20,723	22,135	545,263	28,012
2001	8,407	21,122	22,621	545,142	28,975
2002	8,343	21,539	23,300	550,256	29,673

※ 자료 : 국립교육평가원, 한국교육개발원(1965-2002), 교육통계연보

<부록 그림 1> 전국 유치원 수 변동 추이(1965-2002)



<부록 그림 2> 전국 유치원 원아수 변동 추이(1965-2002)



<부록 표 2> 시도별 유치원 수 추이(1980-2002)

년 도	서울특별시	부산광역시	대구광역시	인천광역시	광주광역시	대전광역시	울산광역시	경기도
1980	271	67	-	-	-	-	-	119
1981	321	92	-	-	-	-	-	449
1982	339	100	74	55	-	-	-	471
1983	577	130	115	69	-	-	-	596
1984	729	155	122	81	-	-	-	655
1985	919	177	133	100	-	-	-	821
1986	1,087	214	151	117	-	-	-	997
1987	1,240	226	153	151	105	-	-	1,066
1988	1,299	248	154	167	144	-	-	1,105
1989	1,401	264	159	192	162	114	-	1,128
1990	1,398	281	164	206	172	120	-	1,166
1991	1,364	289	164	223	176	123	-	1,209
1992	1,371	331	163	235	178	124	-	1,233
1993	1,354	343	164	242	180	129	-	1,286
1994	1,391	398	174	265	189	163	-	1,392
1995	1,370	416	212	317	195	183	-	1,417
1996	1,322	401	227	326	197	188	-	1,482
1997	1,306	402	234	327	204	202	-	1,558
1998	1,251	410	256	325	210	199	183	1,600
1999	1,237	406	260	323	209	208	181	1,599
2000	1,160	413	262	324	215	213	183	1,604
2001	1,093	408	261	317	223	216	179	1,631
2002	1,031	395	262	312	227	215	180	1,668

※자료 : 한국교육개발원, 교육통계연보, 1980-2002

<부록 표 2> 시도별 유치원 수 추이(1980-2002) - 앞에서 이어짐

	강원도	충청북도	충청남도	전라북도	전라남도	경상북도	경상남도	제주도
1980	41	29	64	32	52	135	76	15
1981	232	111	282	198	356	447	419	51
1982	265	135	376	243	438	419	479	69
1983	282	162	441	275	493	497	568	71
1984	296	220	577	457	660	538	592	101
1985	347	288	653	494	802	645	760	103
1986	381	333	712	537	881	753	956	114
1987	416	356	735	585	844	795	1,005	115
1988	421	367	741	597	841	807	1,020	119
1989	425	380	617	601	859	816	1,007	121
1990	426	375	625	600	870	818	1,011	122
1991	426	374	627	609	871	825	1,020	121
1992	420	376	614	608	871	826	1,024	124
1993	427	377	611	599	834	827	1,020	122
1994	468	390	630	604	854	842	1,026	124
1995	459	393	628	597	835	819	994	125
1996	446	391	622	599	807	817	991	123
1997	451	386	619	588	792	824	991	121
1998	443	386	617	582	779	808	806	118
1999	440	370	593	557	751	781	761	114
2000	429	360	561	530	694	745	686	115
2001	425	355	560	524	679	735	687	114
2002	428	349	556	523	668	722	694	113

※자료 : 한국교육개발원, 교육통계연보, 1980-2002

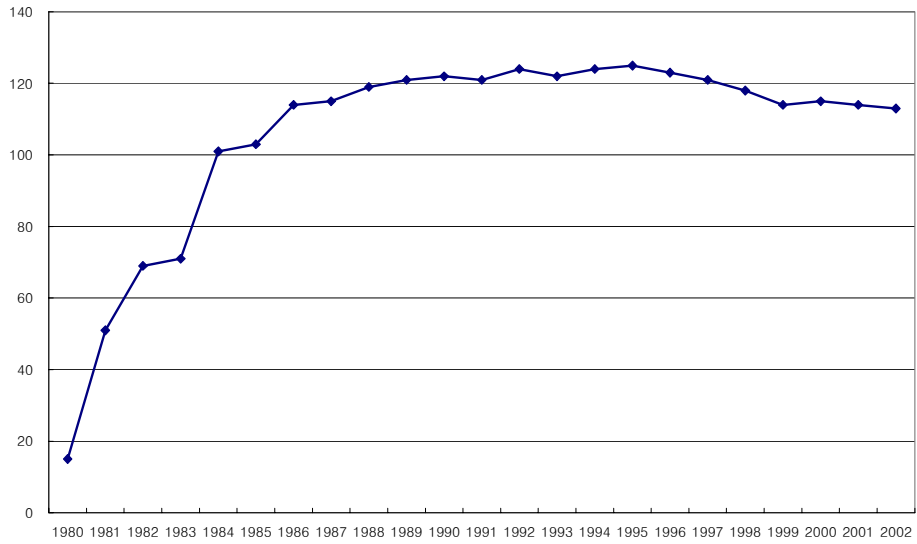


<부록 표 3> 제주도 유치원수, 원아수, 교사수 추이(1980-2002)

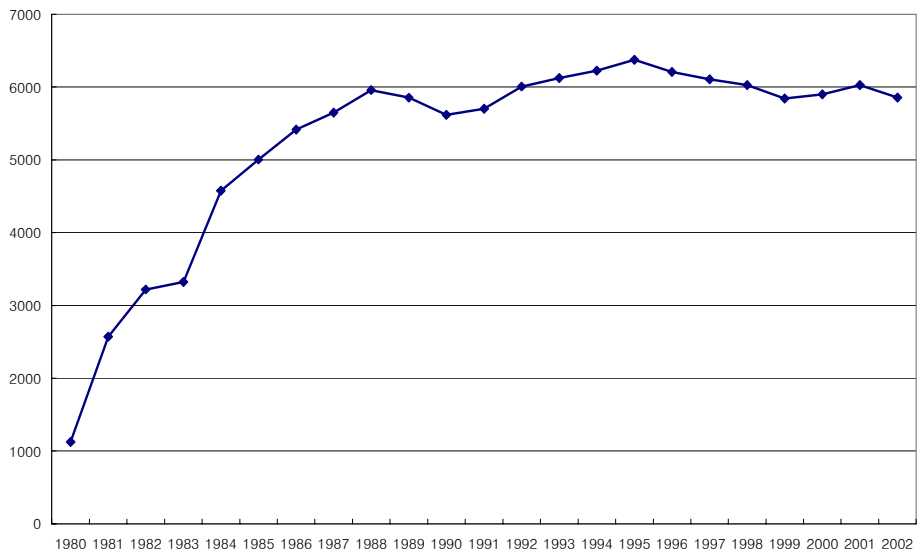
년 도	유치원 수	학급 수	교실수	재학생수
1980	15	29	28	1,126
1981	51	69	39	2,571
1982	69	87	42	3,220
1983	71	90	48	3,326
1984	101	129	56	4,578
1985	103	136	58	5,006
1986	114	155	67	5,418
1987	115	159	68	5,650
1988	119	171	135	5,960
1989	121	179	134	5,856
1990	122	180	139	5,620
1991	121	187	149	5,702
1992	124	200	200	6,010
1993	122	204	204	6,125
1994	124	211	211	6,225
1995	125	214	214	6,375
1996	123	210	210	6,211
1997	121	206	206	6,108
1998	118	198	201	6,029
1999	114	197	218	5,843
2000	115	206	215	5,903
2001	114	211	220	6,031
2002	113	218	218	5,858

※자료 : 한국교육개발원, 교육통계연보, 1980-2002

<부록 그림 3> 제주도 유치원 수 변동 추이(1980-2002)



<부록 그림 4> 제주도 유치원 원아 수 변동 추이(1980-2002)



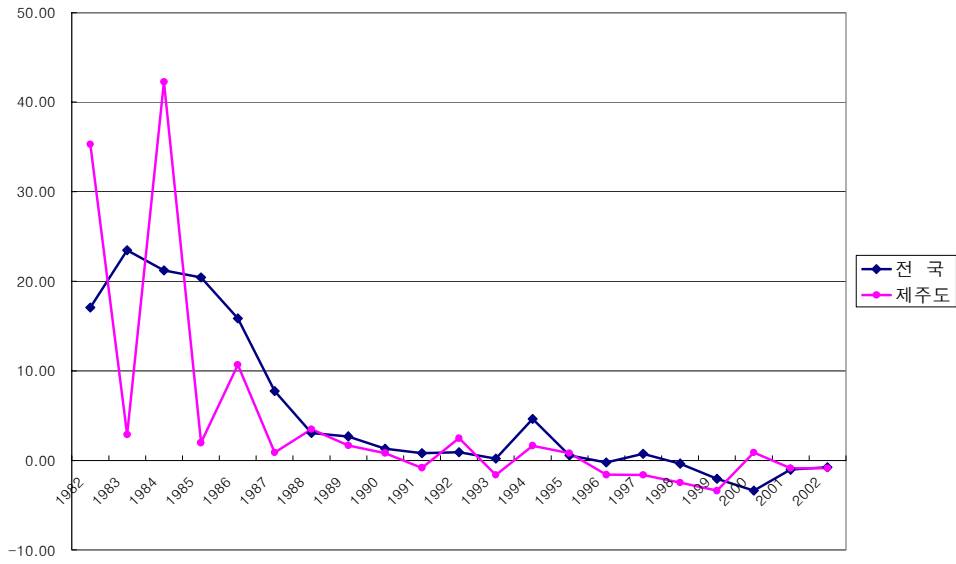
<부록 표 4> 전국-제주도 유치원 증감률 비교(1981-2002)

년도	전국	전국 증감률(%)	제주도	제주도 증감률(%)
1980	901		15	
1981	2,958	228.30	51	240.00
1982	3,463	17.07	69	35.29
1983	4,276	23.48	71	2.90
1984	5,183	21.21	101	42.25
1985	6,242	20.43	103	1.98
1986	7,233	15.88	114	10.68
1987	7,792	7.73	115	0.88
1988	8,030	3.05	119	3.48
1989	8,246	2.69	121	1.68
1990	8,354	1.31	122	0.83
1991	8,421	0.80	121	-0.82
1992	8,498	0.91	124	2.48
1993	8,515	0.20	122	-1.61
1994	8,910	4.64	124	1.64
1995	8,960	0.56	125	0.81
1996	8,939	-0.23	123	-1.60
1997	9,005	0.74	121	-1.63
1998	8,973	-0.36	118	-2.48
1999	8,790	-2.04	114	-3.39
2000	8,494	-3.37	115	0.88
2001	8,407	-1.02	114	-0.87
2002	8,343	-0.76	113	-0.88

※ 증감률 : (당해연도 유치원수 - 전년도 유치원수) ÷ 전년도 유치원수 × 100 %

※자료 : 한국교육개발원, 교육통계연보, 1980-2002

<부록 그림 5> 전국-제주도 유치원 증감률 비교(1982-2002)



<부록 표 5> 제주도 유치원 현황(2002)

유치원명	설립년월일	학급수	원아수			교원수	사무직원수	비고
			계	남	여			
<b>제주시</b>								
<b>[공립]</b>								
제등교 병설유치원	1984. 2. 27	2	70	35	35	2		
제서교 병설유치원	1984. 3. 1	2	70	35	35	2		
제남교 병설유치원	1998. 3. 1	2	64	35	29	2		
제북교 병설유치원	1984. 2. 7	2	64	40	24	2		
일도교 병설유치원	1995. 2. 2	2	60	29	31	2		
광양교 병설유치원	1984. 3. 1	2	70	37	33	2		
한천교 병설유치원	1984. 9. 1	2	70	35	35	2		
삼성교 병설유치원	1984. 2. 27	3	105	54	51	3		
인화교 병설유치원	1984. 2. 27	3	105	58	47	3		
삼양교 병설유치원	1984. 2. 27	2	70	31	39	2		
통개교 병설유치원	1984. 1. 27	1	25	9	16	1		
아라교 병설유치원	1998. 2. 27	2	70	32	38	2		
영평교 병설유치원	1984. 2. 27	1	25	18	7	1		
오라교 병설유치원	1982. 1. 26	1	35	11	24	1		
노형교 병설유치원	1984. 2. 27	1	37	22	15	1		
도리교 병설유치원	1982. 1. 26	1	35	24	11	1		
외도교 병설유치원	1982. 1. 26	2	70	40	30	2		
동화교 병설유치원	1998. 1. 15	2	70	37	33	2		
공립 18개원		33	1115	582	533			
<b>[사립]</b>								
중앙유치원	1924. 4. 13	4	150	76	74	6		종교단체
제주 성안유치원	1975. 2. 28	3	66	33	33	5		종교단체
제주 영락유치원	1979. 3. 26	8	256	123	133	10		종교단체
삼양유치원	1980. 2. 27	2	54	27	27	3	1	종교단체
원명유치원	1982. 2. 13	4	128	73	55	5	3	종교단체
연동유치원	1983. 1. 17	4	110	55	55	4	2	개인
한성유치원	1986. 3. 1	5	145	83	62	7	3	개인
전원유치원	1988. 1. 26	6	158	87	71	8	1	개인
제주카리따스유치원	1990. 11. 2	8	235	115	120	11	1	종교단체
마야유치원	1991. 12. 26	4	115	62	53	4		개인
해봉유치원	1992. 1. 23	4	110	59	51	5		군부대
탐라유치원	1994. 1. 1	2	60	32	28	3		개인
제주 YMCA유치원	1994. 1. 1	3	118	63	55	8	3	종교단체
제주산업정보대학 부설유치원	1998. 8. 21	8	238	120	118	10	6	학교부속
엔젤유치원	2002. 3. 1	5	150	90	60	8	4	개인
하나유치원	2002. 6. 1	7	210	114	96	10	4	개인
한라유치원	2003. 3. 1	4	120	58	62	7		개인
사립 17개원		81	2423	1270	1153	114	28	
<b>제주시 35개원</b>		<b>114</b>	<b>3538</b>	<b>1852</b>	<b>1686</b>	<b>114</b>	<b>28</b>	

<부록 표 5> 제주도 유치원 현황 - 앞에서 이어짐

유치원명	설립년월일	학급수	원아수			교원수	사무직원수	비고
			계	남	여			
<b>서귀포시</b>								
<b>[공립]</b>								
서귀중앙교 병설유치원	1996. 3. 1	2	70	36	34	2		
서귀서교 병설유치원	2001. 3. 1	1	35	19	16	1		
서귀북교 병설유치원	1984. 3. 15	1	35	17	18	1		
범환교 병설유치원	1985. 9. 2	1	8	6	2	1		
서호교 병설유치원	1982. 1. 26	1	18	12	6	1		
토평교 병설유치원	1981. 2. 16	2	38	21	17	2		
효돈교 병설유치원	1980. 4. 19	2	54	27	27	2		
보목교 병설유치원	1995. 3. 1	1	17	9	8	1		
예래교 병설유치원	1981. 2. 4	1	29	12	17	1		
하원교 병설유치원	1981. 1. 4	1	25	17	8	1		
강정교 병설유치원	1982. 1. 26	1	13	10	3	1		
공립 11개원		14	342	186	156	14		
<b>[사립]</b>								
해성유치원	1967. 10. 13	4	100	58	42	5		종교단체
제일유치원	1987. 11. 28				0	1		종교단체
예원유치원	1991. 6. 17	3	71	34	37	4	1	개인
서귀원광유치원	1990. 2. 17	3	39	21	18	4		종교단체
중문유치원	1978. 4. 7	2	27	10	17	3		종교단체
신서귀포유치원	1996. 1. 9	2	53	24	29	3		개인
사립 6개원		14	290	147	143	20	1	
서귀포시 17개원		28	632	333	299	34	1	
유치원명	설립년월일	학급수	원아수			교원수	사무직원수	비고
			계	남	여			
<b>북제주군</b>								
<b>[공립]</b>								
하귀교 병설유치원	1981. 2. 5	2	63	31	32	2		
돌메교 병설유치원	1984. 3. 5	1	17	7	10	1		
광령교 병설유치원	1984. 3. 5	2	56	26	30	2		
장전교 병설유치원	1984. 3. 5	1	13	7	6	1		
구엄교 병설유치원	1981. 2. 5	1	32	17	15	1		
남읍교 병설유치원	2000. 3. 1	1	20	11	9	1		
애월교 병설유치원	1981. 3. 10	1	21	14	7	1		
어도교 병설유치원	1982. 1. 21	1	15	6	9	1		
귀덕교 병설유치원	1981. 2. 5	1	20	12	8	1		
수원교 병설유치원	1981. 2. 5	1	19	8	11	1		
한림교 병설유치원	1979. 2. 12	2	70	35	35	2		
재흥교 병설유치원	1981. 3. 10	1	21	12	9	1		
신창교 병설유치원	1981. 2. 5	1	27	11	16	1		

<부록 표 5> 제주도 유치원 현황 - 앞에서 이어짐

유치원명	설립년월일	학급수	원아수			교원수	사무직원수	비고
			계	남	여			
<b>북 제 주 군</b>								
<b>[ 공 립 ]</b>								
고산교 병설유치원	1981. 2. 5	1	23	10	13	1		
저청교 병설유치원	1985. 8. 3	1	16	6	10	1		
신촌교 병설유치원	1981. 2. 5	2	53	31	22	2		
조천교 병설유치원	1981. 2. 5	2	46	24	22	2		
대흘교 병설유치원	1984. 3. 5	1	12	4	8	1		
함덕교 병설유치원	1980. 3. 5	2	60	34	26	2		
북촌교 병설유치원	1984. 3. 5	1	17	10	7	1		
김녕교 병설유치원	1980. 5. 1	1	25	14	11	1		
구좌중앙교 병설유치원	1981. 2. 5	1	12	8	4	1		
한동교 병설유치원	1982. 1. 21	1	21	7	14	1		
평대교 병설유치원	1982. 1. 21	1	9	5	4	1		
세화교 병설유치원	1981. 2. 5	1	19	8	11	1		
송당교 병설유치원	1985. 8. 3	1	14	9	5	1		
하도교 병설유치원	1981. 2. 5	1	17	10	7	1		
종달교 병설유치원	1982. 1. 21	1	17	7	10	1		
연평교 병설유치원	1981. 2. 25	1	12	9	3	1		
추자교 병설유치원	1981. 2. 5	2	39	20	19	2		
공립 30개원		37	806	413	393	37		
<b>[ 사 립 ]</b>								
한림성이시돌 유치원	1985. 9. 3	3	89	55	34	4		종교단체
명 성 유 치 원	1987. 11. 18	2	35	17	18	2		종교단체
제주관광대학부속	1997. 1. 29	8	240	120	120	10	1	개인
사립 3개원		13	364	192	172	16	1	
<b>북제주군 33개원</b>		<b>50</b>	<b>1170</b>	<b>605</b>	<b>565</b>	<b>53</b>	<b>1</b>	
유치원명	설립년월일	학급수	원아수			교원수	사무직원수	
<b>남 제 주 군</b>								
<b>[ 공 립 ]</b>								
동남교 병설유치원	1981. 2. 4	1	18	10	8	1		
성산교 병설유치원	1995. 3. 1	1	7	4	3	1		
은평교 병설유치원	1995. 3. 1	1	18	11	7	1		
신산교 병설유치원	1993. 2. 9	1	15	9	6	1		
풍천교 병설유치원	1985. 9. 2	1	11	7	4	2		
수산교 병설유치원	1981. 3. 10	1	19	7	12	1		
시흥교 병설유치원	1984. 2. 12	1	6	2	4	1		
위미교 병설유치원	1981. 2. 4	1	21	9	12	1		

<부록 표 5> 제주도 유치원 현황 - 앞에서 이어짐

유치원명	설립년월일	학급수	원아수			교원수	사무직원수	비고
			계	남	여			
<b>남제주군</b>								
<b>[ 공 립 ]</b>								
신례교 병설유치원	1981. 3. 4	1	11	9	2	1		
하례교 병설유치원	1984. 3. 10	1	15	6	9	1		
의귀교 병설유치원	1982. 1. 26	1	15	9	6	1		
태흥교 병설유치원	1981. 3. 10	1	20	9	11	1		
흥산교 병설유치원	1982. 3. 5	1	10	5	5	1		
대정교 병설유치원	1983. 3. 10	1	35	18	17	1		
대정서교 병설유치원	1981. 2. 4	1	12	6	6	1		
무릉교 병설유치원	1982. 1. 26	1	11	2	9	1		
보성교 병설유치원	1981. 2. 4	1	28	15	13	1		
가파교 병설유치원	1995. 3. 1	1	5	3	2	1		
표선교 병설유치원	1981. 3. 10	2	37	19	18	2		
성읍교 병설유치원	1984. 3. 20	1	24	15	9	1		
한마음교 병설유치원	2001. 3. 1	2	36	21	15	2		
토산교 병설유치원	1984. 3. 10	1	18	11	7	1		
안덕교 병설유치원	1981. 3. 10	1	35	16	19	1		
사계교 병설유치원	1981. 2. 14	1	20	13	7	1		
서광교 병설유치원	2001. 12. 27	1	13	8	5	1		
창천교 병설유치원	1982. 1. 26	1	12	9	3	1		
공립 26개원		28	472	253	219	29		
<b>[ 사 립 ]</b>								
남원유치원	1980. 3. 22	3	83	44	39	5	1	종교단체
성신유치원	1984. 5. 21	2	45	21	24	3		종교단체
성모유치원	1990. 2. 20	2	30	9	21	3		종교단체
사립 3개원		7	158	74	84	11	1	
<b>남제주군 29개원</b>		<b>35</b>	<b>630</b>	<b>327</b>	<b>303</b>	<b>40</b>	<b>1</b>	