

석사학위논문

제주 영어교육 현황과
바람직한 영어교육방향 모색

지도교수 한 학 성

경희대학교 교육대학원

영어교육전공

허 은 영

2010년 2월

제주 영어교육 현황과
바람직한 영어교육방향 모색

지도교수 한 학 성

이 논문을 교육학 석사 학위논문으로 제출함

경희대학교 교육대학원
영어교육전공
허 은 영

2010년 2월

허은영의 교육학 석사학위 논문을 인준함

- * 주심교수 _____ (인)
- * 부심교수 _____ (인)
- * 부심교수 _____ (인)

경희대학교 교육대학원

2010년 2월

목 차

I. 서론	1
1.1 연구의 필요성	1
1.2 연구의 목적 및 내용	1
II. 제주 영어교육 현황	3
2.1 영어교사관련	3
2.1.1 초·중등 영어교사 수	5
2.1.2 영어교사 양성 현황	9
2.2 영어로 진행되는 영어수업(TEE).....	16
2.3 원어민교사 배치 활용 현황	21
2.3.1 원어민 영어보조교사 초청·활용 사업	22
2.3.2 원어민보조교사 1인당 학생 수	25
2.4 도내 수험생의 외국어능력 현황	26
2.4.1 연도별 수능성적결과	27
2.4.2 2005-2009년도 간의 성적향상도	30
III. 고등학교 영어과 성취기준의 효용에 관한 설문연구	33
3.1 연구수행방법	33
3.1.1 설문 연구의 목적	33
3.1.2 조사 대상 및 표집	33
3.1.3 설문조사 내용 구성	34
3.2 연구결과분석	38
3.2.1 듣기 영역	38
3.2.2 말하기 영역	42

IV. 미래지향적 영어교육 방향 모색	46
4.1 다양한 영어평가 방식 검토	47
4.2 친영어환경 구축	48
4.3 전문성 갖춘 영어교사 양성	51
4.4 제주 정체성 살린 세계시민교육	52
V. 결론 및 제언	55
참 고 문 헌	60
ABSTRACT	64
부 록	65



표 목 차

<표1> 제주도 초·중·고 학교 수 및 학급 수	3
<표2> 제주도 초·중·고 학생 수 및 교원 수	4
<표3> 체육, 음악, 미술 대비 초등학교 영어전담 교사 현황	5
<표4> 지역별 중·고등학교 영어교사 수	7
<표5> 서울과 제주의 영어교사 1인당 학생 수 비교	8
<표6> 전국 사범대학 영어교육과 교원 수 및 입학정원(2009)	10
<표7> 도내 교직이수자 현황(2008년 기준)	12
<표8> 전국 사범대학 및 제주 영어교육과 교육과정 영역 분석(김진완, 2006) ·	13
<표9> 교육대학 영어교육학과 심화교육과정(2009).....	14
<표10> 제주대 사범대학 및 교육대학 영어교육과 전공별 교수현황	15
<표11> TEE 관련요인들에 대한 영어교사들의 지역별 평균값	18
<표12> 신규 초청자 시도별 배치 현황(2008. 11. 1)	21
<표13> 원어민 요청 인원	23
<표14> 시도별 원어민 영어보조교사 배치 현황(2007.09.30)	25
<표15> 시도별 대학수학능력시험 외국어영역 1-4등급 비율	27
<표16> 연도별 1-4등급 비율 상위 20개 시·군구	29
<표17> 수능 외국어 영역 1-4등급 비율 증가치의 시도 순위	31
<표18> 듣기영역 설문 응답 결과표 (%)	38
<표19> 말하기영역 설문 응답 결과표 (%)	42
<표20> 외국인과의 접촉 기회 (%)	49

그 립 목 차

<그림1> 듣기영역 설문 응답 결과차트 (%)	40
<그림2> 말하기영역 설문 응답 결과차트 (%).....	44

1. 서론

1.1 연구의 필요성

정보화·세계화 흐름 속에서 제주도는 2002년 국제자유도시로 지정되고 2006년에 특별자치도로 출범하였다. 외국의 인적·물적 자본의 이동이 보다 자유로워지고, 해외의 기업이 유입되고 사람들이 제주도 지역에 거주하게 될 것이다. 그러면 일상생활의 많은 부분에서도 영어와 한국어를 병행하면서 사용해야 하는 이중언어 환경이 만들어질 것으로 예상된다.

17대 이명박 정부의 30대 선도프로젝트 중 제주 영어교육도시 조성 계획을 발표했다. 외국유학수요 대체를 위해 제주 영어전용타운에 새로운 유형의 초·중·고등학교 모델을 제시하고 국내교육과정과 연계해 저비용·고효율의 영어교육을 제공을 목표로 한다. 뿐만 아니라 정주형 영어전용타운을 조성해 수업과 생활이 영어로 진행되는 것을 구상하고 있다. 이런 변화에 대응하기 위해서는 제주도만의 새로운 영어교육의 패러다임이 요구된다.

앞으로 제주도의 바람직한 영어교육정책 및 방법 수립을 위해서 현재 제주도 영어교육의 현황을 파악해 보는 게 의의가 있다고 생각한다. 따라서 본 연구에서는 현재 제주도에서 이루어지고 있는 영어교육현황을 정리해보고, 이를 바탕으로 미래의 제주 영어교육이 나아가야 할 바람직한 방향을 모색해보고자 한다.

1.2 연구의 목적 및 내용

제주도 영어교육현황을 파악해 더 나은 미래의 영어교육방향을 고찰하고자 한다.

본 연구의 2장에서는 도내 영어교사관련 현황, 영어로 진행되는 영어수

업(TEE), 원어민보조교사 배치 활용 현황을 조사해 제주도의 영어교육의 현주소를 점검한다. 또한, 제주도 학생들의 영어성취도가 어느 정도인지를 파악해보기 위해서 2009년에 공개된 대학수학능력시험 성적을 전국과 비교해본다.

3장에서는 앞서 살펴본 영어교육현황을 기초해 제주도 고등학교를 졸업한 학생들이 고등학교 영어과 국민공통교육과정의 성취기준을 얼마만큼 충족하고 있는지 자가진단을 통해서 학생들이 느끼는 영어교육을 실태를 파악해본다.

4장에서는 도내 영어교육현황과 학생들이 느끼는 영어성취기준 설문조사를 토대로 미래의 제주영어교육이 나아가야 할 바람직한 방향을 모색한다. 이 연구를 통해 현재 제주도의 영어교육현황을 정리하고, 나아가 미래에 보다 나은 영어교육 계획 수립 및 실시를 위한 기초자료를 제공하기를 기대해본다.

II. 제주영어교육 현황

미래의 국제경쟁력을 갖춘 제주 학생의 양성을 위해서라도 제주도만의 차별화된 영어교육이 필요하다. 세계화의 흐름에 대응하고 질 높은 영어교육을 제공하기 위해서는 먼저 현재 제주도에서 실시되고 있는 영어교육 현황을 정확하게 진단하는 일이 중요하다.

따라서 본 장에서는 도내 영어교육 현황을 크게 네 가지 영역에서 살펴보고자 한다. 첫째, 영어교사관련 현황에서는 초·중등 영어교사 수와 교사를 양성하는 사범대학 영어교육과의 교육과정을 분석한다. 둘째, 영어로 진행되는 영어수업(TEE) 현황을 전국과 비교한 데이터를 참고해서 제주도에서 영어로 진행되는 영어수업이 얼마나 진행되고 있는지 살펴본다. 셋째, 제주도에 원어민보조교사 배치현황을 전국과 비교해서 제시한다. 마지막으로 도내 학생들의 외국어능력 수준을 2009년 공개된 대학수학능력시험의 자료를 전국과 비교해봄으로써 파악해본다.

2.1 영어교사관련 현황

제주도 영어교사관련 현황을 구체적으로 살펴보기에 앞서, 도내에 초·중·고 학교 수, 학급 수, 학생 수 및 교원 수를 정리해본다. 2009년도 기준으로 제주도에 초등학교가 106곳, 중학교는 42곳, 고등학교는 30곳이 있다. 상세한 초·중·고 학교 수, 학급 수, 학생 수와 교원 수는 <표1>과 같다.

<표1> 제주도 초·중·고 학교 수 및 학급 수

(단위 : 명)

학교별	지역별	학 교 수				학 급 수			
		국	공	사	계	국	공	사	계

초등학교	제주시	1	60	-	61	19	1,203	-	1,222	
	서귀포시	-	45	-	45		457	-	457	
	계	1	105	-	106	19	1,660	-	1,679	
중학교	제주시	1	21	5	27	25	386	105	516	
	서귀포시	-	14	1	15	-	176	12	188	
	계	1	35	6	42	25	562	117	704	
고등학교	제주시	일반계	1	6	5	12	25	130	149	304
		전문계		6	2	8	-	132	54	186
		계	1	12	7	20	25	262	203	490
	서귀포시	일반계	-	4	2	6	-	72	42	114
		전문계	-	4	-	4	-	76	-	76
		계	-	8	2	10	-	148	42	190
	합계	일반계	1	10	7	18	25	202	191	418
		전문계	-	10	2	12	-	208	54	262
		계	1	20	9	30	25	410	245	680

제주도 교육청 <2009 학교일람표>

<표2> 제주도 초·중·고 학생 수 및 교원 수

(단위 : 명)

학교별	지역별	학 생 수				교 원 수				
		국	공	사	계	국	공	사	계	
초등학교	제주시	532	34,655	-	35,187	26	1,677	-	1,703	
	서귀포시	-	10,841	-	10,841	-	677	-	677	
	계	532	45,496	1,679	46,028	26	2,534	-	2,380	
중학교	제주시	870	14,288	4,197	19,355	49	710	179	938	
	서귀포시	-	5,613	404	6,017	-	359	25	384	
	계	870	19,901	4,601	25,372	49	1,069	204	1,322	
고등학교	제주시	일반계	960	4,571	5,922	11,453	57	284	297	638
		전문계	-	4,186	2,006	6,192	-	286	116	402
		계	960	8,757	7,928	17,645	57	570	413	1,040

교	서 귀 포 시	일반계	-	2,409	1,487	3,896	-	161	88	249
		전문계	-	1,895	-	1,895	-	163	-	163
		계	-	4,304	1,487	5,791	-	324	88	412
	합 계	일반계	960	6,980	7,409	15,349	57	445	385	887
		전문계	-	6,081	2,006	8,087	-	449	116	565
		계	960	13,061	9,415	23,436	57	894	501	1,452

제주도 교육청 <2009 학교일람표>

2.1.1 초·중등 영어교사 수

가. 초등영어전담교사

전병만 외(2006)에 따르면 초등학교 영어 전담교사 관련 규정인 초중등 교육법시행령 제33조(초등학교 교원의 배치기준)를 언급한다. 초등학교에는 각 학급담당 교사 외에 체육·음악·미술·영어를 비롯해 기타교과의 전담을 위해 교과전담교사를 둘 수 있으며, 그 산정 기준은 학교별로 3학년이상 3학급마다 0.75인으로 하되, 학교별 배치 기준은 관할청이 정하도록 되어있다고 설명한다. 2005년 전국 시도별 체육·음악·미술 대비 초등학교 영어전담교사 현황 중에서 제주도의 초등학교 경우는 다음과 같다.

<표3> 체육, 음악, 미술 대비 초등학교 영어전담 교사 현황
(교육부, 2005년도 9월)

(괄호 안은 비율)

구분	영어	체육	음악	미술	소계
서울	984(58.39)	160(10.45)	355(23.19)	122(7.97)	1,531(100)

부산	489(54.64)	145(16.20)	193(21.56)	68(7.60)	895(100)
대구	276(44.37)	153(17.09)	151(24.28)	42(6.75)	622(100)
인천	358(59.47)	63(10.47)	123(20.43)	58(9.63)	602(100)
광주	133(35.84)	54(14.56)	113(30.46)	71(19.14)	371(100)
대전	185(38.22)	147(30.37)	117(24.17)	35(7.23)	484(100)
울산	112(47.06)	83(34.87)	26(10.92)	17(7.14)	238(100)
경기	1,080(44.80)	447(18.54)	697(28.90)	187(7.76)	2,411(100)
강원	24(11.37)	128(60.67)	15(7.11)	44(20.85)	211(100)
충북	152(39.08)	114(29.31)	70(18)	53(13.63)	389(100)
충남	196(33.91)	192(33.22)	125(21.63)	65(11.25)	578(100)
전북	120(29.63)	157(38.77)	58(14.32)	70(17.28)	405(100)
전남	141(29.19)	128(26.50)	96(19.88)	118(24.43)	483(100)
경북	127(21.90)	272(46.90)	89(15.34)	92(15.86)	580(100)
경남	299(40.30)	266(35.85)	141(19.00)	36(4.85)	742(100)
제주	30(21.28)	92(65.25)	7(4.96)	12(8.51)	141(100)
전국총계	4,616 (43.21)	2,601 (24.35)	2,376 (22.24)	1,090 (10.20)	10,683 (100)

초등학교 교과전담교사 현황 중, 전국총계를 보면 네 과목 중 영어 전담교사의 비율이 43.21%로 가장 많음을 알 수 있다. 제주의 경우는 영어 전담교사의 비율이 교사 141명 중 영어 전담교사는 30명(21.28%), 체육 전담교사는 92명(65.25%), 음악 전담교사는 7명(4.96%), 미술 전담교사는 12명(8.51)으로 두 번째로 높게 나타났다. 강원, 전북, 경북, 제주를 제외한 전 지역이 영어 전담교사의 비율이 높은 것을 확인해 볼 수 있다.

주지윤(2007)은 초등영어교육은 중등학교와는 달리 초등영어 교사 자격에 대한 법적 규제가 없어서 초등영어교육의 실질적 효과는 초등학교 교사들의 역할에 달려있다고 말한다. 박약우 외(2005)는 초등학교의 영어교육은 교과전담 교사가 담당할 것을 우선순위로 제안한다. 그러나 교과전담제가 제도적인 뒷받침이 되지 않는 경우에는 저학년에서 학급담임제¹⁾로, 고학년에는 교과담임제²⁾를 원칙으로 하되 확실적인 사용 보다는 학교의 여건에 따라 유연하게 적용할 수 있다고 한다(전병만 외 4, 2006).

나. 중등학교 영어교사

전국 중등학교 영어교사 데이터와 비교해봄으로써 제주도의 중등학교 영어교사의 현황 및 영어교사 1인당 학생 수를 살펴본다.

<표4> 지역별 중·고등학교 영어교사 수

(단위 : 명)

시도명	중학	고교	총계
서울	2,239	3,104	5343
부산	1,102	1,983	3085
대구	667	866	1533
인천	651	834	1485
광주	355	513	868
대전	398	459	857

- 1) 전병만 외(2006)에 따르면, 현재 초등학교에서 실시하는 교사제도로 학급담임인 교사가 그 학급의 모든 교과를 담당하는 제도라고 한다. 주지윤(2007)은 학급담임제일 경우, 초등학교 교사의 영어 전문성의 확보의 문제 및 교사의 영어 구사력이나 수업 방식에 따라 수업의 질이 달라질 수 있다고 지적한다.
- 2) 전병만 외(2006)는 교과담임제를 중등학교에서 실시하는 교사제도로 교사가 하나의 교과를 맡아 여러 학급을 가르치는 제도라고 설명한다. 주지윤(2007)은 교과담임제는 교사가 학생들과 많은 시간 함께 하지 못하는 데에 따른 친밀감 약화와 영어 전담교사가 담임을 맡지 못했을 때에 생기는 불완전한 교사의 처우의 문제를 언급한다.

울산	332	401	733
경기	2,848	3,635	6483
강원	546	573	1119
충북	423	445	868
충남	592	598	1190
전북	566	697	1263
전남	648	677	1325
경북	792	814	1606
경남	916	1,126	2042
제주	157	175	332
전국총계	13,232	16,900	30,132

각 시도 교육청 <2008 교육통계>

※ 단, 부산과 광주에 데이터의 부재로 전병만 외(2006) 데이터를 참고함.

2008년도 제주도 교육청 자료에 따르면, 현재 제주도의 중학교 영어교사의 수는 157명이고, 고등학교 영어교사의 수는 175명으로 총 332명이 있다. 제주도의 교사 1인당 학생 수를 파악하기 위해서 대표적으로 서울의 경우와 비교해보면 <표5>와 같다.

<표5> 서울과 제주의 영어교사 1인당 학생 수 비교

(단위: 명)

	서울		제주	
	학생 수	교사 1인당 학생 수	학생 수	교사 1인당 학생 수
중학교	365,579	163.3	25,708	163.7
고등학교	361,942	116.6	22,304	127.4

<2008 서울시 및 제주시 교육청 통계현황 참고>

2008년도 제주도 중학교와 고등학교(일반계+전문계) 총 학생 수는 각각 25,708명, 22,304명이었다. 영어교사 1인당 학생 수를 보면 중학교는 163.7명, 고등학교는 127.4명으로 서울시의 영어교사 1인당 학생 수(중학교 163.3명, 고등학교 116.6명)와 비교해보면 미세한 차이지만 영어교사 제주도가 1인당 학생 수가 많은 편임을 짐작해 볼 수 있다.

2.1.2 영어교사 양성 현황

제주도의 총 5개 대학(4년제 2개, 전문대 3개 포함) 중 교직자격증을 배출하는 곳은 제주대학교 사범대학과 교육대학³⁾의 영어교육과, 문과대학 영어영문학과에서 교직이수자를 선발, 제주대학교 교육대학원의 영어교육과가 있다.

도내에서 영어교사 양성과 관련하여 교직이수자 인원수를 파악하고 제주대학교 사범대학 영어교육과 교과과정이 어떻게 구성되어 있는지 살펴보는 게 필요하다. 또한, 제주대학교 사범대학 및 교육대학 전공별 교수현황을 정리해본다.

가. 교원 양성 현황

영어교사를 위한 교원 자격증을 발급하는 곳으로는 제주대학교 사범대학 및 교육대학 영어교육과⁴⁾, 문과대학 영어영문학과⁴⁾의 교직 이수자 그리고 제주대학교 교육대학원 영어교육과가 있다.

3) 2008년 3.1부로 국립학교 설치령 일부개정령(대통령령 제20608호, 2008.2.14)에 의하여 제주교육대학교가 제주대학교 교육대학으로 통합되었다(제주대학교).

4) 단, 제주대학교 교육대학의 영어교육과는 초등영어 전문교사 양성을 목표로 하고 있다(제주대학교).

도내의 영어교사 양성 현황 파악을 돕기 위해서 전국 사범대학 영어교육과의 데이터와 비교해보고자 한다. <표6>은 전국 사범대학이 있는 국립 및 사립대학의 교원 수와 입학정원을 조사한 것이다. 원어민교수의 정원과 관련하여 충남대인 경우는 영어교육과가 올해 신설되어서 원어민교수를 확보하지 못한 상태였고, 그 외에는 다른 단과대학 소속의 원어민교수가 영어교육과 수업을 진행하는 것으로 나타났다.

<표6> 전국 사범대학 영어교육과 교원 수 및 입학정원(2009)

(단위: 명)

설립별	대학명	교수인원			입학정원	자격종별 표시과목	비고
		내국인	외국인	계			
국립	강원대	5	1	6	30	영어	강원
	경북대	5	2	7	28	영어	경북
	경상대	6	1	7	25	영어	경남
	공주대	6	1	7	40	영어	경남
	부산대	9	3	12	30	영어	부산
	서울대	8	4	12	25	영어	서울
	순천대	8	2	10	20	영어	전남
	안동대	5	3	8	25	영어	경북
	전남대	6	3	9	27	영어	광주
	전북대	5	2	7	20	영어	전북
	제주대	8	3	11	20	영어	제주
	충남대	6	0	6	13	영어	충남
	충북대	7	3	10	25	영어	충북
	한국교원대	11	4	15	25	영어	충북
계	14	95	32	127	353		

사립	경남대	5	0	5	50	영어	경남
	고려대	9	4	13	53	영어	서울
	대구가톨릭대	3	0	3	20	영어	대구
	대구대	7	1	8	50	영어	대구
	목원대	3	2	5	30	영어	대전
	상명대	7	2	9	50	영어	서울
	서원대	4	2	6	30	영어	충북
	신라대	6	0	6	30	영어	부산
	영남대	5	2	7	40	영어	경북
	원광대	13	2	15	28	영어	전북
	우석대	3	1	4	20	영어	전북
	이화여대	8	1	9	47	영어	서울
	인하대	6	1	7	40	영어	인천
	전주대	5	1	6	30	영어	전북
	조선대	8	0	8	40	영어	광주
	중앙대	7	2	9	37	영어	서울
	한국외대	8	5	13	30	영어	서울
	한남대	5	3	8	36	영어	대전
	한양대	4	0	4	22	영어	서울
	홍익대	5	1	6	40	영어	서울
계	20	121	30	151	773		
총계	34	216	62	278	1,126		

<각 국립대학 사범대학 홈페이지 교수현황 참고>

국립대 평균 교원 수 1인당 학생 수는 약 2.8명으로 사립대의 5.1명보다 적었다. 제주대 사범대학 영어교육과는 교수 11명과 입학정원 20명으로 14개 국립대 중 교수 1인당 학생 수가 충북대와 한국교원대(각 1.7명) 다음으

로 두 번째로 적었다. 단, 학교마다 교수가 학부생 및 대학원생을 가르칠 수도 있는 등의 변수가 포함될 수 있다.

제주대학교 영어영문학과⁵⁾의 입학정원⁵⁾은 36-37명이고 2008년 교직이수자 현황은 남자 2명, 여자 7명이었다. 교육대학원 영어교육과 총 정원 22명에 2008년 교직이수자는 6명이었다(제주대학교 통계연보, 2009). 여기서 교직이수자는 졸업생을 기준으로 한다. 도내 교직이수자 배출현황을 표로 정리하면 <표7>과 같다.

<표7> 도내 교직이수자 현황(2008년 기준)

(단위: 명)

	중등교사	초등교사
사범대학	26	-
교육대학	-	6
문과대학	9	-
교육대학원	6	-

국립제주대학교 <통계연보 09>

나. 영어교육 관련 교과과정

5) 문과대학 영어영문학과 정원 수 (단위: 명)

구분	1학년		2학년		3학년		4학년	
	정원	재학생	정원	재학생	정원	재학생	정원	재학생
영어영문과	37	39	36	50	36	42	36	51

국립제주대학교 <통계연보 09>

※ 재학생에는 휴학생 포함.

영어교사 양성기관인 제주대학교 사범대학과 교육대학에서 어떤 교육과정을 개설했는지 살펴봄으로써 앞으로 개선방향을 모색해 볼 수 있다. 각학과 재학생들이 개설된 교과목을 반드시 다 들을 필요는 없으나 어떠한 교과목들이 개설되었는지 살펴보는 것으로 의미가 있다고 생각한다. 여기서는 제주대학교 사범대학 및 교육대학 영어교육과의 교육과정을 살펴본다. 문과대학 영문학과를 제외한 이유는, 영문학과는 영어교육관련 과목만 개설된 것이 아니라 영문학 및 영어학 위주의 교과들로 개설되어 있기 때문이다. 교육대학원도 제외한 이유는 앞에서 조사한 자료들이 대부분 사범대학 과정 위주이기 때문이다.

김진완(2006)이 제시한 전국 32개 대학(국립·사립) 영어교육과 교육과정을 분석한 데이터를 참고해서 제주대학교 사범대학 영어교육과의 교육과정을 파악해본 것은 <표8>과 같다.

<표8> 전국 사범대학 및 제주 영어교육과 교육과정 영역 분석
(김진완, 2006)

		전공 과목 수	영어기능 과목	영어교육 과목	영어학 과목	영문학 과목	영미문화 과목
전 국	총 계	1,095	265	250	245	289	33
	비 율	100%	24.2%	22.9%	22.4%	26.4%	3.0%
제 주	총 계	33	5	9	14	2	3
	비 율	100%	15.1%	27.3%	42.4%	6.1%	9.1%

<각 대학교 사범대학 영어교육과 홈페이지 참고>

전국 32개 사범대학 영어교육과 교육과정 영역 분석 데이터와 비교해보면, 제주대학교 사범대학 영어교육과에 영문학(42.4%) 분야의 과목 개설비율이 가장 높은 것을 볼 수 있다. 7차 교육과정이 개정되고 영어 교수방법도 점차 의사소통중심과 영언의 4기능을 고루 중시하는 흐름에 따라 전문성을 갖춘 교사 양성을 위해서 영어를 말하고 쓰는 기능위주의 과목 등의 개설확대가 필요해 보인다.

제주대학교 교육대학 영어교육과는 전문성을 갖춘 초등영어 전문교사 양성을 목표로 하고 있다. 또한 교육 현장과의 교류·협조 관계를 강화하기 위해 초등학생 영어연극제를 개최하고 있다(교육대학 영어교육과 홈페이지). 교육대학 영어교육과 교육과정을 정리한 것은 <표9>와 같다.

<표9> 교육대학 영어교육학과 심화교육과정(2009)

과정	교과목	학점	학년학기
심화	영문법	3	2-1
	영어발음의 원리와 연습	2	3-1
	영어듣기·말하기 지도법	3	2-2
	멀티미디어 초등영어교육	2	3-2
	문화 간 의사소통	3	4-1
	영작문연구	3	4-1
	언어습득과 초등영어교육	3	4-2
	영미 아동문학의 이해	2	4-2
계		21	

<제주대학교 교육대학 영어교육과 홈페이지 참고>

김익상(2000)은 영어교육과 관련해서 부족한 시간이라는 하지만 워크숍·세미나 참가 및 교육대학원 진학 등의 활발한 활동 등을 통해서 능력을 갖춘 영어예비교사 대비를 한다고 언급했다. 초등학교 영어수업이 점차 확대·실시하고자 함에 따라 영어로 수업이 가능한 전문교사 양성이 요구된다. 초등학교 영어에서는 듣기위주로 이루어지고 영어 발음교육이 중요하기 때문에 듣기 및 발음 관련 수업이 개설된 것이 특이할 만하다.

다. 제주대학교 사범대학 및 교육대학 영어교육과 교수현황

영어교사 양성 현황과 관련하여 앞에서 관련 교과과정을 살펴보았다. 여기서는 교수들의 전공 분야를 파악하는 이유는 교수들의 전공 분야에 따라 학과 교과목이 개설에 영향을 미칠 가능성이 크기 때문이다. 문과대학의 교수현황을 제외한 이유는 앞서 언급한 경우와 마찬가지로 영어교육 위주의 교과과정이 아니기 때문이다. 그리고 교육대학원의 경우에는 대부분 기존의 영문학과나 영어교육과의 교수들이 맡는 경우라서 중복되기 때문에 제외한다.

<표10> 제주대 사범대학 및 교육대학 영어교육과 전공별 교수현황

(단위: 명)

구분		영어교육	영어학	영문학	합계
전공 분야	사범대학	-	3	5	8
	교육대학	1	-	2	3
계		1	3	7	11

<제주대학교 홈페이지 참고>

제주대 사범대학 영어교육과는 원어민 초빙교원을 제외한 8명 중 영문

학 전공자 5명, 영어학 전공자 3명으로 영문학 전공의 교수가 더 많았다. 그리고 전공한 분야 외의 영어교육, 영어사, 응용언어학 및 담화기능 등을 추가로 연구한 경우도 있었다. 교육대학 영어교육과는 한국인 교수 3명 중 영어교육 전공 1명, 영문학 전공 2명이 있었다. 그러나 영어교육 전문가를 양성하기 위해서는 영어교육 분야의 교수 임용도 필요해 보인다.

2.2 영어로 진행되는 영어수업(TEE)

국제화가 가속됨에 따라 영어 의사소통기능이 중요해지고 있다. 시대적 요청에 부응하기 위해 우리나라에서도 영어교육에 있어서 많은 변화가 시도되고 있다. 교육내용 면에서는 제 7차 영어 교육과정이 의사소통 중심으로 개편되었으며, 교육방법 면에서는 원어민 수업방안을 도입하였다(EPIK Commission of Korea, 1997). 그러나 원어민 수업은 자격요건을 갖춘 교사인력 확보의 문제와 1997년 경제적 위기상황으로 인해 사실상 중단되었다. 이에 교육부는 원어민 수업의 대안으로 한국인 영어교사에 의한 '영어로 진행되는 영어수업(TEE)'정책을 추진하게 되었으며, 2002년에는 중2와 고1, 2003년에는 중2과 고2, 2004년에는 고3으로 확대할 방침이다(김은미, 2001).

영어로 진행되는 수업(Teaching English in English: TEE)이란 모국어로 영어를 가르치는 것이 아니라 영어를 영어로 가르치는 수업을 말한다. Willis(1991)에 의하면, TEE는 교실에서 교수 활동을 조직하거나, 학생들과 사교적 이야기를 할 때 가능한 자주 영어로 말하고 쓰며 수업을 진행하는 것을 말한다. 이종화(2001)도 교사가 교실에서 가능한 자주 영어를 사용하고 영어로 말하는 것으로, 교수활동을 조직하는 것부터 학생들과 사교적인 담화를 하는 것까지 포함하는 개념이라고 설명한다.

전병만 외(2006)는 영어교사가 수업시간에 영어를 사용하는 비율을 조

사한 결과, 교육과학기술부 2005년 12월 통계자료에 따르면, 영어와 한국어를 병행해서 수업하는 비율이 약 69.5%, 주당 1시간이상 영어로 수업하는 교사들의 비율이 17.6%, 주로 한국어로 수업하는 교사는 12.9%라고 밝혔다. 영어로 진행하는 영어수업의 비율은 점차 그 비율이 증가해 2006년 4월 통계에서 영어와 한국어 병행한 수업의 비율은 47.3%로 줄고, 주당 1시간이상 영어로 수업진행의 비율은 49.8%로 눈에 띄게 증가하고, 한국어로 진행하는 수업은 2.9%로 큰 감소를 보였다. 2007년 6월에 들면, 영어와 한국어 병행한 수업은 39.4%까지 줄고, 주당 1시간이상 영어로 수업 진행하는 비율은 58.1%까지 상승하고, 한국어 수업진행은 2.6%로 줄어들게 된다⁶⁾.

그렇다면 제주도에서 '영어로 진행하는 영어수업(TEE)'가 얼마나 실시되고 있는지 알아보기 위해서 박준언(2007)의 선행 자료를 참고한다. 박준언(2007)은 2007년 10월 한 달 간 전국 16개 시도교육청 소속의 초·중·고등학교 영어교사들을 대상으로 TEE 설문조사를 실시했다. 그의 연구는 의사소통 중심의 영어교육을 위한 영어로 진행하는 영어수업(TEE)을 활성화하고 보다 효과적인 TEE수업을 운영하기 위해 체계적으로 지원해 줄 수 있는 지침인 TEE진단 매뉴얼 개발에 대한 것이다. 영어수업 참관과 설문조사를 통해서 영어로 진행하는 영어수업의 현황, 운영상의 어려운 점, 문제점 등을 분석했다. TEE수업을 진행하기 위해서 평소영어능력, 영어수업진행능력, 영어교수활동 세 가지 요인으로 구분해 성별·연령별·근무지역별·학교급별·졸업학부 분포별·대학원 이수 과정 분포별 외 10개로 나눠서 조사를 했다.

본 연구에서는 TEE 관련 요인들에 대한 근무지역별 일원배치분산분석 결과 세 가지 요인에서 모두 유의미한 차이를 보인 자료를 참고한다. 각 교

6) 단, 여기서 영어와 한국어를 병행하는 수업, 영어로 진행하는 수업 및 한국어 진행수업의 기준이 명확하게 정의되지 않아 의문제기의 여지가 있다.

육칭별로 450명 정도의 영어교사들을 대상으로 학교 급별과 연령대별로 비슷한 비율을 유지하며 조사를 실시했다고 한다. 설문문항은 기초자료 문항(9문항), 평소영어능력 관련 문항(8문항), 영어수업진행능력 관련 문항(11문항), 영역별 영어교수활동 관련 문항(8문항)으로 구성되었다⁷⁾. 이들 요인들의 구체적 문항들에 대한 응답은 최소 1부터 최대 5까지 5단계의 Likert 스케일을 사용했다. 점수가 높을수록 긍정적이고 낮을수록 부정적임을 나타낸다. TEE 관련요인들에 대한 자세한 지역별 평균값은 <표11>를 참고한다.

<표11> TEE 관련요인들에 대한 영어교사들의 지역별 평균값

요인	지역	빈도	평균
평소 영어 능력	서울	453	3.64
	부산	476	3.54
	대구	462	3.52
	인천	542	3.49
	광주	451	3.36
	대전	457	3.41
	울산	393	3.49
	경기도	189	3.47
	강원도	427	3.35
	충북	583	3.40
	충남	448	3.33
	전북	492	3.36
	전남	443	3.33
	경북	435	3.41

7) 상세한 설문문항은 <부록1>을 참고한다.

	경남	489	3.43
	제주도	174	3.51
	평균	6914	3.44
영어 수업 진행 능력	서울	453	2.88
	부산	476	2.83
	대구	462	2.99
	인천	541	2.92
	광주	450	2.77
	대전	457	2.76
	울산	392	2.88
	경기도	189	2.81
	강원도	427	2.60
	충북	583	2.74
	충남	448	2.96
	전북	492	2.80
	전남	443	2.95
	경북	435	2.87
	경남	489	2.73
	제주도	172	3.26
	평균	6909	2.84
	영어 교수 활동	서울	449
부산		472	2.77
대구		461	2.90
인천		540	2.82
광주		448	2.63

	대전	456	2.64
	울산	392	2.80
	경기도	189	2.73
	강원도	427	2.51
	충북	581	2.63
	충남	448	2.85
	전북	492	2.68
	전남	442	2.85
	경북	435	2.73
	경남	489	2.66
	제주도	172	3.11
	평균	6893	2.74

구체적으로, 평소영어능력의 경우, 상위 5개의 교육청으로 서울, 부산, 대구, 제주, 인천이고, 하위 5개 교육청은 충남, 광주, 전북, 강원도, 전남 순으로 나타났다. 영어수업진행능력의 경우, 상위 5개 교육청으로 제주, 대구, 충남, 전남, 인천이었고, 하위 5개 교육청에는 광주, 대전, 충북, 경남, 강원도였다. 영어교수활동의 경우, 상위 5개 교육청은 제주, 대구, 충남, 전남, 인천이고, 하위5개 교육청은 경남, 대전, 충북, 광주, 강원도 순이었다. 박준언(2007) TEE 설문 통계분석 결과에서 볼 수 있듯이, 제주는 평소영어 능력, 영어수업진행능력, 영어교수활동의 면에서 우수한 것으로 나타났음을 확인할 수 있다.

2.3 원어민교사 배치 활용 현황

원어민 영어보조교사의 배치는 학생들의 영어 의사소통 능력을 신장시키고, 영어 교사에 대한 회화 연수, 영어 교재 개발 및 영어 교수 기법 개선에 도움을 준다. 또한, 문화 교류를 통한 국제 이해 증진 및 외국인들의 한국에 대한 이해를 제고시켜 준다(진경애, 2006). 여기에서는 전국과 비교해서 제주도 내 원어민 영어보조교사 배치 활용 현황을 알아보고 원어민 1인당 학생 수 등을 파악해 보고자 한다.

2.3.1 원어민 영어보조교사 초청·활용 사업

원어민 영어보조교사 초청·활용 사업(EPIK: English Program in Korea)은 듣기·말하기 위주의 영어교육을 강화하기 위해 한국의 초·중·고 학생들의 의사소통능력 신장, 영어 교사에 대한 회화 연수 강화, 영어 교재 개발 및 영어 교수 기법의 개선하고 문화 교류를 통한 국제 이해 증진 및 외국인들의 한국에 대한 이해를 제고하기 위해 지난 1995년부터 실시해온 프로그램이다. 신규 초청자 시도별 배치 현황은 <표12>과 같다(2008. 11. 1 기준). 시도별로 원어민 영어보조교사 초청인원이 차이가 있는 것은 각 시도교육청 예산에 따라 배정된 것이다(교육과학기술부).

<표12> 신규 초청자 시도별 배치 현황(2008. 11. 1)

(단위 : 명)

	서울	부산	대구	인천	광주	대전	울산	경기	강원	충북	충남	전북	전남	경북	경남	제주	총계
96	120	51	42	29	32	18	-	93	21	42	23	33	31	35	55	7	632
97	100	41	22	28	11	14	8	69	16	20	24	38	33	40	38	5	508

98	-	-	-	-	-	1	5	5	9	6	7	9	-	-	-	1	43
99	2	9	1	-	6	-	3	10	3	3	7	3	8	3	-	2	60
00	1	2	4	3	6	2	1	-	4	5	7	4	6	3	4	1	53
01	1	3	4	2	4	1	3	5	6	6	1	6	3	5	1	2	53
02	-	5	6	2	5	2	2	7	8	6	12	7	-	5	6	2	75
03	-	2	9	-	7	7	3	13	4	11	7	11	-	15	5	8	102
04	◆	◆	12	2	5	3	2	14	5	10	5	7	◆	26	5	8	104
05	◆	3	11	25	4	8	2	15	4	15	4	5	◆	17	12	8	132
06	◆	2	15	1	5	4	8	19	13	8	7	2	◆	9	11	13	117
07	◆	12	20	20	8	5	15	◆	20	17	11	5	4	45	20	34	236
08	◆	185	55	67	45	26	39	◆	68	19	35	8	10	66	19	49	691
계	224	315	201	179	138	91	91	250	181	167	150	138	95	269	176	140	2,806

◆ 시도교육청 별도 추진

<교육과학기술부>

EPIK사업은 1991년 교육부의 한 직원이 일본인 영어교사와 원어민보조교사가 협력수업을 한 것을 본 이후 미국의 장학재단을 통하여 모집한 결과 12명의 지원자 중 8명을 선발해 1992년 8월 8개 중·고교에 배치한 것을 효시로 육부에서 본격적으로 원어민보조교사를 초청하기 시작했다. 1995년에는 54명, 1996년에 632명, 1997년에는 508명으로 그 수가 증가하다가, IMF의 영향으로 1998년에는 43명으로 잠시 주춤했다(장은주, 2006). 하지만 정부의 ‘영어 5개년계획’에 따른 원어민 영어보조교사 확대 배치 계획의 영향으로 2003년부터 다시 전국적으로 증가하고 있음을 볼 수 있다. 2009년도 EPIK 사업 기본 계획을 보면 다음과 같다.

<표13> 원어민 요청 인원

(단위 : 명)

시도 년도	서울	부산	대구	인천	광주	대전	울산	경기	강원	충북	충남	전북	전남	경북	경남	제주	총계
09.3.	-	200	30	20	30	30	5	-	10	30	30	60	4	120	20	19	608

※ 연도별 요청인원: 2007년 241명, 2008년 615명(3월 220명, 9월 401명)

<교육과학기술부>

2009년 EPIK사업의 운영 역점 사항을 정리하면 다음 세 가지가 있다. 첫째, Job Fair 및 대학설명회 참가를 확대하고 해외 우수 대학 또는 교육청과의 MOU 체결을 통한 모집, 홈페이지를 통한 온라인 지원·모집을 강화한다. EPIK팀에서 지원자 인터뷰를 하고 최종 심사 및 합격 통보절차를 간소화한다. 둘째, 다양한 연수 프로그램을 개발·운영한다. 원어민들이 한국 생활 및 학교 적응을 위한 사전연수를 실시하는가 하면, 수업의 효율성을 제고시키는 심화연수 및 학교관리자의 원어민 활용·관리능력을 위한 직무연수를 실시한다. 셋째, 원어민들끼리의 지원 체제를 마련한다. 원어민 DB화, 고충상담센터, Alumni network 및 on-line 커뮤니티 조직·운영, 원어민 영어교사 지원 관련 협의체를 구성하는 것이다(원어민 영어보조교사 초청 활용 매뉴얼, 교육과학기술부).

제주도특별자치도교육청은 2006년부터 전국 최초로 “원어민보조교사 수업능력평가제”를 도입해서 지속적으로 실시하고 있어 원어민보조교사들의 수업능력 향상에 도움이 되고 있다고 한다.⁸⁾ 원어민보조교사 수업능력평가제는 원어민보조교사의 수업 질 향상 및 심사과정을 통한 한국인 영어교사

8) 교과부 ‘교육청24시’. 2008년 12월 20일자. [제주] 제주 원어민교사 수업능력...해마다 쑥쑥.
http://mest.korea.kr/gonews/branch.do?act=detailView&type=news§ionId=a1_sec_3&categoryId=&dataId=155328462

의 교수법 신장에 목적이 있으며, 제주도내 교육부 소속 원어민보조교사 전원을 대상으로 실시했다. 평가방식은 원어민보조교사 수업장면을 동영상으로 촬영해 도교육청 원어민교사 영문홈페이지⁹⁾에 탑재, 제주도내 한국인 영어교사가 1차 심사를, 지난해 수업우수 원어민교사 및 한미교육위원단 소속 원어민교사가 함께 2차 심사를 해서 최종 수업우수자를 선발한다. 선발된 수업우수 원어민교사에게는 확인증 및 인센티브가 주어진다. 원어민보조교사들의 차별화된 교수법으로 점차 수업능력이 향상을 가져오는 수업능력평가제도는 교과부 원어민교사 활용 우수사례로 제출되어, 전국 16개 시도교육청 원어민교사 활용의 모델이 되고 있다.

또한, 제주도교육청은 원어민보조교사들의 영어교육의 질을 제고하기 위해 원어민 초임 영어보조교사 및 강사 60명을 대상으로 한국의 역사, 문화, 교육제도 등을 내용으로 하는 특별 소양교육을 전국 최초로 실시했다(교과부소식, 2009. 10. 9). 이번 특별 소양교육은 E-2(회화지도) 비자를 받고 국내에 들어와 일선 학교 및 사설학원에 영어보조교사 및 강사로 배치된 외국인들에게 한국에 대한 기본 지식을 교육함으로써 한국에 대한 이해부족으로 야기되는 각종 문제점들을 최소화하고 영어수업의 질을 제고하기 위해 마련되었다. 원어민 수준의 영어구사능력을 갖춘 대학교수 및 방송기자들을 강사로 해서 한국의 문화 및 정서 이해, 한국의 교육체계와 교육 문화, 한국의 영어교육 정책과 체계, 한국에서의 대인 커뮤니케이션 기술, 한국의 법률제도, 생생 한국어 및 한국에서 요구되는 교수의 자질 등을 교육내용으로 한다.¹⁰⁾

9) <http://native.jje.go.kr/>

10) 교과부 '교육청24시'. 2009년 10월 9일자. [제주] 전국 최초 원어민 영어강사 대상 특별소양교육 실시.

http://mest.korea.kr/gonews/branch.do?act=detailView&dataId=155377052§ionId=a1_sec_3&type=news&currPage=2&flComment=1&flReply=0

2.3.2 원어민보조교사 1인당 학생 수

교육과학기술부 2007년 자료에 따른 시도별 원어민 영어보조교사 배치 현황은 다음과 같다.

<표14> 시도별 원어민 영어보조교사 배치 현황(2007.09.30)

(단위: 명)

시도	초등학교	중학교	고등학교	교육청	연수원	학생 외국어 교육원	계
서울	452	178	70	2	10	7	719
부산	80	111	41	-	4	-	236
대구	42	46	28	5	-	-	121
인천	108	82	46	1	10	-	247
광주	8	21	6	1	-	1	37
대전	33	20	8	1	4	-	66
울산	3	31	4	-	5	-	43
경기도	465	298	248	2	10	1	1,024
강원도	16	137	11	7	-	-	171
충북	26	32	9	1	1	10	79
충남	76	108	29	1	-	-	223
전북	33	29	19	-	-	-	81
전남	106	90	53	-	-	-	249
경북	10	61	37	12	-	-	120
경남	138	110	22	-	-	-	270
제주도	56	35	21	1	-	9	122
합계	1,652	1,389	652	34	44	37	3,808

<교육과학기술부>

2007년도 제주도 학생 수는 초등학교 50,047명, 중학교 25,667명, 고등학교(인문계+ 전문계) 20,936명으로 총 학생 수는 96,650명이다. 원어민 영어보조교사의 수는 2007년도에 122명으로 원어민 1인당 학생 수는 792.2명 정도로 추정해 볼 수 있다. 서울시의 경우와 비교를 해보면, 서울시 초등학교 665,227명, 중학교 375,937명, 고등학교 355,193명으로 1,396,357명이다. 원어민 1인당 학생 수는 1942.1명으로 제주도 원어민 1인당 학생 수에 약 2.5배에 달해 제주도 원어민 영어보조교사 현황이 좋은 편임을 알 수 있다.

2.4 도내 수험생의 외국어능력 현황

본 장에서는 제주도내 수험생들의 외국어수준은 어느 정도인지 파악해보고자 2009년 4월 15일부로 공개된 수능점수를 연도별 수능성적결과와 2005-2009년도 간의 성적 향상도를 참고한다. 수능 1-4등급에 해당하는 자료만을 바탕으로 시·도별 및 시·군구 범위에서 도내 수험생들의 외국어 수준을 살펴본다. 수능성적이 학생의 외국어 능력을 충분히 반영한다고 보기에는 무리가 있지만, 전국 대비 개괄적인 외국어 수준을 파악하는 데 참고가 될 것으로 예상된다.

이전 참여정부는 전국 학교 서열화로 인한 입시 경쟁, 사교육 조장 및 교육과정 정상 운영 저해 등 교육적 부작용이 우려된다는 이유로 수능 성적 자료 공개를 꺼려해 왔다. 그러나 교육의 주체가 공급자에서 수요자 중심, 즉, 학생과 학부모가 교육의 주체자로 함께 참여하게 되는 사회적인 흐름과 국민의 알권리 보장 등의 요구에 따라 2007년 5월 “교육관련 기관의 정보 공개에 관한 특례법”이 제정되고, 2008년 12월부터 교육정보공시제가 실시되었다. 현 정부는 시대·사회적 요구에 부응해 교육관련 기관들의 효율성 및 책무성을 제고하고 지역 간·학교 간 격차를 완화할 수 있는 정확하고 실

질적인 대책 마련 등의 목표로 정보를 공개하기로 했다. 따라서 교육과학기술부(이하 교과부)는 정보 공개의 범위와 방식에 따라서 부작용을 최소화할 수 있고, 공개를 해서 얻는 이익이 비공개를 통해 얻는 이익보다 클 것으로 예상한 결과, 2009년 4월 15일 대학수학능력시험 성적 자료를 열람 방식으로 공개했다(김성열, 2009).

이번에 공개된 수능 성적의 범위는 2005년부터 2009년까지의 자료이고 표준점수, 백분위, 등급에 관한 자료가 제공된다. 단, 등급제를 시행했던 2008년의 경우는 등급만 제공된다. 전국 16개 시도 및 232개 시·군구 수준까지 자료가 제공되며, 구체적인 시·군구명도 포함된다. 분석대상의 특징을 짧게 언급하자면, 첫째, 일반고(자립형 사립고, 예체능계 등 포함)와 특목고(과학, 외국어, 예술, 체육, 국제 계열)를 포함한다. 둘째, 재수·삼수생을 제외한 ‘재학생’ 학력으로 한정했다. 셋째, 수능 과목 중에서 언어·수리(수리가 및 수리나)·외국어 영역으로만 한정했다. 넷째, 지역별 9등급의 수능성적분포를 1-4등급, 5-6등급, 7-9등급으로 나누어, 시도 단위 및 시·군구 단위에서 3개 그룹의 비율 분포를 분석했다.

2.4.1 연도별 수능성적결과

가. 시도별 분석

한국교육과정평가원에서 2005년부터 2009년까지 5년 동안의 일반계 고등학교 재학생의 언어·수리·외국어 영역 성적을 분석한 자료에서 연도별·지역별 외국어 영역의 성적 추이를 정리한 표는 다음과 같다.

<표15> 시도별 대학수학능력시험 외국어영역 1-4등급 비율

<2009 한국교육과정평가원>

	2005년	2006년	2007년	2008년	2009년
서울	39.3%	37.9%	41.9%	42.0%	42.7%
부산	47.4%	43.2%	47.0%	45.4%	44.3%
대구	45.2%	40.3%	44.5%	43.3%	43.6%
인천	35.2%	32.9%	33.8%	34.0%	34.3%
광주	52.0%	46.4%	50.1%	48.9%	48.8%
대전	42.6%	41.9%	45.0%	45.2%	44.2%
울산	39.3%	36.9%	39.7%	36.5%	36.4%
경기	36.3%	36.0%	39.1%	38.8%	40.1%
강원	42.0%	42.7%	46.2%	42.4%	44.6%
충북	38.7%	38.4%	44.0%	41.1%	43.0%
충남	34.0%	32.4%	35.7%	35.2%	36.4%
전북	43.3%	43.7%	47.6%	43.8%	42.0%
전남	34.4%	34.3%	37.3%	36.6%	37.1%
경북	37.1%	36.5%	38.2%	38.6%	37.7%
경남	37.9%	36.8%	38.9%	36.4%	36.0%
제주	42.2%	42.5%	47.7%	48.4%	47.0%

표에서 살펴볼 수 있듯이, 제주도 수험생들의 외국어 영역의 성적은 5년에 걸쳐 상승선에 있다. 2005년에 42.2%로 6위, 2006년은 42.5%로 5위, 2007년-2009년에는 각각 47.4%, 48.4%, 47.0%로 5년 내내 1위를 차지한 광주에 이어 2위로 비교적 상위수준에 머물고 있다¹¹⁾.

광주와 제주는 서울에 비해 사교육 혜택이 상대적으로 적은 곳인데 좋은

11) 일각에서는 시도별 비교가 학교 숫자 등의 변수를 무시한 단순비교라고 주장했다. 예를 들어, 현재 제주의 일반계고는 18곳, 서울은 225곳으로 제주의 13배 정도로 제주의 일반계고 수가 서울의 8%에 불과해 비교하기에는 신뢰성 및 타당성에 문제가 있다는 지적이다(연합뉴스, 2009).

연합뉴스. 2009년 4월 16일자. 첫 공개 수능성적 자료 '맹점' 투성이

<http://news.naver.com/main/read.nhn?mode=LSD&mid=sec&sid1=001&oid=001&aid=0002612622>
&

성적을 낸 것을 감안해 보면, 사교육 외에도 학교장의 확고한 교육적 신념, 교사·직원들의 헌신적인 노력 및 학부모의 적극적인 참여 및 학교에 대한 믿음 등의 변인도 학생들의 학업성취에 긍정적임을 짐작해 볼 수 있다.

나. 시·군구별 분석

시·군구 단위의 분석에서는 연도별 1-4등급 비율을 산출한 뒤, 이를 토대로 각 연도에 따라 영역별로 상위 20개 시·군구를 추출한 자료에서 외국어 영역의 경우만 모아서 정리한 표는 다음과 같다.

<표16> 연도별 1-4등급 비율 상위 20개 시·군구

	2005년	2006년	2007년	2008년	2009년
1	부산 연제구	부산 연제구	부산 연제구	전남 장성군	전남 장성군
2	대구 수성구	경기 과천시	전남 장성군	부산 연제구	경기 과천시
3	경기 과천시	대구 수성구	경기 과천시	경기 과천시	부산 연제구
4	부산 해운대구	부산 해운대구	대구 수성구	부산 해운대구	경기 가평군
5	광주 서구	전북 전주시	부산 해운대구	대구 수성구	서울 강남구
6	광주 남구	전남 장성군	전북 전주시	서울 강남구	부산 해운대구
7	부산 수영구	경남 거창군	강원 강릉시	서울 서초구	서울 서초구
8	강원 강릉시	강원 강릉시	서울 강남구	경남 거창군	대구 수성구
9	경남 거창군	서울 강남구	서울 서초구	경기 의왕시	경기 동두천시
10	서울 강남구	강원 춘천시	부산 수영구	강원 춘천시	경기 의왕시
11	전북 전주시	서울 서초구	광주 남구	전북 전주시	광주 남구
12	충남 공주시	광주 남구	경남 거창군	광주 남구	충남 공주시
13	서울 서초구	강원 원주시	전남 익산시	부산 수영구	강원 춘천시
14	서울 도봉구	광주 서구	강원 춘천시	대전 서구	경기 김포시
15	강원 춘천시	전북 익산시	경기 의왕시	제주 제주시	경남 거창군
16	충남 천안시	대전 서구	대전 서구	전남 화순군	전북 전주시
17	부산 남구	경북 경주시	충남 공주시	광주 서구	강원 강릉시

18	광주 북구	부산 수영구	제주 제주시	충남 공주시	광주 서구
19	부산 사하구	전남 순천시	광주 서구	부산 남구	부산 남구
20	대전 서구	충남 공주시	전남 담양군	전남 해남군	제주 제주시

<2009 한국교육과정평가원>

※ 셀이 병합된 부분은 동순위를 의미함.

1-4등급 비율이 높은 상위 20개 시·군구 지역의 빈도를 보면, 서울 및 광역시 구 혹은 시지역이 85.8%, 군 지역은 14.5%를 차지하는 것으로 나타난다(한국교육과정평가원, 2009). 외국어 영역에서 5개 학년도 연속으로 상위 20개 시·군구에 포함된 지역은 서울(강남구, 서초구), 부산(연제구, 해운대구), 대구 수성구, 광주(서구, 남구), 경기 과천시, 강원 춘천시, 충남 공주시, 전북 전주시, 경남 거창군이 있다. 사교육 혜택이 높거나 특목고 및 자립형 사립고(이하 자사고)가 입지 비율이 상대적으로 높은 대도시 지역과 비교해보면, 2007년-2009년도에 걸쳐 수능 1-4등급의 상위 20개 지역에 제주 제주시가 포함된 것은 주목할 만하다.

2.4.2 2005-2009년도 간의 성적 향상도

2005-2009년도 간의 수능성적 향상도를 통해서 연도별로 외국어 영역에서 제주 지역의 학생들의 성적이 향상을 보였는지 참고해 볼 수 있다.

한국교육과정평가원에서 발표한 ‘수능성적 분석 결과 전문가 세미나’ 자료에 따르면, 2005학년도와 2009학년도 간의 성적 향상도를 알아보기 위해서, 설정된 등급에 따라 2005학년도와 2009학년의 1-4등급 및 7-9등급 비율을 산출하고 두 학년도 간의 비율 분포를 비교했다. 분석의 정확성을 위해, 2005학년도부터 2009학년도까지 결측치(수능 응시자가 없는 경우)가 하나라도 있는 시·군구는 분석에 제외시켰다. 본 연구에서는 1-4등급의 성

적 향상도의 경우만을 참고하였다.

가. 1-4등급 비율의 시도별 변화

각 시도별로 2005학년도와 2009학년도 간의 1-4등급 비율의 증가치를 산출한 뒤, 영역별로 순위를 도출한 표는 다음과 같다. 서울, 충남, 전남, 제주 지역은 모든 영역에서 1-4등급의 비율이 증가했다(부록3 참고). 외국어 영역에서 제주는 4.1의 증감폭으로 2005학년도에서 2009학년에 걸쳐서 수험생들의 외국어 성적이 향상되어 온 것을 확인할 수 있다. 연도별 향상도는 동일한 학생들이 이루어낸 성취가 아니기는 하지만 제주 지역의 향상도를 살펴보는 것은 공교육을 통해 지역 간 영어능력 차이를 줄일 수 있는 가능성을 보여주는 데 의의가 있다고 본다.

<표17> 수능 외국어 영역 1-4등급 비율 증가치의 시도 순위

(단위: %)

순위	외국어(증감폭)
1	제주(4.1)
2	충북(3.7)
3	경기(3.2)
4	서울(2.8)
5	전남(2.1)
6	강원(2.0)
7	충남(1.8)
8	대전(1.0)
9	경북(0.1)
10	인천(-1.3)
11	전북(-1.9)
12	대구(-2.1)

13	경남(-2.3)
14	울산(-3.4)
15	부산(-3.7)
16	광주(-3.7)

<2009 한국교육과정평가원>

수능성적 분석 자료를 토대로 살펴본 바, 제주도는 서울을 비롯한 대도시 지역에 비해 사교육 환경이 열악하고 경제적 수준이 상대적으로 낮을 수 있는 여건에도 불구하고 향상되는 수능성적을 보여주는 건 앞으로의 학교 영어교육 및 교사의 자질 및 역할에 따라 좋은 결과를 낼 수 있을 수 있다는 긍정적인 시사점을 제공한다.



Ⅲ. 고등학교 영어과 성취기준의 효용에 관한 설문연구

3.1 연구수행방법

3.1.1 설문 연구의 목적

앞 장에서 살펴본 제주도의 영어교육의 현황과 도내 수험생의 외국어 영역에서의 성취도를 공개된 2009학년도 수능성적을 토대로 파악해 보았다. 타 지역에 비해 상대적으로 다소 열악할 수 있는 교육환경에도 불구하고 연도별에 따른 제주도 수험생들의 영어성적은 상승세를 띠었다. 이는 객관적으로 제주도 학생들의 영어실력이 긍정적임을 보여준다.

본 장에서는 7차 교육과정에 기초해서 영어를 배운 도내 학생들이 고등학교 영어과 성취기준이 추구하는 목적에 부합하는 영어실력을 갖고 있다고 생각하는지를 알아보고자 한다. 상위권의 수능 외국어 성적을 보였던 것과는 다르게 실제 학생들이 자신의 영어실력에 대해 부정적인 반응을 보인다면, 7차 교육과정의 목표와는 다르게 여전히 교육현장에서는 영어 4기능을 골고루 익히는 영어수업이 여전히 진행되지 않고 있음을 반영할 것이다.

설문조사를 통해 실제 도내 학생들이 스스로 느끼는 영어실력 수준을 설문조사함으로써 7차 교육과정에 따라 타당성 있게 영어교육이 진행이 되었는지 제주 영어교육의 실태를 조사해본다. 이는 앞으로 제주도 영어교육에 바람직한 개선방향을 알아보는 데 의의가 있다.

3.1.2 조사 대상 및 표집

7차 교육과정 영어과 성취기준에 대한 설문조사는 제주도 고등학교를 졸업한 09학번 신입생을 대상으로 진행했다. 조사 대상의 학생은 제주대학

교 영어 교양과정의 수업을 수강하는 09학번 신입생 80명을 대상으로 실시했다.

09학번을 대상으로 선정한 이유는 발표된 2009학년도 수능을 직접 치른 학년인 동시에 7차 교육과정에 기초한 영어교육을 받았기 때문이다. 그리고 설문조사 시 10학년 영어과 성취기준을 바탕으로 한 것은 모든 학교에서 배우는 국민공통교육과정의 교육을 받았기 때문이다. 7차 교육과정에서 중등 11,12학년은 과목 선택형 수준별 교육과정으로 진행되어 학교마다 영어 선택 과목이 상이하기 때문에 10학년 성취기준을 택했다.

3.1.3 설문조사 내용 구성

7차 교육과정 영어과 성취기준 중 듣기와 말하기에 해당되는 부분을 바탕으로 설문지가 제작되었다. 10-a와 10-b를 모두 참고했으며, 설문 시 성취기준이 학생들로 하여금 개념이 모호할 수 있어서 성취 기준의 상세화 및 학습활동의 예를 참고해서 각각 듣기 9문항과 말하기 9문항을 제작했다. 그리고 기타영역을 추가해 외국인과 접촉빈도 정도와 학교영어교육과 관련한 간단한 의견을 묻는 문항들을 포함했다. 설문지 응답란의 평정척도는 4단계로 ‘아주 그렇다, 그렇다, 그렇지 않다, 아주 그렇지 않다’를 사용했다. 7차 교육과정 고등학교 영어과 10단계 성취 기준과 학습활동의 예를 정리한 것은 다음과 같다.

가. 성취기준 10-a단계

<듣기>

(1) 일반적인 주제에 관한 덜 친숙한 내용의 말을 듣고, 주제를 이해한다.

- 들은 내용의 주제와 요지에 대한 질문(yes/no 질문)에 답하기
- (2) 이야기를 듣고, 배경을 이해한다.
 - 이야기를 듣고 배경, 등장인물, 사건 등에 관한 질문에 알맞은 답을 찾거나 쓰기
- (3) 일반적인 주제에 관한 덜 친숙한 말을 듣고, 세부사항을 이해한다.
 - 들은 내용에서 특정정보(시간적, 공간적, 수량적 정보 등) 인식하기
- (4) 일반적인 주제에 관한 서로 다른 입장의 말을 듣고, 유사점을 찾는다.
 - 여러 가지 사회적 문제나 학교 문제 등에 대해 서로 다른 입장의 말을 듣고, 유사점이나 차이점을 찾아내서 정리하기
- (5) 들은 내용에 관해 자신이 이해한 내용과 다른 사람의 것을 비교한다.
 - 이야기나 대화를 듣고 전체 내용이나 주제 등 중심 내용을 파악한 후 옆 사람과 비교하기
- (6) 짧고 명료한 안내방송을 듣고 이해한다.
 - 음악회나 극장에서 주의 사항에 대한 안내 방송을 듣고, 내용 파악하기

<말하기>

- (1) 일반적인 주제에 관해 비교적 막힘없이 대화한다.
 - 학교생활, 좋아하는 것들에 관해서 영어로 이야기하기
- (2) 일반적인 주제에 관해 과업을 수행하는데 큰 어려움 없이 상호 작용을 한다.
 - 주어진 가상 상황(예: 무인도에 혼자 남는다면 등)을 극복할 수 있는 방법을 모듈별로 토론 및 발표하기
- (3) 신속한 주제에 관해 준비하여 발표한다.
 - 자신의 경험이나 미래 계획에 관해 3-5분정도 영어로 발표하기
- (4) 짧은 대화나 이야기를 듣고, 앞에 나올 수 있는 내용을 추측하여 말한

다.

- 짧은 대화의 마지막 결론 부분만을 듣고 전체적인 내용을 추측하여 말하기

(5) 다양한 이야기를 읽고, 요지를 추론하여 말한다.

- 이솝 우화나 다른 교훈적인 글을 읽고 교훈 찾아 발표하기

(6) 들은 내용에 관해 자신이 이해한 내용과 다른 사람의 것을 비교하여 말한다.

- 짧은 이야기를 듣고 주제를 추측하여 다른 사람과 대화를 통해 비교해 보기

나. 성취기준 10-b단계

<듣기>

(1) 일반적인 주제에 관한 덜 친숙한 내용의 말을 듣고, 요지를 추론한다.

- 라디오 뉴스를 듣고 주요 내용 파악하기

(2) 일반적인 주제에 관한 말을 듣고, 화자의 주관적 견해를 구별한다.

- 대화를 듣고, 화자의 주관적 견해와 객관적 사실이 무엇인지 질문하는 물음에 답하기

(3) 일반적인 주제 관한 덜 친숙한 내용의 말을 듣고, 내용을 요약한다.

- 이야기나 대화를 듣고 내용을 2-3문장으로 정리하여 발표하기

(4) 간단한 토론을 듣고, 중심 내용을 이해한다.

- 친밀한 주제에 대한 간단한 토론을 듣고, 양편의 주장을 파악하여 발표하기

(5) 일반적인 주제에 관한 말을 듣고, 상황을 이해한다.

- 간단한 대화나 이야기를 듣고 사건이 일어난 배경에 대해 파악하기

(6) 일반적인 주제에 관한 덜 친숙한 내용의 말을 듣고, 전개 방식을 이해한다.

- 간단한 이야기를 듣고 결론을 말하기

(7) 간단한 토론을 듣고, 다양한 입장을 비교한다.

- 시사적인 주제(예: 교사 정년, 남북통일 등)에 대한 토론을 듣고 난 후, 다양한 입장을 정리하여 비교하기

<말하기>

(1) 일반적인 주제에 대해 유창하게 대화한다.

- 동일한 주제를 가지고 상황적 요소(예: 대화자 역할, 주제, 대화 장소 등)를 다양하게 변화시켜 상황에 적절하게 대화하기

(2) 일반적인 주제에 관해 말을 듣거나 글을 읽고, 요지 이해한다.

- 일반적인 주제나 시사적인 주제에 대해 짧은 대화를 듣고, 주제와 관련한 자신의 생각을 말하기

(3) 특정 화제에 관해 필요한 정보를 교환한다.

- 민주주의, 월드컵, ITC 등에 관해 간단한 대화 나누기

(4) 말하고자 하는 바를 상황에 알맞게 여러 가지 방법으로 표현한다.

- 특정 상황(대화 상대, 장소, 주제시간 등)에 알맞은 대화를 만든 후, 적절한 어휘와 표현이 사용되었는지 점검하고 대화 연습하기

(5) 친숙한 주제에 관해 제시된 교재에 따라 토론한다.

- 친숙한 주제(예: 소풍, 체육대회 등)에 관해 학교에서 제시한 장소, 시간 등 구체적인 내용을 가지고 토론하기

(6) 특정한 주제나 목적에 맞게 짧게 연설한다.

- 세계 유명 인사들의 연설이나 수상 소감 연설(예: 킹목사, 링컨, 맥아더 케네디 등의 연설, 그래미상 시상식의 인사)을 참고로 하여 자신의 연설문

을 작성하고 발표하기

(7) 말할 내용을 효과적으로 전달하기 위하여 필요한 전략을 적절히 사용한다.

- 특정 의사 전달 표현을 말과 함께 제스처나 표정, 판토마임 등으로 표현하기

3.2 연구결과분석

영어의 네 가지 기능인 듣기, 말하기, 읽기, 쓰기의 영역별로 성취기준이 설정되어 있는데, 본 연구에 사용된 설문조사지에는 7차 교육과정에 따라 영어를 배운 09학번 신입생들 80명을 대상으로 영어과 교육과정의 성취기준에 미치는 영어구사능력의 정도를 파악해 보고자 듣기와 말하기 위주의 성취기준을 중심으로 구성했다. 80개의 설문지 중 3명의 미응답자를 제외한 77명이 응답한 설문지를 토대로 결과를 도출했다. 응답에는 4가지 척도(아주 그렇다, 그렇다, 그렇지 않다, 아주 그렇지 않다)로 나눠서 사용했다.

2009년도 수능성적 공개된 자료를 보면 외국어 영역에서 향상된 점수를 보였는데 이와 비교해서 실제 제주도 학생들의 영어구사력에 대한 수준은 어떤지 파악해보고 나온 설문결과를 바탕으로 해서 앞으로 영어교육의 방향을 모색해보고자 한다. 듣기와 말하기 영역에서 설문 응답 결과는 다음과 같다.

3.2.1 듣기영역

<표18> 듣기영역 설문 응답 결과표 (%)

설문내용	아주 그렇다	그렇다	그렇지 않다	아주 그렇지 않다	계
------	-----------	-----	-----------	-----------------	---

1. 들은 내용의 주제와 요지에 대한 질문(yes/no)에 답할 수 있다.	7 (9.1)	46 (59.7)	21 (27.3)	3 (3.9)	77 (100)
2. 들은 내용에서 특정정보(시간적, 공간적, 수량적)를 인식할 수 있다.	2 (2.6)	54 (70.1)	20 (26.0)	1 (1.3)	77 (100)
3. 짧고 명료한 영어 안내방송을 듣고 이해한다.	2 (2.6)	65 (84.4)	7 (9.1)	3 (3.9)	77 (100)
4. 이야기나 대화를 듣고 전체 내용이나 주제 등 중심 내용을 파악한 후 옆 사람과 비교할 수 있다.	3 (3.9)	36 (46.7)	34 (44.2)	4 (5.2)	77 (100)
5. 영어 라디오 뉴스를 듣고 주요 내용을 파악할 수 있다.	1 (1.3)	25 (32.5)	47 (61.0)	4 (5.2)	77 (100)
6. 일반적인 주제에 대한 대화를 듣고 화자의 주관적·객관적 견해를 구별할 수 있다.	2 (2.6)	34 (44.2)	38 (49.3)	3 (3.9)	77 (100)
7. 이야기나 대화를 듣고 내용을 2-3줄로 정리해 발표할 수 있다.	3 (3.9)	28 (36.4)	39 (50.6)	7 (9.1)	77 (100)
8. 친밀한 주제에 대한 토론을 듣고 찬성·반대 의견을 파악할 수 있다.	5 (6.5)	37 (48.0)	30 (39.0)	5 (6.5)	77 (100)
9. 일반적인 주제에 관한 말을 듣고, 상황을 이해할 수 있다.	9 (11.7)	52 (67.5)	13 (16.9)	3 (3.9)	77 (100)

듣기영역 총 9문항 중 1, 2, 3, 4, 8, 9번에서 긍정적인 응답이 많이 나온 반면, 5, 6, 7번에서는 ‘그렇지 않다’의 부정적인 응답이 많았다.

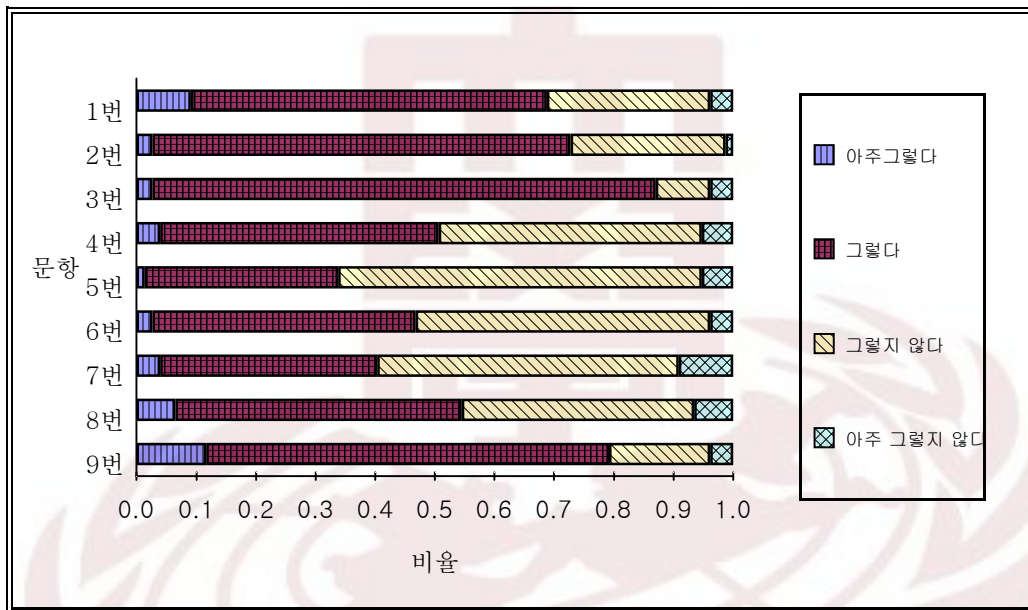
부정적으로 생각하는 문항을 살펴보면, ‘영어 라디오 뉴스를 듣고 주요 내용을 파악할 수 있다.’ 나 ‘일반적인 주제에 대한 대화를 듣고 화자의 주관적·객관적 견해를 구별할 수 있다.’ 또는 ‘이야기나 대화를 듣고 내용을 2-3줄로 정리해 발표할 수 있다.’와 같은 성취기준이었다.

긍정적으로 생각하는 문항을 보면, ‘들은 내용의 주제와 요지에 대한 질문(yes/no)에 답할 수 있다.’, ‘들은 내용에서 특정정보(시간적, 공간적, 수량적)를 인식할 수 있다.’, ‘짧고 명료한 영어 안내방송을 듣고 이해한다.’, ‘이야기나 대화를 듣고 전체 내용이나 주제 등 중심 내용을 파악한 후 옆 사람과 비교할 수 있다.’, ‘친밀한 주제에 대한 토론을 듣고 찬성·반대 의견을 파악할 수 있다.’ 또는 ‘일반적인 주제에 관한 말을 듣고, 상황을 이해할 수 있다.’ 등으로 나타났다. 따라서 총 9문항 중 긍정적인 응답을 한 문항 수가 많은 것을 감안하면 대체적으로 학생들 스스로가 영어듣기능력에 대해서는 긍정적으로 평가하고 있음을 짐작해 볼 수 있다. 결과를 차트로 표현한 것은 <그림1>과 같다. 4가지 척도 중 각각 ‘아주 그렇다’를 1로, ‘그렇다’를 2로, ‘그렇지 않다’를 3으로, ‘아주 그렇지 않다’를 4로 표기한다.

<그림1> 듣기영역 설문 응답 결과차트

1. 들은 내용의 주제와 요지에 대한 질문(yes/no)에 답할 수 있다.
2. 들은 내용에서 특정정보(시간적, 공간적, 수량적)를 인식할 수 있다.
3. 짧고 명료한 영어 안내방송을 듣고 이해한다.
4. 이야기나 대화를 듣고 전체 내용이나 주제 등 중심 내용을 파악한 후 옆 사람과 비교할 수 있다.
5. 영어 라디오 뉴스를 듣고 주요 내용을 파악할 수 있다.

6. 일반적인 주제에 대한 대화를 듣고 화자의 주관적·객관적 견해를 구별할 수 있다.
7. 이야기나 대화를 듣고 내용을 2-3줄로 정리해 발표할 수 있다.
8. 친밀한 주제에 대한 토론을 듣고 찬성·반대 의견을 파악할 수 있다.
9. 일반적인 주제에 관한 말을 듣고, 상황을 이해할 수 있다.



3.2.2 말하기영역

<표19> 말하기영역 설문 응답 결과표 (%)

설문내용	아주 그렇다	그렇다	그렇지 않다	아주 그렇지 않다	계
1. 학교생활, 좋아하는 것들에 관해서 영어로 이야기할 수 있 다.	10 (13.0)	48 (62.3)	18 (23.4)	1 (1.3)	77 (100)
2. 주어진 가상 상황(예: 무인도 에 혼자 남는다면 등)을 극복할 수 있는 방법을 모둠별로 토론 및 발표할 수 있다.	4 (5.2)	24 (31.2)	42 (54.5)	7 (9.1)	77 (100)
3. 자신의 경험이나 미래 계획에 관해 3-5분정도 영어로 발표할 수 있다.	2 (2.6)	36 (46.7)	35 (45.5)	4 (5.2)	77 (100)
4. 짧은 대화의 마지막 결론 부 분만 듣고 전체적인 내용을 추측 하여 말할 수 있다.	7 (9.1)	44 (57.1)	21 (27.3)	5 (6.5)	77 (100)
5. 간단한 신문 기사를 읽고 그 내용을 요약하여 발표할 수 있다.	4 (5.2)	30 (39.0)	39 (50.6)	4 (5.2)	77 (100)
6. 짧은 이야기를 듣고 주제를 추측하여 다른 사람과 대화를 통 해 비교할 수 있다.	6 (7.8)	35 (45.4)	31 (40.3)	5 (6.5)	77 (100)
7. 일반적·시사적인 주제에 관해 짧은 대화를 듣고, 주제와 관련 한 자신의 생각을 말할 수 있다.	3 (3.9)	31 (40.2)	38 (49.4)	5 (6.5)	77 (100)

8. 세계 유명 인사들의 연설 및 수상 소감 연설을 참고로 해서 자신의 연설문을 작성하고 발표할 수 있다.	4 (5.2)	15 (19.5)	48 (62.3)	10 (13.0)	77 (100)
9. 말하고자 하는 바를 상황에 적절하게 여러 가지 방법으로 표현할 수 있다. (예: 생일초대, 119구조 요청하기 등)	7 (9.1)	29 (37.7)	40 (51.9)	6 (7.8)	77 (100)

총 9개의 말하기영역 문항 중 1, 3, 4, 6번에서 긍정적인 응답이 많았던 반면, 그 외 나머지 문항인 2, 5, 7, 8, 9번에서 부정적인 응답이 많았다.

부정적으로 생각하는 문항을 살펴보면, ‘주어진 가상 상황(예: 무인도에 혼자 남는다면 등)을 극복할 수 있는 방법을 모둠별로 토론 및 발표할 수 있다.’, ‘간단한 신문 기사를 읽고 그 내용을 요약하며 발표할 수 있다.’, ‘일반적·시사적인 주제에 관해 짧은 대화를 듣고, 주제와 관련한 자신의 생각을 말할 수 있다.’, ‘세계 유명 인사들의 연설 및 수상 소감 연설을 참고로 해서 자신의 연설문을 작성하고 발표할 수 있다.’, ‘말하고자 하는 바를 상황에 적절하게 여러 가지 방법으로 표현할 수 있다.(예: 생일초대, 119구조 요청하기 등)’이 있다.

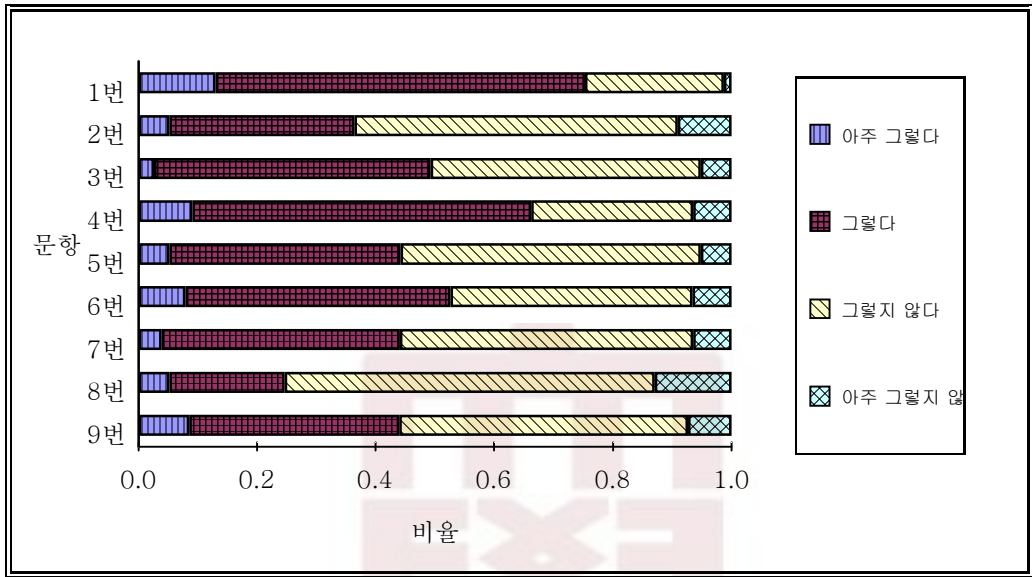
긍정적으로 응답한 문항에는 ‘학교생활, 좋아하는 것들에 관해서 영어로 이야기할 수 있다.’, ‘자신의 경험이나 미래 계획에 관해 3-5분정도 영어로 발표할 수 있다.’, ‘짧은 대화의 마지막 결론 부분만 듣고 전체적인 내용을 추측하여 말할 수 있다.’, ‘짧은 이야기를 듣고 주제를 추측하여 다른 사람과 대화를 통해 비교할 수 있다.’ 등이 해당된다.

앞서 살펴 본 듣기영역의 설문 응답 결과와 비교해 보면, 듣기영역에서

는 학생들은 대체적으로 영어듣기능력 수준에 대해 긍정적인 응답을 한 문항이 많았던 반면, 말하기영역에서는 오히려 부정적인 응답을 한 문항 수가 약간 많았다. 큰 차이가 있다고 보기에는 무리가 있겠지만, 설문연구를 통해서 학생들이 영어듣기 보다는 영어말하기를 어려워하고 있음을 짐작할 수 있다. 이는 여전히 교실현장에서는 말하기 교육의 비중이 적음을 반영한다. 도내 학생들의 수능 외국어 영역 성적이 좋았던 반면 실제 학생들이 스스로 느끼는 영어실력은 긍정적인 수준에 미치지 못해 앞으로 제주 영어교육이 개선방향을 시사해준다.

<그림2> 말하기영역 설문 응답 결과차트

1. 학교생활, 좋아하는 것들에 관해서 영어로 이야기할 수 있다.
2. 주어진 가상 상황(예: 무인도에 혼자 남는다면 등)을 극복할 수 있는 방법을 모듈별로 토론 및 발표할 수 있다.
3. 자신의 경험이나 미래 계획에 관해 3-5분정도 영어로 발표할 수 있다.
4. 짧은 대화의 마지막 결론 부분만 듣고 전체적인 내용을 추측하여 말할 수 있다.
5. 간단한 신문 기사를 읽고 그 내용을 요약하여 발표할 수 있다.
6. 짧은 이야기를 듣고 주제를 추측하여 다른 사람과 대화를 통해 비교할 수 있다.
7. 일반적·시사적인 주제에 관해 짧은 대화를 듣고, 주제와 관련한 자신의 생각을 말할 수 있다.
8. 세계 유명 인사들의 연설 및 수상 소감 연설을 참고로 해서 자신의 연설문을 작성하고 발표할 수 있다.
9. 말하고자 하는 바를 상황에 적절하게 여러 가지 방법으로 표현할 수 있다. (예: 생일초대, 119구조 요청하기 등)



IV. 미래지향적 영어교육 방향 모색

제주도는 2002년 국제자유도시로 출범해 해외 사람들과 교류를 하는 데 언어의 중요성이 커지지 않을 수 없다. 이런 특별한 여건이 갖추어질 제주 도에서 새로운 영어교육이 요구되고 있다. 현 정부에서 추진하고자 하는 영 어 공교육 강화 및 영어로 진행되는 영어수업(TEE)등의 흐름과 맞물려 2011년에 문을 열 제주영어교육도시 내 국제학교의 설립과 운영으로 기존 에 실시되어온 영어교육과는 차별되어야 하기 때문이다. 따라서 본 장에서 는 앞서 살펴본 제주 영어교육현황을 고려한 제주 영어 교육의 바람직한 방 향을 모색해보고자 한다.

김중훈(2009)은 제주지역의 학교 영어 교육을 계획할 때에는 제주지역 의 상황과 여건에 비추어 두 가지 사항을 염두 해야 한다고 밝혔다. 첫째, 제주는 국제자유도시로서 제주도민을 대상으로 외국어 사용 능력을 신장시 키고, 외국어 상용화 정책¹²⁾을 성공적으로 추진해야 한다고 했다. 이는 학 교에서 얼마나 영어를 사용해서 교육을 실행하는 지의 여부에 달려있다고 했다. 둘째, 제주의 학교 영어 교육은 현재 추진되고 있는 제주영어교육도 시와 경쟁과 협력 속에서 발전되어야 한다고 했다. 국제영어도시 내 국제학 교에서의 영어교육과 국제영어도시 밖에서의 학교 영어교육이 서로 유기적 으로 연계되어 제주지역 학생들의 집중 영어교육담당, 제주 지역 영어 담당 교사들의 연수 및 국제 경쟁력 갖춘 글로벌 인재 양성을 위해 운영되어야

12) 국제자유도시에 걸맞는 글로벌 외국어 인프라 구축을 세 단계로 나눠서 계획하고 있다. 1단계는 2008년부터 2012년까지 외국어 상용화 여건을 조성한다. 외국인 불편해소를 위한 안내체계 개선 및 환경조성을 하고 도민의 평생학습체계를 위한 맞춤형 교육프로그램을 운영한다. 영어교육도시와 연계한 영어교육센터를 조성한다. 2단계는 2013년부터 2016년까지 외국어 상용화 저변을 확대한다. 외국인의 정주여건을 지속적으로 확충하고 결재문서 등을 외국어로 표기하는 것을 제도화한다. 또한 공무원 및 도민 외국어 능력 배양을 위한 교육을 확대한다. 3단계는 2017년부터 2020년까지 외국어 상용화 정착 단계로, 외국인 전용거리 조성 등 외국인 친화적 인프라를 지속적으로 확충시 키고 외국교육기관 및 외국인 전용 의료기관 등 유치를 확대하는 것을 중점으로 하고 있다(외국어 상용화 세부실천 계획 수립 시행, 2008).

한다고 했다.

4.1 다양한 영어평가 방식 검토

우리나라 영어교육은 주로 영어의 이해기능(듣기와 읽기)위주로 대학입시를 위한 교육을 했다고 해도 과언이 아니다. 이는 편향된 영어능력을 갖추게 해서 높은 교육열과 사교육비에도 불구하고 그에 걸맞는 영어실력을 갖추지 못하고 있다. 세계화·국제화 되어가고 특히 제주도는 앞으로 국제자유도시로서 외국인들과의 접촉이 많아질 것을 고려하면 영어구사력은 더 이상 선택사항이 아닌 필수적이라고 할 수 있다.

문제는 영어 표현기능(말하기와 쓰기)에 대한 평가도 없고 쓰기의 경우에는 교실 영어 수업시간에 자주 다뤄지지 않는 경우도 허다하다. 앞서 3장에서 실시했던 설문조사 결과에서도 도내 고등학교 출신의 09학번 학생들이 듣기 보다는 말하기에 긍정적이지 않음을 알 수 있었다.

이유진(2009)의 ‘서울과 경기지역 중·고등학교 영어과 수업실태에 관한 사례연구’에서 교사들의 주요 언어 기능 및 문법·발음·어휘 영역 지도 시간을 산출한 결과를 참고해보면, 읽기 영역이 전체의 49%로 압도적으로 비중 있게 다뤄지고 있다고 언급했다. 그 다음으로 말하기(16%), 문법(15%), 듣기(12%), 쓰기(4%), 어휘(2%), 발음(0%)의 순으로 나타났다. 또한 임찬빈(2002)은 ‘영어과 교육목표 및 내용체계 연구(I)’에서 영어 수업에서 잘 수행되지 않는 언어 기능을 조사한 결과, 290명의 중등교사 중 182명(62.8%)이 말하기라고 응답했고, 그 다음으로 84명(29.0%)이 쓰기, 13명(4.5%)이 듣기, 11명(3.8%)이 읽기 순으로 응답한 것으로 나타났다. 물론 제주지역까지 일반화시키는 데 무리가 있지만 우리나라 영어 교실에서 여전히 표현기능 지도는 부족하다는 것을 참고해 볼 수 있다.

따라서 제주도를 비롯해 우리나라 영어 평가의 방향의 전환이 요구된다.

기존의 이해기능 위주의 평가 방식에 덧붙여 표현기능을 평가 방식이 필요하다. 김진석(2004)의 ‘외국의 학업성취도 평가의 사례와 평가 개선방향’에서 일관성 있게 평가를 관리할 수 있는 전담기구의 필요성을 역설했다. 특히 영어과목인 경우, 영어 평가 문항들을 안정적으로 구축할 수 있기 때문이다. 전담기구가 있으면 말하기와 쓰기의 간접평가를 직접평가로 시행할 수 있다. 미국의 NAEP¹³⁾나 영국의 QCA¹⁴⁾ 등에서 시행하는 학업성취도 평가에서는 쓰기 과제를 제시한 후 직접 글을 쓰도록 하는 방식을 채택한다. 우리나라의 상황에서는 현실적으로 어려움이 예상되기도 하지만, 평가 전담기구가 따로 있으면 더욱 용이할 것이고 우리나라의 쓰기 능력 신장에 도움이 될 것이다. 무엇보다도 제주도가 앞장서 실천해 나가야 부분이라고 생각한다.

4.2 친영어환경 구축

3장에서 제주도 고등학교를 졸업한 제주대학교 09학번 신입생 77명을 대상으로 설문조사를 한 결과, 듣기영역 보다 말하기영역에서 부정적인 응답이 더 많았다. 기타영역으로 외국인과의 접촉 및 대화할 기회가 많이 있는 문항을 추가했는데 그 결과는 다음과 같다.

13) 미국의 학업성취도 National Assessment of Education Progress
미국 학생의 성취수준을 점검할 뿐 아니라 성취수준의 변화 추이도 파악한다. 4, 8, 12학년을 대상으로

국어(읽기, 쓰기), 수학, 과학, 지리, 미국역사, 시민윤리, 예능 등에 대한 학업 성취를 평가 한다
(박정 외, 2002; 김명숙 외, 2001; 김성숙 외, 2004).

14) 영국의 학업성취도 National Curriculum Assessment

영국에서 매년 주요 연령대(Key Stage)인 7, 11, 14세의 모든 학생을 대상으로 국어, 수학, 과학 등 학생

교과에 대한 평가를 실시. 일정 수준(4수준)에 도달한 학생 비율을 ‘리그 테이블(League Table)’이라는 이름으로 일반에 공개한다(한경닷컴, 2008년 12월 27일 자).

<표20> 외국인과의 접촉 기회 (%)

설 문 내 용	아주 그렇다	그렇다	그렇지 않다	아주 그렇지 않다	계
10. 외국인과의 접촉할 기회 및 대화할 기회가 많다.	4 (5.2)	11 (14.2)	38 (49.4)	24 (31.2)	77 (100)

원어민교사를 점차 많이 지원하고 예전보다는 많은 수의 외국인들이 제주도를 왕래하기 때문에 접촉기회가 많을 것이라고 예상했던 반면, 실제 학생들은 외국인과의 대화를 나누고 접촉할 기회가 많지 않다고 응답했다.

영어를 공용어로 사용하지 않지만 영어를 외국어로서 노출을 많이 시켜서 영어구사능력이 뛰어난 나라들이 있는데, 네덜란드, 덴마크, 핀란드가 여기에 해당한다. ETS에 따르면, 세 나라의 토플 응시생의 점수가 2007년에 네덜란드는 120점 만점(IBT기준)에 103점으로 1위를, 덴마크는 101점으로 2위를, 핀란드는 98점으로 4위를 차지했다고 한다. 김종훈(2009)은 이들 세 나라 영어교육의 공통점을 네 가지로 정리했다. 첫째, 세 나라 모두 영어 수업을 영어로 진행하는 것을 기본으로 한다. 영어 이외의 다른 과목도 영어로 가르치는 영어 몰입교육(English Immersion Program) 또는 내용중심 언어교육(Content-Based Instruction)을 실시하고 있다. 네덜란드는 중학교 때부터 덴마크나 핀란드는 초등학교 때부터 수학, 과학, 미술 등의 과목을 영어로 가르치고 있다. 둘째, 세 나라의 학생들은 어려서부터 영어 방송 및 모국어로 더빙이 되지 않은 영화를 들려주는 등 영어에 노출이 많이 된 환경에서 자란다. 따라서 학교에서 영어교육을 받기 이전부터 자연스럽게 영어에 친숙해지고 초등학교에 입학할 무렵이면 영어에 귀가 뚫리고, 영어 발음도 자연스러워 영어를 능숙하게 구사할 준비를 갖추게 된다. 셋째,

세 나라의 영어평가는 듣기, 읽기 뿐 아니라 말하기, 쓰기에 대한 평가도 중요하게 고려한다. 네덜란드의 경우, 고등학교 졸업시험에 영어 네 가지 기능을 고루 평가하는 시험이 필수적으로 시행되고 있고, 핀란드는 대학입학영어시험에 영어 쓰기 과목이 포함된다. 넷째, 세 나라를 수준 높은 영어 교사를 양성하고 재교육하는 데 힘쓴다. 예를 들어, 덴마크는 2년간 교사 실습 과정을 거쳐 초중등학교의 영어교사가 되고, 고등학교 교사가 되기 위해서는 추가로 2년의 석사과정 및 해외연수 2년을 거쳐야 한다. 핀란드는 교사가 되기 위한 자격으로 석사과정이 필수적이며, 초기 교사 재교육은 1년으로 정하는 등 전문성을 갖춘 교사 양성을 한다.

북유럽의 세 나라의 경우에서 살펴본 것처럼, 제주의 여건에 맞춰서 생각해 볼 수 있다. 김종훈(2009)과 한학성(2009)이 언급했듯이, 지역 방송을 활용해서 학생들로 하여금 어릴 적부터 한국어로 더빙이 되지 않은 외국의 만화영화나 이야기 방송을 통해 원어에 자연스럽게 노출될 수 있게 해야 한다고 했다. 제주의 경우, KCTV를 활용하여 우리말 더빙 없이 영어자막을 넣어 이해를 돕거나, 아리랑 FM라디오 방송을 적극적으로 활용해서 영어 학습을 효과를 도울 수 있다고 제안했다. 또한, 한학성(2009)은 교실현장에서 친영어환경이 조성되는 게 시급한 일이라고 지적했다. 교실현장에서부터 영어를 사용하고 연습할 수 있는 환경이면 적은 비용으로 높은 효과를 낼 수 있을 것이다. 하지만 현재 영어교육의 시험방식이 말하기와 쓰기를 전혀 고려하지 않는 시스템이기 때문에 영어를 사용해야 하는 필요성을 느끼지 못하는 게 사실이다. ‘제주에서의 영어사용 확대방안’에서 이기석(2004)은 제주대학교를 친영어환경 캠퍼스로 만들어야 하는 이유를 네 가지로 제안했다. 첫째, 제주대학교는 해외 연수 및 학위를 받은 지식인이 운집해 있는 곳으로 영어사용 환경이 조성될 수 있는 기반이 갖춰져 있다. 둘째, 8개국의 21개 대학과 학술교류협정을 맺고 외국유학생 및 외국인 강사의 수가 증가하고 있어 영어를 사용할 기회를 만들 수 있다. 셋째, 영어로 진행되는

강의수가 점차 증가하고 있는 추세에 있다. 넷째, 제주대학교 영자신문 'The Islander'를 연 4회 발행되고 있어 영어를 사용할 수 있고 접할 수 있는 여건을 갖추고 있다고 설명했다.

현재 제주도교육청에서 영어수업 시수 확대와 평가문항 확대에 초점을 두고 영어 공교육 강화에 힘을 쓰고 있다. 3-6학년 대상으로 실시했던 영어수업을 재량활동 시간 등을 통해 1-2학년 대상으로 확대하고, 3-6학년에서 영어 수업 시수를 1시간씩 늘리는 등 영어에 많이 노출될 수 있는 환경을 마련하고 있다.

4.3 전문성 갖춘 영어교사 양성

앞서 영어를 공용어로 지정하지 않았지만 영어를 잘 구사하는 북유럽의 세 나라의 사례를 보면 교사양성 시스템이 전문화 되어 있는 것을 확인할 수 있었다.

임찬빈(2002)은 7차교육과정의 의사소통능력을 기르는 목표를 실제 교실현장에서 반영하지 못한다고 생각하는 이유에 대한 설문조사를 실시했다. 중등교사 211명 중 91명(43.1%)이 다인수 학급이라고 답했고, 61명(28.9%)이 교사 자질부족이라고 답했다. 28명(13.33%)는 학습자 자질부족, 26명(12.3%)는 학습 매체 부족, 5명(2.4%)는 교과서의 질의 순이었다. 다인수 학급에 이어 의사소통능력목표를 달성하지 못하는 데에 교사의 자질부족이라는 응답이 두 번째로 많아 교사의 영어전문성 함양이 시급해 보인다.

이와 같은 흐름에 반응해 '영어교육혁신방안(06.11)'에 의거, 영어교사 심화연수 인원을 연간 1,000명 수준으로 확대하는 방향을 추진 중에 있다. 또한, 영어교사들의 다양한 연수 수요에 부응하기 위한 연수 기관 확대 및 연수 유형을 다양화했다(교육인적자원부 영어교육혁신팀, 2008).

진경애(2006)는 현직 영어교사 재교육을 강화시켜 영어 수업 내실화를

도모해야 한다고 주장했다. 그리고 영어교사의 자기 계발 및 전문성 신장을 위한 연수 기회를 확대 제공해야 한다고 했다. 시도교육청별 / 초·중등별 연수인원 현황은 <부록4>를 참고한다.

김종훈(2009)은 교사연수를 초임 영어 담당교사연수와 일반 영어 담당 교사 국내·외 연수로 구분해서 필요하다고 언급하였다. 그는 초임교사가 제주 지역에서 부임 후 영어로 수업을 진행하는 것을 가능케 하기 위해 영어 교사 임용 후 1년 이내에 최소 6개월 간 합숙 심화 연수를 실시할 것을 제안했다. 교원들이 연수를 받는 동안은 기간제 영어 교사나 영어회화전문강사의 활용이 전제 되어야 한다고 덧붙였다. 일반 영어 담당교사인 경우, 방학 1개월 간 해외 연수를 시키는 방안과 지역 대학 연수원에 위탁해 6개월의 출·퇴근형 심화연수를 하는 방안을 언급했다. 출·퇴근형 심화연수는 실제 2008년 제주 지역 영어담당교사 심화연수의 결과에서 검증이 된 결과 효과적이었다고 한다.

보다 효과적인 영어 의사소통능력 교육 및 문화 교육을 위해서 원어민 영어보조교사를 초청·활용하는 것도 중요하다. 하지만 집중적인 영어연수과정 제공과 일정 주기의 교사 평가기준 도입 등 교사들에게 꾸준한 자질 향상의 분위기를 조성해 이중언어를 구사할 정도의 내국인 영어교사 양성이 미래의 제주 영어교육에 무엇보다 중요할 것이다.

4.4. 제주 정체성 살린 세계시민교육

정보화와 세계화의 흐름에 능동적·창조적으로 대응하기 위한 전략으로 제주국제자유도시 건설과 세계평화의 섬 지정¹⁵⁾을 들 수 있다. 정보통신 기

15) 2005년 1월 27일 정부는 제주도를 세계 평화의 섬으로 지정했다. 제주도의 삼무정신 전통을 창조적으로 계승하고, 제주 4·3의 비극을 화해와 상생으로 승화시키며, 평화 정착을 위한 정상 외교의 정신을 이어받아 세계 평화에 기여할 수 있도록 <제주국제자유도시특별법> 제12조로 규정을 정했다.

술의 발전에 따라 국가 간 장벽이 무너지고 교류가 잦아지면서 세계화가 진행되는 동시에 각 국가만의 특수성을 유지하고 발전시키는 것 또한 요구된다. 말하자면, 세계화와 지방화의 동시적인 추구, 세방화(glocalization)가 지방자치단체들의 새로운 도전이 되고 있는 셈이다(변중헌, 2006).

시대적 변화의 요구 속에서 국제적으로 경쟁력을 갖춘 인재를 양성하고 제주만의 고유성과 정체성을 연구·보존해서 세계에 알려 제주, 대한민국, 더 나아가 세계 공동의 번영에 이바지해야 한다. 특히나 세계평화의 섬 지정과 국제자유도시 건설로 제주도에서 국제회의 및 정상회담이 개최되는 등 동아시아 외교중심지로 부상하고 있다. 세계적으로 우리에게 필요한 것은 전 인류의 상호 의존 관계를 인식하고 지구적 관심과 필요에 따라 협력하는 자세를 지닌 세계시민이다. 영어구사능력 뿐 아니라 국제문화를 이해하는 교육도 요구된다. 세계시민으로서의 과제를 크게 세 가지로 정리해 본다. 첫째, 다른 문화에 개방적·관용적인 태도를 함양해야 한다. 지리적 폐쇄성 및 외지인에 대한 배타성, 열등의식이 제주도민들에게 잠재되어 있을 수 있지만 급변하는 사회 속에서 외지인 또는 외국인과의 접촉과 교류는 불가피해 보인다. 오히려 이런 불리한 점을 뒤집어서 생각하면, 국제적으로 동아시아 국가들의 왕래가 오가는 요충지가 될 수도 있다. 다른 사고방식과 문화를 인정하고 공존할 수 있는 진취적이고 개방적인 태도로의 전환이 필요하다. 둘째, 다중적 정체성을 확립해야 한다. 변중헌(2006)이 언급했듯이, 다중적 정체성이란 제주도 주민으로서 지역에 대한 소속감과 일체감을 가져야 하는 동시에 국수성과 지역성에 국한되지 않고 새로운 환경의 변화에 대응할 수 있는 포용력을 말한다. 지엽적, 배타적이지 않은 복합적이고 다중적인 시민교육이 필요하다. 셋째, 무엇보다도 우선적이 되어야 하는 자질은 제주 지역을 위해서 자발적·능동적으로 참여하는 민주의식의 함양이라고 볼 수 있다. 국제자유도시 및 2011년 개교할 제주영어교육도시 등 더 나은 세계 속, 한국 속 제주도가 되기 위한 전략들인 것이다. 그 누구를 위한 게 아닌 제

주도민을 위한 교육이 이루어져야 할 것이다. 성공의 열쇠는 제주도민들의 관심과 책임감 있는 참여라고 할 수 있다.



IV. 결론 및 제언

본 연구에서는 제주도 영어교육 현황을 파악하고 제주도 수험생들의 영어능력 현황 및 실태를 살펴봤다. 이를 토대로 미래의 제주도 영어교육이 나아가야 할 방향을 모색했다.

현재 제주도 영어교육 현황을 크게 영어교사관련, 영어로 진행되는 영어수업(TEE), 원어민보조교사 배치현황, 마지막으로 도내 수험생들의 외국어능력수준을 전국 데이터와 비교해서 살펴봄으로써 제주 영어교육의 현주소를 파악했다.

첫째, 영어교사관련 현황에서 우선 초·중등 영어교사를 살펴봤다. 초등학교의 경우, 각 학급담당교사 이외에 체육·음악·미술·영어를 비롯해 교과전담교사를 둘 수 있는데, 전국적으로 영어전담교사가 43.21%로 많은 비중을 차지하고 있었다. 그 중 제주도의 경우는 영어전담교사(21.28%)가 체육전담교사(65.25%)보다 낮은 비율을 보였다. 초등학교 영어수업 학년 및 시수 확대로 인해 영어로 수업을 가르쳐야 하는 상황을 감안해 볼 때, 초등교사를 대상으로 하는 영어교육관련 연수 및 영어교육이나 영문학을 전공하고 중등 교사 자격증을 소지한 영어전담교사의 배치가 필요하다. 제주도 중등 영어교사의 수로는 중학교인 경우 157명, 고등학교인 경우는 175명이 있었다.

다음으로 제주 영어교사양성 현황을 조사했다. 도내 교직이수자 배출 현황은 2008년 기준으로 제주대학교 사범대학 영어교육과 26명, 교육대학 영어교육과 6명, 문과대학 영어영문학과 9명, 교육대학원 영어교육과 6명이었다. 또, 제주대학교 사범대학 영어교육과의 교과과정을 전국 사범대학 교과과정 분석 자료와 비교했다. 제주대학교의 경우, 영문학(42.4%) 분야의 과목 개설 비율이 가장 높았다. 영어교육 위주의 전공과목 개설 및 영어기능 관련 교과목 개설 확대가 필요하다. 교육대학 사범대학인 경우, 심화과정

21학점을 이수하고 있었다. 마지막으로 제주대학교 사범대학 및 교육대학의 영어교육과 교수들의 전공 분야를 분석한 결과, 상대적으로 영어 교육 전공 분야의 교수 임용이 필요해 보인다.

둘째, 전병만(2006)이 영어로 진행되는 영어수업(TEE)의 현황을 조사한 자료에 의하면, 영어와 한국어를 병행해서 수업하는 비율이 2005년 69.5%에서 2007년 39.4%로 줄고, 주당 1시간이상 영어로 수업하는 교사들의 비율이 2005년 12.9%에서 2007년 58.1%까지 증가했다. 한국어로 진행되는 수업의 비율은 2005년 12.9%에서 2007년 2.6%로 크게 줄었다. 이는 학교에서의 영어수업이 점차 영어를 병행하거나 영어로만 진행하려는 움직임의 반영이다. 게다가 박준언(2007)은 16개 시도교육청 소속의 초·중·고등학교 영어교사를 대상으로 평소영어능력, 영어수업진행능력, 영어교수활동의 세 가지 요인으로 구분해서 TEE 설문조사를 실시했다. 그 결과 각 요인에 대한 상위 5개의 응답지역으로는 평소영어능력의 경우, 서울, 부산, 대구, 제주, 인천이었고, 영어수업진행능력의 경우는 제주, 대구, 충남, 전남, 인천, 영어교수활동의 경우에는 제주, 대구, 충남, 전남, 인천으로 나타났다.

셋째, 제주의 원어민교사 배치 활용 현황은 다음과 같다. 1991년 교육부의 한 직원이 일본의 영어교사와 원어민보조교사가 협력수업을 한 것을 모태로 1992년 본격적으로 원어민보조교사를 초청, 제주에는 96년에는 7명, 97년에 5명, 98년에 1명, 99년은 2명, 2000년에 1명, 2001-2002년에 2명, 2003-2005년에 8명, 2006년 13명, 2007년 34명, 2008년 49명으로 정부의 '영어5개년계획'에 따라 2003년부터는 꾸준히 연도별로 증가했다. 또한 제주도교육청은 2006년부터 "원어민보조교사 수업능력평가제를 도입하고 원어민교사들을 대상으로 하는 특별 소양교육을 실시해서 원어민보조교사들의 수업능력과 원어민교사들의 수업의 질을 제고시키는 데 주력하고 있다.

넷째, 2009년 4월 15일 대학수학능력시험의 성적이 전국 16개 시도별,

시군구별로 공개되었다. 본 연구에서는 공개된 수능성적에서 2005-2009년에 걸친 연도별 수능성적결과와 연도별 추이에 따른 성적 향상도를 조사했다. 먼저, 연도별 수능성적결과는 다음과 같다. 시도별 비교에서는 2005년 42.2%로 2위, 2006년 43.55로 5위, 2007년-2009년에는 각각 47.4%, 48.4%, 47.0%로 2위에 차지했다. 시군구별 비교에서는 상위 20개 시군구 중 2007년 18위, 2008년 15위, 2009년 20위에 올랐다. 전국 상위 35개 특목고별 비교에서는 제주외고가 2007년에 17위, 2008년에 19위, 2009년에 31위로 나타났다. 교육여건이 다른 대도시나 광역시에 비해 다양하지 못하고 특목고나 자립형사립고의 비율이 상대적으로 낮음에도 불구하고 제주도내 수험생들의 외국어수준이 상위권에 있는 것은 특이해 볼만 하다. 교육적 여건 외에도 학교장 및 교사와 직원들의 헌신적인 믿음과 노력, 학부모의 참여와 관심 등의 변인도 학생들의 외국어능력 성취에 영향을 주는 요소임을 짐작해 볼 수 있다. 또한 이는 영어공교육의 가능성에도 긍정적임을 시사한다. 다음으로 2005-2009년 간 연도별 1-4등급 비율의 증가치를 산출한 결과를 보면, 특히 외국어 영역에서 제주는 4.1의 증가폭으로 2005-2009년에 걸쳐서 수험생들의 외국어 성적의 향상이 두드러져 제주 영어교육의 긍정적인 면을 시사했다.

제주도 영어교육현황과 도내 학생들의 수능 외국어 영어 성적결과를 살펴본 것을 토대로 실제로 학생들이 고등학교 영어과 성취기준이 추구하는 목적에 부합하는 영어실력을 갖고 있다고 생각하는지를 알아보고자 설문조사를 실시했다. 7차 교육과정에 따라 타당성 있게 영어교육이 진행이 되었는지 제주 영어교육의 실태를 조사를 목적으로 했다. 대상은 제주도 고등학교 출신의 2009년도 수능을 치른 대학교 신입생 80명으로 영어의 듣기와 말하기 성취기준을 참고로 설문항목을 작성했다. 듣기와 말하기 설문항목은 각각 9개씩이고, 기타사항으로 외국인과의 접촉기회 정도를 추가했다. 총 77개를 수집, 분석한 결과, 듣기영역에서는 긍정적으로 응답한 경우가 총 9

문항 중 6문항으로 나타났다. 말하기에서는 큰 차이는 아니지만 총 9문항 중 5개의 문항에서 부정적인 응답 비율이 더 높았다. 학생들이 말하기 보다는 듣기에 자신감이 있음을 반영하고 실질적인 말하기교육이 필요하다는 것을 시사한다.

그렇다면 미래의 제주도 영어교육은 어떤 방향으로 나아가야 좋을 것인지 크게 네 가지로 정리했다. 첫째, 다양한 영어능력 평가방법을 모색해야 한다. 수능성적에서는 좋은 결과를 보이고 있기는 하지만 실제로 학생들이 느끼는 영어말하기 능력에는 자신없어한다. 우리나라의 영어평가방식에는 말하기 및 쓰기가 포함되어 있지도 않아서 말하기의 중요성을 인식은 하지만 실제 필요성은 느끼지 못하는 게 현실이다. 그렇다면 평가전담 기구를 구성해서 보다 일관성 있는 말하기 및 쓰기를 평가할 수 있는 시스템을 구축할 필요가 있다.

둘째, 친영어환경의 조성이다. 이는 특히 국제자유도시 및 2011년에 준공 될 제주영어교육도시가 들어설 제주에서는 필수적이라고 본다. 설문지의 기타 영역에서 물어본 외국인과의 접촉기회 정도를 묻는 문항에 대한 응답으로 49.4%가 외국인을 자주 접할 기회가 없다고 답했다. 외국인의 왕래가 늘어나고 있지만 여전히 현실에서는 영어사용의 기회가 저조하다. 북유럽의 네덜란드, 덴마크 및 핀란드에서의 경우를 참고해보면, 어릴 적부터 학생들에게 영화 및 TV시청에 영어자막을 넣어 보게 함으로써 영어에 대한 노출을 늘린다. 이처럼 제주도의 지역방송인 KCTV나 아리랑 FM 등을 이용해서 영어에 자연스럽게 접하고 들을 수 있는 접근기회를 확대시켜야 한다. 또한, 이기석(2004)은 제주대학교 캠퍼스의 영어상용을 시행해서 제주도의 외국어상용화 정책의 선도적 역할을 제안했다. 외국에서 학위를 받고 온 교수 및 학생들과 외국학생들이 다함께 있는 곳으로 친영어환경을 조성할 수 있는 좋은 기반을 갖추고 있기 때문이다.

셋째로, 제주도 영어교육을 성공적으로 이끌 수 있는 것은 국제경쟁력을

갖춘 인재양성과 우수한 전문성을 지닌 교사양성이라고 해도 과언이 아니다. 우리나라 학생들의 회화능력을 신장시키기 위해서 원어민보조교사를 초청하는 것도 중요하지만 자기개발과 집중적인 영어연수를 통해 이중언어를 구사할 수 있는 내국인 교사양성이 우리 실정에 맞는 효과적인 영어교육에 적합할 것이다.

마지막으로 언어적 능력을 갖추는 것 뿐 아니라 세계시민으로서 국제이해교육도 병행되어야 할 것이다. 세계 속, 한국 속에서 경쟁력 갖춘 국제자유도시가 되는 것은 그 누구도 아닌 제주 지역 사람들을 위한 것이다. 개방적인 태도와 제주 고유의 정체성을 보존하며 다른 문화와 변화를 포용하는 다중적 시민성, 그리고 무엇보다도 개개인의 자발적인 참여와 관심이 성공적인 미래의 제주영어교육의 성공의 원동력이 될 것이다.



참 고 문 헌

- 경영기획실. (2008). 외국어상용화 세부실천계획 수립 시행외. 제주특별자치도청.
- 국립국제교육원, 교육과학기술부. (2009). 원어민 영어보조교사 초청·활용.
- 교육인적자원부. (2006). 국민의 영어 역량 제고를 위한 영어교육 혁신방안. 학교정책추진단.
- 교육과학기술부. (2009). 2009년 교원양성기관 현황. 교직원발전기획과.
- 교육인적자원부. (2007). 초등 영어교육 연구학교 2007년 운영 계획. 영어교육혁신팀.
- 교육과학기술부. (2008). 원어민 보조교사 확대 및 관리체제 확충 방안. 서울: 교육과학기술부.
- 영어교육혁신팀. (2008). 2008년도 영어교사 심화연수 추진 계획. 교육인적자원부.
- 김명선. (2006). 원어민보조학습이 초등영어교육에 미치는 영향. *영어교육연구*, 제33호, p.7-36. 한국영어교육연구학회.
- 김명숙, 노국향, 박정, 부재율, 양길석. (1998). *국가수준 교육성취도 평가 방안연구*. 한국교육과정평가원 RRE 98-8.
- 김성기 외. (2008). 제주 영어교육센터 설립 타당성 분석 및 설립방안. 교육과학기술부.
- 김성열. (2009). *대학수학능력시험 성적 분석 결과 전문가 세미나*. 한국교육과정평가원. 연구자료 CRE 2009-3.
- 김성숙, 김경희. (2004). *외국의 학업성취도 평가 사례 및 활용*. 서울: 한국교육과정평가원 연구자료 ORM 2004-9.
- 김세중. (2004). 공용어의 개념과 영어 공용어화 논쟁. 국립국어연구원 부장.

- 김영미. (2009). 중등 영어 교원 임용시험 문항 분석 연구: 2006-2009학년도 문항을 중심으로. 한국교원대학교 교육대학원 석사 학위 논문.
- 김은미. (2001). 이제 '교실영어'는 가라. 주간동아(2001년 3월 29일), 277, p.28-31.
- 김익상. (2000). 제주 초등영어교육의 과제. 초등교육연구, Vol.5, No.1, p. 13-27.
- 김순택. (1989). 제주도 영어교육의 현황과 전망. 탐라문화, 제9호(특집호), p. 65-84. 제주대학교 탐라문화연구소.
- 김원보. (2007). 제주영어교육도시 조성의 향후전망. 제주발전연구, 제11호, p.43-66. 제주발전연구원.
- 김재원. (2003). 제주도민 외국어 능력 향상 방안. 제주도민 외국어 능력 향상 방안 세미나. 제주언어학회 주관.
- 김중훈. (2009). 제주국제자유도시의 학교 영어 교육이 나아갈 길. 영어영문학, 제14권 1호, p.47-70. 미래영어영문학회.
- 김진석. (2004). 외국의 학업성취도 평가의 사례와 국내의 평가 개선방향-우리나라 초등영어를 중심으로. 영어교과교육, 제3권 2호, p.57-72. 한국교육과정평가원.
- 김진완. (2006). 교원임용시험 표준화 방안: 중등영어 임용시험. 한국영어교육학회 SIG 및 Workshop 학술대회 발표 자료.
- 박준언. (2007). "영어로 진행되는 영어수업(TEE)" 진단매뉴얼 개발 및 활성화 방안 모색. 교육인적자원부.
- 박정, 김신영, 한경혜, 소경희, 채선희, 김경희. (2002). 국민 기초교육에 대한 국가수준 성취기준 설정 및 평가 방안 연구. 한국교육과정평가원. 연구보고 CRE 2002-2.
- 변길자. (2007). 제주도민을 위한 영어교재 개발방향 및 그 활용. 제주대학교.

- 변종현. (2006). 다중 시민성과 시민교육의 과제- 제주특별자치도를 중심으로. *초등도덕교육*, 제21집(2006.08), p.247-273. 한국초등도덕교육학회.
- 손경애, 이규진. (2003). ‘영어로 진행되는 영어수업’의 문제점 및 개선방안 연구: 중등교사의 인식을 중심으로. *The Journal of Korean Education 2003*, Vol. 30. No. 1. p.201-234. 한국교육개발원.
- 신길호. (2005). 사범대학 영어교육과 교육과정의 분석과 제안. *영어영문학 연구*, 제47권 1호(2005.03), p.233-266. 한국중앙영어영문학회.
- 이기석. (2003). 제주에서의 영어사용 확대 방안. *언어학연구*. 제8권 제1호 (2003.06), p.101-117. 제주언어학회.
- 이유진. (2009). 서울과 경기지역 중고등학교 영어과 수업실태에 관한 사례 연구. 이화여자대학교 교육대학원 석사 학위 논문.
- 이종화. (2001). 영어로 진행되는 초등영어 수업에 대한 제언. *Studies in English Education*, Vol.6, No.1 Summer 2001, p.163-179.
- 임찬빈. (2002). 영어과 교육목표 및 내용체계 연구(I). 서울: 한국교육과정평가원.
- 장은주. (2006). 도내 원어민 영어보조교사의 활용 실태 조사. 제주대학교 교육대학원 석사 학위 논문.
- 전병만, 박준연, 유제명, 최희경, 정양순. (2006). 초·중등 영어교육 현황분석. 교육인적자원부. 정책연구과제 2006-이슈-4.
- 주지윤. (2007). 초등영어교사의 자질에 관한 연구: 담임교사와 전담교사의 비교를 중심으로. 숙명여자대학교 교육대학원 석사 학위 논문.
- 진경애. (2006). 글로벌 시대 국가 경쟁력 강화를 위한 영어 교육 혁신 방안. 한국교육과정평가원.
- 최민희. (2008). 중등영어교사 연수의 효과와 TEE 수업에의 적용. 전남대학교 교육대학원 석사 학위 논문.

한학성. (2009). 제주도 친외국어 환경 조성을 위한 방안 모색. *영어영문학*, 제14권 1호, 113-126. 미래영어영문학회.

홍경선. (2008). 제주형 자율학교의 초등영어 특성화 프로그램 연구. 제주대학교.

EPIK Commission of Korea. (1997). English program in Korea. Seoul: The Ministry of Education.

Willis, J. (2001). *Teaching English Through English*. Longman.

제주국제자유도시 <http://freecity.jeju.go.kr/>

제주특별자치도교육청 <http://www.jje.go.kr/>

각 국립 및 사립 대학교 사범대학 홈페이지

제주대학교 교육대학 영어교육과 홈페이지 <http://eleeng.cheju.ac.kr/>



ABSTRACT

A Study on the Current State of Jeju English Education and Suggestions for a Desirable English Education for Jeju

Heo, Eun Young

Major in English Education

The Graduate School of Education

KyungHee University

This article explores the need to adequately prepare students of Jeju Province, South Korea with pertinent English skills that will assist new foreign investment into the province. In regard to the provinces' recent designation as a free-trade city, it is imperative that leaders take appropriate measures to ensure the success of their initiative.

This article begins with an observation of government data concerning academic success on the subject in addition to individual opinions provided via survey of matriculating Jeju National University students. These contextual factors are analyzed in the following areas: information related to Teaching English in English (T.E.E.), native English teacher influence, student achievement rates, and student attitudes regarding the use of English. Moreover, suggestions are provided to support the overall objective that will inevitably contribute to the local economy without hindering local traditional values.

<부록1>

이 설문지는 박준언(2007)이 의사소통 중심의 영어교육을 위한 영어로 진행되는 영어수업(TEE)를 활성화하고 효과적인 TEE수업 운영을 위해 연구한 자료에서 참고한 것이다. TEE를 평소영어능력, 영어수업진행능력, 영어교수활동 세 가지 요인으로 나눠서 조사를 했는데 상세한 설문문항 참고를 위해 실었다.

영어로 진행하는 영어수업(TEE) 설문지

※ 10-17번 문항은 여러분의 평소의 영어 능력에 대한 인식과 관련된 질문입니다. 각 분야별로 자신의 능력을 어떻게 평가합니까?

10. 영어 듣기 능력

① 매우 우수함() ② 우수함() ③ 보통 수준() ④ 부족함() ⑤ 매우 부족함()

11. 영어 말하기 능력

① 매우 우수함() ② 우수함() ③ 보통 수준() ④ 부족함() ⑤ 매우 부족함()

12. 영어 읽기 능력

① 매우 우수함() ② 우수함() ③ 보통 수준() ④ 부족함() ⑤ 매우 부족함()

13. 영어 쓰기 능력

① 매우 우수함() ② 우수함() ③ 보통 수준() ④ 부족함() ⑤ 매우 부족함()

14. 영어 문법 지식

① 매우 우수함() ② 우수함() ③ 보통 수준() ④ 부족함() ⑤ 매우 부족함()

15. 영어 어휘 지식

① 매우 우수함() ② 우수함() ③ 보통 수준() ④ 부족함() ⑤ 매우 부족함()

16. 영어 발음/강세/리듬/억양 지식

① 매우 우수함() ② 우수함() ③ 보통 수준() ④ 부족함() ⑤ 매우 부족함()

17. 영어권 문화 지식

- ① 매우 우수함() ② 우수함() ③ 보통 수준() ④ 부족함() ⑤ 매우 부족함()

※ 18-28번 문항은 영어 수업 진행과 관련된 질문입니다. 해당 번호에 체크(V)해주시기 바랍니다.

18. 수업 분위기를 조성하거나 유지할 때 영어를 어느 정도 사용합니까?

- ① 항상 사용() ② 대체로 사용() ③ 반 정도 사용() ④ 가끔 사용()
⑤ 전혀 사용하지 않음()

19. 학생들에게 질문할 때 영어를 어느 정도 사용합니까?

- ① 항상 사용() ② 대체로 사용() ③ 반 정도 사용() ④ 가끔 사용()
⑤ 전혀 사용하지 않음()

20. 학생들이 질문을 잘 이해하지 못하여 힌트를 제공할 때 영어를 어느 정도 사용합니까?

- ① 항상 사용() ② 대체로 사용() ③ 반 정도 사용() ④ 가끔 사용()
⑤ 전혀 사용하지 않음()

21. 학생들의 질문에 응답할 때 영어를 어느 정도 사용합니까?

- ① 항상 사용() ② 대체로 사용() ③ 반 정도 사용() ④ 가끔 사용()
⑤ 전혀 사용하지 않음()

22. 모둠활동을 위해서 모둠을 구성하거나 모둠활동중 상담할 때 영어를 어느 정도 사용합니까?

- ① 항상 사용() ② 대체로 사용() ③ 반 정도 사용() ④ 가끔 사용()
⑤ 전혀 사용하지 않음()

23. 수업활동(activities)의 지시사항(direction)을 설명할 때 영어를 어느 정도 사용합니까?

- ① 항상 사용() ② 대체로 사용() ③ 반 정도 사용() ④ 가끔 사용()

⑤ 전혀 사용하지 않음()

24. 학생들의 수업상의 실수를 수정할 때 영어를 어느 정도 사용합니까?

① 항상 사용() ② 대체로 사용() ③ 반 정도 사용() ④ 가끔 사용()

⑤ 전혀 사용하지 않음()

25. 학생의 수업참여에 대한 격려를 할 때 영어를 어느 정도 사용합니까?

① 항상 사용() ② 대체로 사용() ③ 반 정도 사용() ④ 가끔 사용()

⑤ 전혀 사용하지 않음()

26. 많은 학생들의 참여를 이끌어내고자 할 때 영어를 어느 정도 사용합니까?

① 항상 사용() ② 대체로 사용() ③ 반 정도 사용() ④ 가끔 사용()

⑤ 전혀 사용하지 않음()

27. 교사의 질문에 대한 학생의 응답을 평가할 때 영어를 어느 정도 사용합니까?

① 항상 사용() ② 대체로 사용() ③ 반 정도 사용() ④ 가끔 사용()

⑤ 전혀 사용하지 않음()

28. 한 학습단계에서 다른 학습단계로 전환할 때 영어를 어느 정도 사용합니까?

① 항상 사용() ② 대체로 사용() ③ 반 정도 사용() ④ 가끔 사용()

⑤ 전혀 사용하지 않음()

※ 29-36번 각 영역별 영어 교수 활동과 관련된 질문입니다. 해당번호에 체크(V)해주시기 바랍니다.

29. 말하기 학습활동을 제시하거나 설명할 때 영어를 어느 정도 사용합니까?

① 항상 사용() ② 대체로 사용() ③ 반 정도 사용() ④ 가끔 사용()

⑤ 전혀 사용하지 않음()

30. 듣기 학습활동을 제시하거나 설명할 때 영어를 어느 정도 사용합니까?

① 항상 사용() ② 대체로 사용() ③ 반 정도 사용() ④ 가끔 사용()

⑤ 전혀 사용하지 않음()

31. 읽기 학습활동을 제시하거나 설명할 때 영어를 어느 정도 사용합니까?
 ① 항상 사용() ② 대체로 사용() ③ 반 정도 사용() ④ 가끔 사용()
 ⑤ 전혀 사용하지 않음()
32. 쓰기 학습활동을 제시하거나 설명할 때 영어를 어느 정도 사용합니까?
 ① 항상 사용() ② 대체로 사용() ③ 반 정도 사용() ④ 가끔 사용()
 ⑤ 전혀 사용하지 않음()
33. 문법 학습활동을 제시하거나 설명할 때 영어를 어느 정도 사용합니까?
 ① 항상 사용() ② 대체로 사용() ③ 반 정도 사용() ④ 가끔 사용()
 ⑤ 전혀 사용하지 않음()
34. 어휘 학습활동을 제시하거나 설명할 때 영어를 어느 정도 사용합니까?
 ① 항상 사용() ② 대체로 사용() ③ 반 정도 사용() ④ 가끔 사용()
 ⑤ 전혀 사용하지 않음()
35. 단어의 발음이나 문장의 억양을 제시하거나 설명할 때 영어를 어느 정도 사용합니까?
 ① 항상 사용() ② 대체로 사용() ③ 반 정도 사용() ④ 가끔 사용()
 ⑤ 전혀 사용하지 않음()
36. 문화적인 내용을 제시하거나 설명할 때 영어를 어느 정도 사용하십니까?
 ① 항상 사용() ② 대체로 사용() ③ 반 정도 사용() ④ 가끔 사용()
 ⑤ 전혀 사용하지 않음()

수고하셨습니다. 성의껏 답변해주셔서 감사드립니다.

<부록2> 사범대학 영어교육과 교육과정 영역 분석(김진완, 2006)

	전공	영어기능	영어교육	영어학	영문학	영미문화
	과목 수	과목	과목	과목	과목	과목

전 국	총 계	1,095	265	250	245	289	33
	비 율	100%	24.2%	22.9%	22.4%	26.4%	3.0%

<부록3> 영역별 1-4등급 비율 증가치의 시도 순위

(단위: %)

순위	언어(증감폭)	수리가(증감폭)	수리나(증감폭)	외국어(증감폭)
1	강원(4.9)	경기(9.2)	충남(2.9)	제주(4.1)
2	전남(4.9)	서울(7.7)	전북(1.8)	충북(3.7)
3	충북(4.4)	충남(4.5)	서울(1.3)	경기(3.2)
4	제주(4.3)	전남(4.1)	광주(1.2)	서울(2.8)
5	경기(3.6)	제주(0.7)	제주(0.9)	전남(2.1)
6	서울(3.5)	인천(0.4)	대전(0.7)	강원(2.0)
7	대전(2.9)	경북(-0.6)	전남(0.5)	충남(1.8)
8	충남(2.9)	대전(-0.9)	충북(0.2)	대전(1.0)
9	경북(2.5)	전북(-1.0)	경기(-0.7)	경북(0.1)
10	대구(1.0)	경남(-1.8)	경남(-1.3)	인천(-1.3)
11	전북(1.0)	대구(-1.9)	대구(-2.5)	전북(-1.9)
12	광주(0.9)	광주(-2.8)	경북(-3.2)	대구(-2.1)
13	인천(0.5)	부산(-2.8)	강원(-3.6)	경남(-2.3)
14	경남(-1.5)	울산(-5.3)	인천(-4.7)	울산(-3.4)
15	부산(-2.5)	강원(-6.2)	부산(-8.7)	부산(-3.7)
16	울산(-3.2)	충북(-8.1)	울산(-9.5)	광주(-3.7)

<2009 한국교육과정평가원>

<부록4> 시·도교육청별 / 초·중등별 연수인원(2008)

시·도	연수 인원	배정 인원(안)
-----	-------	----------

	초등	중등	계	합숙형			출퇴근형			사이버형			계	
				초등	중등		소계	초등	중등	소계	초등	중등		소계
					교원대	계명대								
서울	97	116	213	10	10		20	78	96	174	9	10	19	213
부산	60	60	120				0	60	60	120			0	120
대구	14	46	60	10		42	52			0	4	4	8	60
인천	30	30	60				0	30	30	60			0	60
광주	40	40	80				0	40	40	80			0	80
대전	27	21	48	17	13	4	34			0	10	4	14	48
울산	10	20	30	6	7	13	26			0	4		4	30
경기	89	98	187	30	24		54	52	68	120	7	6	13	187
강원	18	18	36	14	10	4	28			0	4	4	8	36
충북	18	18	36	14	14		28			0	4	4	8	36
충남	24	24	48	16	16		32			0	8	8	16	48
전북	24	24	48	20	20		40			0	4	4	8	48
전남	27	27	54	11	10		21	6	8	14	10	9	19	54
경북	14	46	60	10		36	46			0	4	10	14	60
경남	33	33	66	30	10	21	61			0	3	2	5	66
제주	14	14	28	14	4	10	28			0			0	28
계	539	635	1,174	202	138	130	470	266	302	568	71	65	136	1,174

* 초·중등 상반기 연수 인원은 연수 유형별 인원의 50%임