

MONO1201201045

328.3456 -12-75

# 제주 영어교육도시 사업의 경쟁력 제고 방안

2011.10. 5



국회의원 **정희수**

국토해양위원회 · 한나라당 경북 영천



# 목 차

I. 서 론 .....	1
II. 주요 추진현황 및 문제점 .....	3
III. 사업추진전략 마련 및 경쟁력 제고 .....	11
IV. 맺음말 .....	15

# 1. 서론

- 우리나라는 해외로 나가는 어학 및 유학연수의 지속적인 증가로 서비스 수지가 크게 악화되면서, 2006년 서비스 수지적자 약 190억 달러 중에서 어학 및 유학연수의 적자가 약 44억 달러를 상회하고 있음
- 또한 어학 및 유학연수는 매년 35%씩( '03~ '06)의 수지적자 뿐만 아니라 기러기 아빠 양산 등 가정분열, 조기 유학생의 정체성 혼란, 귀국 후 국내 교육환경 부적응 등의 사회적, 교육적 문제가 발생하고 있음
- \* 유학·연수수지 적자 : '01년 10.6억불 → '06년 44.6억불 (4.2배 증가)
- \* 초·중·고 유학연수생 : '01년 26,676명 → '06년 45,431명 (1.7배 증가)
- 2005년 국내 영어교육시장은 약 10조원 규모로 매년 8%씩 ('02~ '05) 증가하는 등 비약적인 성장세를 보이고 있음
- 또한 정부와 민간차원의 영어능력 향상을 위해 다양한 시도를 하고 있는 실정이지만, 실제 영어교육에 투입하는 막대한 비용에도 불구하고, TOEFL 성적은 132개 국가 중 77위 수준에 불과하고,
- 말하기 영역이 추가된 iBT에서는 111위로 하락하는 등 영어교육에 대한 국가경쟁력 수준은 매우 미흡한 실정임

- 이러한 배경에서 2006년 12월, 재정경제부의 ‘서비스산업 경쟁력 강화 종합대책’ 중 교육분야 경쟁력 방안으로 ‘제주 영어전용타운 조성계획’을 발표하였고,
- 이를 토대로 2007년 2월 국무조정실 내 관계부처 TFT 구성과 국토연구원에 사업타당성분석용역을 거쳐, 2007년 9월에 고품질의 영어교육기회를 다양한 계층에 폭넓게 제공하기 위한 제주영어교육도시 기본방안을 확정하여 발표한 바 있음
- 따라서, 본 자료집은 제주 영어교육도시의 개발계획과 추진상황을 면밀히 파악한 후, 국가차원의 사회적 문제로 제기되었던 해외 유학연수의 증가와 영어교육으로 인한 사교육비 증가 등의 근본적 문제를 해소하면서 자립성과 지속성을 갖춘 정주형태의 제주 영어교육도시 조성과 경쟁적 우위의 영어교육환경을 제공하기 위한 정책방안을 제시하고자 함

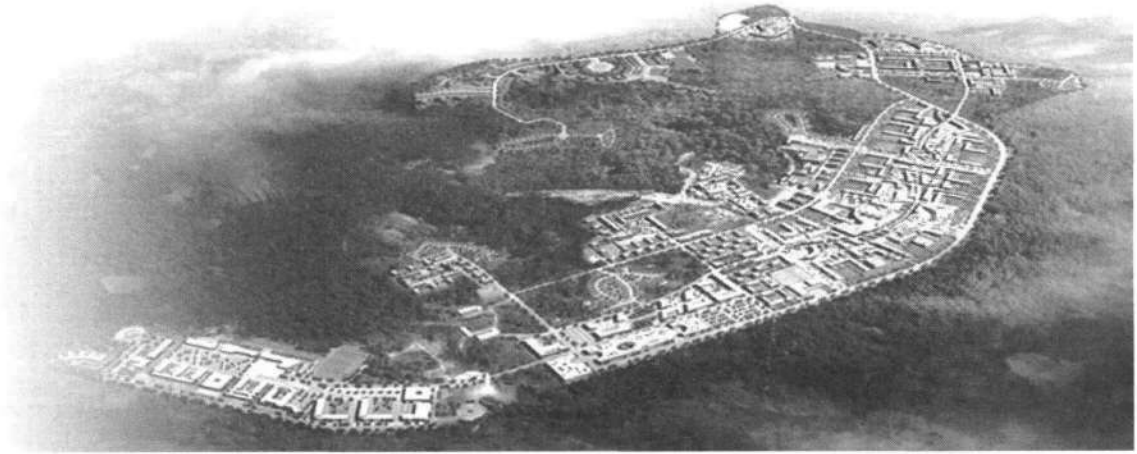
## II. 주요 추진현황 및 문제점

### 가. 주요 추진현황

#### 1) 사업개요

- 사업목적은 해외유학과 어학연수 수요를 대체할 수 있는 최상의 교육서비스를 제공하여 외화유출을 최대한 억제하고, 아울러 우리나라 영어교육의 중심지로서 동북아 교육허브를 조성하는 것임
- 제주특별자치도 서귀포시 대정읍 일원의 총 379만㎡의 사업부지에 2008년부터 2015년까지 약 1조 7,806억원(공공 4,824억원, 민간 1조 2,982억원)을 투입하여 12개의 영어전용 국제학교와 외국교육기관, 영어교육센터, 교육문화시설, 주거 및 상업시설 등을 건립할 계획임
- 영어전용 국제학교 : 초·중·고등학교 (학생 수 9천명)
- 외국교육기관 : 하나의 캠퍼스를 공유하는 10여개 이상의 단과대
- 영어교육센터(국고지원) : 영어교사 및 공무원연수, 영어교육정책 연구개발 및 컨설팅
- 교육문화시설 : 오페라, 연극, 무용, 전시회 등 영어 교육문화예술 프로그램 연중 운영
- 주거 및 상업시설 : 상주인구 22,988명, 총 주택 수 5,875세대(단독 527세대, 공동5348세대)

## <영어교육도시 조감도>



자료) 제주영어교육도시 조성사업 사업계획 (2009)

### 2) 추진현황 및 계획

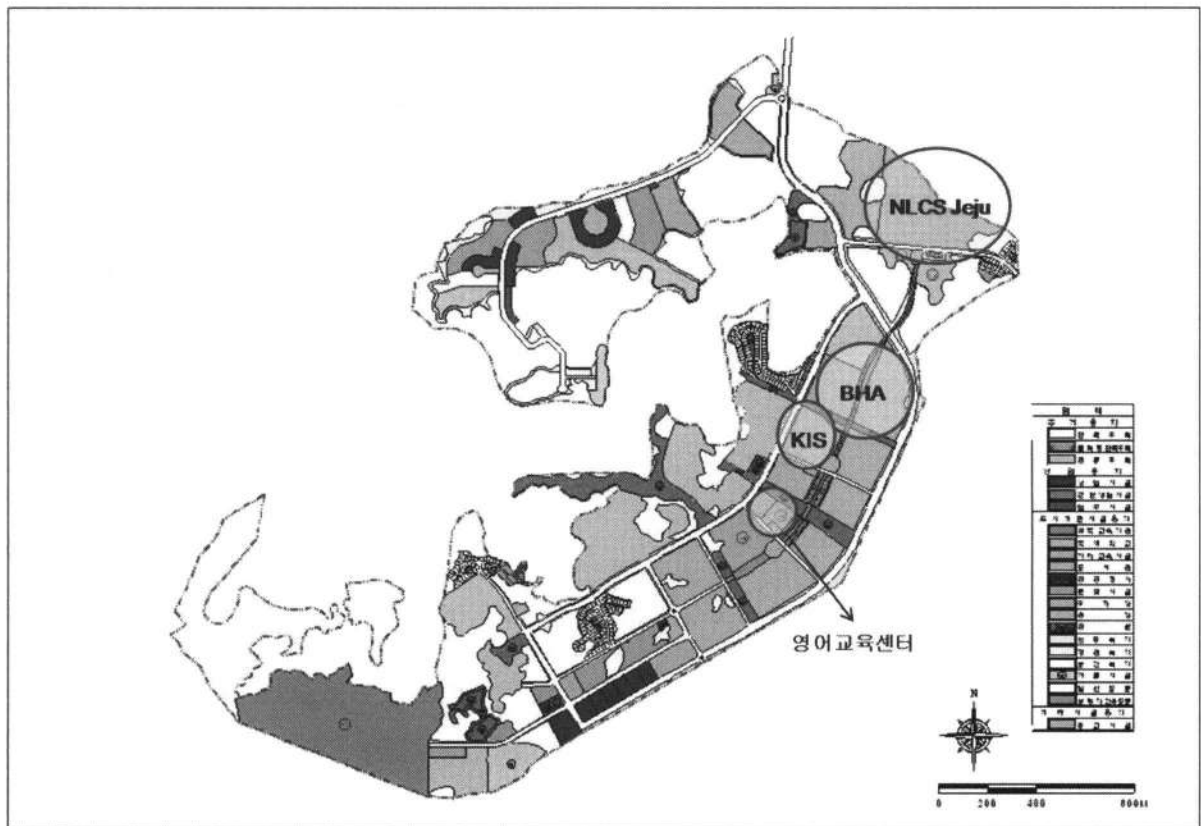
- 2006년 12월 제주 영어전용타운 조성계획 발표 후 2007년 12월, 국무회의 보고를 거쳐 영어교육도시 조성 기본방안을 확정하였음
- 2008년 9월 광역경제권 30대 선도프로젝트로 영어교육도시 사업이 선정되었고, 2008년 10월에 사업구역 지정 및 개발계획을 확정, 고시하였으며 2009년 1월, 국토해양부로부터 실시계획 인가 등 인·허가를 완료하였음
- '09. 6월에 부지조성공사를 착공하였고, 오는 ' 11년 9월에 North London Collegiate School Jeju와 Korea International School, Jeju가 개교할 계획임

### 3) 개발방향

#### ① 공간계획

- 교육기관, 문화예술, 대학 등 3개 존(Zone)을 구성하여 공간이용효율성을 제고하고, 교육시설의 집중 배치를 통해 교육중심환경을 조성함
- 담이 없는 개방된 학교를 조성하여 학생과 주민이 교류할 수 있는 커뮤니티 공간을 제공

<토지이용 계획도>



자료) 제주영어교육도시 조성사업 사업계획(2009)

## ② 학교시설

- 총 학생 수 9천명 규모로 9~10개 국제학교가 설립될 계획이며, 국제적으로 인정받은 다양한 국내외 교육과정 (IB, WASC, AP 등) 을 정규학교 과정으로 운영할 계획
- 1단계 사업은 공립 1개교, 사립 2개교를 시범학교로 설립하되, 사립학교는 세계적 수준의 해외명문 국제학교를 유치(2단계에 대한 투자파급 효과를 고려)
- 공립학교 : 정부에서 학교시설을 건설한 후, 민간(학교법인 등)에게 위탁 운영
- 2단계 사업은 1단계 성공을 기반으로 민간자본의 학교를 설립하고 운영자(학교법인 등)를 모집
- 입학생은 국내·외에서 선발하되, 선발방법은 학교장이 자율적으로 정하도록 하였으며 국어와 사회를 제외한 전 과목을 영어로 수업하고 수업료 등 납부금은 학교장이 자율적으로 책정토록 하였음

## ③ 외국교육기관(외국대학 캠퍼스)

- 해외 명문의 단과대(10개 학교 내외)를 유치하여 학교지원시설을 공유하는 형태의 공동캠퍼스를 설립함
- 약 30만㎡의 사업부지에 교육, 인문, 관광분야를 우선 유치하고 캠퍼스



퍼스가 활성화되면 점차 의료 및 자연과학 분야로 확대하여 약 2,400명의 학생을 수용할 계획임

- 사업형태는 해외명문의 단과대학을 유치하기 위해 학교시설과 지원시설(공동시설)에 사업시행자(투자자)가 선투자하고 국내·외 명문 단과대학에게 임대

#### ④ 영어교육센터 (교육과학기술부 주관)

- 약 43천㎡의 사업부지에 사업비 302억원(정부지원)을 투입하여 영어교사 양성, 공무원 영어교육수요에 대한 기회제공, 영어교육 정책연구 및 평가체제를 구축함
- 주요기능으로 영어교사(원어민강사, 예비교사포함) 연수와 공무원 직무에 관한 연수를 하고, 영어교육 정책발전을 위한 연구개발과 컨설팅 업무를 수행하며, 영어교육도시 내 국제학교 운영지원과 영어생활 환경을 조성하는데 기여함

#### ⑤ 인구수용계획

- 영어교육도시 내 단계적으로 2013년까지 8천명, 2015년까지16천명, 2017년까지 23천명이 상주하는 교육도시로 개발할 계획
- 학생 12,260명, 학부모 3,116명, 교원 2,393명, 기타 5,231명

#### 4) 사립학교 유치현황

① 영국 NLCS(North London Collegiate School) 유치

- 영국 NLCS는 1850년에 설립한 여학교(4~18세)이며, IB School 영국 순위 4년 연속 1위(Financial Times, '10년), A-Level 순위 1위('07년), 매해 졸업생 중 약 40%가 Oxford와 Cambridge 대학에 진학하는 등 명문 사립학교임
- 2009년 4월에 제주국제자유도시개발센터(JDC)와 NLCS는 양해각서(MOU)를 체결하였으며, 2010년 3월에 협력사업계약(CVA)를 체결했음
- 오는 9월 26일 North London Collegiate School Jeju가 개교 예정임

< North London Collegiate School Jeju 학교 개요 >

- 위 치 : 서귀포시 대정읍 구억리 영어교육도시 내
- 대 상 : 유치원~13학년, 남녀공학(Day & Boarding School)
- 정 원 : 1,508명
- 교육과정
  - NLCS 커리큘럼
  - 12~13학년은 국제학위인 IB(International Baccalaureate) 프로그램 운영
  - 영국 본교와 교환학생 프로그램 운영
  - 국내 학력, 영국 본교 학력 동시 인정

② 캐나다 사립학교 유치현황

- '09. 7월 이후 미국과 캐나다의 명문 사립학교를 대상으로 유치 협의를 진행하였고, 이 중 캐나다의 명문 여자 사립학교인

Branksome Hall과 2009년 10월, 2010년 7월에 각각 양해각서(MOU)와 협력사업계약(CVA)을 체결하였음

- 내년 9월 Branksome Hall Asia가 개교할 예정임

< Branksome Hall Asia 학교 개요 >

- 위 치 : 서귀포시 대정읍 구억리 영어교육도시 내
- 대 상 : 유치원~12학년, 여학교 (Day & Boarding School)
- 정 원 : 1,200명
- 교육과정
  - Branksome Hall 커리큘럼
  - 전 학년 IB 프로그램 운영
  - 캐나다 본교와 교환학생 프로그램 운영
  - 국내 학력, 캐나다 본교 학력 동시 인정

## 나. 추진상의 문제점

### ① 교육조건

- 국내 조기유학생이 비약적으로 증가하고 더욱이 해외 명문대학에 진학하려는 국내 수요층이 확대되고 있지만,
  - 잠재수요에 비해 열악한 국내 영어교육환경 때문에 세계적으로 경쟁력을 갖춘 해외 명문사립학교의 실질적인 유치에 어려움이 많음
- 외국인 유학생이 우리나라에 입국하여 정상적으로 학교 교육을 이수하기 위한 관리지원 체계가 턱없이 부족하고, 졸업 이후에도 취

업 기회가 적어 사회활동에 제약을 받는 등 사후관리가 미흡하며,

- 특히 국내 교육 공급자(학교 등)의 국제적 경쟁력이 미약하기 때문에 해외에서 국내로 유학하러 오는 학생비율이 매우 저조하여 해외우수 인재 확보에 어려움이 많을 것으로 예상
- 기존 유학 연수비용보다 저렴한 영어교육 환경을 조성하고 선진 영어교육 프로그램 개발 등 영어교육의 효율성을 극대화할 수 있는 방안 마련에 어려움이 있음

## ② 도시환경조건

- 치안, 악천후 등의 안전문제로 유학연수를 보낸 학부모가 불안감을 가질 수 있고, 해외 명문사립학교를 유치하더라도 제주 자체의 수요 부족으로 학교 운영의 필수 지원시설인 주거 및 상업시설 등의 운영에 어려움이 예상됨
- 사업 초기부터 문화, 예술분야 등을 위한 다양한 도시운영 전략을 도입하여 학교운영의 효율성을 극대화하고, 실현가능한 수익모델 발굴에 따른 경제적 자립도 마련이 절실히 요구됨

### III. 사업추진전략 마련 및 경쟁력 제고

#### 가. 사업추진전략 마련

- 제주 영어교육도시 사업은 국가 경쟁력과 효율성을 갖춘 영어교육 환경을 제공하고, 또한 자립성과 지속성을 갖춘 정주형태의 영어교육도시를 조성해야 함
- 선진 영어교육을 통해 경쟁력이 있는 교육도시로서의 비전 및 전략방향을 수립
- 교육수요자(학생 등) 및 공급자(학교법인, 투자자등)의 니즈를 기반으로 한 고품질, 고효율의 교육 비즈니스 수립
- 제주의 청정자연과 사회 환경의 장점을 극대화하고 세계적 교육도시로서의 제반 생활여건을 제공하는 도시개발 전략 수립
- 도시의 자립성과 지속성 확보를 위해 다양한 영어교육 수요의 니즈를 반영한 다양한 수익·운영모델을 개발
- 또한, 세계적 수준의 영어교육 서비스 제공과 글로벌 인재양성을 통해 국가 경쟁력 강화에 기여할 수 있는 여건조성 필요
- 고품질, 고효율의 영어교육을 통해 해외유학 관련 국부유출을 최소화하여 국제서비스 수지를 개선(조기유학 수요 약 20% 흡수)

- 높은 수준의 영어능력과 국제적 역량을 갖춘 글로벌 인재양성을 통한 국가 경쟁력강화에 기여
- 결국, 제주 영어교육도시를 통해 제공되는 가치는 교육적 측면에서 고품질 영어교육, 글로벌 인재양성, 어학 및 유학연수 대비 저비용 고효율의 영어권 학습과 영어생활 환경을 제공하고,
  - 도시적 측면에서 문화 및 예술교류의 실현 등 다양한 도시운영 전략도입으로 도시를 활성화하며 다양한 수익모델로 도시의 경제적 자립도를 확보할 때, 궁극적으로 최고의 영어교육도시 건립이 가능

## 나. 경쟁력 제고방안

### ① 고품질 영어교육환경 조성을 통한 글로벌 인재양성

- 고품질의 영어교육환경을 조성하기 위해서는 경쟁력이 있는 국내외 명문사립학교를 유치하고 우수한 원어민교사 공급과 해외 우수 인재를 유치, 확보하는 것이 중요함
- 제주 영어교육도시 내 학교는 학생의 영어능력을 크게 향상시키고, 세계적인 명문의 상급학교 진학이 가능한 국제인증의 커리큘럼을 제공해야 함
- 국내 학교의 경우, 최고의 명문사학(예 : 민족사관학교, 대원외고 등)으로서 확고한 브랜드와 상급학교 진학을 위한 고품질의 특화된 영어교육 프로그램을 제공

- 해외 학교의 경우, 국제 인증 커리큘럼 도입이 가능하고, 서구식 교육, 진학관리 경험을 바탕으로 한 다양한 해외 진학 기회를 제공
  - 세계적으로 각 나라마다 국제학교 신설이 크게 증가하고 있는 상황에서 원어민 교사를 확보하는 것은 결코 쉽지 않은 과제
    - 우수한 원어민 교사를 안정적으로 공급하기 위해서는 충분한 경제적 보상과 더불어 경력개발과 문화체험, 생활공간 등의 지원체계 마련 필요
  - 해외학생의 성공적 유치는 제주 영어교육도시를 동북아에서의 교육특구로 완성할 수 있는 전기를 마련하는 것이며, 특히 글로벌 인재의 네트워크 구축을 통해 궁극적으로 영어생활환경 실현을 통한 글로벌 교육공간 제공
  - 외국인 유학생의 입국과 생활 정착 지원체계를 구축하고, 졸업 이후에도 충분한 취업 기회 제공할 수 있는 여건을 제공
- ② 해외 어학, 유학연수보다 저비용 고효율의 영어 학습과 영어 생활 환경을 조성
- 영어교육센터 설립을 통해 국내의 영어교육 강화에 필요한 TEE(Teaching English in English) 영어교사를 양성하고, 영어교사와 학생을 대상으로 국가 영어능력평가 개발 및 외국인교사 자격 인증 시스템을 구축하며, 나아가 ELS(English language Services) 교육환경을 마련함

- 아울러 단기간 동안 집중적인 영어학습 수요층을 추가로 흡수하는 영어 및 국제체험 캠프, 초·중·고 단기 어학연수, 대학생·기업 어학연수 등 다양한 영어교육 기회를 제공함

### ③ 도시 활성화 및 경제적 자립구조 확보

- 제주 영어교육도시 조성은 교육과 정주생활을 연계한 도시개념을 도입하여 기존 영어마을의 문제점 극복 필요
- 도시 활성화를 위해서는 최상의 교육환경과 영어권 생활환경을 동시에 구축하여 학교와 일상생활이 연계된 교육체계를 통해 교육효과를 극대화
- 일반적으로 교육사업을 통해 수익성을 확보하기에는 아직까지의 통념상 어려움이 있지만, 제주 영어교육도시의 성공적 추진과 운영 활성화를 위해서는 다양한 수익모델을 마련하여 경제적인 자립구조 마련 필요
- 중점사업 : 사설 교육서비스업, 교육전문쇼핑센터, 단기거주시설 사업, 에듀테마파크, 도시시설 관리사업, 기숙사 사업 등
- 장기사업 : 비자(VISA) 갱신사업, 영어교육센터를 통한 어학연수 등



## IV. 맺음말

- 국내 영어교육환경은 사교육비 증가는 물론이고 어학 및 유학연수의 지속적인 증가로 국가 서비스 수지를 악화시키는 등 사회적 문제로 부각되고 있는 실정임
- 정부가 추진하는 제주 영어교육도시 사업은 교육분야 서비스산업 선진화방안의 일환으로 추진하는 국가사업으로 공공적인 측면에서 국가의 영어교육환경을 개선, 발전시켜 국민들에게 보다 많은 영어교육 혜택을 제공해야 할 의무가 있겠지만,
  - 이 사업을 성공적으로 안착시켜 동북아의 영어교육 거점지역으로 거듭나기 위해서는 철저하게 산업의 관점에서 추진해야 함
- 지금까지 국내 일부지역에서 국제학교가 운영되고 있지만, 대규모 도시개념의 제주 영어교육도시는 경쟁력과 효율적인 영어교육환경을 제공하고 자립성과 지속성을 갖춘 정주형 영어교육도시로 조성해야 하며, 영어교육환경의 경쟁적 우위를 위해서는 다음과 같은 실천전략이 요구됨
- 첫째, 고품질 영어교육환경 조성을 통한 글로벌 인재를 양성해야 함
  - 국제인증의 커리큘럼을 제공하는 국내·외 명문학교에 양질의 우수한 원어민 교사를 확보하고, 국내·외 우수학생들을 글로벌 인재로 양성할 수 있는 최적의 교육환경을 제공해야 함

- 둘째, 해외 어학, 유학연수보다 저비용 고효율의 영어학습과 영어 생활환경을 제공해야 함.
  - 우수한 영어교사를 양성하고, 영어교사와 학생들의 영어능력 평가, 외국인 교사 자격인증 등을 제공하는 영어교육센터의 설립과 아울러 단기 어학연수, 영어 학습을 위한 체험프로그램 개발 등의 다양한 영어 교육기회를 제공해야 함
  
- 셋째, 도시 활성화 및 경제적 자립구조를 확보해야함.
  - 최상의 교육환경과 영어권 생활환경을 동시에 구축하여 학교와 일상생활이 연계된 교육체계를 통해 교육효과를 극대화하는 도시 활성화가 필요하고, 특히 제주 영어교육도시의 성공적 추진과 운영 활성화를 위한 다양한 수익모델 발굴 등 경제적 자립구조를 반드시 구축해야 함
  
- 이상에서 제주 영어교육도시 사업의 경쟁력 제고에 대한 기본적인 방향을 제시하였지만, 향후 영어교육도시가 선진 영어교육을 이끌고 나갈 글로벌 교육도시로 성장하기 위해서는 글로벌 네트워크 구축과 영어상용화, 전문관리조직, 고도의 홍보마케팅 전략 마련 등의 추가과제 발굴과 실천노력이 뒤따라야 할 것임