

Issue Brief

JEJU WOMAN & FAMILY RESEARCH INSTITUTE

[No.18]

발행처: (재)제주여성가족연구원 | 발행일: 2017. 07. 04 | 발행인: 이은희

제주지역 가족친화인증기업 확산을 위한 지원 방안

손태주·강혜자¹⁾

목 차

1. 가족친화인증 제도
2. 제주지역 가족친화 관련 사업 현황
3. 제주지역 가족친화인증 기업(기관) 현황
4. 현행 가족친화인증 기업(기관) 인센티브
5. 제주기업 가족친화제도 이용 실태
6. 제주지역 가족친화인증기업 확산을 위한 지원 방안

1) 제주여성가족연구원 연구원 · 제주가족친화지원센터 팀장

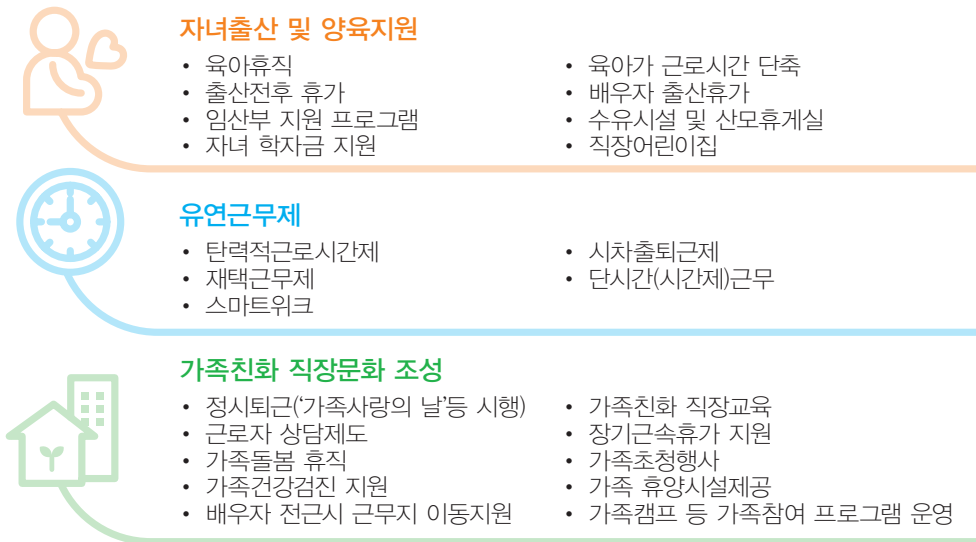


1. 가족친화인증 제도

- 정부는 「가족친화 사회환경의 조성 촉진에 관한 법률」제15조에 근거하여, 가족친화 직장환경 조성을 유도하기 위해 2008년부터 기업의 '가족친화인증제'를 추진함
- 가족친화인증은 근로자가 일과 가정생활을 조화롭게 병행할 수 있도록 가족친화제도를 모범적으로 운영하는 기업 및 공공기관에 대하여 심사를 통하여 여성가족부 장관이 부여하는 인증제도임

- 가족친화제도의 유형은 3가지 영역인 자녀출산 및 양육지원, 유연근무제도 가족친화 직장문화 조성으로 구분함

〈그림 1〉 가족친화제도 유형



- 최고 경영층의 리더십, 가족친화제도 실행, 가족친화경영 만족도 등을 평가하여 100점 만점에 중소기업은 60점 이상, 대기업(기관)은 70점 이상시 가족친화인증을 부여하고 다양한 인센티브를 제공하고 있음

2. 제주지역 가족친화 관련 사업 현황

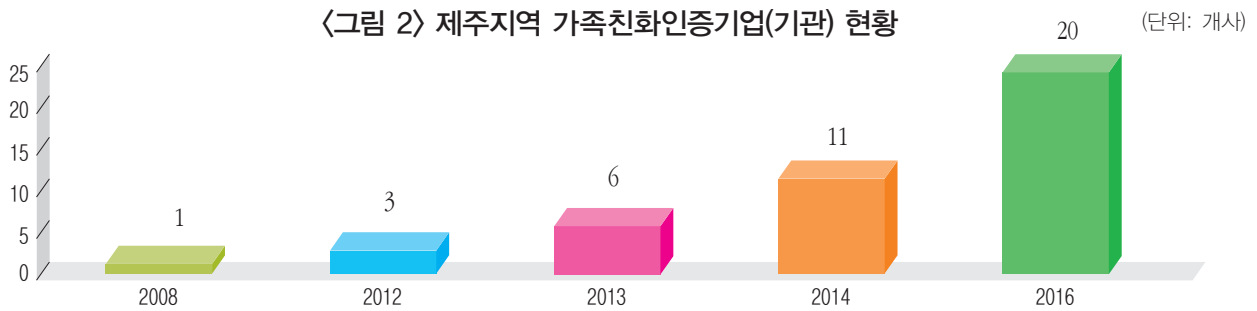
- 제주지역의 가족친화정책은 2015년 제주특별자치도 생활체감형 양성평등 정책인 일명 “제주 처럼” 프로젝트를 시작으로 본격적으로 추진됨
- 2016년 5월부터 “제주처럼” 프로젝트의 ‘안심하고 편안한 육아: 일·가정양립’ 사업의 수행주체로 제주 가족친화지원센터를 설치·운영하고 있음

- 제주특별자치도는 2008년 정부의 「가족친화 사회환경의 조성 촉진에 관한 법률」에 따라 2012년「제주특별자치도 가족친화 사회환경 조성 및 지원에 관한 조례」를 제정, 일·가정양립과 지역민의 삶의 질 향상에 노력하고 있음
- 동시에 2015년 지역사회 욕구, 도민 의견 수렴, 지역특성을 반영하여 수립된 제주특별자치도 생활체감형 양성평등 정책인 “제주처럼” 프로젝트 추진에 맞춰, 4대 핵심과제 중 하나인 ‘안심하고 편안한 육아: 일·가정양립’사업의 전달체제로 2016년 5월 제주가족친화지원센터를 설치·운영하기 시작함
 - 제주가족친화지원센터는 ‘가족친화적 직장문화 기반 조성’과 ‘가족친화적 지역공동체 환경 조성’을 목표로 하여 기업(기관) 대상 가족친화경영 컨설팅, 직장교육 지원과 동시에 돌봄 사회화를 공유하기 위한 제주형 수놓음 육아나눔터, 공동육아 돌봄공동체에 대한 컨설팅, 공동체교육, 부모교육 등을 추진함

3. 제주지역 가족친화인증기업(기관) 현황

- 2016년 12월 현재 여성가족부에서 발표한 가족친화인증기업(기관)은 전체 1,828개사이며, 그 중 제주지역의 가족친화인증기업(기관)은 20개사임
- 도내 가족친화인증기업(기관)은 2008년 제주국제자유도시개발센터 1개사를 시작으로 2014년까지 11개사였다가, 2016년 5월 제주가족친화지원센터 설치·운영을 통해 20개사로 대폭 증가함
- 2016년 12월 현재 제주지역 가족친화인증기업(기관)은 공공기관 12개사, 대기업 2개사, 중소기업 6개사로 총 20개사임
 - 제주 지역은 10인 미만 소규모 사업체가 93.2%를 차지(통계청, 2014)하고, 사업시설·개인서비스업, 도소매·숙박·음식업 종사자 및 비정규직 비중이 높아 가족친화제도 도입과 이용에 어려움이 예측됨

〈그림 2〉 제주지역 가족친화인증기업(기관) 현황



〈표 1〉 제주지역 가족친화인증기업 세부현황

('16. 12월 말 기준)

구분	개사(%)	중소기업(%)	대기업(%)	공공기관(%)
연도(수)				
총계	전국 1,828(100) 제주 20(100)	983(53.8) 6(30)	285(15.6) 2(10)	560(30.6) 12((60)
제주	2016	9 (주)대경엔지니어링, (주)아트피큐, (주)위드오, (주)에이티에스		제주에너지공사, 제주관광공사, 제주지역사업평가단, 서귀포의료원, 제주권역재활병원
	2014	5 (주)유한D&S, (주)제이피엠엔지니어링	(주)제주항공	제주특별자치도서귀포시청, 제주특별자치도제주시청
	2013	3		제주테크노파크, 제주특별자치도개발공사, 공무원연금공단
	2012	2		(주)넥슨네트웍스 제주특별자치도청
	2008	1		제주국제자유도시개발센터

4. 현행 가족친화인증 기업(기관) 인센티브²⁾

- 2017년 5월 현재 중앙부처 34개, 지자체 99개, 은행 등 기타 기관 제공 인센티브 10개, 총 143개의 인센티브를 제공함
- 제주특별자치도는 「제주특별자치도 가족친화 사회환경 조성 및 지원에 관한 조례」제12조에 근거하여, 가족친화인증기업에 대해 인센티브를 제공하고 있음
- 가족친화인증을 받은 기업은 출입국심사대 통과 우대(출입국우대카드), 정부 물품 구매 적격심사 시 가점, 주요 은행(기업, 국민, 신한, 우리) 대출금리 우대, 인증마크 활용 등의 인센티브를 제공함

2) 2017년 2월말 기준임.



- 제주특별자치도 제공 인센티브³⁾
 - 가족친화인증기업 대상 신용보증수수료감면, 중소기업육성자금 지원우대, 출자·출연기관 경영실적 평가 시 가점, 고용우수기업 선정 시 우대, 청년희망프로젝트 사업 참여 업체 선정 시 우대 등 제공

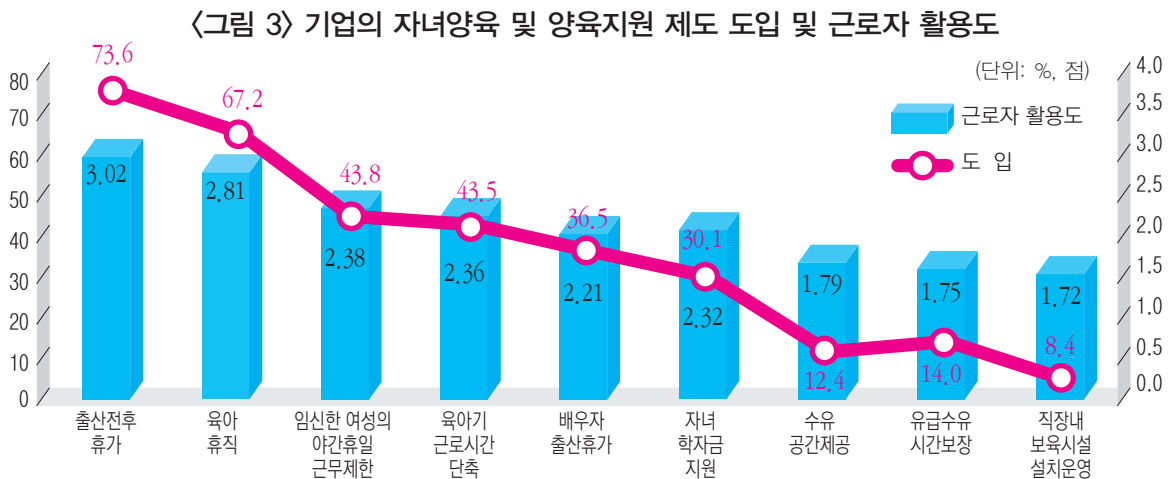
※ 2017년 제주가족친화지원센터에서도 '가족친화 인센티브 지원 사업'을 통해 가족친화인증을 획득한 중소기업을 대상으로 기업 홍보, 근로환경 및 시설개선비, 사내 가족친화 프로그램 운영비 지원, 가족친화인증을 준비하는 기업 대상 사내 가족친화 프로그램 운영비 및 인사·노무정비 등을 지원함

5. 제주기업 가족친화제도 이용실태⁴⁾

- 영세기업 비중이 높은 제주지역 기업 특성을 고려하여 5인 이상 기업을 포함한 300개 기업의 경영자(인사담당자) 및 남녀 근로자 501명 대상으로 기업 방문 면접조사를 실시('17.4.3~4.18)
- 설문조사 결과의 질적 보안을 위해 인터뷰를 병행함('17.3.6~5.4, 연구자 직접 실시)

□ 자녀양육 및 양육지원 제도

- 자녀양육 및 양육지원 제도 도입은 '출산전후 휴가'가 73.6%로 가장 높음
 - 이어서 육아휴직(67.2%), 임신한 여성의 야간·휴일 근무 제한(43.8%), 육아기 근로시간 단축(43.5%), 배우자 출산 휴가(36.5%) 순이며, 근로자의 제도 활용도(4점 만점)는 출산전후 휴가(3.02점), 육아휴직(2.81점) 순으로 응답함
 - 즉, 근로자들은 기업에 법정의무사항으로 도입된 출산양육지원제도로 인해 출산양육 휴가와 육아휴직을 더 높게 활용하고 있다고 보임



□ 유연근무제도

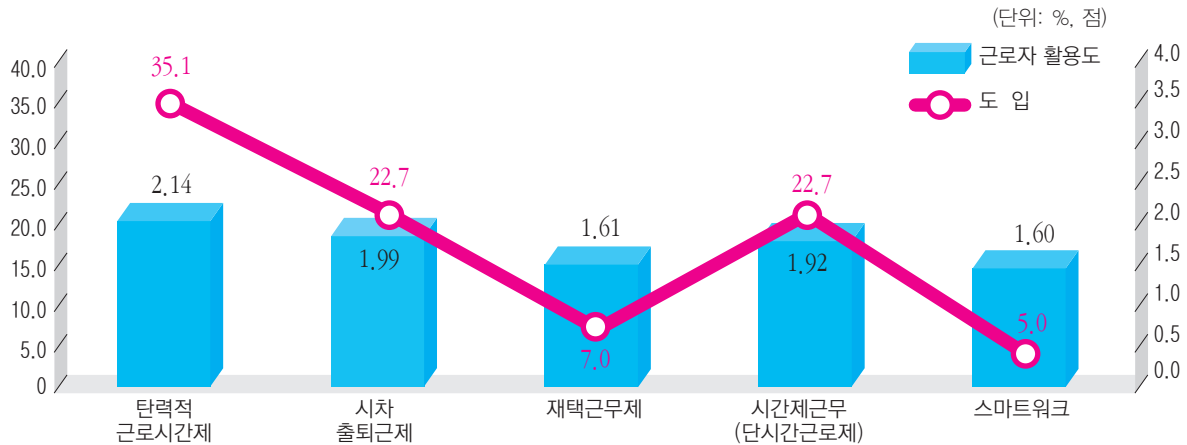
- 유연근무제도 중 '탄력적근로시간제' 도입이 35.1%로 가장 높고, 근로자의 활용도는 4점 만점 중 2.01점 수준으로 조사됨

3) 2017년 3월말 기준임.

4) 제주여성가족연구원에서「제주기업의 가족친화제도 이용 실태 및 활성화 방안」연구의 일환으로 수행한 '가족친화제도 활성화를 위한 기업 실태조사'('17.4.3~4.18) 결과 분석의 일부를 발췌함.

- 고정된 장소·정해진 시간에 근무하는 방식에서 탈피하여 사회변화에 따른 유연한 근무형태로 탄력적근로 시간제, 시차출퇴근제 등이 도입되고 있지만 아직까지 기업에 유연근무제 도입 정도는 물론 근로자의 제도 활용 정도는 낮은 편임

〈그림 4〉 기업의 유연근무제도 도입 및 근로자 활용도

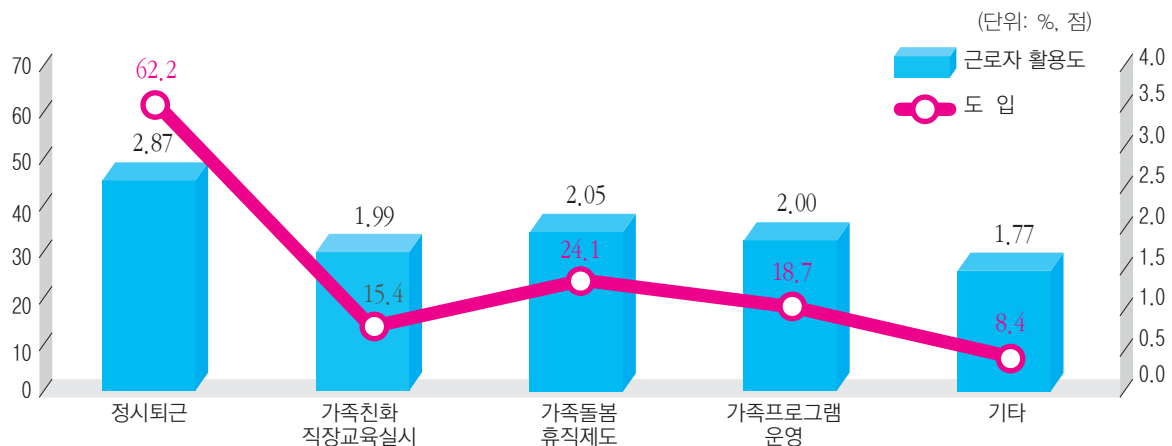


주. n=299, 4점 척도: 매우 낮음 1점 ↔ 매우 높음 4점.

□ 가족친화직장문화 관련 제도

- 가족친화직장문화 관련 제도 도입은 '정시퇴근'이 62.2%로 가장 높게 조사됨
 - 근로자의 활용도(4점 만점)에서도 정시퇴근이 2.87점(4점 만점)으로 가장 높게 응답함

〈그림 5〉 기업의 가족친화직장문화 관련 제도 도입 및 근로자 활용도



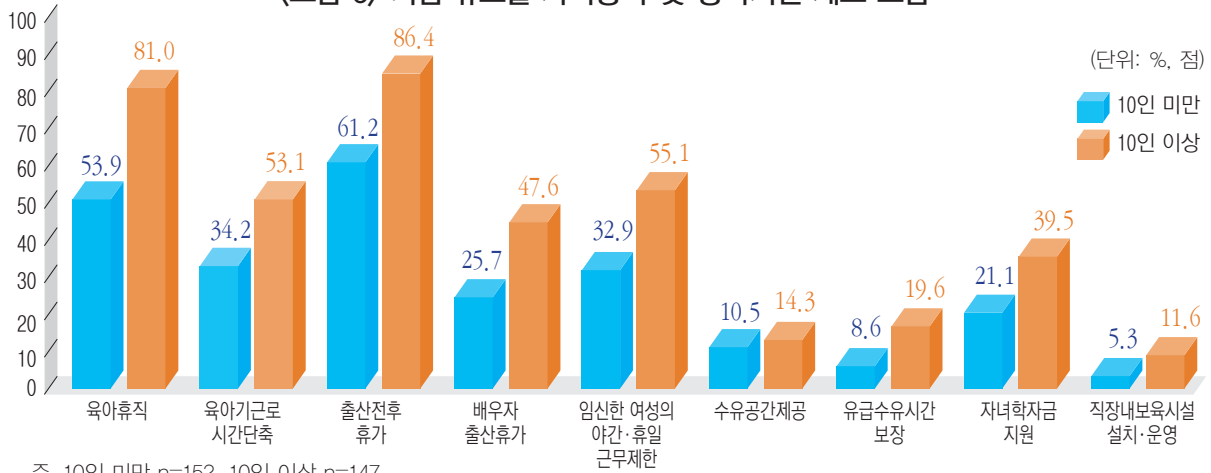
주. n=299, 4점 척도: 매우 낮음 1점 ↔ 매우 높음 4점.

□ 10인 미만 기업과 10인 이상 기업 비교

- 10인 이상 기업이 10인 미만 기업보다 자녀양육 관련 제도 도입이 더 높고, 출산전후 휴가 도입인 경우는 10인 이상과 10인 미만 간에 25.2%p 차이가 남
 - 10인 이상은 출산전후 휴가(86.4%), 육아휴직(81.0%) 순으로, 10인 미만은 출산전후 휴가(61.2%), 육아휴직(53.9%)순으로 응답함. 즉, 가족친화제도를 도입하여 효과적으로 적용할 수 있는 기업 규모별 맞춤형 컨설팅 지원이 필요함

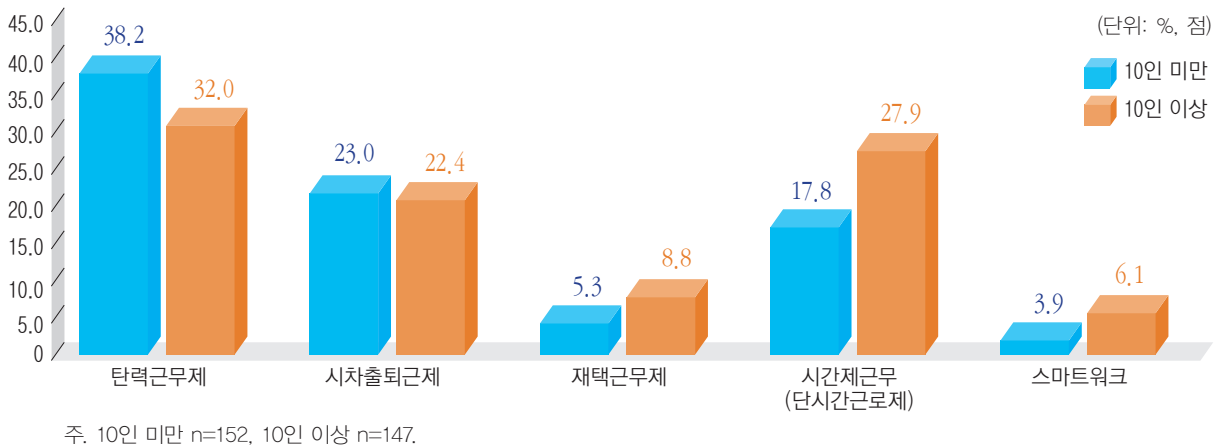


〈그림 6〉 기업 규모별 자녀양육 및 양육지원 제도 도입



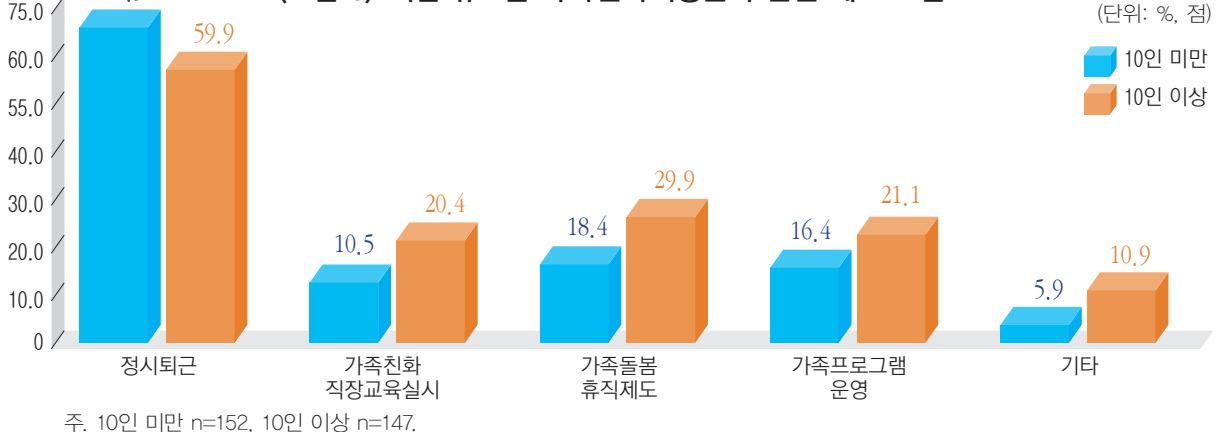
- 유연근무제 중 가장 높게 도입된 탄력근무제의 경우 10인 미만 기업(38.2%)이 10인 이상 기업(32.0%)보다 6.2%p 더 높게 조사됨
 - 10인 미만은 탄력근무제(38.2%), 시차출퇴근제(23.0%) 순으로, 10인 이상은 탄력근무제(32.0%), 시간제 근무(27.9%), 시차 출퇴근제(22.4%) 순으로 대다수 기업에 유연근무제 도입이 미미한 수준임

〈그림 7〉 기업 규모별 유연근무제 도입



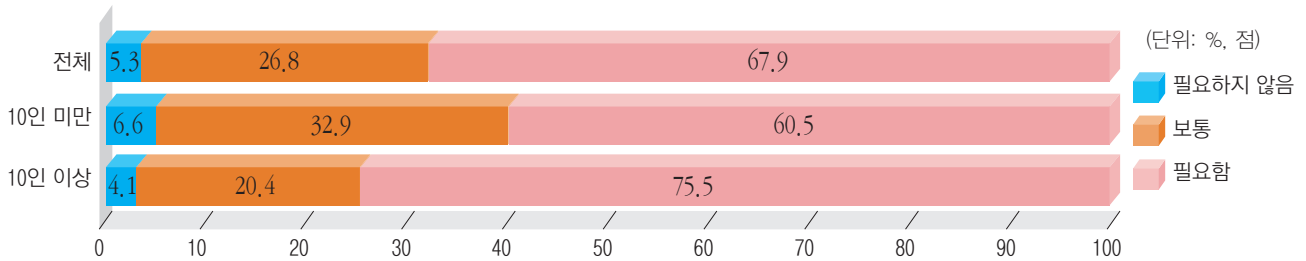
- 가족친화직장문화 관련 제도 중 가장 높게 도입된 정시퇴근의 경우 10인 미만 기업(64.5%)이 10인 이상 기업 (59.9%)보다 4.6%p 더 높은 것으로 조사됨
 - 기업 규모가 클수록 장시간 근무 가능성이 높을 것으로 예측됨

〈그림 8〉 기업 규모별 가족친화직장문화 관련 제도 도입



- 기업에 가족친화제도 도입 필요성에 대해 '필요하다(대체로 필요+매우 필요)'는 응답이 67.9%로 높고, 규모별 10인 이상이 75.5%로 10인 미만 보다 15.0%p 더 높게 조사됨
 - 기업 경영자 대상 가족친화제도 도입 필요성에 대한 인식개선과 실행 의지를 유지하기 위해 지속적인 기업 참여 유도 방안 모색 및 가족친화기업 인증 전·후에 대한 체계적인 컨설팅 등 관리가 요구됨

〈그림 9〉 기업 규모별 가족친화제도 도입의 필요성



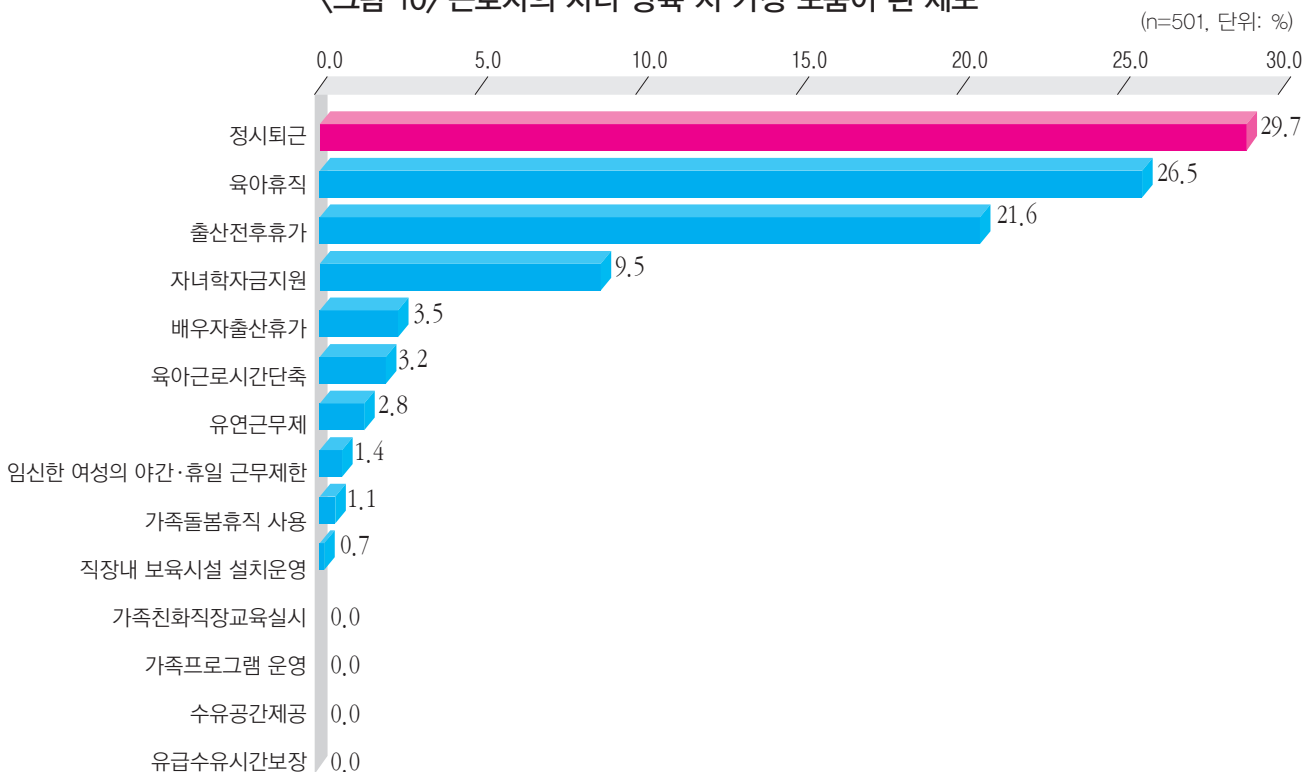
□ 가족친화제도에 대해 알게 된 경로

- 기업의 담당자는 가족친화제도에 대해 주로 공문서 수신이나 포럼 등 행사를 통해 알게 되었던 것으로 조사됨. 즉, 조달업무·판로개척 업무 진행 중이거나 도청·시청 등 관련 행정기관에서 제공한 정보 혹은 포럼 등 행사 참여를 통해 제도를 알게 되었다는 의견이었음

□ 근로자 대상 자녀 양육 시 가장 도움이 된 제도

- 근로자들이 자녀 양육 시 가장 도움이 된 제도에 대해 '정시퇴근'이라는 응답이 29.7%로 조사됨
 - 이어서 육아휴직(26.5%), 출산전후 휴가(21.6%) 순으로 응답하여, 기업에 제도 실행이 활성화될 수 있도록 일·가정양립 기업 환경 개선 및 가족친화 사회문화 환경 조성을 위한 장기적이고 지속적인 정책적 지원 방안이 필요함

〈그림 10〉 근로자의 자녀 양육 시 가장 도움이 된 제도





6. 제주지역 가족친화인증기업 확산을 위한 지원 방안

□ 기업방문 체계적인 제도 정비 컨설팅 지원

- 소규모 영세사업장이 많은 제주지역 특성을 고려하여 기업 내 가족친화제도 법적 최소기준 규정에 대한 점검·평가를 통해 인증준비 단계, 인증신청 및 심사 단계, 인증 후 유지 단계별로 세밀한 기업 맞춤형 가족친화경영 지원 서비스 제공
- 법적 기반이 갖춰진 출산전후 휴가·육아휴직과 기업에 비용 부담이 없는 정시퇴근인 경우는 비교적 기업에 도입이 높은 편이며, 근로자의 활용도 역시 다른 제도에 비해 상대적으로 높아, 지속적으로 기업에 제도 도입을 위한 제주 기업 대상 가족친화인증제 참여를 유도할 수 있는 정책적 지원 강화 필요
- 이에 비해 제도 도입이 낮은 유연근무제, 배우자 출산휴가, 남성근로자의 육아휴직 활용을 활성화하기 위해서는 무엇보다 기업의 가족친화경영에 대한 변화와 이를 적극 지원하기 위한 제주도정의 정책적 지원이 요구됨
 - 본 조사 결과, 근로자에게 가장 도움이 된 제도가 ‘정시퇴근’이었다는 점을 감안하여 살펴보면, 홍승아 외 (2014)의 외국사례에서처럼 적극 제도 활용기업을 발굴하여 “아빠육아를 지원하는 기업상”, “일하는 문화를 혁신한 기업상”, “유연근무제를 지원하는 기업상” 등 기업 특성을 반영한 다양한 포상 유형 가능

□ 가족친화인증 관련 정보제공 등 지원 강화

- 본 조사 결과, 정보가 많지 않고 기존 업무를 수행하면서 인증을 준비하는 것이 힘들었다는 의견과 조사대상 기업의 94%가 담당인력이 부재하다 점을 감안하면, 기업들이 보다 쉽게 가족친화인증에 접근이 가능하도록 제주가족친화지원센터의 기업 지원 프로그램 강화 필요
 - 경영자에게는 정책홍보, 매체 광고, 캠페인, 설명회 등을 통한 가족친화인증제에 관심을 유도
 - 근로자에게는 일·가정양립을 위한 기본적인 가족친화제도에 대한 정보 제공
 - 특히, 출산전후휴가, 육아휴직 등 근로자의 근로환경과 관련된 제도는 고용노동부에서 주관하고 있다는 점에서 관련 전달체계를 활용한 가족친화인증제 홍보 등 상호 협력 방안 필요

□ 가족친화인증기업을 위한 인센티브 발굴

- 가족친화인증기업 참여 유도를 위한 기업 요구 반영한 실질적인 인센티브 발굴
 - 기업 경영자의 관심을 유도할 수 있는 전략으로 기업에 도움이 되는 인센티브 발굴 필요
- 가족친화인증기업 인센티브 적극 반영을 위한 행정부서간 협력체계 마련
 - 인센티브의 양적 확대보다 인증 담당 주무부서와 기업지원 및 세제 관련 부서 간 행정 내 협업을 통한 현실적으로 기업에 도움이 되는 신규 인센티브 확대 필요

