



광령천의 식물상

김 대 신 · 김 수 경
제주특별자치도한라산연구소

1. 서론

하천은 강수가 모여 흐르는 과정에서 지표를 침식 및 운반, 퇴적시키는 역할을 하며 다양한 동식물이 살아가는 공간으로 매우 높은 생물다양성을 가지고 있는 생태계이다. 제주도의 남북사면을 따라 발달하는 제주도의 하천은 대부분 건천으로 폭우시에 2~5일정도 물이 흐르고 하상 바닥이 드러나는 건천(乾川)을 형성하는 특징이 있지만 지형적 영향 등으로 깊은 협곡(峽谷), 궤 같은 지형을 만들기도 하고 다양한 크기의 폭포나 폭호(瀑壺) 등을 형성하기도 하며, 해안지역에서는 용천수가 유출되어 지역의 중요한 용수원으로 활용되기도 한다(제주도 등, 2006).

외도천, 무수천 등으로도 불리는 광령천은 한천과 더불어 한라산의 북사면에 형성된 대표적인 하천으로 한라산의 북사면 장구목(해발 1,810m) 및 서북면 하부에서 시작되어 Y계곡을 지나면서 본격적인 흐름을 형성하며 치도(해발 640m)를 지나 해안지역(제주시 외도동)까지 이어지며,

강정천, 효돈천, 옹포천 등과 더불어 비교적 용출량이 풍부한 하천 중 하나로 알려져 있다(제주도, 2006). 연장길이가 약 25km에 이르며, 한라산천연보호구역에서부터 해안까지 긴 구간에 많은 지천이 발달하고, 난대상록활엽수림에서 아한대 침엽수림까지 다양한 식생이 분포하고 있어, 매우 높은 생물다양성을 품은 지역이다.

따라서 본 조사는 한라산의 북사면에 형성된 광령천의 식물분포 및 식생 특성등을 조사하여 향후 제주도내 하천 주변 희귀식물 분포상 연구 및 자원식물의 연구를 위한 기초자료로 활용하고자 한다.

2. 재료 및 방법

2.1. 조사지역

본 조사는 광령천 주변지역의 관속식물 분포상 및 희귀식물 분포 특성 등을 파악하기 위하여 2012년 3월부터 2013년 10월까지 광령천 하류인 외도정수장(해발 15m)에서부터 Y계곡(해발 1250m)까지의 구간을 조사대상지역으로 하였다.

2.2. 재료

광령천지역의 관속식물상을 파악하기 위하여 2012년 2월부터 2012년 12월까지 수집된 식물표본 및 자체 수장표본, 사진자료 등을 연구재료로 사용하였다.

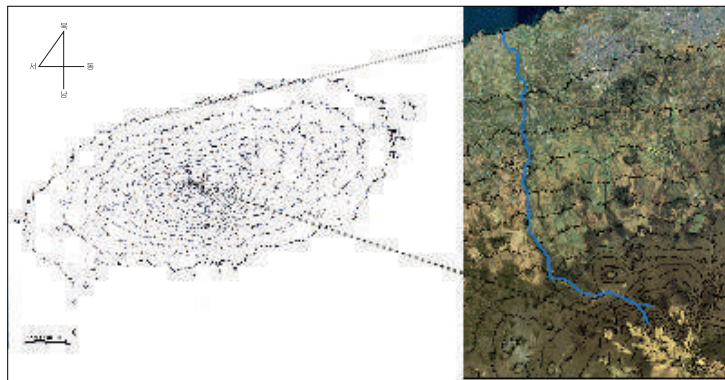


그림 1. 조사지역

2.3. 조사방법

관속식물상 조사는 꽃자왈지대 형성이 양호한 지역을 따라 도보로 이동하며 출현하는 식물을 채집하여 표본을 제작하고 이에 따라 식물상 리스트를 작성하였다.

채집된 식물은 이(2003), 이(1996), 한국양치식물연구회(2005) 등의 도감에 따라 동정하였으며, 국가식물표준목록(2007)의 체계에 따라 분류하고 목록은 Engler의 최신 분류체계(Melchior, 1964)를 보완하여 작성하였다. 또한 특산식물 백(2007), 멸종위기야생식물 목록작성은 환경부(2005), 구계학적 특정식물목록은 환경부(2006), 귀화식물은 김 등(2007)에 따라 정리하였다.

한편 조사된 식물의 생활형(Life form)은 Raunkiaer 및 Numata, M의 방식을 채용한 이(1996)에 따라 분석하였다.

3. 결과 및 고찰

3.1. 식물상

광령천지역에 대한 관속식물상 특성을 파악하기 위해 현장에서 수집 및 동정된 식물을 대상으로 정리한 결과는 표 1과 같다. 조사결과 총 590분류군의 식물이 분포하는 것으로 나타났으며, 이중 양치식물이 18과 39속 82종 3변종 1아종 86분류군이었으며, 나자식물은 1과 1속 2종류였다. 피자식물은 88과 293속 420종 61변종 15품종 6아종 502종류로 단자엽식물이 8과 54속 68종 10변종 1품종 79 종류였고, 쌍자엽식물은 80과 239속 352종 51변종 14품종 6아종 423종류였다.

표 1 광령천의 식물상

	Family	Genus	Species	varieties	formae	Subsp.	Total
Pteridophyta	18	39	82	3	-	1	86
Coniferophyta	1	1	2	-	-	-	2
Angiospermae	88	293	420	61	15	6	502
Dicotyledoneae	80	239	352	51	14	6	423
Monocotyledonae	8	54	68	10	1	-	79
Total	107	333	504	64	15	7	590

이러한 광령천지역의 식물상은 해발고도별로 살펴보면 해발 약 650m 이하에서 해안지역까지는 주로 붉가시나무, 구실잣밤나무 등이 우점하는 상록활엽수림이 분포하고 있어 식나무, 황칠나무, 붉가시나무, 참가시나무, 후박나무, 종가시나무, 동백나무, 참식나무, 조록나무, 센달나무 등 상록활엽수의 분포가 많은 편이다. 이 구간에서는 관목층에 참꽃나무, 식나무, 정금나무, 산철쭉, 사스레피나무, 산속국 등의 분포가 많은 편으로, 하천 사면에는 섬매자나무, 흰비늘고사리, 돌잔고사리, 채진목, 뽕잎피나무, 금죽제비고사리 등도 드물게 분포하고 있어 특징적이다.

또한 해발 650m 이상에서 Y계곡까지는 졸참나무, 때죽나무, 산벚나무, 단풍나무, 섬개벚나무, 음나무, 솔비나무 등 낙엽활엽수가 분포하고 있다. 이 구간에서는 특산식물인 검팽나무, 섬매자나무, 한라감자란, 한라개승마를 비롯하여 난티나무, 공작고사리, 뽕잎피나무, 제주물봉선 등도 관찰되었다. 다른 구간과 마찬가지로 폭포와 폭호, 계가 발달하고 있고 하류보다는 표면이 거친

절벽들이 이어지는 경우가 곳곳에 분포하여 섬공작고사리, 우드풀, 나사미역고사리, 차꼬리고사리, 바위떡풀 등 착생식물의 분포도 많은 구간이다. 한편 Y계곡에서 좌측 및 우측계곡 해발 1,350m 까지 구간에는 서어나무, 섬노린재나무, 마가목, 당단풍나무 등이 우점하고 있으며 떡버들, 제주황기, 섬쭉, 모데미풀, 섬매자나무 등 특산식물을 비롯하여 산가막살나무, 함박꽃나무, 바위떡풀, 금강애기나리, 백리향, 백운란 등의 식물들이 자라고 있다.

이러한 광령천 계곡의 다양한 식물상은 한라산 고산지역에 발원하여 크고 작은 규모의 협곡과 폭포, 폭호 등이 발달하는 등 구간별, 해발고도별로 독특한 생육환경이 존재하고 있기 때문으로 볼 수 있다.



그림 2. 주요 조사지역(Y계곡 및 치도 주변)

3.2. 구계학적 특정식물의 분포

서로 다른 지역의 환경을 서로 다르게 표현해 주고, 서로 유사한 지역의 환경은 서로 유사하게 표현해 주는데 이용되는 분류군인 식물구계학적 특정식물종은 환경부가 지정한 학술적, 국제적으로 보호가치가 높은 식물 중 우리나라의 고유한 식물 또는 자연적, 인위적 위협요인으로 인한 서식지 감소 및 서식환경 악화 등에 따라 개체수가 감소되고 있어 위협요인이 제거되거나 완화되지 아니할 경우 멸종위기에 처할 우려가 있는 식물을 말한다(환경부, 2006). 이러한 구계학적 특정식물종은 우리나라에 자생하는 관속식물을 대상으로 선정하였으며, 고립하거나 불연속적으로 분포하는 분류군, 4개의 아구 중 북방계 및 남방계식물로서 1개 아구에만 분포하는 분류군, 4개의 아구 중 북방계 및 남방계식물로서 2개 아구에 분포하는 분류군, 비교적 전국적으로 분포하지만 일반적으로 해발 1,000m 이상되는 지역에 분포하는 분류군, 4개의 아구 북방계 및 남방계 식물로서 3개 아구에 분포하는 분류군의 순으로 V-I로 등급화 하였다.

광령천지역 조사종의 식물구계학적 특정식물의 분포를 조사한 결과 V등급 16종류, IV등급 19종류, III등급 55종류, II등급 15종류, I 등급 71종류 등 176종류로 나타났다. V등급에 해당하는 식물로는 솔잎란(*Psilotum nudum* (L.) P.Beauv.), 난장이이끼(*Crepidomanes amabile* (Nakai) K. Iwats.), 누운괴불이끼(*Crepidomanes birmanicum* (Bedd.) K.Iwats.), 더부살이고사리(*Polystichum lepidocaulon* (Hk.) J. Sm.), 고란초(*Crypsinus hastatus* (Thunb.) Copel.), 나사미역고사리(*Polypodium fauriei* Christ), 목련(*Magnolia kobus* DC.), 모데미풀(*Megaleranthus saniculifolia* Ohwi), 세바람꽃(*Anemone stolonifera* Maxim.), 덩굴용담(*Tripterospermum japonicum* (Siebold & Zucc.) Maxim.), 방울꽃(*Strobilanthes oliganthus* Miq.), 야고(*Aeginetia indica* L.), 백운란(*Vexillabium yakushimensis* (Yamam.)), 새우난초(*Calanthe discolor* Lindl.), 으름난초(*Galeola septentrionalis* Rchb.f.), 천마(*Gastrodia elata* Blume) 등 16종류로 나타났으며, IV 등급식물로는 돌잔고사리(*Microlepia marginata* (Panzer) C.Chr.), 돌토끼고사리(*Microlepia strigosa* (Thunb.) C.Presl), 가는쇠고사리(*Arachniodes aristata* (G.Forst.) Tindale), 검정개관중(*Polystichum tsus-simense* (Hk.) J.Sm.), 가는잎처녀고사리(*Thelypteris beddomei* (Bak.) Ching), 제주큰물통이(*Pilea taquetii* Nakai), 눈범꼬리(*Bistorta suffulta* (Maxim.) Greene ex H.Gross), 좁현호색(*Corydalis decumbens* (Thunb.) Pers.), 벌깨냉이(*Cardamine glechomifolia* H.Lev.), 섬개벚나무(*Prunus buergeriana* Miq.), 채진목(*Amelanchier asiatica* (Siebold & Zucc.) Endl. ex Walp.), 솔비나무(*Maackia fauriei* (H.Lév.) Takeda), 산매자나무(*Vaccinium japonicum* Miq.), 참꽃나무(*Rhododendron weyrichii* Maxim.), 섬노린재나무(*Symplocos coreana* (H.Lev.) Ohwi), 홍노도라지(*Peracarpa carnosus* var. *circaeoides* (F. Schmidt ex Miq.) Makino), 눈개쭈부쟁이(*Aster hayatae* H.Lev. & Vaniot), 실꽃풀(*Chionographis japonica* (Willd.) Maxim.), 한라꽃장포(*Tofieldia coccinea* var. *kondoi* (Miyabe & Kudo) Hara) 등 19종류로 나타났다.

III등급 식물로는 나도고사리삼(*Ophioglossum vulgatum* L.), 점고사리(*Hypolepis punctata*), 섬공작고사리(*Adiantum monochlamys*), 골고사리(*Asplenium scolopendrium*), 큰개고사리(*Diplazium mesosorum*), 금죽제비고사리(*Dryopteris gymnohylla*), 일색고사리(*Arachniodes standishii*), 주름고사리(*Diplazium wichurae*), 손고비(*Colysis elliptica*), 새우나무(*Ostrya japonica*), 참가시나무(*Quercus salicina*), 남오미자(*Kadsura japonica*), 까마귀쪽나무(*Litsea japonica*), 새덕이(*Neolitsea aciculata*), 생달나무(*Cinnamomum japonicum*), 쉼달나무(*Machilus japonica*), 육박나무(*Actinodaphne lancifolia*), 개승마(*Cimicifuga bitermata*), 멸꿀(*Stauntonia hexaphylla*), 후추등(*Piper kadsura*), 비쭈기나무(*Cleyera japonica*), 후피향나무(*Ternstroemia gymnanthera*), 조록나무(*Distylium racemosum*), 등수국(*Hydrangea petiolaris*), 바위수국(*Schizophragma hydrangeoides*), 선괭이눈(*Chrysosplenium pseudofauriei*), 개아그배나무(*Malus micromalus*), 겨울딸기(*Rubus buergeri*), 굴거리나무(*Daphniphyllum macropodum*), 머귀나무(*Zanthoxylum ailanthoides*), 왕초피나무(*Zanthoxylum coreanum*), 멸구슬나무(*Melia azedarach*), 단풍나무(*Acer palmatum*), 감탕나무(*Ilex integra*), 상동나무(*Sageretia theezans*),

산유자나무(*Xylosma congesta*), 병풀(*Centella asiatica*), 백량금(*Ardisia crenata*), 물까치수염(*Lysimachia leucantha*), 왕쥐똥나무(*Ligustrum ovalifolium*), 용담(*Gentiana scabra*), 민탐라풀(*Hedyotis lindleyana* var. *hirsuta*), 새비나무(*Callicarpa mollis*), 백리향(*Thymus quinquecostatus*), 분단나무(*Viburnum furcatum*), 아왜나무(*V. odoratissimum* var. *awabuki*), 애기도라지(*Wahlenbergia marginata*), 게박쥐나물(*Parasenecio adenostyloides*), 그늘보리쟁이(*Lapsana humilis*), 추분취(*Rhynchospermum verticillatum*), 나도생강(*Polia japonica*), 무늬천남성(*Arisaema thunbergii*), 붉은사철란(*Goodyera macrantha*), 섬사철란(*Goodyera maximowicziana*), 털사철란(*Goodyera velutina*) 등 55종류 나타났다.

II 등급식물에는 다람쥐꼬리(*Lycopodium chinense*), 부채괴불이끼(*Crepidomanes minutum*), 난티나무(*Ulmus laciniata*), 매발톱꽃(*Aquilegia buergeriana* var. *oxysepala*), 털팽이눈(*Chrysosplenium pilosum*), 돌양지꽃(*Potentilla dickinsii*), 산개벚나무(*Prunus maximowiczii*), 애기괭이밥(*Oxalis acetosella*), 큰괭이밥(*Oxalis obtriangulata*), 산쥐손이(*Geranium dahuricum*), 큰앵초(*Primula jesoana*), 붉은병꽃나무(*Weigela florida*), 곰취(*Ligularia fischeri*), 민박쥐나물(*Parasenecio hastata* subsp. *orientalis*), 박새(*Veratrum oxysepalum*) 등 15종류가 분포하고 있으며, I 등급식물에는 늦고사리삼(*Botrychium virginianum*), 실고사리(*Lygodium japonicum*), 바위고사리(*Sphenomeris chinensis*), 별고사리(*Thelypteris*

표 2. 구계학적 특정식물

등급	학 명(국명)	종수
V	<i>Psilotum nudum</i> 솔잎란, <i>Crepidomanes amabile</i> 난장이이끼, <i>Crepidomanes birmanicum</i> 누운괴불이끼, <i>Polystichum lepidocaulon</i> 더부살이고사리, <i>Crypsinus hastatus</i> 고란초, <i>Polypodium fauriei</i> 나사미역고사리, <i>Magnolia kobus</i> 목련, <i>Megaleranthis saniculifolia</i> 모데미풀, <i>Anemone stolonifera</i> 세바람꽃, <i>Tripterispermum japonicum</i> 덩굴용담, <i>Strobilanthes oliganthus</i> 방울꽃, <i>Aeginetia indica</i> 야고, <i>Vexillabium yakushimensis</i> 백운란, <i>Calanthe discolor</i> 새우난초, <i>Galeola septentrionalis</i> 으름난초, <i>Gastrodia elata</i> 천마	16
IV	<i>Microlepia marginata</i> 돌잔고사리, <i>Microlepia strigosa</i> 돌토끼고사리, <i>Arachniodes aristata</i> 가는쇠고사리, <i>Polystichum tsus-simense</i> 검정개관중, <i>Thelypteris beddomei</i> 가는잎쳐녀고사리, <i>Pilea taquetii</i> 제주큰물통이, <i>Bistorta suffulta</i> 눈범꼬리, <i>Corydalis decumbens</i> 좀현호색, <i>Cardamine glechomifolia</i> 별깨냉이, <i>Prunus buergeriana</i> 섬개벚나무, <i>Amelanchier asiatica</i> 채진목, <i>Maackia fauriei</i> 솔비나무, <i>Vaccinium japonicum</i> 산매자나무, <i>Rhododendron weyrichii</i> 참꽃나무, <i>Symplocos coreana</i> 섬노린재나무, <i>Peracarpa carnosus</i> var. <i>circaeoides</i> 홍노도라지, <i>Aster hayatae</i> 눈개쭈부쟁이, <i>Chionographis japonica</i> 실꽃풀, <i>Tofieldia coccinea</i> var. <i>kondoi</i> 한라꽃장포	19

등급	학 명(국명)	종수
III	<p><i>Ophioglossum vulgatum</i> 나도고사리삼, <i>Hypolepis punctata</i> 점고사리, <i>Adiantum monochlamys</i> 섬공작고사리, <i>Asplenium scolopendrium</i> 골고사리, <i>Diplazium mesosorum</i> 큰개고사리, <i>Dryopteris gymnohylla</i> 금죽제비고사리, <i>Arachniodes standishii</i> 일색고사리, <i>Diplazium wichurae</i> 주름고사리, <i>Colysis elliptica</i> 손고비, <i>Ostrya japonica</i> 새우나무, <i>Quercus salicina</i> 참가시나무, <i>Kadsura japonica</i> 남오미자, <i>Litsea japonica</i> 까마귀쪽나무, <i>Neolitsea aciculata</i> 새덕이, <i>Cinnamomum japonicum</i> 생달나무, <i>Machilus japonica</i> 센달나무, <i>Actinodaphne lancifolia</i> 육박나무, <i>Cimicifuga biternata</i> 개승마, <i>Stauntonia hexaphylla</i> 멸꿀, <i>Piper kadsura</i> 후추등, <i>Cleyera japonica</i> 비쭈기나무, <i>Ternstroemia gymnanthera</i> 후피향나무, <i>Distylium racemosum</i> 조록나무, <i>Hydrangea petiolaris</i> 등수국, <i>Schizophragma hydrangeoides</i> 바위수국, <i>Chrysosplenium pseudofauriei</i> 선괭이눈, <i>Malus micromalus</i> 개아그배나무, <i>Rubus buergeri</i> 겨울딸기, <i>Daphniphyllum macropodum</i> 굴거리나무, <i>Zanthoxylum ailanthoides</i> 머귀나무, <i>Zanthoxylum coreanum</i> 왕초피나무, <i>Melia azedarach</i> 멀구슬나무, <i>Acer palmatum</i> 단풍나무, <i>Ilex integra</i> 감탕나무, <i>Sageretia theezans</i> 상동나무, <i>Xylosma congesta</i> 산유자나무, <i>Centella asiatica</i> 병풀, <i>Ardisia crenata</i> 백량금, <i>Lysimachia leucantha</i> 물까치수염, <i>Ligustrum ovalifolium</i> 왕쥐똥나무, <i>Gentiana scabra</i> 옹담, <i>Hedyotis lindleyana</i> var. <i>hirsuta</i> 민탐라풀, <i>Callicarpa mollis</i> 새비나무, <i>Thymus quinquecostatus</i> 백리향, <i>Viburnum furcatum</i> 분단나무, <i>V. odoratissimum</i> var. <i>awabuki</i> 아왜나무, <i>Wahlenbergia marginata</i> 애기도라지, <i>Parasenecio adenostyloides</i> 게 박 쥐 나 물, <i>Lapsana humilis</i> 그 늘 보 리 뽕 이, <i>Rhynchospermum verticillatum</i> 추분취, <i>Pollia japonica</i> 나도생강, <i>Arisaema thunbergii</i> 무늬천남성, <i>Goodyera macrantha</i> 붉은사철란, <i>Goodyera maximowicziana</i> 섬사철란, <i>Goodyera velutina</i> 털사철란</p>	55
II	<p><i>Lycopodium chinense</i> 다람쥐꼬리, <i>Crepidomanes minutum</i> 부채괴불이끼, <i>Ulmus laciniata</i> 난티나무, <i>Aquilegia buergeriana</i> var. <i>oxysepala</i> 매발톱꽃, <i>Chrysosplenium pilosum</i> 털괭이눈, <i>Potentilla dickinsii</i> 돌양지꽃, <i>Prunus maximowiczii</i> 산개벚치나무, <i>Oxalis acetosella</i> 애기괭이밥, <i>Oxalis obtusangulata</i> 큰괭이밥, <i>Geranium dahuricum</i> 산쥐손이, <i>Primula jesoana</i> 큰앵초, <i>Weigela florida</i> 붉은병꽃나무, <i>Ligularia fischeri</i> 곰취, <i>Parasenecio hastata</i> subsp. <i>orientalis</i> 민박쥐나물, <i>Veratrum oxysepalum</i> 박새</p>	15

등급	학 명(국명)	종수
I	<p> <i>Botrychium virginianum</i> 늦고사리삼<i>Lygodium japonicum</i> 실고사리, <i>Sphenomeris chinensis</i>바위고사리, <i>Thelypteris acuminata</i> 별고사리, <i>Coniogramme japonica</i> 가지고비고사리, <i>Onychium japonicum</i> 선바위 고사리, <i>Pteris multifida</i> 봉의꼬리, <i>Pteris cretica</i> 큰봉의꼬리, <i>Cyrtomium fortunei</i> 쇠고비, <i>Cornopteris x christenseniana</i> 지리산숲 고사리, <i>Polystichum ovatopaleaceum</i> var. <i>coraiense</i> 참나도히초미, <i>Dryopteris erythrosora</i> 홍지네고사리, <i>Thelypteris glanduligera</i>사다리 고사리, <i>Pyrrosia lingua</i> 석위, <i>Pyrrosia hastata</i> 세뿔석위, <i>Pyrrosia</i> <i>linearifolia</i>우단일엽, <i>Lemmaphyllum microphyllum</i> 콩짜개덩굴, <i>Castanopsis sieboldii</i> 구실잣밤나무, <i>Quercus glauca</i> 종가시나무, <i>Ulmus parvifolia</i> 참느릅나무, <i>Celtis biondii</i> 폭나무, <i>Aphananthe</i> <i>aspera</i> 푸조나무, <i>Ficus oxyphylla</i> 모람, <i>Ficus thunbergii</i> 왕모람, <i>Ficus</i> <i>erecta</i> var. <i>sieboldii</i> 좁은잎천선과, <i>Ficus erecta</i> 천선과나무, <i>Nanocnide japonica</i> 나도물통이, <i>Neolitsea sericea</i>참식나무, <i>Machilus</i> <i>thunbergii</i> 후박나무, <i>Semiaquilegia adoxoides</i> 개구리발톱, <i>Eranthis</i> <i>byunsanensis</i> 변산바람꽃, <i>Asarum maculatum</i> 개족도리풀, <i>Camellia</i> <i>japonica</i> 동백나무, <i>Eurya japonica</i> 사스레피나무, <i>Chrysosplenium</i> <i>japonicum</i>산팽이눈, <i>Pittosporum tobira</i> 돈나무, <i>Pourthiaea villosa</i> var. <i>brunnea</i> 떡윤노리나무, <i>Prunus pendula</i> f. <i>ascendens</i> 올벚나무, <i>Rubus hirsutus</i> 장딸기, <i>Caesalpinia decapetale</i> 실거리나무, <i>Mallotus</i> <i>japonicus</i> 예덕나무, <i>Zanthoxylum planispinum</i> 개산초, <i>Orixa</i> <i>japonica</i> 상산<i>Meliosma myriantha</i> 나도밤나무, <i>Meliosma oldhamii</i> 합 다리나무, <i>Euonymus japonicus</i> 사철나무, <i>Euonymus bungeana</i> 좀참 빗살나무, <i>Euonymus fortunei</i> var. <i>radicans</i>줄사철나무, <i>Euscaphis</i> <i>japonica</i> 말오줌때, <i>Cayratia japonica</i> 거지덩굴, <i>Elaeagnus</i> <i>macrophylla</i> 보리밥나무, <i>Elaeagnus glabra</i> 보리장나무, <i>Viola ovato-</i> <i>oblonga</i> 긴잎제비꽃, <i>Gynostemma pentaphyllum</i> 돌외, <i>Aucuba</i> <i>japonica</i> 식나무, <i>Hedera rhombea</i> 송악, <i>Vaccinium oldhamii</i> 정금나 무, <i>Ardisia japonica</i> 자금우, <i>Ligustrum japonicum</i> 광나무, <i>Galium</i> <i>japonicum</i> 검은개선갈퀴, <i>Galium verum</i> var. <i>asiaticum</i> 솔나물, <i>Galium verum</i> var. <i>asiaticum</i> f. <i>pusillum</i> 애기솔나물, <i>Carpesium</i> <i>macrocephalum</i> 여우오줌, <i>Ainsliaea apiculata</i> 좀딱취, <i>Hosta minor</i> 좀 비비추, <i>Polygonatum falcatum</i> 진황정, <i>Microstegium japonicum</i> 민바 랭이새, <i>Lophatherum gracile</i> 조릿대풀, <i>Arisaema ringens</i> 큰천남성, <i>Platanthera japonica</i> 갈매기난초, <i>Cephalanthera falcata</i> 금난초 </p>	71

acuminata), 가지고비고사리(*Coniogramme japonica*), 선바위고사리(*Onychium japonicum*),
봉의꼬리(*Pteris multifida*), 큰봉의꼬리(*Pteris cretica*), 쇠고비(*Cyrtomium fortunei*), 지리산숲고
사리(*Cornopteris x christenseniana*), 참나도히초미(*Polystichum ovatopaleaceum* var.
coraiense), 홍지네고사리(*Dryopteris erythrosora*), 사다리고사리(*Thelypteris glanduligera*), 석위
(*Pyrrosia lingua*), 세뿔석위(*Pyrrosia hastata*), 우단일엽(*Pyrrosia linearifolia*), 콩짜개덩굴

(*Lemnaphyllum microphyllum*), 구실잣밤나무(*Castanopsis sieboldii*), 종가시나무(*Quercus glauca*), 참느릅나무(*Ulmus parvifolia*), 폭나무(*Celtis biondii*), 푸조나무(*Aphananthe aspera*), 모람(*Ficus oxyphylla*), 왕모람(*Ficus thunbergii*), 좁은잎천선과(*Ficus erecta* var. *sieboldii*), 천선과 나무(*Ficus erecta*), 나도물통이(*Nanocnide japonica*), 참식나무(*Neolitsea sericea*), 후박나무(*Machilus thunbergii*), 개구리발톱(*Semiaquilegia adoxoides*), 변산바람꽃(*Eranthis byunsanensis*), 개죽도리풀(*Asarum maculatum*), 동백나무(*Camellia japonica*), 사스레피나무(*Eurya japonica*), 산팽이눈(*Chrysosplenium japonicum*), 돈나무(*Pittosporum tobira*), 떡윤노리 나무(*Pourthiaea villosa* var. *brunnea*), 울벚나무(*Prunus pendula* f. *ascendens*), 장딸기(*Rubus hirsutus*), 실거리나무(*Caesalpinia decapetale*), 예덕나무(*Mallotus japonicus*), 개산초(*Zanthoxylum planispinum*), 상산(*Orixa japonica*), 나도밤나무(*Meliosma myriantha*), 합다리 나무(*Meliosma oldhamii*), 사철나무(*Euonymus japonicus*), 좀참빗살나무(*Euonymus bungeana*), 줄사철나무(*Euonymus fortunei* var. *radicans*), 말오줌때(*Euscaphis japonica*), 거지덩굴(*Cayratia japonica*), 보리밥나무(*Elaeagnus macrophylla*), 보리장나무(*Elaeagnus glabra*), 긴잎제비꽃(*Viola ovato-oblonga*), 돌외(*Gynostemma pentaphyllum*), 식나무(*Aucuba japonica*), 송악(*Hedera rhombea*), 정금나무(*Vaccinium oldhamii*), 자금우(*Ardisia japonica*), 광나무(*Ligustrum japonicum*), 검은개선갈퀴(*Galium japonicum*), 솔나물(*Galium verum* var. *asiaticum*), 애기솔나 물(*Galium verum* var. *asiaticum* f. *pusillum*), 여우오줌(*Carpesium macrocephalum*), 좀딱취(*Ainsliaea apiculata*), 좀비비추(*Hosta minor*), 진황정(*Polygonatum falcatum*), 민바랭이새(*Microstegium japonicum*), 조릿대풀(*Lophatherum gracile*), 큰천남성(*Arisaema ringens*), 갈매기 난초(*Platanthera japonica*), 금난초(*Cephalanthera falcata*) 등 71종류로 나타났다.



그림 3. 뽕잎피나무



그림 4. 금강애기나리



그림 5. 함박꽃나무



그림 6. 방울꽃

이러한 결과로 볼 때 광령천지역은 국내에서 매우 독특하고 제한된 환경을 보이는 곳으로, 국내 분포가 매우 제한된 식물구계학적 특정식물들의 중요한 서식처가 되고 있는 것으로 판단된다.

3.3. 희귀 및 특산식물의 분포

특산식물(endemic plants)이란 어느 한정된 지역에서만 생육하는 고유식물로 과거에는 광범위하게 분포하던 종이 여러 환경요인에 의해 분포역이 좁아지게 된 잔존고유종(relic endemics)이거나, 새로운 국지적 종분화에 의해 형성된 신고유종(neo-endemics)이기 때문에, 개체군의 크기는 흔히 축소되거나 소집단 상태를 유지하는 경향성을 보일뿐만 아니라 미세한 환경요인의 변화에도 민감하게 반응하기 때문에 우선적으로 관리·보전되어야 할 대상이다(오병운 등, 2005).

본 조사 결과 광령천지역에서는 모두 29종류의 특산식물의 분포를 확인하였다. 조사된 특산식물의 분포를 보면 긴다람쥐꼬리, 흰한라돌쩌귀, 모데미풀, 떡버들, 섬쭉 등은 해발 1400m 이상 지역에 주로 분포하고 있으며 탐라산수국, 꽃산수국, 한라감자란, 변산바람꽃, 제주물봉선 등은 해발 600m 내외의 지역에 분포하고 있었다. 또한 좀비비추, 제주조릿대, 개죽도리풀, 벌깨냉이, 새끼노루귀, 왕초피나무 등은 비교적 넓은 분포를 보이고 있었다. 광령천은 본류뿐만 아니라 다수의 지류를 형성하고 있어 다양한 환경을 보이고 해발고도에 따른 식생의 분포도 다양하기 때문에 다수의 특산식물이 분포하는 것으로 판단된다.



그림 7. 변산바람꽃



그림 8. 모데미풀



그림 9. 흰비늘고사리



그림 10. 제주물봉선

한편 조사기간 중 확인된 멸종위기야생식물의 분포를 보면 표4와 같은데 솔잎란, 백운란, 으름난초 등 3종류의 분포를 확인하였다. 솔잎란은 광령천의 하류지역 협곡사면에 분포하고 있으며 백운란 및 으름난초는 해발 1,000내외 낙엽활엽수림지역의 계곡사면에서 드물게 관찰되었다.

표 3. 특산식물의 분포

과명	학명	국명
석송과	<i>Lycopodium integrifolium</i> Matsuda & Nakai	긴다람쥐꼬리
면마과	<i>Cyrtomium fortunei</i> J.Sm.	쇠고비
취방울덩굴과	<i>Asarum maculatum</i> Nakai	개족도리풀
미나리아재비과	<i>Aconitum napiforme</i> var. <i>albiflorum</i> Y.N.Lee	흰한라돌쩌귀
미나리아재비과	<i>Eranthis byunsanensis</i> B.Y.Sun	변산바람꽃
미나리아재비과	<i>Hepatica insularis</i> Nakai	새끼노루귀
미나리아재비과	<i>Megaleranthis saniculifolia</i> Ohwi	모데미풀
미나리아재비과	<i>Thalictrum uchiyamai</i> Nakai	자주깍의다리
현호색과	<i>Corydalis decumbens</i> (Thunb.) Pers.	좀현호색
느릅나무	<i>Celtis choseniana</i> Nakai	검팽나무
췌기풀과	<i>Pilea taquetii</i> Nakai	제주큰물통이
석죽과	<i>Pseudostellaria coreana</i> (Nakai) Ohwi	참개별꽃
버드나무과	<i>Salix hallaisanensis</i> H.Lev. f. <i>hallaisanensis</i>	떡버들
십자화과	<i>Cardamine glechomifolia</i> H.Lev.	별개냉이
진달래과	<i>Rhododendron yedoense</i> f. <i>poukhanense</i> (H.Lev.) Sugim.	산철쭉
범의귀과	<i>Hydrangea serrata</i> f. <i>buergeri</i> Nakai	꽃산수국
범의귀과	<i>Hydrangea serrata</i> f. <i>fertilis</i> Nakai	탐라산수국
장미과	<i>Aruncus aethusifolius</i> (H.Lev.) Nakai	한라개승마
장미과	<i>Rosa multiflora</i> var. <i>quelpaertensis</i> (H.Lev.) Nakai	좀찔레
콩과	<i>Astragalus membranaceus</i> var. <i>alpinus</i> Nakai	제주황기
콩과	<i>Maackia fauriei</i> (H.Lev.) Takeda	솔비나무
운향과	<i>Zanthoxylum coreanum</i> Nakai	왕초피나무
봉선화과	<i>Impatiens aphanantha</i> Hook.f.	제주물봉선
현삼과	<i>Melampyrum roseum</i> f. <i>albiflorum</i> Nakai ex T.B. Lee	흰알며느리밥풀
꼭두서니과	<i>Galium verum</i> var. <i>asiaticum</i> f. <i>pusillum</i> (Nakai) M.K.Pak	애기솔나물
국화과	<i>Artemisia japonica</i> var. <i>hallaisaneensis</i> (Nakai) Kitam.	섬쭉(섬제비쭉)
벼과	<i>Sasa palmata</i> (Bean) Nakai	제주조릿대
백합과	<i>Hosta minor</i> (Baker) Nakai	좀비비추
난초과	<i>Oreorchis hallasanensis</i> Y.N.Lee & K.S.Lee	한라감자난초

표 4. 멸종위기야생식물의 분포

과명	학명	국명
솔잎란과	<i>Psilotum nudum</i> (L.) P.Beauv.	솔잎란
난초과	<i>Vexillabium yakushimensis</i> (Yamam.)	백운란
난초과	<i>Galeola septentrionalis</i> Rchb.F.	으름난초

3.4. 생활형

식물의 생활형(Life form)은 식물이 생육환경에 순응하여 살아오면서 오랫동안 걸쳐 만들어진 모양과 기능을 유형화한 것으로 일반적으로 휴면형(Dormancy form), 번식형(지하기관형, 산포기관형), 및 생육형(Growth form) 등을 총체적으로 나타내는 Biological type이다(이, 1996).

광령천 분포식물의 휴면형에 따른 생활형을 분석한 결과는 표 5와 같다. 채집된 식물의 생활형 조성을 보면 반지중식물(H)이 24.3%로 가장 높은 비율을 보였으며, 지중식물(G) 21.5%, 대형 및 소형지상식물(M)이 19.6% 등의 순으로 나타나 제주도의 표준스펙트럼과는 다소 차이를 보였다. 특히 건천인 특성상 수생식물의 분포가 1.9%로 매우 빈약하고 하상과 사면에 토양층 형성이 빈약한 지역이 많아 대형 및 소형지상식물의 비율이 19.6%로 다소 높은 것이 특징적이다.

표 5. 생활형

	Ch	E	G	H	HH	M	N	Th
광령천(%)	7.7	2.5	21.5	24.3	1.9	19.6	10.5	11.9
제주도(%)	5.5	2.9	19.3	28.3	10.3	12.3	8.3	13.1
Ch:지표식물, E:착생식물, G:지중식물, H:반지중식물, HH:수생식물 및 기생식물, M:대형 및 소형지상식물, N:관목성식물, Th:1년생식물								

4. 결론

광령천지역의 관속식물상은 총 590종류로, 양치식물이 18과 39속 82종 3변종 1아종 86분류군였으며, 나자식물은 1과 1속 2종류, 피자식물은 88과 293속 420종 61변종 15품종 6변종 502종류였다. 광령천지역 조사종의 식물구계학적 특정식물의 분포를 조사한 결과 V등급 16종류, IV등급 19종류, III등급 55종류, II등급 15종류, I등급 71종류 등 176종류로 나타났다. 희귀 및 특산식물의 분포를 조사한 결과 환경부지정 멸종위기야생식물 II급인 백운란, 으름난초, 솔잎란 등 3종류를 확인하였으며, 검팽나무, 참개별꽃, 벌개냉이, 새끼노루귀, 변산바람꽃, 자주꿩의다리, 떡버들, 산철쭉, 한라개승마 등 모두 29종류의 특산식물의 분포를 확인하였다.

한편 채집된 식물의 휴면형에 의한 생활형조성을 분석한 결과 반지중식물의 분포가 24.3%로 가장 높은 비율을 보였으며 지중식물 21.5%, 대형 및 소형지상식물이 19.6% 등의 순으로 나타나 제주도식물의 생활형과는 다소 차이를 보였다.

광령천은 깊은 협곡을 형성하거나 용천수, 폭포 등 독특한 야생식물 생육지를 포함하고 있어 다양한 희귀식물 및 특산식물이 생육할 수 있는 특징을 가지고 있으며, 향후 제주도의 희귀식물 분포연구 및 자원식물 연구에 있어 매우 유용한 지역으로 사료된다.

참고문헌

- Korea National Arboretum, 2009, Rare Plants Data Book of Korea, Geobook, 296pp(in Korean).
- Korea National Arboretum, The Plant Taxonomic Society of Korea, 2007. A Synonymic List of Vascular Plants in Korea(<http://www.nature.go.kr/kpni/>). Korea National Arboretum, Gyeonggi, Korea (in Korean).
- Korean Fern Society, 2005. Ferns and Fern Allies of Korea, Geobook, Seoul, Korea (in Korean).
- Lee, Y.N. 2006. New Flora of Korea, Vol. I, II. Kyohak Publishing Co., Ltd, Seoul, Korea (in Korean).
- Melchior, H. 1964. A. Engler's Syllabus der Pflanzenfamilien, Gebruder Borntraeger, Berlin, Band II.
- Ministry of Environment, 2006. A guide to the 3rd National Natural Environment Research, Ministry of Environment (in Korean).
- Numata, M. 1975. Naturalized Plants, Dai Nippon Doseo Publishing Co., Japan p. 160 (in Japanese).
- Oh, Y.J. 2006. Kean Caricoideae of Cyperacea, Sungshin Women's University Press, Seoul, Korea (in Korean).
- Paik, W.K. 2001. The status of endemic plants in Korea and conservation, Proceeding of Symposium on Forest Genetic Resources, pp.66-99(in Korean).
- 김찬수. 2006. 한라산천연보호구역의 식물상, 한라산천연보호구역 학술조사보고서. pp. 365-382. 제주특별자치도 한라산연구소
- 김태정. 1996. 한국의 자원식물 I ~ V. 서울대학교출판부, 서울
- 문명옥. 2007. 제주도의 양치식물상. 제주대학교 박사학위논문
- 이영로, 오용자. 1969. 식물분포 구계상으로 본 추자군도의 특수성, 추자군도의 생물상 조사 보고서. pp.39-46. 문화공보부 문화재관리국, 서울
- 이영노, 1997. 한국식물도감. 교학사
- 이우철. 1996. 한국식물명고. 아카데미서적. 서울
- 이창복. 2003. 원색대한식물도감. 향문사.

표 6. 광령천 표본수집 목록

과명	학명	국명
솔잎란과	<i>Psilotum nudum</i> (L.) P.Beauv. <i>Lycopodium chinense</i> H.Christ <i>Lycopodium clavatum</i> L. <i>Lycopodium integrifolium</i> Matsuda & Nakai <i>Lycopodium serratum</i> Thunb.	솔잎란 다람쥐꼬리 석송 긴다람쥐꼬리 뱀뚝
부처손과	<i>Selaginella involvens</i> (Sw.) Spring	바위손
속새과	<i>Equisetum arvense</i> L. <i>Equisetum ramosissimum</i> Desf.	쇠뜨기 개속새
고사리삼과	<i>Botrychium virginianum</i> (L.) Sw. <i>Ophioglossum petiolatum</i> Hook. <i>Ophioglossum vulgatum</i> L. <i>Sceptridium japonicum</i> (Prantl) Lyon. <i>Sceptridium ternatum</i> (Thunb.) Lyon	늦고사리삼 자루나도고사리삼 나도고사리삼 산꽃고사리삼 고사리삼
고비과	<i>Osmunda japonica</i> Thunb.	고비
실고사리과	<i>Lygodium japonicum</i> (Thunb.) SW.	실고사리
처녀이끼과	<i>Crepidomanes amabile</i> (Nakai) K.Iwats. <i>Crepidomanes birmanicum</i> (Bedd.) K.Iwats. <i>Crepidomanes insigne</i> (Bosch) Fu. <i>Crepidomanes minutum</i> (Blume) K.Iwats.	난장이이끼 누운괴불이끼 괴불이끼 부채괴불이끼
잔고사리과	<i>Dennstaedtia hirsuta</i> (Sw.) Mett.ex Miq. <i>Hypolepis punctata</i> (Thunb.) Mett.ex Kuhn <i>Microlepia marginata</i> (Panzer) C.Chr. <i>Microlepia strigosa</i> (Thunb.) C.Presl <i>Pteridium aquilinum</i> var. <i>latiusculum</i> (Desv.) Und.ex Heller.	잔고사리 점고사리 돌잔고사리 돌토끼고사리 고사리
넉줄고사리과	<i>Onychium japonicum</i> (Thunb.) Kunze <i>Davallia mariesii</i> Moore ex Bak. <i>Thelypteris acuminata</i> (Houtt.) Morton <i>Thelypteris decursivepinnata</i> (H.C.Hall) Ching <i>Thelypteris beddomei</i> (Bak.) Ching <i>Thelypteris glanduligera</i> (Kunze) Ching <i>Thelypteris viridifrons</i> Tagawa <i>Thelypteris japonica</i> (Bak.) Ching <i>Woodsia polystichoides</i> D.C.Eaton	선바위고사리 넉줄고사리 별고사리 설설고사리 가는잎처녀고사리 사다리고사리 푸른각시고사리 지네고사리 우드폴

과명	학명	국명
공작고사리과	<i>Adiantum monochlamys</i> D.C.Eaton <i>Adiantum pedatum</i> L. <i>Coniogramme japonica</i> (Thunb.) Diels <i>Onychium japonicum</i> (Thunb.) Kunze	섬공작고사리 공작고사리 가지고비고사리 선바위고사리
꼬리고사리과	<i>Asplenium incisum</i> Thunb. <i>Asplenium scolopendrium</i> L. <i>Asplenium trichomanes</i> L. <i>Diplazium mesosorum</i> (Makino) Koidz. <i>Diplazium squamigerum</i> (Mett.) Matsum. <i>Diplazium wichurae</i> (Mett.) Diels	꼬리고사리 골고사리 차꼬리고사리 큰개고사리 내장고사리 주름고사리
봉의꼬리과	<i>Pteris cretica</i> L. <i>Pteris multifida</i> Poir.	큰봉의꼬리 봉의꼬리
면마과	<i>Arachniodes aristata</i> (G.Forst.) Tindale <i>Arachniodes borealis</i> Serizawa <i>Arachniodes standishii</i> (Moore) Ohwi <i>Cornopteris x christenseniana</i> (Koidz.) Tagawa <i>Cyrtomium devexiscapulae</i> (Koidz.) Ching <i>Cyrtomium fortunei</i> J.Sm. <i>Cyrtomium fortunei</i> var. <i>clivicola</i> (Makino) Tagawa <i>Dryopteris bissetiana</i> (Bak.) C.Chr. <i>Dryopteris crassirhizoma</i> Nakai <i>Dryopteris erythrosora</i> (D.C.Eaton) Kuntze <i>Dryopteris expansa</i> (C.Presl) Fraser-Jenk. & A.C.Jermy <i>Dryopteris gymnophylla</i> (Baker) C.Chr. <i>Dryopteris hikonensis</i> (H.Ito) Nakaike <i>Dryopteris lacera</i> (Thunb.) Kuntze <i>Dryopteris monticola</i> (Makino) C.Chr. <i>Dryopteris saxifraga</i> H.Ito <i>Dryopteris uniformis</i> (Makino) Makino <i>Dryopteris varia</i> (L.) Kuntze <i>Onoclea orientalis</i> (Hk.) Hk. <i>Polystichum lepidocaulon</i> (Hk.) J.Sm. <i>Polystichum ovatopaleaceum</i> var. <i>coraiense</i> (H.Christ) Sa, Kurata <i>Polystichum polyblepharum</i> (Roem.ex Kunze) C.Presl <i>Polystichum tripterum</i> (Kunze) C.Presl <i>Polystichum tsus-simense</i> (Hk.) J.Sm. <i>Ctenitis maximowicziana</i> (Miq.) Holttum et Edwards	가는쇠고사리 확살고사리 일색고사리 지리산숲고사리 긴잎도깨비쇠고비 쇠고비 산쇠고비 산죽제비고사리 관중 홍지네고사리 지리개관중 금죽제비고사리 큰죽제비고사리 비닐고사리 왕지네고사리 바위죽제비고사리 곰비늘고사리 죽제비고사리 개면마 더부살이고사리 참나도히초미 나도히초미 십자고사리 검정개관중 흰비늘고사리
처녀고사리과	<i>Stegnogramma pozoi</i> subsp. <i>mollissima</i> (Fisch.ex Kunze) K. Iwats.	진퍼리고사리

과명	학명	국명
우드풀과	<i>Athyrium vidalii</i> (Franch. & Sav.) Nakai	산개고사리
잔고사리과	<i>Deparia conilii</i> (Franch. & Sav.) M.Kato <i>Deparia japonica</i> (Thunb.) M.Kato <i>Deparia lasiopteris</i> (Kunze) Nakaike <i>Deparia pycnosora</i> (Christ) M.Kato	좁진고사리 진고사리 큰진고사리 털고사리
고란초과	<i>Colysis elliptica</i> (Thunb.) Ching <i>Crypsinus hastatus</i> (Thunb.) Copel. <i>Lemmaphyllum microphyllum</i> C.Presl <i>Lepisorus thunbergianus</i> (Kaulf.) Ching <i>Lepisorus ussuriensis</i> (Regel & Maack) <i>Polypodium fauriei</i> Christ <i>Pyrrosia hastata</i> (Thunb. ex Houtt.) Ching <i>Pyrrosia linearifolia</i> (Hk.) Ching <i>Pyrrosia lingua</i> (Thunb.) Farwell	손고비 고란초 콩짜개덩굴 일엽초 산일엽초 나사미역고사리 세뿔석위 우단일엽 석위
소나무과	<i>Pinus thunbergii</i> Parl. <i>pinus densiflora</i> Siebold & Zucc.	곰솔 소나무
가래나무과	<i>Platycarya strobilacea</i> Siebold & Zucc.	굴피나무
버드나무과	<i>Salix hallaisanensis</i> H. Lev.	떡버들
자작나무과	<i>Carpinus cordata</i> Blume <i>Carpinus laxiflora</i> (Siebold & Zucc.) Blume <i>Carpinus tschonoskii</i> Maxim. <i>Ostrya japonica</i> Sarg.	까치박달 서어나무 개서어나무 새우나무
참나무과	<i>Castanopsis sieboldii</i> (Makino) Hatus. <i>Quercus acuta</i> Thunb. <i>Quercus glauca</i> Thunb. <i>Quercus mongolica</i> Fisch. ex Ledeb. <i>Quercus salicina</i> Blume <i>Quercus serrata</i> Thunb.	구실잣밤나무 붉가시나무 종가시나무 신갈나무 참가시나무 줄참나무
느릅나무과	<i>Aphananthe aspera</i> (Thunb.) Planch. <i>Celtis biondii</i> Pamp. <i>Celtis choseniana</i> Nakai <i>Celtis sinensis</i> Pers. <i>Ulmus laciniata</i> (Trautv.) Mayr <i>Ulmus parvifolia</i> Jacq. <i>Zelkova serrata</i> (Thunb.) Makino	푸조나무 꼭나무 검팽나무 팽나무 난티나무 참느릅나무 느티나무

과명	학명	국명
뽕나무과	<i>Broussonetia kazinoki</i> Siebold <i>Broussonetia papyrifera</i> (L.) L'Her. ex Vent. <i>Cudrania tricuspidata</i> (Carr.) Bureau ex Lavallee <i>Ficus erecta</i> Thunb. <i>Ficus erecta</i> var. <i>sieboldii</i> (Miq.) King <i>Ficus oxyphylla</i> Miq. ex Zoll. <i>Ficus thunbergii</i> Maxim. <i>Morus bombycis</i> Koidz.	닥나무 꾸지나무 꾸지뽕나무 천선과나무 좁은잎천선과 모람 왕모람 산뽕나무
삼과	<i>Humulus japonicus</i> Siebold & Zucc.	환삼덩굴
췌기풀과	<i>Boehmeria longispica</i> Steud. <i>Boehmeria nivea</i> (L.) Gaudich. <i>Boehmeria platanifolia</i> Franch. & Sav. <i>Boehmeria sieboldiana</i> Blume <i>Boehmeria spicata</i> (Thunb.) Thunb. <i>Elatostema densiflorum</i> Franch. & Sav. <i>Laportea bulbifera</i> (Siebold & Zucc.) Wedd. <i>Nanocnide japonica</i> Blume <i>Pilea mongolica</i> Wedd.	왜모시풀 모시풀 개모시풀 긴잎모시풀 좁깨잎나무 북천물통이 흑췌기풀 나도물통이 모시물통이
마디풀과	<i>Pilea taquetii</i> Nakai <i>Bistorta suffulta</i> (Maxim.) Greene ex H. Gross <i>Fallopia japonica</i> (Houtt.) Ronse Decr. <i>Fallopia japonica</i> f. <i>elata</i> (Hiyama) Y.M. Lee & H.J. Choi <i>Persicaria breviochreata</i> (Makino) Ohwi <i>Persicaria filiformis</i> (Thunb.) Nakai ex Mori <i>Persicaria hydropiper</i> (L.) Spach <i>Persicaria nepalensis</i> (Meisn.) H. Gross <i>Persicaria sagittata</i> (L.) H. Gross ex Nakai <i>P. thunbergii</i> (Siebold & Zucc.) H. Gross ex Nakai <i>Polygonum aviculare</i> L. <i>Rumex acetosella</i> L.	제주큰물통이 눈범꼬리 호장근 붉은호장근 긴화살여뀌 이삭여뀌 여뀌 산여뀌 미꾸리낚시 고마리 마디풀 애기수영
석죽과	<i>Pseudostellaria heterophylla</i> (Miq.) Pax ex Pax & Hoffm. <i>Pseudostellaria palibiniana</i> (Takeda) Ohwi <i>Silene aprica</i> var. <i>oldhamiana</i> (Miq.) C.Y. Wu <i>Stellaria aquatica</i> (L.) Scop.	개별꽃 큰개별꽃 갯장구채 쇠별꽃
비름과	<i>Achyranthes japonica</i> (Miq.) Nakai	쇠무릎
목련과	<i>Magnolia kobus</i> DC. <i>Magnolia sieboldii</i> K. Koch	목련 함박꽃나무
오미자과	<i>Kadsura japonica</i> (L.) Dunal	남오미자

과명	학명	국명
녹나무과	<i>Actinodaphne lancifolia</i> (Siebold & Zucc.) Meisn. <i>Cinnamomum japonicum</i> Siebold ex Nees <i>Lindera erythrocarpa</i> Makino <i>Lindera obtusiloba</i> Blume <i>Litsea japonica</i> (Thunb.) Juss. <i>Machilus japonica</i> Siebold & Zucc. <i>Machilus thunbergii</i> Siebold & Zucc. <i>Neolitsea aciculata</i> (Blume) Koidz. <i>Neolitsea sericea</i> (Blume) Koidz.	육박나무 생달나무 비목나무 생강나무 까마귀쪽나무 센달나무 후박나무 새덕이 참식나무
미나리아재비과	<i>Aconitum japonicum</i> subsp. <i>napifome</i> (H. Lev. & Vaniot) Kadota <i>Aconitum napiforme</i> var. <i>albiflorum</i> Y.N. Lee <i>Adonis multiflora</i> Nishikawa & Koki Ito <i>Anemone flaccida</i> Fr. Schum. <i>Anemone stolonifera</i> Maxim. <i>Aquilegia buergeriana</i> var. <i>oxysepala</i> (Trautv. & Meyer) Kitam. <i>Cimicifuga bitemata</i> (Siebold & Zucc.) Miq. <i>Clematis apiifolia</i> DC. <i>Clematis terniflora</i> var. <i>mandshurica</i> (Rupr.) Ohwi <i>Eranthis byunsanensis</i> B. Y. Sun <i>Hepatica insularis</i> Nakai <i>Megaleranthis saniculifolia</i> Ohwi <i>Ranunculus cantoniensis</i> DC. <i>Ranunculus crucilobus</i> H. Lev. <i>Ranunculus quelpaertensis</i> (H. Lev.) Nakai <i>Semiaquilegia adoxoides</i> (DC.) Makino <i>Thalictrum aquilegifolium</i> var. <i>sibiricum</i> Regel & Tiling <i>T. filamentosum</i> var. <i>tenerum</i> (Huth) Ohwi <i>Thalictrum kemense</i> Fr. <i>Thalictrum uchiyamai</i> Nakai	한라돌쩌귀 흰한라돌쩌귀 세복수초 남방바람꽃 세바람꽃 매발톱꽃 개송마 사위질빵 으아리 변산바람꽃 새끼노루귀 모데미풀 털개구리미나리 바위미나리아재비 왜젓가락나물 개구리발톱 평의다리 산평의다리 큰평의다리 자주평의다리
으름덩굴과	<i>Akebia quinata</i> (Thunb.) Decne. <i>Stauntonia hexaphylla</i> (Thunb.) Decne.	으름덩굴 멀꿀
새모래덩굴과	<i>Cocculus trilobus</i> (Thunb.) DC.	맹맹이덩굴
후추과	<i>Piper kadsura</i> (Choisy) Ohwi	후추등
쥐방울덩굴과	<i>Asarum maculatum</i> Nakai <i>Asarum sieboldii</i> Miq.	개죽도리풀 죽도리풀
다래나무과	<i>Actinidia arguta</i> (Siebold & Zucc.) Planch. ex Miq. <i>Actinidia arguta</i> var. <i>platyphylla</i> (A. Gray) Nakai <i>Actinidia polygama</i> (Siebold & Zucc.) Planch. ex Maxim.	다래 털다래 개다래

과명	학명	국명
차나무과	<i>Camellia japonica</i> L. <i>Cleyera japonica</i> Thunb. <i>Eurya japonica</i> Thunb. <i>Ternstroemia gymnanthera</i> (Wight & Arn.) Sprague	동백나무 비쭈기나무 사스레피나무 후피향나무
물레나물과	<i>Hypericum ascyron</i> L. <i>Hypericum erectum</i> Thunb. <i>Hypericum laxum</i> (Blume) Koidz.	물레나물 고추나물 좁고추나물
현호색과	<i>Corydalis decumbens</i> (Thunb.) Pers. <i>Corydalis incisa</i> (Thunb.) Pers. <i>Corydalis incisa</i> f. <i>albiflora</i> Y.N.Lee <i>Corydalis ochotensis</i> Turcz. <i>Corydalis speciosa</i> Maxim.	좁현호색 자주괴불주머니 흰자주괴불주머니 눈괴불주머니 산괴불주머니
십자화과	<i>Arabis gemmifera</i> (Matsum.) Makino <i>Arabis hirsuta</i> (L.) Scop. <i>Cardamine fallax</i> L. <i>Cardamine flexuosa</i> With. <i>Cardamine glechomifolia</i> H.Lev. <i>Cardamine impatiens</i> L. <i>Cardamine scutata</i> Thunb. <i>Lepidium apetalum</i> Willd. <i>Rorippa indica</i> (L.) Hiern	큰산장대 털장대 좁쌀냉이 황새냉이 벌깨냉이 싸리냉이 큰황새냉이 다닥냉이 개갯냉이
조록나무과	<i>Distylium racemosum</i> Siebold & Zucc.	조록나무
범의귀과	<i>Hylotelephium erythrostictum</i> (Miq.) H.Ohba <i>Chrysosplenium barbatum</i> Nakai <i>Chrysosplenium grayanum</i> Maxim. <i>Chrysosplenium japonicum</i> (Maxim.) Makino <i>Chrysosplenium pilosum</i> Maxim. <i>Chrysosplenium pseudofauriei</i> H.Lev. <i>Hydrangea petiolaris</i> Siebold & Zucc. <i>Hydrangea serrata</i> f. <i>buergeri</i> Nakai <i>Hydrangea serrata</i> f. <i>acuminata</i> (Siebold & Zucc.) Wilson <i>Hydrangea serrata</i> f. <i>fertilis</i> Nakai <i>Ribes fasciculatum</i> var. <i>chinense</i> Maxim. <i>Saxifraga fortunei</i> var. <i>incislobata</i> (Engl. & Immsch.) Nakai <i>Schizophragma hydrangeoides</i> Siebold & Zucc.	평의비름 흰털괭이눈 괭이눈 산괭이눈 털괭이눈 선괭이눈 등수국 꽃산수국 산수국 탐라산수국 까마귀밥여름나무 바위떡풀 바위수국
돈나무과	<i>Pittosporum tobira</i> (Thunb.) W.T.Aiton	돈나무

과명	학명	국명
장미과	<i>Agrimonia pilosa</i> Ledeb. <i>Amelanchier asiatica</i> (Siebold & Zucc.) Endl. ex Walp. <i>Aruncus aethusifolius</i> (H. Lev.) Nakai <i>Duchesnea indica</i> (Andr.) Focke <i>Geum aleppicum</i> Jacq. <i>Geum japonicum</i> Thunb. <i>Malus micromalus</i> Makino <i>Malus sieboldii</i> (Regel) Rehder <i>Potentilla anemonefolia</i> Lehm. <i>Potentilla chinensis</i> Ser. <i>Potentilla dickinsii</i> Franch. & Sav. <i>Potentilla yokusaiana</i> Makino <i>Pourthiaea villosa</i> (Thunb.) Decne. <i>Pourthiaea Villosa</i> var. <i>brunnea</i> (H. Lev.) Nakai <i>Prunus buergeriana</i> Miq. <i>Prunus maximowiczii</i> Rupr. <i>Prunus pendula</i> f. <i>ascendens</i> (Makino) Ohwi <i>Prunus persica</i> (L.) Batsch <i>Prunus sargentii</i> Rehder <i>Prunus serrulata</i> var. <i>spontanea</i> (Maxim.) E.H. Wilson <i>Rosa multiflora</i> Thunb. <i>Rosa multiflora</i> var. <i>adenochaeta</i> (Koidz.) Ohwi <i>Rosa multiflora</i> var. <i>quelpaertensis</i> (H. Lev.) Nakai <i>Rosa wichuraiana</i> Crep. ex Franch. & Sav. <i>Rubus buergeri</i> Miq. <i>Rubus coreanus</i> Miq. <i>Rubus crataegifolius</i> Bunge <i>Rubus hirsutus</i> Thunb. <i>Rubus oldhamii</i> Miq. <i>Rubus parvifolius</i> L. <i>Sanguisorba officinalis</i> L. <i>Sorbus alnifolia</i> (Siebold & Zucc.) K. Koch <i>Sorbus commixta</i> Hedl. <i>Stephanandra incisa</i> (Thunb.) Zabel <i>Stephanandra incisa</i> var. <i>quadrifissa</i> (Nakai) T.B. Lee	짚신나물 채진목 한라개송마 뱀딸기 큰뱀무 뱀무 개아그배나무 아그배나무 가락지나물 딱지꽃 돌양지꽃 민눈양지꽃 윤노리나무 떡윤노리나무 섬개벚나무 산개벚나무 올벚나무 복사나무 산벚나무 벚나무 짚레꽃 털짚레 좀짚레 돌가시나무 겨울딸기 복분자딸기 산딸기 장딸기 줄딸기 명석딸기 오이풀 팔배나무 마가목 국수나무 나비국수나무
콩과	<i>Albizia julibrissin</i> Durazz. <i>Amphicarpaea bracteata</i> subsp. <i>edgeworthii</i> (Benth.) H. Ohashi <i>Astragalus membranaceus</i> var. <i>alpinus</i> Nakai <i>Caesalpinia decapetala</i> (Roth) Alston <i>Chamaecrista nomame</i> (Siebold) H. Ohashi <i>Crotalaria sessiliflora</i> L.	자귀나무 새콩 제주황기 실거리나무 차풀 활나물

과명	학명	국명
콩과	<i>Desmodium oldhami</i> Oliv. <i>Desmodium podocarpum</i> DC. <i>Desmodium podocarpum</i> var. <i>mandshuricum</i> Maxim. <i>Desmodium podocarpum</i> var. <i>oxyphyllum</i> (DC.) H. Ohashi <i>Dunbaria villosa</i> (Thunb.) Makino <i>Glycine soja</i> Siebold & Zucc. <i>Kummerowia striata</i> (Thunb.) Schindl. <i>Lespedeza cuneata</i> G. Don <i>Lespedeza cyrtobotrya</i> Miq. <i>L. thunbergii</i> subsp. <i>formosa</i> (Vogel) H. Ohashi <i>Lespedeza tomentosa</i> (Thunb.) Siebold ex Maxim. <i>Lespedeza virgata</i> (Thunb.) DC. <i>Lotus corniculatus</i> var. <i>japonica</i> Regel <i>Maackia fauriei</i> (H. Lev.) Takeda <i>Medicago polymorpha</i> L. <i>Pueraria lobata</i> (Willd.) Ohwi <i>Rhynchosia volubilis</i> Lour. <i>Sophora flavescens</i> Solander ex Aiton <i>Vicia angustifolia</i> var. <i>segetilis</i> (Thuill) K. Koch <i>Vicia cracca</i> L. <i>Vicia unijuga</i> A. Braun	큰도둑놈의갈고리 개도둑놈의갈고리 애기도둑놈의갈고리 도둑놈의갈고리 여우팔 돌콩 매듭풀 비수리 참싸리 풀싸리 개싸리 좁싸리 별노랑이 솔비나무 개자리 췌 여우콩 고삼 살갈퀴 등갈퀴나물 나비나물
괭이밥과	<i>Oxalis acetosella</i> L. <i>Oxalis corniculata</i> L. <i>Oxalis obtriangulata</i> Maxim.	애기괭이밥 괭이밥 큰괭이밥
쥐손이풀과	<i>Geranium dahuricum</i> DC. <i>Geranium krameri</i> Franch. & Sav. <i>Geranium sibiricum</i> L. <i>Geranium thunbergii</i> Siebold & Zucc.	산쥐손이 선이질풀 쥐손이풀 이질풀
대극과	<i>Euphorbia sieboldiana</i> Morren & Decne. <i>Mallotus japonicus</i> (Thunb.) Muell. Arg. <i>Sapium japonicum</i> (Siebold & Zucc.) Pax & Hoffm. <i>Daphniphyllum macropodum</i> Miq.	개감수 예덕나무 사람주나무 굴거리나무
운향과	<i>Orixa japonica</i> Thunb. <i>Zanthoxylum ailanthoides</i> Siebold & Zucc. <i>Zanthoxylum coreanum</i> Nakai <i>Zanthoxylum piperitum</i> (L.) DC. <i>Zanthoxylum planispinum</i> Siebold & Zucc. <i>Zanthoxylum schinifolium</i> Siebold & Zucc.	상산 머귀나무 왕초피나무 초피나무 개산초 산초나무
멸구슬나무과	<i>Melia azedarach</i> L.	멸구슬나무

과명	학명	국명
원지과	<i>Polygala japonica</i> Houtt.	애기풀
욱나무과	<i>Rhus javanica</i> L. <i>Rhus sylvestris</i> Siebold & Zucc.	붉나무 산검양욱나무
단풍나무과	<i>Acer palmatum</i> Thunb. <i>Acer pictum</i> subsp. <i>mono</i> (Maxim.) Ohashi <i>Acer pseudosieboldianum</i> (Pax) Kom.	단풍나무 고로쇠나무 당단풍나무
나도밤나무과	<i>Meliosma myriantha</i> Siebold & Zucc. <i>Meliosma oldhamii</i> Maxim.	나도밤나무 합다리나무
봉선화과	<i>Impatiens aphanantha</i> Hook.f. <i>Impatiens furcillata</i> Hemsl. <i>Impatiens textori</i> Miq. <i>Impatiens textori</i> var. <i>koreana</i> Nakai	제주물봉선 산물봉선 물봉선 흰물봉선
감탕나무과	<i>Ilex integra</i> Thunb.	감탕나무
노박덩굴과	<i>Celastrus flagellaris</i> Rupr. <i>Celastrus orbiculatus</i> Thunb. <i>Euonymus alatus</i> (Thunb.) Siebold <i>Euonymus bungeana</i> Maxim. <i>Euonymus fortunei</i> var. <i>radicans</i> (Miq.) Rehder <i>Euonymus hamiltonianus</i> Wall. <i>Euonymus japonicus</i> Thunb. <i>Euonymus oxyphyllus</i> Miq.	푼지나무 노박덩굴 화살나무 좀참빗살나무 줄사철나무 참빗살나무 사철나무 참회나무
고추나무과	<i>Euscaphis japonica</i> (Thunb.) Kantiz <i>Staphylea bumalda</i> DC.	말오줌때 고추나무
갈매나무과	<i>Rhamnella franguloides</i> (Maxim.) Weberb. <i>Rhamnus taquetii</i> (H.Lev.) H.Lev. <i>Sageretia theezans</i> (L.) Brongn.	까마귀베개 좀갈매나무 상동나무
포도과	<i>Ampelopsis brevipedunculata</i> (Maxim.) Trautv. <i>Ampelopsis brevipedunculata</i> f. <i>citruloides</i> Rehder <i>Cayratia japonica</i> (Thunb.) Gagnep. <i>Parthenocissus tricuspidata</i> (Siebold & Zucc.) Planch. <i>Vitis coignetiae</i> Pulliat ex Planch. <i>Vitis flexuosa</i> Thunb. <i>Vitis thunbergii</i> var. <i>sinuata</i> (Regel) H.Hara	개머루 가새잎개머루 거지덩굴 담쟁이덩굴 머루 새머루 까마귀머루
피나무과	<i>Corchoropsis tomentosa</i> (Thunb.) Makino <i>Tilia taquetii</i> C.K.Schneid.	수까치개 뽕잎피나무

과명	학명	국명
보리수나무과	<i>Elaeagnus glabra</i> Thunb. <i>Elaeagnus macrophylla</i> Thunb. <i>Elaeagnus umbellata</i> Thunb.	보리장나무 보리밥나무 보리수나무
이나목과	<i>Xylosma congesta</i> (Lour.) Merr.	산유자나무
제비꽃과	<i>Viola acuminata</i> Ledeb. <i>Viola albida</i> f. <i>takahashii</i> (Makino) W.T.Lee <i>V. albida</i> var. <i>chaerophylloides</i> (Regel) F.Maek <i>Viola grypoceras</i> A.Gray <i>Viola japonica</i> Langsdorf ex Ging. <i>Viola mandshurica</i> W.Becker <i>Viola orientalis</i> (Maxim.) W.Becker <i>Viola ovato-oblonga</i> (Miq.) Makino <i>Viola phalacrocarpa</i> Maxim. <i>Viola variegata</i> Fisch. ex Link var. <i>variegata</i> <i>Viola verecunda</i> A.Gray <i>Viola violacea</i> Makino	줄방제비꽃 단풍제비꽃 남산제비꽃 낙시제비꽃 왜제비꽃 제비꽃 노랑제비꽃 긴잎제비꽃 털제비꽃 알록제비꽃 콩제비꽃 자주잎제비꽃
박과	<i>Gynostemma pentaphyllum</i> (Thunb.) Makino <i>Trichosanthes kirilowii</i> Maxim.	돌외 하늘타리
바늘꽃과	<i>Circaea mollis</i> Siebold & Zucc.	털이슬
박쥐나무과	<i>Alangium platanifolium</i> var. <i>trilobum</i> (Miq.) Ohwi	박쥐나무
층층나무과	<i>Aucuba japonica</i> Thunb. <i>Cornus controversa</i> Hemsl. ex Prain <i>Cornus kousa</i> F.Buerger ex Miq. <i>Cornus macrophylla</i> Wall.	식나무 층층나무 산딸나무 곰의말채나무
두릅나무과	<i>Hedera rhombea</i> (Miq.) Bean <i>Kalopanax septemlobus</i> (Thunb.) Koidz. <i>Dendropanax morbiferum</i> Lev.	송악 음나무 황칠나무
산형과	<i>Angelica decursiva</i> (Miq.) Franch. & Sav. <i>Angelica polymorpha</i> Maxim. <i>Apium leptophyllum</i> F.Muell. ex Benth. <i>Centella asiatica</i> (L.) Urb. <i>Cryptotaenia japonica</i> Hassk. <i>Hydrocotyle maritima</i> Honda <i>Osmorhiza aristata</i> (Thunb.) Makino & Yabe <i>Pimpinella gustavohegiana</i> Koidz. <i>Sanicula chinensis</i> Bunge <i>Torilis japonica</i> (Houtt.) DC. <i>Torilis scabra</i> (Thunb.) DC.	바디나물 궁궁이 솔잎미나리 병풀 파드득나물 선피막이 긴사상자 노루참나물 참반디 사상자 개사상자

과명	학명	국명
노루발과	<i>Chimaphila japonica</i> Miq. <i>Pyrola japonica</i> Klenze ex Alef.	매화노루발 노루발
진달래과	<i>Rhododendron weyrichii</i> Maxim. <i>R. yedoense</i> f. <i>poukhanense</i> (H. Lev.) Sugim. <i>Vaccinium japonicum</i> Miq. <i>Vaccinium oldhamii</i> Miq.	참꽃나무 산철쭉 산매자나무 정금나무
자금우과	<i>Ardisia crenata</i> Sims <i>Ardisia japonica</i> (Thunb.) Blume	백량금 자금우
앵초과	<i>Lysimachia barystachys</i> Bunge <i>Lysimachia japonica</i> Thunb. <i>Lysimachia leucantha</i> Miq. <i>Primula jesoana</i> Miq.	까치수염 좀가지풀 물까치수염 큰앵초
때죽나무과	<i>Styrax japonicus</i> Siebold & Zucc. <i>Styrax obassia</i> Siebold & Zucc.	때죽나무 쪽동백나무
노린재나무과	<i>Symplocos chinensis</i> f. <i>pilosa</i> (Nakai) Ohwi <i>Symplocos coreana</i> (H. Lev.) Ohwi <i>Symplocos tanakana</i> Nakai	노린재나무 섬노린재나무 검노린재나무
물푸레나무과	<i>Fraxinus sieboldiana</i> Blume <i>Ligustrum japonicum</i> Thunb. <i>Ligustrum obtusifolium</i> Siebold & Zucc. <i>Ligustrum ovalifolium</i> Hassk.	쇠물푸레나무 광나무 취뽕나무 왕취뽕나무
마전과	<i>Mitrasacme pygmaea</i> R. Br.	큰벼룩아재비
용담과	<i>Gentiana scabra</i> Bunge	용담
협죽도과	<i>Tripterospermum japonicum</i> (Siebold & Zucc.) Maxim. <i>T. asiaticum</i> (Siebold & Zucc.) Nakai <i>T. asiaticum</i> var. <i>majus</i> (Nakai) Ohwi	덩굴용담 마삭줄 백화등
박주가리과	<i>Cynanchum ascyrifolium</i> (Franch & Sav.) Matsum. <i>Metaplexis japonica</i> (Thunb.) Makino	민백미꽃 박주가리
꼭두서니과	<i>Galium japonicum</i> (Maxim.) Makino & Nakai <i>G. spurium</i> var. <i>echinospermum</i> (Wallr.) Hayek <i>Galium trachyspermum</i> A. Gary <i>Galium trifloriforme</i> Kom. <i>G. verum</i> var. <i>asiaticum</i> f. <i>pusillum</i> (Nakai) M. K. Pak <i>Galium verum</i> var. <i>asiaticum</i> Nakai <i>Hedyotis lindleyana</i> var. <i>hirsuta</i> (L. f.) Hara <i>Mitchella undulata</i> Siebold & Zucc. <i>Paederia scandens</i> (Lour.) Merr. <i>Paederia scandens</i> var. <i>angustifolia</i> (Nakai) T. B. Lee <i>Rubia cordifolia</i> var. <i>pratensis</i> Maxim.	검은개선갈퀴 갈퀴덩굴 네잎갈퀴 개선갈퀴 애기솔나물 솔나물 민탐라풀 호자덩굴 계요등 좁은잎계요등 갈퀴꼭두서니

과명	학명	국명
메꽃과	<i>Calystegia sepium</i> var. <i>japonicum</i> (Choisy) Makino <i>Cuscuta japonica</i> Choisy	메꽃 새삼
지치과	<i>Lithospermum arvense</i> L.	개지치
마편초과	<i>Callicarpa dichotoma</i> (Lour.) K. Koch <i>Callicarpa japonica</i> Thunb. <i>Callicarpa mollis</i> Siebold & Zucc. <i>Clerodendrum trichotomum</i> Thunb.	좁작살나무 작살나무 새비나무 누리장나무
꿀풀과	<i>Agastache rugosa</i> (Fisch. & Mey.) Kuntze <i>Ajuga decumbens</i> Thunb. <i>Clinopodium chinense</i> var. <i>parviflorum</i> (Kudo) Hara <i>C. chinense</i> var. <i>shibetschense</i> (H. Lev.) Koidz. <i>Elsholtzia ciliata</i> (Thunb.) Hyl. <i>Elsholtzia minima</i> Nakai <i>Elsholtzia splendens</i> Nakai <i>Isodon inflexus</i> (Thunb.) Kudo <i>Leonurus macranthus</i> Maxim. <i>Meehania urticifolia</i> (Miq.) Makino <i>Mosla dianthera</i> (Buch.-Ham. ex Roxb.) Maxim. <i>Prunella vulgaris</i> var. <i>lilacina</i> Nakai <i>Scutellaria indica</i> L. <i>Scutellaria pекinensis</i> var. <i>transitra</i> (Makino) Hara <i>Teucrium japonicum</i> Houtt. <i>Teucrium viscidum</i> var. <i>miquelianum</i> (Maxim.) Hara <i>Thymus quinquecostatus</i> Celak.	배초향 금창초 층층이꽃 산층층이 향유 좁향유 꽃향유 산박하 송장풀 별개덩굴 취개풀 꿀풀 골무꽃 산골무꽃 개곽향 덩굴곽향 백리향
가지과	<i>Physalisstrum japonicum</i> (Franch. & Sav.) Honda <i>Physalis alkekengi</i> var. <i>francheti</i> (Mast.) Hort. <i>Physalis angulata</i> L. <i>Solanum lyratum</i> Thunb. <i>Solanum nigrum</i> L. <i>Tubocapsicum anomalum</i> (Franch. & Sav.) Makino	가시파리 파리 땅파리 배풍등 까마중 알파리
현삼과	<i>Melampyrum roseum</i> for. <i>albiflorum</i> Nakai <i>Melampyrum roseum</i> Maxim. <i>M. roseum</i> var. <i>ovalifolium</i> Nakai ex Beauverd <i>Veronica tenella</i> All.	흰꽃머느리밥풀 꽃머느리밥풀 알머느리밥풀 방패꽃
취꼬리망초과	<i>Justicia procumbens</i> L. <i>Strobilanthes oliganthus</i> Miq.	취꼬리망초 방울꽃
열당과	<i>Aeginetia indica</i> L.	야고
파리풀과	<i>Phryma leptostachya</i> var. <i>asiatica</i> H. Hara	파리풀
질경이과	<i>Plantago asiatica</i> L.	질경이

과명	학명	국명
인동과	<i>Lonicera harai</i> Makino <i>Lonicera japonica</i> Thunb. <i>Sambucus nigra</i> L. <i>Sambucus sieboldiana</i> (Miq.) Blume ex Graebn. <i>Viburnum dilatatum</i> Thunb. <i>Viburnum erosum</i> Thunb. <i>Viburnum erosum</i> var. <i>taquetii</i> (H. Lev.) Rehder <i>Viburnum furcatum</i> Blume <i>V. odoratissimum</i> var. <i>awabuki</i> (K. Koch) Zabel ex Rümpler <i>Weigela florida</i> (Bunge) A. DC.	갈마가지나무 인동덩굴 엘더베리 뎃나무 가막살나무 덜꿩나무 가새덜꿩나무 분단나무 아왜나무 붉은병꽃나무
마타리과	<i>Patrinia hybrida</i> Makino <i>Patrinia villosa</i> (Thunb.) Juss. <i>Valeriana fauriei</i> Briq.	마타리 똑갈 쥐오줌풀
초롱꽃과	<i>Abutilon theophrasti</i> Medicus <i>Adenophora remotiflora</i> (Siebold & Zucc.) Miq.	모싯대 모시대
초롱꽃과	<i>Adenophora stricta</i> Miq. <i>A. triphylla</i> var. <i>japonica</i> (Regel) H. Hara <i>Codonopsis lanceolata</i> (Siebold & Zucc.) Trautv. <i>Peracarpa carnea</i> var. <i>circaeoides</i> (F. Schmidt ex Miq.) Makino <i>Wahlenbergia marginata</i> (Thunb.) A. DC.	당잔대 잔대 더덕 홍노도라지 애기도라지
국화과	<i>Adenocaulon himalaicum</i> Edgew. <i>Ainsliaea apiculata</i> Sch. Bip. <i>Ambrosia trifida</i> L. <i>Artemisia princeps</i> Pamp. <i>A. japonica</i> var. <i>hallaisaneensis</i> (Nakai) Kitam. <i>Aster ageratoides</i> Turcz. <i>Aster hayatae</i> H. Lev. & Vaniot <i>Aster incisus</i> Fisch. <i>Aster scaber</i> Thunb. <i>Bidens bipinnata</i> L. <i>Carpesium abrotanoides</i> L. <i>Carpesium divaricatum</i> Siebold & Zucc. <i>Carpesium macrocephalum</i> Franch. & Sav. <i>Centipeda minima</i> (L.) A. Br. & Asch. <i>Cirsium japonicum</i> var. <i>maackii</i> (Maxim.) Matsum. <i>Conyza canadensis</i> (L.) Cronquist <i>Dendranthema boreale</i> (Makino) Ling ex Kitam. <i>Eclipta prostrata</i> L. <i>Erigeron annuus</i> (L.) Pers.	멸가치 좀딱취 단풍잎돼지풀 쭉 섬쭉(섬제비쭉) 까실쭉부쟁이 눈개쭉부쟁이 가새쭉부쟁이 참취 도깨비바늘 담배풀 긴담배풀 여우오줌 중대가리풀 엉겅퀴 망초 산국 한련초 개망초

과명	학명	국명
국화과	<i>Eupatorium fortunei</i> Turcz. <i>Eupatorium japonicum</i> Thunb. <i>Hemistepta lyrata</i> Bunge <i>Hypochoeris radicata</i> L. <i>Inula britannica</i> var. <i>japonica</i> (Thunb.) Franch. & Sav. <i>Inula britannica</i> var. <i>linariifolia</i> (Turcz.) Regel <i>Ixeridium dentatum</i> (Thunb. ex Mori) Tzvelev <i>I. dentatum</i> for. <i>albiflora</i> (Makino) H. Hara <i>Ixeris chinensis</i> var. <i>strigosa</i> (Lev. et Vnt.) Ohwi <i>Ixeris japonica</i> Nakai <i>Ixeris stolonifera</i> A. Gray <i>Lapsana humilis</i> (Thunb.) Makino <i>Leibnitzia anandria</i> (L.) Turcz. <i>Ligularia fischeri</i> (Ledeb.) Turcz. <i>Parasenecio hastata</i> subsp. <i>orientalis</i> (Kitam.) Kizmura <i>P. adenostyloides</i> (Franch. & Sav. ex Maxim.) H. Koyama <i>Petasites japonicus</i> (S. et Z.) Maxim. <i>Picris hieracioides</i> var. <i>koreana</i> Kitam. <i>Rhynchospermum verticillatum</i> Reinw. <i>Solidago virgaurea</i> subsp. <i>asiatica</i> Kitam. ex Hara <i>Sonchus oleraceus</i> L. <i>Taraxacum platycarpum</i> Dahlst. <i>Youngia japonica</i> (L.) DC.	별등골나물 등골나물 지칭개 개민들레 금불초 가는금불초 썸바귀 흰썸바귀 선썸바귀 벌은썸바귀 썸썸바귀 그늘보리썸이 숨나물 곰취 민박취나물 계박취나물 머위 쇠서나물 추분취 미역취 방가지뚱 민들레 뽕리썸이
백합과	<i>Asparagus schoberioides</i> Kunth <i>Chionographis japonica</i> (Willd.) Maxim. <i>Disporum sessile</i> D. Don <i>Disporum smilacinum</i> A. Gray <i>Disporum viridescens</i> (Maxim.) Nakai <i>Hemerocallis fulva</i> (L.) L. <i>Hosta minor</i> (Baker) Nakai <i>Lilium callosum</i> Siebold & Zucc. <i>Lilium tsingtauense</i> Gilg <i>Liriope platyphylla</i> F. T. Wang & T. Tang <i>Ophiopogon japonicus</i> (L. f.) Ker Gawl. <i>Paris verticillata</i> Bieb. <i>Polygonatum falcatum</i> A. Gray <i>Polygonatum humile</i> Fisher. ex Maxim. <i>P. odoratum</i> var. <i>pluriflorum</i> (Miq.) Ohwi <i>Scilla scilloides</i> (Lind.) Druce <i>Smilacina japonica</i> A. Gray <i>Smilacina japonica</i> var. <i>mandshurica</i> Maxim.	비짜루 실꽃풀 윤관나물아재비 애기나리 큰애기나리 원추리 좀비비추 땅나리 하늘말나리 맥문동 소엽맥문동 샷갓나물 진황정 각시동굴레 동굴레 무릇 풀솜대 왕솜대

과명	학명	국명
백합과	<i>Smilax china</i> L. <i>Smilax nipponica</i> Miq. <i>S. riparia</i> var. <i>ussuriensis</i> (Regel) Hara & T.Koyama <i>Smilax sieboldii</i> Miq. <i>Streptopus ovalis</i> (Ohwi) F.T.Wang & Y.C.Tang var. <i>ovalis</i> <i>Tofieldia coccinea</i> var. <i>kondoi</i> (Miyabe & Kudo)Hara <i>Veratrum oxysepalum</i> Turcz.	청미래덩굴 선밀나물 밀나물 청가시덩굴 금강애기나리 한라꽃장포 박새
마과	<i>Asparagus schoberioides</i> Kunth	단풍마
골풀과	<i>Juncus leschenaultii</i> Gay <i>Luzula capitata</i> (Miq.) Miq. <i>Luzula multiflora</i> Lej.	참비녀골풀 평의밥 산평의밥
닭의장풀과	<i>Commelina communis</i> L. <i>Pollia japonica</i> Thunb. ex Murray	닭의장풀 나도생강
벼과	<i>Agropyron ciliare</i> (Trin.) Fr. <i>Arthraxon hispidus</i> (Thunb.)Makino <i>Arundinella hirta</i> (Thunb.) Koidz. <i>Arundinella hirta</i> var. <i>ciliata</i> (Thunb.) Koidz. <i>Bromus pauciflorus</i> (Thunb.) Hack. <i>Festuca ovina</i> L. <i>Lophatherum gracile</i> Brongn. <i>Microstegium japonicum</i> (Mig.) Koidz. <i>Milium effusum</i> L. <i>Miscanthus sinensis</i> Anderss. <i>Oplismenus undulatifolius</i> (Ard.) P.Beauv. <i>O. undulatifolius</i> var. <i>japonicus</i> (Steud.) Koidz. <i>Panicum bisulcatum</i> Thunb. <i>Pennisetum alopecuroides</i> (L.) Spreng. <i>Poa acroleuca</i> var. <i>submoniliformis</i> Makino <i>Poa annua</i> L. <i>Sasa palmata</i> (Bean) Nakai <i>Setaria viridis</i> (L.) P.Beauv. <i>Spodiopogon cotulifer</i> (Thunb.) Hack. <i>Stipa coreana</i> Honda <i>Themeda triandra</i> var. <i>japonica</i> (Willd.) Makino	속털개밀 조개풀 털새 새 꼬리새 김의털 조릿대풀 민바랭이새 나도겨이삭 참억새 주름조개풀 민주름조개풀 개기장 수크령 마디포아풀 새포아풀 제주조릿대 강아지풀 기름새 참나래새 솔새

과명	학명	국명
천남성과	<i>Arisaema peninsulae</i> Nakai <i>A. amurense</i> f. <i>serratum</i> (Nakai) Kitagausa <i>Arisaema ringens</i> (Thunb.) Schott <i>Arisaema thunbergii</i> Blume <i>Pinellia ternata</i> (Thunb.) Breitenb.	점박이천남성 천남성 큰천남성 무늬천남성 반하
사초과	<i>Carex lanceolata</i> Boott <i>Carex mollicula</i> Boott	그늘사초 애기흰사초
난초과	<i>Calanthe discolor</i> Lindl. <i>Cephalanthera erecta</i> (Thunb.) Bl. <i>C. erecta</i> var. <i>subaphylla</i> (Miyabe & Kudo) Ohwi <i>Cephalanthera falcata</i> (Thunb.) Blume <i>Cephalanthera longibracteata</i> Blume <i>Cymbidium goeringii</i> (Rchb.f.) Rchb.f. <i>Galeola septentrionalis</i> Rchb.f. <i>Gastrodia elata</i> Blume <i>Goodyera macrantha</i> Maxim <i>Goodyera maximowicziana</i> Makino <i>Goodyera schlechtendaliana</i> Reichb.fil. <i>Goodyera velutina</i> Maxim. ex Regel <i>Liparis kumokiri</i> F.Maek. <i>Liparis makinoana</i> Schlecht. <i>Oreorchis hallasanensis</i> Y.N.Lee & K.S.Lee <i>Oreorchis patens</i> (Lindl.) Lindl. <i>Platanthera japonica</i> (Thunb.) Lindl. <i>Spiranthes sinensis</i> (Pers.) Ames <i>Tipularia japonica</i> Matsum. <i>Vexillabium yakushimensis</i> (Yamam.)	새우난초 은난초 꼬마은난초 금난초 은대난초 보춘화 으름난초 천마 붉은사철란 섬사철란 사철란 털사철란 옥잠난초 나리난초 한라감자난초 감자난초 갈매기난초 타래난초 비비추난초 백운란

