
碩士學位請求論文

濟州道 社會教育機關의
運營實態에 관한 研究

指導教授 金 恒 元

濟州大學校 教育大學院

社 會 教 育 專 攻

金 洪 鎭

1988年度

濟州道 社會教育機關의
運營實態에 關한 研究

이 論文을 教育學 碩士學位 論文으로 提出함

濟州大學校 教育大學院 社會教育專攻


提 出 者 金 洪 鎭


指導教授 金 恒 元


1988年 月 日

金洪鎭의 碩士學位 論文을 認准함

1988年 月 日

主 審 宋 成 大 

副 審 金 恒 元 

副 審 朴 錫 祉 

濟州大學校 教育大學院

目 次

I. 序 論	9
1. 研究의 必要性和 目的	9
2. 研究의 制限點	11
II. 理論的 背景	12
1. 社會教育의 概念	12
2. 社會教育機關의 類型	14
3. 社會教育의 對象	16
4. 社會教育의 課程別 領域	17
III. 研究의 方法	22
1. 研究의 對象과 資料收集方法	22
2. 資料의 分析	22
IV. 結果 및 論議	25
1. 社會教育 機關의 類型	25
2. 社會教育 對象別 分類	49
3. 社會教育 프로그램 運營의 實際	60
V. 要約 및 結論	63
參考文獻	66
英文要約	67
附 錄	70

表 目 次

〈表- 1〉 사회교육기관의 유형	15
〈表- 2〉 사회교육기관의 조사대상수	23
〈表- 3〉 분석모형	24
〈表- 4〉 전국상설 새마을학교현황	26
〈表- 5〉 전국상설 새마을학교와 연수자수	26
〈表- 6〉 제주영락고등공민학교현황	27
〈表- 7〉 제주도 방송통신 고등학교 학급편성 및 학생현황	28
〈表- 8〉 제주도 방송통신 대학교 학생현황	29
〈表- 9〉 새마을 청소년학교 및 기타 야간학교 현황	30
〈表-10〉 제주도 사설강습소 현황	31
〈表-11〉 제주도 과외교습소 현황	32
〈表-12〉 한국직업관리공단 제주직업훈련원 교육과정	33
〈表-13〉 한국직업관리공단 제주직업훈련원 교과편성기준표	33
〈表-14〉 제주도지방공무원 교육원 '87교육훈련계획총괄표	34
〈表-15〉 제주도농민교육원 새마을교육계획표	36
〈表-16〉 제주도농민교육원 기타교육계획표	36
〈表-17〉 탐라교육원 학생수련계획표	37
〈表-18〉 탐라교육원 교원연수계획표	38
〈表-19〉 제주 YMCA 1988년도 사업계획표	39
〈表-20〉 제주 YWCA 회원현황	40

〈表-21〉 흥사단 아카데미현황	43
〈表-22〉 한국BBS 제주도연맹조직현황	44
〈表-23〉 제주지구JC 지방JC별 회원수 현황	45
〈表-24〉 제주도내 문화시설현황	46
〈表-25〉 1988년도 제주도공공도서관 현황 및 이용현황	47
〈表-26〉 대한노인회 제주도연합회 조직현황	48
〈表-27〉 청소년단체 현황	50
〈表-28〉 청소년사회교육기관	51
〈表-29〉 대한노인회제주도연합회기구	53
〈表-30〉 제주시근로청소년 취미·교양교실 교육과정 및 일지표	55
〈表-31〉 농촌지도행정체계	56
〈表-32〉 제주도농민교육원 영농교육계획표	57
〈表-33〉 제주도지방공무원 '86, '87교육훈련대비표	58
〈表-34〉 사회교육목표분석	60
〈表-35〉 사회교육내용 영역분류표	61
〈表-36〉 사회교육의 교수학습기법	62

I. 序 論

1. 研究의 必要性和 目的

종래, 교육은 학교교육 中心이었기 때문에 현대사회에 있어서도 敎育이라고 하면 으레히 학교교육을 연상하게 된다. 학교라고 하는 일정한 장소에서 교육받는 것을 본업으로 하는 아동 학생을 모아서 가르치는 것을 본직으로 하는 교사가 수업을 하거나 지도하는 것이 교육의 전형적인 형태라고 생각하고 있다. 그러나 학교교육은 제도화되고 定型化된 학교기관에서의 교육으로 시대변화에 즉시 대응하기가 어려운 난점을 가지고 있다.¹⁾ 일단 수립된 制度를 바꾸거나 폐지한다는 것은 매우 어려운 일이다. 오늘날 人間의 文化는 급속도로 팽창해 가고 있다. 또한 “인간과 인간의 세계에 관한 지식은 그 지식을 받아들여서 소화하는 能力보다도 훨씬 빠른 속도로 축적되어 가고 있다”고 버너(C. Verner)는 지적하고 있다. “만약 새로운 지식을 계속 하여 습득해 가지 않으면 전문화된 지식은 5~20년 기간내에 퇴화되고 만다. 그러므로 사람마다 그 전문적인 지식뿐 아니라 일반적 지식의 영역까지도 끊임없이 넓혀가야 할 과제에 당면하게 된다.”²⁾ 사회의 변화나 진보가 빠르게 진행되면 될수록 학교에서 습득한 지식, 기술의 수명은 수년내에 그 효력을 잃게되는 것이다. 반면에 사회교육은 고착화되지 않고 유연성을 가질 수 있어서 時代의 변화나 요구에 즉시 대응하여 새로운 내용을 수시로 바꾸어 넣을 수 있는 특징을 가진다.³⁾ 사회의 변화속도가 비교적 완만하였던 예전의 전통사회에서는 학교교육만으로도 개인적·사회적 요구를 어느 정도 충족시켜 줄 수 있었다. 그러나 변화가 급격한 오늘날에는 학교교육만으로는 불충분하게 되었다. 이러한 상황에서는 학교에서 습득한 지식이나 기술만을 가지고는 개인이 변화되는 사회에 적응하기에는 어려울 뿐 아니라 學校敎育의

1. 金在萬, 金道洙, 「새마을 교육」(서울: 형설출판사, 1975), p. 15.

2. 上掲書, p. 18~19.

3. 陳元重, 「사회교육의 동향과 좌표」(서울: 배영사, 1977), p. 3.

제한된 기능으로 말미암아 사회발전도 그 속도가 늦어질 수 있다. 사회의 發展이란 특정 사회집단에 속하는 개개인의 발전을 통하여 이루어지는 것이다. 개인의 발전은 주로 교육을 통해서 가능한데 정규학교 체제의 교육혜택을 받지 못하는 자를 위해서 또는 정규학교를 이수한 자를 위해서는 사회교육이 필요하게 되었다. UNESCO가 평생교육이념을 제창한 이래로 사회교육은 그 이념을 구현하기 위하여 그 중요성이 더욱 강조되었다. 우리나라에서는 1970년 이래로 많은 사회교육기관이 설립되고 또한 정부 및 민간단체 차원에서 각종의 사회교육 프로그램이 양적으로 증가되어 왔으며 1982년에는 社會教育法이 제정되었다. 사회교육은 국가적·사회적 차원의 의도적이고 계획적인 교육활동으로서 일정한 장소와 나름대로의 체제를 갖춘 기관 또는 단체에서 행하여 지는 것이 상례이다⁴⁾ 우리나라에서 1970년대 이후로 여러형태의 사회교육기관 및 단체들이 증가하여 왔으며 사회교육과 관련된 연구도 매우 활발하게 이루어져 왔으나 제주도를 中心으로한 연구실적이 별로 없음을 알 수 있다. 따라서 사회교육을 실시하는 濟州道내 사회교육기관 현황에 대하여 전체적인 윤곽을 파악하고 사회교육의 목표, 내용, 방법에 관한 연구가 필요하다. 사회교육기관의 운영 실태에 관한 본 연구는 사회교육을 실제로 수행하고 있는 교육 주체를 그 대상으로 한다는 점이 매우 중요한 기초자료가 될 수 있을 것이다. 1970년대의 사회교육기관 및 단체의 양적 확장에 따라 제주도내에서도 각종 다양한 형태의 사회교육기관 및 단체가 설립되었다. 현재까지 사회교육을 수행하여 온 諸 기관의 유형과 운영실태를 분석해보는 것은 매우 의의있는 일이다. 따라서 본 연구의 目的은 제주도 사회교육기관의 유형과 사회교육의 대상을 분류하고 사회교육프로그램 운영을 교육목표, 내용, 방법을 中心으로 살펴보려는 것이다. 이러한 목적을 달성하기 위하여 다음과 같은 문제에 중점을 두려고 한다.

- 1) 사회교육기관의 類型別분류
- 2) 사회교육의 對象別분류
- 3) 사회교육프로그램 運營의 實際

4. 韓國教育開發院, 「사회교육기관 실태조사연구」 (서울: 한국교육개발원: 1982), p. 9.

2. 研究의 制限點

- 1) 여리 유형을 지니는 현행 사회교육기관 전체에 대한 자료를 수집할 수 없었다.
- 2) 본 조사실시에서 주된 방법으로 사용된 방문면접 및 자료수집은 시기적으로 일정기간내의 통계수치여서 다양한 변화추이를 설명하기에는 어려운 점이 있다.
- 3) 사회교육기관의 전반적인 운영실태를 조사하는 것이었으므로 대상기관의 협조를 구하기가 쉽지 않았다. 활동상황이 매우 미약하여 일정한 시설 및 사무실이 없는 경우도 있었다.
- 4) 지역적으로 제주도에 한정하여 조사분석 하였다.

Ⅱ. 理論的 背景

1. 社會教育의 概念

사회교육의 개념은 크게 둘로 갈라진다. 그 하나는 사회교육을 비교적 넓은 뜻으로 규정하려는 경향이며 다른 하나는 좁은 뜻으로 한정하려는 견해이다. 前者는 교육을 크게 학교교육과 사회교육으로 兩分하자는 이론이며 따라서 사회교육에는 학교외의 모든 교육 卽, 幼兒教育까지도 포함시켜야 한다는 주장이다. 이에 比해 後者는 幼兒教育을 제외한 靑少年 및 成人의 학교외 교육을 사회교육으로 보려고 한다. 幼兒教育이 理論的으로나 실제적으로 교육의 한 분야를 이루고 있기 때문에 社會教育에 유아교육까지 포함시킬 수는 없다고 본다. 兩者의 개념을 살펴보면 다음과 같다.

가. 社會教育을 넓게 보려는 관점

- (1) 「사회교육」이라 함은 다른 법률에 의한 학교교육을 제외하고 국민의 평생교육을 위한 모든 형태의 조직적인 교육활동을 말한다.
- (2) 사회교육이라 함은 학교교육 외의 자연발생적 혹은 계획적인 학습활동을 총칭한 것으로서, 모든 국민에 대한 生活課程을 통한 교육활동이다.⁵⁾
- (3) 사회교육은 학교 교육과정으로 행해지는 것을 제외하고, 학교외에서 행해지는 일체의 組織的 教育活動이다.⁶⁾
- (4) 사회교육이란 학교의 정규과정 이외의 모든 조직적인 교육활동을 말하며, 그 대상은 취학전 아동, 학교의 청소년 및 성인을 포함한다.⁷⁾

5. 이 중, “사회교육진흥방안에 관한 연구”, (고려대교육문제 연구소, 1976), P. 4

6. 金昇漢, 「평생교육입문」(서울: 정민사, 1981), P. 61.

7. 金宗西外, “사회교육체제 확립방안” (문교부: 사회교육협의회, 1981), p. 4.

(5) 사회교육은 평생 계속되는 統合的 人間教育의 일환으로서 가정과 학교(정규 학교)외에서 이루어지는 사회화 과정을 총칭해서 이른다.⁸⁾

나. 사회교육을 좁게 보려는 관점

(1) 사회교육은 形式的 학교교육을 이수한 사람들로 하여금 계속적인 적응과 성장을 할 수 있도록 도와주기 위한 繼續教育, 追加教育, 永久教育, 또는 再教育의 성격을 띠는 경우가 많다. 그리고 아직 교육 연령에 속하고 있지만 취학의 기회를 갖지 못한 청소년들을 위한 교육도 포함된다.⁹⁾

(2) 사회교육은 근대문화의 성립발전의 기초위에 근대학교 교육에 대한 개념으로 생겨나고 가정교육과 학교교육 이외의 일반민중인 성인 또는 청소년을 대상으로 하는 교육이다.¹⁰⁾ 또한 황종건은 좁은 의미의 사회교육을 “학교의 청소년과 성인들을 위한 조직적인 계속교육의 프로그램 및 활동을 말한다”고 정의하고 있다. 즉, “사회교육은 의무교육을 마치고 난 후에 정규학교를 계속 다니지 않는 청소년과 일반인들을 위한 조직적인 교육프로그램과 활동을 총칭한다.” 그러므로 사회교육을 보다 명확하게 표현한다면 청소년, 성인교육이라고 하는 것이 타당할 것이다.¹¹⁾ 사회교육이란 用語는 우리나라를 비롯하여 일본 인도등의 나라에서 주로 쓰여지고 있고, 歐美諸國에 있어서는 성인교육(adult education 英, 美, Erwachsenenbildung 獨), 民衆教育(popular education 英, Volksbildung 獨, education populaire 佛, Folkeoplysning 덴마크), 靑少年教育(youth education 英, Jugend Erziehung 獨)등으로 표현하고 있다. UNESCO 관계 用語는 成人教育 및 靑少年活動으로 되어 있고, 그 밖에 학교외 교육이라는 말을 쓰기도 한다.¹²⁾ 우리나라의 좁은 의미 사회

8. 張眞鎬, 「사회교육의 방향」(서울: 정익사, 1979), p. 149~150.

9. 李相周, 사회교육제도 발전의 기본 방향, 한국교육개발원(편), “교육제도 발전의 방향 탐색”(서울: 교육과학사, 1980), p. 218.

10. 陳元重, 「사회교육의 동향과 좌표」(서울: 배영사, 1977), p. 19.

11. 黃宗建, “사회교육제도비교연구”, 「문교부정책연구과제보고서」, (1989년도), 1980. p. 17.

12. 金在萬, 金道洙, 前掲書, p. 23.

교육과 그 내용이 가장 가까운 것으로는 UNESCO 用語인 학교외 교육을 들 수 있다. 그것은 성인교육 및 청소년 활동을 뜻하고 있는데 가정교육은 그 속에 포함시키지 않는다. 사회교육의 주된 대상은 청소년과 성인이기 때문에 유아는 사회교육의 대상에서 제외되며 그들은 가정교육의 대상이요 사회교육의 대상은 그들의 양친이라 볼 수 있다. 그러므로 사회교육은 청소년과 성인을 대상으로 하는 교육이고, 학교의 정규교육 과정으로서 실시되고 있는 교육을 제외한 조직적인 교육활동을 총칭하는 것이다.

2. 社會教育機關의 類型

사회교육기관을 분류하는 방법은 관점에 따라서 다양하지만 크게 두가지로 대별하는 것이 가능하다. 첫째로는 사회교육을 수행하는 기관의 분류요, 두번째로는 교육대상자의 관점에서의 분류가 그것이다. 사회교육을 수행하는 기관에 대한 분류는 다시 사회교육 수행의 目的, 자금지원기관, 주관단체의 성격에 따라서 나누어지며 또한 사회교육 수행이 기관의 주된 목적이냐 또는 부수적 업무냐에 따른 구분 역시 가능하다. 이러한 분류는 사회교육 수행 주체, 또는 주관하는 기관의 관점에서 분류하는 方法이다. 사회교육 수행 주체, 또는 주관기관의 관점에서 뿐만 아니라 사회교육 대상자의 관점에서의 분류 역시 가능한데 Schroeder는 사회교육 대상자의 입장에서 분류하는 方式을 취하고 있다. 본 연구에서는 사회교육기관에 대한 운영실태를 파악하는데 그 목적이 있는 바 사회 교육기관을 수행주체 및 주관단체별 분류를 주로 취하였으며, 가능한 범위내에서 사회교육대상, 방법, 교육내용 등을 고려하여 다음과 같이 나누어 볼 수 있다. 첫째, 학교중심의 사회교육기관으로 국민학교, 대학중심의 환동과 특수대학원등이 이에 속한다. 둘째는 준학교 체제의 사회교육기관으로 공민학교, 고등공민학교, 방송통신고등학교와 대학, 기술학교·고등기술학교, 산업체부설 야간 중고등학교, 중고등학교부설 야간 특별학급, 새마을 청소년학교, 청소년직업학교, 개방대학 등을 말한다. 셋째로, 관인신고학원이 있다. 넷째로, 민간단체 설립의 사회교육기관으로써 산업체의 직전, 현직사원 연수교육기관과 정당의 당원연수, 협동조합내의 교육기관이 이에 속한다. 다섯째로는 행정기관중심의

교육기관으로 정부부처의 공공기관에서 실시하는 사회교육기관이다. 여섯째로는 자원단체 사회교육기관으로 영리를 목적으로 하지 않으며 종교단체 사회교육기관도 이에 속한다. 일곱째 분류는 도서관, 마을금고, 박물관, 청소년회관등의 다양한 문화시설 중심의 사회교육기관이다. 여덟째 분류에는 앞에서 분류하기 어려운 것으로 기타의 사회교육기관을 말한다.

〈表-1〉 社會教育機關의 類型

분 류	개 략 적 성 격	대 표 적 기 관
1. 학교중심의 사회교육기관	• 국민학교, 대학중심의 활동 • 특수대학원	• 지역사회학교 후원회 (운영회, 협의회) • 계절제, 야간/학위, 연구과정
2. 준학교체제의 사회교육기관	• 정규학교 체제의 각종 학교 • 미진학 청소년 야간학급	• 공민, 고등공민, 전수, 기술 학교 등
3. 관인, 식고 학원	• 예·체능등의 기능습득 • 대학미진학생의 학과지도	• 인문·행정계·기술계·외국어 계 • 간호계·예체능계
4. 민간단체설립의 사회교육기관	• 산업체 자체의 직전, 전직교육기관	• 각종 사원연수기관 • 정당의 당원연수 기관
5. 공공연수기관	• 행정기관 중심의 각종 연수 교육 기관	• 직업훈련관리공단 • 공무원 교육원
6. 자원단체 사회교육기관	• 비영리자원단체교육 기관	• YMCA, YWCA, 홍사단 • UNESCO, 종교단체등
7. 문화시설중심의 사회교육기관	• 다양한 문화시설	• 도서관, 박물관 • 학생회관, 여성회관
8. 기 타	• 위의 분류체제로 속하지 않는 기타의 교육기관	• 대한노인회 • 전국주부교실중앙회

3. 社會教育의 對象

사회교육의 주된 대상은 청소년과 成人이다. 이것은 사회교육의 내용을 구성하는데 있어서도 기본적인 조건이 된다. 사회교육 대상의 특징을 살펴보면 다음과 같이 두가지로 大別할 수 있다. 첫째 사회교육 대상의 特性은 다양성에 있다. 사회에서의 교육은 人間生活이 영위되는 곳에 필연적으로 그리고 동시에 존재하는 것이다. 즉 사회교육은 모든 사람에 대하여 모든 장소에서 행하여 진다. 둘째로 사회교육 대상의 특성은 유동성, 일시성, 非固定性에 있다. 사회교육에 있어서는 對象이 長期에 걸쳐서 고정되지는 않는다. 각종 사회교육의 학급, 강습, 강좌등을 보더라도 어느때 누가 출석할 것인가 하는 것을 예측하기 어렵다. 이와 같이 사회교육의 대상은 무한정한 人間이며, 실로 모든 사람들은 사회교육을 받고 있는 셈이 된다. 인간은 다양한 생활을 하고 있고, 다양한 생활 장면에 참가하고 있어서 국민, 시민, 직업인, 가정인 그리고 순수한 個人이라고 하는 다섯가지 性格을 동시에 가지고 있다. 사람은 그러한 다섯가지 생활 영역속에서 각종의 요구를 가지고 있다. 사회적 측면에서 보면 사회는 公的인 것이기 때문에 公人에 대하여 직접 각종의 요구를 제기하고 있고, 개인에 대해서는 개인의 完成이 곧 개인의 만족에 있는 것이고 나아가서 사회의 진보나 안정에 기여하는 것이기 때문에 간접적으로 각종의 요구를 제기하고 있다. 사회교육대상을 金在萬, 金道洙는 다음과 같은 영역으로 나누었다.¹³⁾

- ① 幼兒教育 ② 少年教育 ③ 青年教育 ④ 成人教育 ⑤ 高齡者教育
⑥ 農民教育 ⑦ 婦女教育 ⑧ 兩親教育 ⑨ 勤勞者教育

陳元重이 제시한 사회교육대상별 영역을 살펴보면 다음과 같다.¹⁴⁾

- ① 兩親教育(幼兒教育) ② 青少年教育 ③ 成人教育(壯年教育, 老年教育), ④ 女性教育 ⑤ 勤勞者(勞動者)教育, ⑥ 農民教育 ⑦ 公務員教育 ⑧ 軍人教育(隊內教育, 除隊後教育)

13. 金在萬, 金道洙, 前掲書, p. 62~73.

14. 陳元重, 前掲書, p. 36.

여기서 ①~③까지는 연령별 대상이고 ④~⑧까지는 청소년 교육이나 성인교육의 범위내에 들어갈 것이지만 그 특수성에 비추어 다시 세분화한 것이다. 본 연구에서는 양친교육(유아교육)과 군인교육(대내교육, 제대후교육)을 제외한 對象을 연구 領域으로 삼았다.

4. 社會教育의 課程別 領域

가. 社會教育의 目標

사회교육을 실시하는데 있어서 그 目標을 설정하고 계획을 수립하는 것은 가장 기초가 되는 첫번째 단계의 작업이다. 보통 目標라 하면 일반적 또는 궁극적 目的(purpose)과 구체적 또는 세부적 目標(objectives)로 크게 나누어 볼 수 있을 것이다. 目的이란 대체로 어떤 사회적 활동이 지향하는 포괄적, 일반적 궁극적 목표로서 보통 하나의 문장으로 표현된다. 또 目的은 장기적 목표를 나타낼 수도 있을 것이다. 目標란 일정한 기간동안에 성취또는 달성해야 할 구체적인 과업으로서 보통 항목별로 제시되며 그 안에는 어떤 내용에 대하여 어떤 행동의 변화를 가져와야 할 것인가를 포함한다. 사회교육의 目的을 살펴보면 개인적인 成長 發展과 사회의 유지발전이란 면에서 살펴볼 수 있을 것이다. 린데만(E. C. Lindeman)은 사회교육에 있어서 개인의 성장과 학습에 주목하고 개인은 항상 사회생활을 하는 사회의 일원으로서 이해되어야 하기 때문에 사회교육의 목표는 개개인의 생활을 개선하는데 있으나 교육을 통하여 사회인들은 變化하는 사회환경에 적응하고 생활인으로서의 기능을 수행하는데 부족함이 없도록 필요한 기능을 습득하고 있다고 보고 있다. 또 개인이 변화하는 사회적 기능에 끊임없이 적응해 가게 되는 것과 개인이 스스로도 변화를 겪는 것은 결국 두개의 다른 측면을 가진 통일된 하나로서 성인학습의 目的이 된다고 보고 있다. 우리나라 교육법에 명시된 사회교육의 理念은 弘益人間과 민주주의의 이념으로부터 평생학습, 평생교육의 이념, 그리고 국가 및 사회의 발전 및 복지사회의 건설이라는 면에서의 복지이념등에 기초를 두고 있다. 맨체스터大學의 윌러교수는 성인교육의 目的을 국가적 公的의도와 개인적 목표로 구분하여 제시하고 있다. NEA의 사회교육(성인교육) 目的에서 밝히고 있는 것은¹⁵⁾

15. 金在萬, 金道洙, 前掲書, P. 52.

① 자기 실현의 목표 ② 인간관계 ③ 경제적 효율 ④ 시민적 책임

NEA의 目的에서는 개인을 유능한 시민으로 성장하도록 조성하는데 중점을 두고 있다. 쉬쓰(P·H·Sheats)가 말한 사회교육의 目標 즉 “사회교육의 基本目標은 成人으로 하여금 변화해 온 바 事實에 의하여 개개인 및 地域社會에 대하여 提出된 여러가지 問題를 知的, 民主的, 平和的으로 처리하는 能力을 기르는데 있다”고 하는 말을 吟味할 필요가 있을 것이다. 個個人の 成長發達의 과정에서 발생하는 문제나 狀況을 따라 사회교육의 目標을 다음과 같이 넷으로 나누어 생각할 수 있는 것이다.¹⁶⁾

첫째는 自己의 主體性을 實現하는 일이다. 이것은 곧 자기실현이라고도 할 수 있는 것으로서 自己 保存이라고 하는 가장 기본적인 欲求에서 발생하는 것인데 모든 사람에게 第一義的이고 直接的인 關心事이다. 둘째는 다른 사람들과의 人間關係를 圓滑하게 하는 일이다. 이 범주에 속하는 중요한 내용은 配偶者의 선택, 새 家庭의 出發, 子女의 養育成長에 대한 助力 나아가서 가정 이외의 場面에서의 人間關係 등을 들 수 있다. 셋째는 經濟的인 效率을 높이는 일이다. 이것은 生産과 消費의 兩面에 관련된 問題이다. 生産力을 높이는 일이 人間の 幸福을 촉진하는 일이었기 때문이다. 끝으로 市民의 責任을 다하는 일이다. 우리들의 정치체제가 民主主義의 原理를 기본으로 하고 있는 이상 정치기구의 구성과 활동 당면한 문제등에 관한 知識을 갖는다는 것은 主權者인 개 개인의 책무인 동시에 그 便宜를 提供해 주는 것은 사회교육에 있어서 중요한 과제인 것이다.

나. 社會教育의 內容

사회교육의 형태와 기능이 학교교육의 그것과 명백히 구분됨에 따라 사회교육이 수행하게 되는 과제 또한 달라지게 된다. 따라서 사회교육에 적당한 교육내용은 社會教育의 目標에 부합할 수 있는 내용들이 되어야 할 것이다. 이점에 대하여 사회교육은 그 형태가 어떤 것이든 간에 학습내용으로 다루어야 할 것은 (1) 직업기술, (2) 가정생활, (3) 일반교양, (4) 시민으로서의 政治知識, (5) 스포츠 및 오락 등의 다섯가지 領域을 토대로 조직되어야 한다고 하는 점에서 일치된 견해를 보이고

16) 金在萬, 金道洙, 前掲書, p. 75~78.

있다.¹⁷⁾ 또한 엑세터-보고는 사회교육에 관한 국제적인 의미내용과 영역을 다음과 같이 5項目을 들어 밝히고 있다. 첫째 救濟教育: 基礎教育과 文字教育-이것은 다른 모든 종류의 성인교육에 우선한다. 둘째 職業教育, 技術教育, 專門機能教育-이것은 성인을 위하여 처음으로 직무에 임하거나 새롭게 옮겨가는 직무등에 대비할 경우와 성인이 그 직무 혹은 전문적 지위를 계속하면서 그 분야에서 새로운 발전에 적응할 수 있도록 하는 계속교육 또는 보충교육을 말한다. 셋째 健康教育, 福祉教育, 家庭生活教-여기에는 건강교육, 가족교육, 소비자 교육, 가족계획교육, 위생교육, 가족관계교육, 育兒教育등 모든 종류가 포함된다. 네째로 市民教育, 政治教育, 地域社會人教育-여기에는 정치기구 지역개발, 공공사업, 국제사업, 유전자교육, 정치교육등의 모든 종류의 교육계획이 포함된다. 다섯째 自己充足教育-모든 종류의 교양 교육계획, 음악, 미술, 무용, 연극, 문학, 수예등의 교육에 장기, 단기의 것을 포함하며 위의 4개영역이 목표로 하는것 이외의 목적을 가지는 것, 초보적으로는 학습을 위하여 학습한다고 하는 것 등의 전교육 계획을 포함한다. 이상과 같이 엑세터-보고는 사회교육에 관한 국제적인 의미내용과 영역을 확실하게 밝히고 있다. 이것은 개인학습에 치우치는 위험성을 내포하고 있기는 하나 현단계에서 주목할 만한 포괄적인 意義라고 생각이 된다. 또한, 우리나라 사회교육법 (대통령 제11230호)제2조에 의하면 사회교육내용 領域을 다음과 같이 규정하고 있다.

- 1) 국민생활에 필요한 기초교육과 교양교육
- 2) 직업기술및 전문교육
- 3) 건강및 보건교육
- 4) 가족생활교육
- 5) 지역사회교육및
- 6) 여가교육
- 7) 국제이해교육
- 8) 국민독서교육
- 9) 전통문화 이해교육

17. 林永喆, “사회교육기관에서의 국민윤리교육의 운영실태에 관한 연구”,
(서울대학교 대학원 석사학위 논문, 1979), p. 7.

10) 기타 학교교육 외에 조직적인 교육활동

따라서 사회교육 내용영역은 다음과 같이 5가지로 요약할 수 있다. 즉 ① 기초, 보충교육 ② 직업·기술·전문교육 ③ 건강·복지·가족생활교육 ⑤ 자기충족교육등이다.

본 연구에서는 다루어지는 사회교육내용은 앞에서 제시한 다섯가지로 엑세터-보고의 영역을 가지고 分析하였다.

다. 社會教育의 方法

社會教育의 方法은 그 대상과 내용이 다양하고 다채로운 것과 마찬가지로 效果的인 一定한 學習방법은 없다고 보아야 할 것이다. 다만 사회교육연구 문헌에서 제시하고 있는 教育方法을 살펴보고 실제 사회교육 장면에서 이용되고 있는 사회교육의 教授-學習技法을 파악해 보고자 하는 것이다. 사회교육방법을 살펴보면 다음과 같은 것들을 들 수 있다.

① 講座에 의한 방법-이것은 사회교육의 活動가운데서 組織的으로 전개하여 널리 활용되고 있는 教育活動이다. 여기에 代表的인 것으로는 一般教育講座, 직업기술강좌, 농업강좌, 생활개선강좌 등이다.

② 학교, 학급에 의한 方法-주로 학교등의 교육시설을 이용하는 경우로 어머니敎室, 成人學校, 새마을學校, 재건학교, 청년학교, 노인학교 등이 여기에 포함된다.

③ 강연회, 강습회, 연구회에 의한 方法-여기에 포함되는 대상은 극히 광범하여 사회교육의 방법으로는 주요한 形式이다. 따라서 종류도 많거니와 활동이나 운영의 방법도 다채롭다. 예를 들면 料理강습회 서예강습회, 청소년지도자강습회, 새마을지도자강습회, 저명인사 초청 강연회 등이다.

④ 교육전담기관 시설 이용에 의한 방법-사회교육 施設을 직접 이용하여 연수하는 방법으로 교육원, 연수원, 훈련원에서 조직적으로 운영실시 하는 방법이다.

⑤ 기타 통신매체, 인쇄물등을 이용하는 方法

또한 사회교육의 教授—學習技法으로는 講義, 현장연수및 실습, 시청각교육, 사례발표, 분임討議등이 있다.

Ⅲ. 研究의 方法

본 연구는 제주도내 사회교육기관의 운영실태를 파악하기 위하여 문헌연구, 관계연구논문및 자료의 분석등을 통하여 분석모형을 構案하고, 조사실시, 자료의 수집과 분석처리등의 순서로 이루어 졌다.

1. 研究의 對象과 資料收集方法

본 연구의 대상으로는 정규학교체제 이외에 교육이나 훈련(연수)등을 실시하는 각종의 사회교육기관및 정규학교의 비정규교육과정 수행단체 등이 선정되었다. 사회교육기관의 유형으로는 <表-1>에서 밝힌 바와 같이 학교중심의 사회교육기관, 준학교체제의 사회교육기관, 관인사설학원, 민간단체설립 사회교육기관, 공공연수기관, 자원단체 사회교육기관, 문화시설 중심의 사회교육기관, 기타 사회교육기관 등 여덟가지로 분류하였다. 기관선정의 실제 절차로서는 선행 관련연구와 유관 부처및 관계인사에 의뢰하여 정보를 입수하는 한편 소재를 확인하는 등의 과정을 거쳤다. 그후 직접방문하여 자료수집과 면접을 병행하여 실시하였다.

2. 資料의 分析

본 연구에서는 청소년, 성인대상으로 비교적 체계있고 영향력있는 교육프로그램을 가지고 있는 기관을 선정하여 그 운영실태를 연구 분석하였다. 分析내용은 1)社會教育機關의 類型 2)社會教育對象別 分類 3)社會教育프로그램 運營의 實際등 3개 領域으로 구분된다. 이들 3개 영역은 다시 몇가지 하위영역으로 세분하여 구체적인 연구문제로 다루었다. 이러한 영역의 구분과 下位領域의 세분화는 제Ⅱ장의 이론적 배경에서 제기된 내용을 가지고 분류하였다. 이상의 내용을 연구하기 위하여 <表-3>과 같은 분석模型을 構案하였다.

〈表-2〉 社會教育機關의 調查對象機關數

분 류	대 표 적 기 관	기 관 수
1. 학교중심의 사회교육기관	지역사회학교 후원회 등	1
2. 준학교체제의 사회교육기관	새마을청소년 학교 등	6
3. 관인, 신고학원	한라여성교실 등	884
4. 민간단체설립의 사회교육기관		
5. 공공연수기관	공무원교육원 등	5
6. 자원단체 사회교육기관	YMCA, YWCA, JC 등	473
7. 문화시설중심의 사회교육기관	시민회관, 여성회관 등	268
8. 기 타	전국주부교실중앙회제주도지부 등	2
계		1,639

〈表-3〉 分析模型

調 査 內 容		調 査 方 法	
研 究 領 域	下 位 領 域	資 料 分 析	面 接
1. 教育機關의 類型	① 학교중심 ② 준학교체제 ③ 관인신고학원 ④ 민간단체 ⑤ 공공기관 ⑥ 자원단체 ⑦ 문화시설중심기관 ⑧ 기 타	○ ○ ○ ○ ○ ○ ○ ○	
2. 教育對象別 分類	① 청소년 ② 여 성 ③ 노 인 ④ 근로자 ⑤ 농 민 ⑥ 공무원	○ ○ ○ ○ ○ ○	
3. 教育프로그램 운영 의 실제	① 교육목표 ② 교육내용 ③ 교육방법	○ ○ ○	○ ○ ○

IV. 結果 및 論議

사회교육의 운영실태조사의 취지 및 목적을 요약하면 누가, 어디에서 누구에게, 무엇을, 어떻게 가르치고 있는가 하는 의문점의 해결을 위한 시도이다. 이를 위하여 사회교육기관의 유형별 분류, 사회교육대상별 분류, 사회교육프로그램의 운영실태 등이 조사 분석되었다.

1. 社會教育機關의 類型

가. 學校中心의 社會教育機關

학교는 원래 지역사회의 필요에 의하여 세워진다. 그러므로 학교의 주인은 지역사회이며 학교의 기능은 지역사회 전체의 생활향상을 위하여 지역사회 주민 전체를 대상으로 하는 교육이라 할 수 있다. 특히 지역사회속에서 주민의 요구와 필요에 의해서 세워진 각급 학교는 교육자와 주민과의 신뢰와 기대가 높아져 다른 어떠한 단체보다 효과적인 사회교육을 가능케 하는 요소를 갖고 있다고 볼 수 있다. 학교의 사회교육기능은 두가지 형태로 실현될 수 있다. 하나는 지역사회주민 또는 단체들을 위하여 학교의 시설을 개방하는 것이고 다른 하나는 지역사회주민들을 위한 교육, 문화 또는 사교적 프로그램을 학교가 직접 계획 운영하는 일이다. 즉 이것은 학교의 개방과 학교의 “지역사회센터”로서의 기능들로 이미 해방 후부터 지방학교 특히 국민학교의 시설은 이러한 목적을 위하여 활용되어 왔다.¹⁸⁾ 한편 지역주민들의 한글 계몽, 기초교육, 시민교육 등의 활용이 성인반, 어머니교실, 새마을 교실등의 형태로 운영되어 왔는데 이러한 학교를 통한 사회교육사업은 1960년대부터 본격적으로 시작되었다고 할수 있으며 새마을 운동이 진행되면서 더욱 발전, 확대되었다. 학교 새마을교육의 교육과정은 정신개발15% 소득증대70%, 기타15%로 소득증대에 따른 계획방법과 기술에 역점을 두기는 하지만 새마을정신의 실천방향, 국가안보와 경제

18. 韓國社會教育協會, “한국사회교육총람”(서울: 정민사, 1983), P. 36.

발전, 생활의 합리화, 인구문제 등 새마을 교육으로서의 비중이 더욱 크다고 볼 수 있다.

〈表-4〉全國常設새마을學校 現況

서울	부산	경기	강원	충북	충남	전북	전남	경북	경남	제주	계
4	2	21	16	11	16	15	25	25	20	3	158

〈자료 : 새마을운동중앙협의회 상설새마을학교(교실) 설치운영계획, 1978〉

새마을교실은 실제에 있어서 사회교육전문지도자와 재원의 부족으로 현재 주기적인 교실운영에 많은 애로를 겪고 있는 실정이다.

〈表-5〉全國常設새마을學校와 研修者數

구 분	계	'75	'76	'77	'78	'79
학 교 수		158	158	158	158	158
합 속 교		52	96	137	139	
비합속교		106	92	21	19	
연수자수	123,605	30,843	30,669	31,052	31,041	31,372

〈자료 : 한국사회교육발전과제, 1979년 10월호〉

또한 민간 수준에서 지역사회학교 운동이 전개되는 것은 1969년에 한국지역사회학교 후원회가 조직되면서부터라 볼 수 있다. 순전한 민간단체로서의 “한국지역사회학후원회”는 1968년 8월부터 준비하여 이듬해 1월에 발족된 이래 그 회원도 점차 증가하여 1984년에는 2천5백여명의 일반회원을 가지게 되었다. 제주도내에는 1980년 10월에 발족하여 현재 제주농업고등학교내에 사무실을 두고 지역사회학교 이념 보급, 아동에 대한 자연학습 대학생 봉사교육, 학교단위 사회교육지원등에 활동을 펴고 있다.

나. 準學校體制의 社會教育機關

준학교는 정규학교와는 달리 基幹學制에 대한 단계별 각급학교에 全日制 출석 수업을 받고 있지 않는 非進學 靑少年들을 위한 교육기관이라 할 수 있다. 이러한 준학교 사회교육형태는 공민학교·고등공민학교, 기술학교·고등기술학교, 산업체부설 야간중고등학교·중고등학교 부설 야간 특별학급, 새마을 청소년학교, 청소년 직업학교, 방송통신고등학교 방송통신대학, 개방대학 등으로 크게 나눌 수가 있다. 이 중에서 제주상업고등학교, 제주여자상업고등학교등의 야간특별학급을 제외한 사회교육 기관은 다음과 같다.

고등공민학교는 1948년 문교부에 의해 고등공민학교 규정이 제정, 실시되었는데

〈表-6〉 濟州永樂高等公民學校 現況

년	도	학 급 수	학 생 수	비 고
1976	(1회)	2	88	
1977	(2회)	2	86	
1978	(3회)	2	93	
1979	(4회)	2	94	
1980	(5회)	2	95	
1981	(6회)	2	81	
1982	(7회)	2	49	
1983	(8회)	2	25	
계		16	611	

〈자료 : 제주시 교육청〉

이는 “一般成人에게 국민생활에 필요한 초등보통교육과 공민적 사회교육을 실시할 것”(교육법 137조)이 명기되어 있다. 수업연한은 1년이상 3년 이내 교과내용은 中高等學校에 준하도록 되어있다.

그러나 해방후 문맹율 78%이던 과거에 공민교육이 문맹퇴치와 공민적 사회교육, 직업교육등에 큰 기여를 해왔으나 제주도내에서 현재 <表-6>에서와 같이 1983년 8회 졸업생을 끝으로 하여 그 형태의 교육기관은 찾아 볼 수 없다.

<表-7> 濟州道放送通信高等學校 學級編成 및 學生現況

학 년 반 성 별	1				2					3				총 계
	1	2	3	계	1	2	3	4	계	1	2	3	계	
남	34	33	36	103	31	30	16	27	104	33	31	33	97	304
여	29	29	27	85	26	20	23	25	94	19	19	19	57	236
계	63	62	63	188	57	50	49	52	198	52	50	52	154	540

<자료 : 제주제일고등학교 1988년 교육계획>

1973년 고등학교 입시제도 개혁과 함께 교육법을 개정하여 放送通信高等學校 과정의 설치 근거를 마련(교육법 제107조의 3)하고, 1974년 1월에 방송고교 설치기준령 및 시행규칙을 제정공포하였다. 따라서 제주도내에서는 1974년 12월 31일 6학급 설립 인가를 받아 제주제일고등학교내에 부설되어 운영되며 무시험 서류전형으로 선발되며 연간 총 280일 이상(1일 평균 2시간 이상) 개별적으로 자학자습하며 매월 2회(격주 일요일) 연간 26일 이상 출석수업을 요하며, 방송 청취 검사지도(학기별 5회)를 받으며, 또한 과제작성 제출(매학기 2회)을 하여야 한다.

韓國放送通信大學은 1972년 3월 9일 “한국방송통신대학 설치령”(대통령령 제6106호)이 공포되면서 제주도에도 동시에 개교하게 되었다. 수업연한은 전문대학 과정이 2년이며 학사과정은 5년이다. 교육방법은 교재에 의한 자학자습, 방송강의, 출석수업, 과제물 첨삭지도로 대별된다. 이들의 성적에 반영되는 비율은 방송강의 60, 출석수업 30%, 과제물 10%로 되어있다.

〈表-8〉 濟州道放送通信大學校 學生現況

학년별 학과별	계	1	2	3	4	5	비 고
계	2,185	519	399	488	381	298	
국 어	175	44	42	43	37	9	
영 어	160	39	53	34	17	17	
중 국 어	91	30	24	23	8	6	
불 어	16	6	5	2		3	
법	223	49	51	48	52	43	
행 정	417	106	82	78	56	95	
경 제	58	20	6	18	4	10	
경 영	286	73	43	63	53	54	
농	188	40	23	36	41	48	
가 정	129	32	14	32	23	28	
전 산	223	44	44	63	37	35	
초 등	159	3	5	48	53	50	
유 아	60	33	27				

〈자료 : 1988년 방송통신대학 제주지역학습관 현황〉

새마을 청소년학교는 제주도교육위원회인가학교이며, 기타 동려야간학교및 향토 학교는 불우한 청소년을 대상으로한 사회자원단체교육기관이라 볼수 있다.

제주도내에서 현재 운영되어지고 있는 현황은 <表-9>와 같다.

<表-9> 새마을靑少年學校 및 其他 夜間學校 現況

명 칭	학교수	교 육 과 정	비 고
새마을청소년	2	중·고등학교과정	진 오 명 석
동려야간학교	1	중 학 교 과 정	
향 토 학 교	1	고 등 학 교 과 정	
계	4		

다. 官認, 申告 學院

사설학원은 1961년에 제정된 「사설강습소에 관한 법률」에 따라 문교부관장하에 주요사회교육기관으로서의 지도와 감독을 받고 있으며 그 영리성 때문에 사회교육 전문가들로 부터는 커다란 관심의 대상되지 못하였으나 산업 기술이 크게 발달하고 사회가 복잡하여짐에 따라 이들 사설학원에 대한 사회교육적 관심이 높아지고 있다.

사설강습소의 사회적인 요구와 필요에 따라 증가되어 현재까지 이르고 있으나 반면에 거기에 따른 사회적인 물의와 문제점을 안고 있는 것도 사실이다. 강습소의 증가와 아울러 학생수도 늘어나고 있는데 <表-10>에서 나타난 것처럼 예체능, 기술계가 인문계와 비교하여 수적으로 매우 높은 것을 알수 있다.

<表-11>과 같이 과외교습소의 경우 피아노교습소(개인)가 주를 이루고 있음을 알 수 있다.

라. 民間團體 設立의 社會教育機關

민간단체 설립의 사회교육기관으로써는 산업체 자체의 직전, 현직 교육기관이나 각종의 문화센터 등을 뜻한다. 여기에는 각종 사원연수교육을 비롯하여 정당의 당원 연수, 농업협동조합내의 교육이 이에 속한다. 제주도내의 이러한 사회교육기관은 찾아보기 힘들었다. 지방지사및 분점형식의 산업체는 본사에서 년중 직원연수의 기회를 가지고 있으며, 제주도내의 상설 기업은 그 규모가 영세하거나 별도의 연수시설은 갖추지 못한 형편이다. 부분적으로 기업내에서 직원, 사내교육을 실시하고는 있으나 체계적인 연수시설을 가지지는 못한 실정이다.

〈表-10〉 濟州道私設講習所 現況

구 분	제 열	문 리		예 능		가 정		사 무		체 육		독 서		종 합		합 계	
		학원 수	정원 수	학원 수	정원 수	학원 수	정원 수	학원 수	정원 수	도장 수	정원 수	독서실 수	정원 수	학원 수	정원 수	강습소 수	정원 수
전분기계		14	3,513	73	5,745	1	80	67	13627	28	3,170	47	3,979	7	3,554	250	34751
신 설	변			6	436			4	540	5	590		△ 9			17	2,047
														1(1)	240	1(1)	240
이 관																	
전 입																	
중△감	동			6	436			4	540	5	590		△ 9	1	△240	16	1,807
누 계		14	3,513	79	6,181	1	80	71	14167	33	3,760	47	3,970	6	3,314	266	36558

〈자료 : 제주도교육위원회 1988년 사회교육 현황보고〉

〈表-11〉 濟州道 課外敎習所 現況

구 분 \ 계열별 교습소수		문 리	기 술	예 능	가 정	사 무	체 육	합 계
전 분 기 계		5		454	16	97	45	617
변 동	신 설	1		14	1	11	1	28
	폐 지(자진)			16(16)	1(1)	7(7)	3(3)	27
	이 관							
	전 입							
	증 △ 감							
누 계		6		452	16	101	43	618

〈자료 : 제주도교육위원회 1988, 사회교육현황보고〉

마. 公共 研修機關

행정기관 중심의 각종 교육기관으로서는 노동부산하의 직업훈련원과 공무원교육원, 농민교육원, 탐라교육원, 제주도교육연구원등을 들 수 있다.

韓國職業訓練管理工團 濟州職業訓練院은 제주도 농민교육원에서 분리되어 현재 농기계정비공과와 건축목공과도 6개월과정에서 1년과정으로 바뀌었고 교육인원은 공개전형 선발하고 있다. 교육내용을 살펴보면 〈表-13〉과 같다.

濟州道地方公務員 教育원은 1987년도 교육目標를 정신교육의 내실화추구, 직무교육의 전문성 확대, 교육운영의 지속적발전 도모하고 설정하고 있다. 그 직위 지급별 교육훈련내용을 살펴보면 〈表-14〉와 같다.

濟州道農民教育院은 새마을 교육을 주된 교과편성으로 교육과정은 〈表-15〉와 〈表-16〉에서와 같이 ① 새마을 지도자반 ② 청소년지도자반 ③ 사회지도자반 ④ 서비스업종사진반 ⑤ 운수업체(신규취업운전원) ⑥ 기타교육등으로 되어있다.

제주도내 교육공무원및 학생교육기관으로 耽羅教育院이 있다. 1984년 문교부로 부터 설립인가를 받고 1986년 4월 4일 준공하였다. 교육과정은 〈表-17〉, 〈表-18〉과 같이 학생수련과 교원연수를 실시하고 있다.

〈表-12〉 韓國職業管理工團 濟州職業訓練院 教育課程

工 科 別	對 象	人 員	期 數	期 間	方 法	備 考
計		90	3			
電 氣 工 科	<ul style="list-style-type: none"> • 16才~25才 男子 • 中卒 또는 이와 同等 以上の 學歷 所持者 • 身體健康한 者 	30	1	'87. 4. 6~ '88. 2. 6 (1年課程)	合 宿	公 開 銓 衡 選 拔
農 機 械 整 備 工 科	"	30	1	'87. 4. 6 ~9. 19 (6個月課程)	"	"
建 築 木 工 科	<ul style="list-style-type: none"> • 14才~35才 男子 • 學歷 無制限 • 身體健康한 者 	1	1	"	"	"

〈자료 : 제주직업훈련원 1987 교육계획〉

〈表-13〉 韓國職業管理工團 濟州職業訓練院 教科編成基準表

<div> <div>科 目</div> <div>工科別</div> </div>	合 計	教養科目	技術教科	實技教科
電 氣 工 科	100%	8%	28%	64%
農機械整備工科	100	14	18	68
建 築 土 木 科	100	14	19	67

〈자료 : 제주직업훈련원 1987 운영계획〉

〈表-14〉 濟州道地方公務員教育院 '87教育訓練計劃總括標

課程	班 名	定 員	教 育 對 象
	總 計		
精 神 教 育	小 計		
	新 規 者	80名	7 , 9 級 公 債 ・ 特 採 者
	在 職 者	2,819	6 級 以 下
基 本 教 育	小 計		
	新 規 任 用 候 補 者 班	80	7 , 9 級 公 債 ・ 特 採 者
	中 堅 行 政 實 務 者 班	543	6 , 7 級 行 政 職 等
	初 級 行 政 實 務 者 班	348	8 , 9 級 行 政 職 等
	基 礎 行 政 實 務 者 班	277	技 能 雇 傭 職
	統 合 土 木 實 務 者 班	154	6 級 以 下 土 木 職
	統 合 保 健 實 務 者 班	141	6 級 以 下 保 健 職 等
	統 合 邑 面 實 務 者 班	187	邑 面 6 , 7 級 行 政 ・ 農 林 複 數 職 列
專 門 教 育	小 計		
	財 務 行 政 班	168	6 級 以 下 財 務 行 政 業 務 擔 當
	都 市 行 政 班	152	6 級 以 下 都 市 行 政 業 務 擔 當
	電 算 器 機 操 作 班	50	邑 面 洞 住 民 登 錄 擔 當 者
施 策 教 育	小 計		
	爲 民 奉 仕 行 政 班	198	爲 民 , 民 願 窓 口 公 務 員
	住 民 經 濟 教 育 講 師 班	160	市 郡 經 濟 教 育 講 師
	社 會 淨 化 推 進 委 員 班	2,213	市 郡 , 邑 面 洞 淨 化 推 進 委 員

〈자료 : 제주지방공무원 교육원 1987 교육계획〉

教 育 期 間	期 當 人 員	教 育 回 數	'87 教 育 計 劃 人 員					備 考
			年 間	1/4分期	2/4分期	3/4分期	4/4分期	
		27回	1,570名	60	410	480	620	
		10 "	540	30	120	80	310	
5泊6日	80名	1 "	80			80		
3泊4日	51 "	9 "	460	30	120		310	
		9 "	330	30	120		180	
5 週	80名	7 "	80				80	
4 週	60 "	1 "	60		60			
4 週	40 "	1 "	40				40	
2 週	60 "	1 "	60				60	
4 週	30 "	1 "	30		30			
4 週	30+	1 "	30	30				
4 週	30+	1 "	30		30			
		4 "	150		100		50	
2 週	50 "	1 "	50		50			
2 週	50 "	1 "	50		50			
1 週	25 "	2 "	50				50	
		6 "	550		70	400	80	
3 日	70 "	1 "	70		70			
3 日	80 "	1 "	80				80	
2泊3日	100 "	4 "	400			400		

〈表-15〉 濟州道農民教育院 새마을教育計劃標

區 分		人 員	期 數	期 間	方 法	備 考
課 程						
새 마 을 國 民 教 育	小 計	2,507名	27			
	새 마을 指 導 者	136	2	3泊4日	合 宿	
	社 會 指 導 層	200	2	"	"	
	서비스業 從 事 者	運 數 業 體	590	6	2泊3日	"
		觀 光 業 體	330	4	"	"
		接 客 業 所	861	9	"	"
	靑 少 年 指 導 層	大 學 生	100	1	4泊5日	"
		高 等 學 生	100	1	"	"
		中 學 生	100	1	3泊4日	"
	運數業體(新規就業運轉員)		90	1	5泊6日	"

〈자료: 제주도농민교육원 1987 교육계획〉

〈表-16〉 濟州道農民教育院 其他 教育計劃表

區 分		人 員	期 數	期 間	方 法	備 考
課 程						
其 他 教 育	計	250	5			
	在日同胞夏季鄉土學校	50	1	4泊5日	合 宿	
	幼 兒 園 教 師	60	1	2泊3日	"	
	託 兒 保 姆	30	1	4泊5日	"	
	漁 民 營 漁 技 術	60	1	5泊6日	"	
	靑 少 年 心 身 訓 鍊	50	1	2泊3日	"	

〈자료: 제주도농민교육원 1987 교육계획〉

〈表-17〉耽羅教育院 學生修練計劃表

課 程	對 象	修練期間	期別 人員	修練 期數	年間總 修 練 人 員	合 宿 與 否	備 考
高 等 學 校 幹部學生修練	高等學校 幹部學生 (2學年)	4泊5日	180	10	1,800	合 宿	
高 等 學 校 一般學生修練	高 等 學 校 一般學生(1學年)	2泊3日	180	9	1,620	"	
學 生 克 己 心 培 養 修 練	高等學校 特別學生	11泊12日	30	1	30	"	
合 計				20	3,450		

〈자료 : 제주도교육위원회 탐라교육원 1988 교육계획〉

濟州道教育研究院은 교육정보와 교육자료를 교육현장에 제공하는 일을 주로 하고 있으나 초등교원연수를 부수적으로 실시하고 있다.

바. 自願團體社會教育機關

자원단체 사회교육기관은 영리를 목적으로 하지 않으며 주로 학원등록제에 의한 교육을 수행하고 있다. 제주도내 자원단체 교육기관으로는 YMCA, YWCA, 대한적십자, BBS, 홍사단, UNESCO, 보이 스카우트, 걸 스카우트, 해양청소년단연맹, 청소년연맹, 국제시민봉사회, JC, 기타 종교단체의 일반주민에 대한 교육프로그램 등을 들 수 있다. 종교단체를 제외한 구체적인 교육 내용을 사회교육기관별로 살펴보면 다음과 같다.

1)YMCA와 YWCA

1951년 3월 19일 창립한 제주 YMCA는 시민으로서의 자원을 키워 自我實現과 繼續成長을 위하여 노력해 왔다. 제주YMCA는 지역사회에서 다양한 프로그램을 가지고 운영되어지고 있다. 그 내용은 ① 청년과 청소년및 회원사업 ② 사회교육및 문화사업 ③ 사회개발사업 ④ 선교및 국제친선사업등으로 구분될 수 있다.

또한 YMCA캠프장의 교육시설을 가지고 야외활동및 지도자연수 프로그램도 가지고 있다. YMCA의 구체적인 사업은 ① 회원관리 사업 ② 대 주민 활동사업 ③ 인사

〈表-18〉 耽羅教育院 教師研修計劃表

구분	과 정 명	대 상	교 육 기 간	기 당 인 원	교 육 수	연 간 총인원	합 숙 여 부	비 고
국 민 정 신 교 육	신 규 임 용 교 사 정 신 교 육	초 중 등 교 사	5박 6일	130	1	130	합 숙	초 등 30명 중 등 100명
	재 직 자 정 신 교 육	"	2박 3일	100	2	200	"	초 등 100명 중 등 100명
	학 교 정 화 담 당 교 사 정 신 교 육	"	"	179	1	179	"	초 등 113명 중 등 66명
	소 계					509		
자 격 연 수	1 급 정 교 사 자 격 연 수	초 등 교 사	30일	60	1	60	비 합 숙	
	1 급 정 교 사 자 격 연 수	중 등 교 사	"	50	1	50	"	
	소 계					110		
일 반 연 수	교 감 직 무 연 수	초 중 등 교 감	10일	50	1	50	비 합 숙	초 등 30명 중 등 20명
	소 계					50		
기 타 연 수	통 일 안 보 요 원 연 수	초 중 등 교 원	4일	75	1	75	"	초 등 30명 중 등 15명
	소 계					75		
총 계						744		

〈자료 : 제주도교육위원회 탐라교육원 1988 교육계획〉

〈表-19〉 濟州 YMCA 1988年度 事業計劃表

사 업 명	주 요 행 사
1. 청소년과 청년 및 회원 사업	① YMCA 유아원운영 ② 어린이예능교실 ③ 고교-Y클럽활동 ④청년-Y클럽활동 ⑤대학-Y클럽활동 ⑥ 청소년문화광장등 18가지
2. 사회 교육 및 문화사업	① 각종캠프 ②숙녀대학③ 주부대학④수영교실 ⑤ 판화교실 ⑥ 생활리듬체조교실 ⑦창·탈춤 및 단소강습 ⑧ 요들송강습회 ⑨ 청년문화제 ⑩고교-Y육동제 ⑪ 건전가요 가수초청공연 ⑫ 성악가초청음악회 ⑬놀이패 및 극단초청공연
3. 사회개발사업	① 농촌사업 ②시민중계실운영 ③농어촌법률상담 ④ TV모니터교육 ⑤ 평신도신학강좌 ⑥ Y신용협동조합 ⑦ 시민논단 ⑧ 반핵·반공해환경보존운동캠페인
4. 선교 및 국제친선사업	① 대학생 영어 성경공부 ② 기독교사상심포지움 ③YM-YW 평화주간행사 ④ 한·일청소년교류캠프 ⑤ 국제 와이즈맨클럽활동(6개클럽) ⑥ 한·일 유아미술교류전

〈자료 : 제주 YMCA 1988 사업계획서〉

및 지도력양성사업 ④ 출판사업등을 실시하고 있다. 회원 현황은 〈表-20〉과 같다.

2) 赤十字와 UNESCO

적십자와 UNESCO는 인간의 존중과 세계의 평화를 궁극적 이상으로 하고 이를

〈表-20〉 濟州 YWCA 會員 現況

구 분	1985	1986	1987	비 고
일 반 회 원	421	486	423	
평 생 회 원	51	52	50	
청 년 회 원	119	129	89	
대 학생 회 원	62	28	13	
Y-틴 회 원	30	32	18	
어 린 이 Y 회 원	11	110	98	1986년도 회우 6명
합 계	771	846	691	

〈자료 : 제주 YWCA 정기총회참요 1985, 1986, 1987〉

실현하기 위한 수단으로 청소년 성인교육에 많은 노력을 기울여 왔다. 이 국제기구에 가입된 우리나라의 전국적인 대표기관으로는 대한적십자사와 UNESCO한국위원회가 있고 제주도에서는 대한적십자사제주도지사와 지방UNESCO가 있다. 주요 사업으로 적십자사는 ① 赤十字精神의 보급 ② 慰問奉事 ③ 保健安全 ④ 國際親善 ⑤ 靑年奉事活動 등을 목표로 하고 있다. 대한적십자사제주도지사는 1947년 5월 15일 조선적십자사제주지부이었다가 1949년 10월 5일 현재의 명칭으로 바뀌었다. 제주도에 회원수는 약80,000명정도 이며 봉사회원은 내조직에 500명 적십자단원은 79조직 5500여명이다. UNESCO는 1972년도 제주도에 보급되어 UNESCO 학생회가 각급 대학교를 중심으로 활발하게 활동하고 있다. 활동목적으로는 첫째, 새물결 운동 이념의 확고한 해설과 실천, 둘째, 자각 탐구 대화, 실천등을 통한 자아성취 완성이다. UNESCO의 이러한 이념은 성인교육의 원리의 이론적 토대를 제시하여 왔다.

3) 보이 스카우트(BOYSCOUT)와 걸 스카우트(GIRLSCOUT)

보이 스카우트는 1922년 조선소년단에서, 1946년 대한소년단이 창설된 이래 한국 보이 스카우트 제주연맹으로 제주도내 초·중·고 89개교에 3524명의 대원수를 확보하고 있다. 스카우트운동의 기본취지는 대원들의 ① 성품의 향상 ② 신체단련 ③ 기능훈련 ④ 사회봉사등을 들수 있으며 조직은 유년대(8~12세), 소년대(11~14세), 년장대(15~17), 스카우트클럽(18~20세, 및 대학생)으로 나누어 지고 있다. 걸스카우트도 보이 스카우트와 거의 비슷한 목적사업, 조직으로 운영되고 있는데 훈련내용은 ① 3개항의 선언과 10개의 규율의 생활화와 ② 반제도 교육으로 걸스카우트 활동으로 자제력, 통찰력, 사고력, 지도력을 길러 지도자 훈련을 시키고 있다.

한국걸스카우트제주연맹은 초중고 88개교에 2887명의 단원으로 되어있다.

4) 韓國靑少年聯盟과 韓國海洋靑少年團聯盟

韓國靑少年濟州聯盟은 초중고83개교에 5982명의 대원으로 조직되어 있고, 한국해양청소년단제주연맹은 초중고65개교에 3174명의 단원을 확보하고 있다. 한국청소년 제주연맹은 1981년 정부가 주도하여 관계법을 제정, 공포하고 설립한 기관으로서 우리나라 청소년에게 올바른 민족국가관과 윤리관을 정립함과 동시에 세-를 향한 진취적 기상을 진작시킴으로써 국가사회발전과 조국통일에 적극적으로 기여할 수 있는 자랑스러운 민족후계세대를 육성하고자 하는 목적이 있다. 이 연맹도 스카우트 조직과 같이 학교를 단위로 학생을 조직화하여 지도하고 있는데 국민학교학생은 '아람단', 중학교 학생은 '우람단', 고등학교학생은 '한별단'으로 하여 연맹에 가입케 하고 있다. 활동사항으로는 ① 정신교육활동 ② 생활교육활동 ③ 전통문화활동 ④ 호국수련활동 ⑤ 자강수련활동 ⑥ 지도수련활동 ⑦ 기능연마활동 ⑧ 국제교류활동 ⑨ 사회봉사활동 ⑩ 각종행사참가등의 활동이 있다. 韓國海洋靑少年團 濟州聯盟은 사면의 바다로 둘러싸인 제주도의 지역적특성을 활용하여 해양훈련을 통한 심신단련과 청소년들에게 해양사상을 고취시킴으로서 제주도의 상징적 모범소년단으로 육성 발전케 하여 해양입국의 국가적소명을 다한다는 방침으로 초(탐험, 개척대), 중(전진대), 고(항해대), 대(원양대)등으로 조직 되어있다. 주요 행사로는 해양학술 강연회, 동계해양학교개설, 수상안전및 구급훈련, 전국 해양기능대회파견등의 해양훈련등의 실시한다.

5) 興士團과 國際市民奉事會

興士團의 전신은 도산 안창호 선생이 구국운동의 일환으로 조직한 新民會이며 이는 우리나라 학생운동의 효시이다. 흥사단의 목적은 務實力行으로 생명을 삼은 忠義男女를 단합하여 情誼를 敦修하며 德·體·知 三育을 동맹수련하여 건전한 인격을 지으며 神聖한 단체를 이루어 우리민족의 前途번영의 기초를 수립함에 있다. 흥사단 제주지부는 1968년 10월 19일 제주 제일고등학교아카데미를 창립후 1968년 10월 26일 제주대학아카데미를 창립하여 본격적인 활동을 시작하였다. 현재 도내 고등학교, 대학교에 약310여명으로 조직되어 있다. 국제시민봉사회는 1)지역사회에 실질적봉사 및 내적성장 2)국제간의 이해와 평화증진이라는 목적하에 1970년 제주도내에 대학생들을 중심으로 봉사단조직을 하였다.

6) B. B. S와 J. C

B. B. S. (Big Brothers & Sisters)운동은 처음 미국에서 1904년 시작되어 우리나라에서도 1964년 4월 18일부터 전국적으로 이운동을 전개하여 현재 제주도내에서 청소년 선도의 이익을 담당하고 있다. 주요활동 으로는 5대보호제도(결연보호, 긴급보호, 취학보호, 취업보호, 수용보호)에 의해 대상 소년들을 상담하거나 결연, 기술습득과 취업보도활동을 실시하고 있다.

濟州地區JC는 한국JC 산하 지방JC를 통합 조정하고 의견을 대표하며 민주시민으로서의 훈련을 통하여 청년들의 지도역량을 개발하고 복지국가의 실현을 도모하며 나아가 JC신조에 입각하여 국제간의 이해와 우의를 증진시켜 인류의 번영과 세계평화에 기여함을 목적으로 1967년 5월 17일 창립되었다. 주요사업으로는 ① 지구내 각 지방JC의 JC활동에 관한 정보의 교환지도 및 지구적인 문제의 처리 ②지구내 지방JC의 통합 의견의 공표및 한국JC내의 제안과 협의 ③ 타 단체와 제휴하여 상호이해와 친선을 증진하는 사업 ④ 지역 특성에 입각하여 각지방JC에 공통되는 통일사업추진등이 있다. 제주지구 JC 조직은 13개 지방JC로 앞으로 연수원을 개원준비중이며 약1850여명의 회원을 확보하고 있다.

〈表-21〉 興士團 아카데미 組織現況

	명 칭	지도교수(사)	회 원 수	창 립 일 자
대 학	흥 사 단 대 학 생 제 주 연 합 A	하 주 홍(통)	92	1970.
	흥 사 단 제 주 대 학 교 A	김 중 타(비)	46	68. 10. 26.
	흥 사 단 제 주 교 육 대 학 A	고 재 환(〃)	12	71. 11. 10.
	흥 사 단 제 주 간 호 보 건 전 문 대 A	신 홍 식(통)	15	73. 4. 10.
	흥 사 단 제 주 전 문 대 학 A	양 승 주(통)	19	73. 4. 18.
고 등 학 교	흥 사 단 고 등 학 생 제 주 제 1 연 합	김 광 보(예)	122	1985. 4. 28.
	흥 사 단 제 주 일 고 A	강 철 준(〃)	28	68. 10. 19.
	흥 사 단 오 현 고 등 학 교 A	고 병 준(〃)	29	70. 3. 17.
	흥 사 단 제 주 여 자 고 등 학 교 A	문 후 경(통)	30	70. 7. 1.
	흥 사 단 제 주 장 앙 여 고 A	송 광 배(통)	35	83. 8. 12
	흥 사 단 고 등 학 생 제 주 제 2 연 합	고 영 철(통)	93	1987. 1. 23.
	흥 사 단 함 덕 중 합 고 등 학 교 A	정 운 택(비)	32	82. 2.
	흥 사 단 한 립 공 업 고 등 학 교 A	강 성 엽(〃)	26	85. 9. 10.
	흥 사 단 제 주 여 상 고 A	변 문 찬(통)	35	86. 3. 재창립

※ 대학 4개교, 고교 7개교, 총인원 307명

〈자료 : 1987년 제7회 흥사단 실무자연수회 단무보고자료〉

〈表-22〉 한국 BBS 濟州道聯盟 組織現況

1. 회원수 : 5,968명
 - 당연직이사 : 6명
 - 일반직이사 : 42명
 - 지도위원 : 54명
 - 청년위원 : 107명
 - 일반회원(직장, 단체) : 5,518명
 - 청소년회원 : 241명
2. 지부수 : 3개지부
 - 서귀포시지부(지도, 청년위원) : 47명
 - 북제주군지부(지도, 청년위원) : 39명
 - 남제주군지부(지도, 청년위원) : 36명
3. 대상소년수 : 4개지역(2,871명)
 - 제주시 : 1,724명
 - 서귀포시 : 540명
 - 북제주군 : 326명
 - 남제주군 : 281명
4. 결연 : 32개단체(694명)
 - 단체결연 : 32개단체
 - 개별결연 : 470명
 - 특수결연 : 224명

구 분	계	제주경찰서 제주시(북군)	서귀포경찰서 서귀포시(남군)
당연직이사	6	4	2
일반직이사	42(14)	28(12)	14(2)
지도위원	54 (목련회6)	40 (목련회6)	14 (목련회0)
청년위원	107	74	33
일반회원	5,518	3,512	2,006
청소년회원	241	169	72
계	5,968	3,827	2,141

〈자료 : 한국BBS 제주도연맹 1988 운영계획〉

〈表-23〉 濟州地區 地方JC別 會員數 現況

JC 명	정 회 원	부인회원	특우회원	Y. JC 회 원	'88 화중계획	비 고
제 주	71	69	50	120	10	
서 귀 포	86	84	29		12	
한 립	47	46	18		6	
모 슬 포	41	40	16		5	
성 산 포	39	37	10		12	
구 좌	44	42	16		7	
중 문	64	62	31		5	
표 선	54	53	11		5	
안 덕	62	61	14		10	
신 제 주	57	55	8		7	
제 주 남 원	61	60	12		10	
애 월	35	34			6	
한 경	38	36	6		7	
계	698	679	221	120	101	

〈자료 : 제주지구JC 1988 현황〉

사. 文化施設 中心의 社會教育 機關

이들 기관은 교육장소가 문화시설을 중심으로 고정되어 있으며 도서관, 마을문고, 박물관, 근로청소년복지회관, 여성회관, 시민회관, 학생회관등 각종 다양한 문화 시설중심의 사회교육기관이다. 제주도내 문화시설등의 현황은 〈表-24〉에서 살펴 볼 수 있다.

아. 其他 社會教育 機關

앞에서 분류된 것 이외의 사회교육기관이거나 앞의 체제로 분류하기 어려운 것으로서 대한노인회제주도연합회, 전국주부교실중앙회제주도지부등이 있다.

1) 大韓老人會濟州道聯合會

1975년 노인을 중심으로 노후의 권리보장과 노인복지사상보급, 노인정, 노인클럽,

〈表-24〉 濟州道內 文化施設 現況

(1988. 5. 30 현재)

구 분	시 설 수					비 고
	계	제주시	서귀포시	북제주군	남제주군	
도 서 관	3	2	1			제주도립 우당도서관 서귀포시립
마 을 문 고	221	37	26	90	68	제주자연사, 제주민 촌, 제주대학내, 제주 민속관, 제주민속박 물관
박 물 관	5	3		1	1	신천지미술관 제주조각공원 기당미술관
미 술 관	3	1	1		1	제주도문예회관 서귀포시문예회관
문 예 회 관	2	1	1			학생과학관
과 학 관	1	1				제주도학생회관
학 생 회 관	1	1				제주시 한림읍군민 서귀포시
시 민 회 관	3	1	1	1		적십자청소년수련장 학생야영장등
야 영 장	11	2	3	3	4	제주여성회관
학 생 예 절 관	1	1				한라체육관 남제주군체육관
여 성 회 관	1	1				피정의집 노회수양관 복자수녀원
체 육 관	2	1			1	카톨릭, 불교, 기독교 노회, 원불교주제훈 련원, YMCA 캠프
근로청소년회관	1	1				
종교단체기관	8	42	2	2		

〈表-25〉 1988年度 濟州道公共圖書館現況 및 利用現況

서관명	운영주체	시설규모			장서	직원(현원/정원)					88 운영예산(단위: 천원)			
		부지㎡	건물㎡	열람석		도서자료	일반	사서	기능	고용	계	인건비	도서구입비	기타운영비
제주도립	교육위원회	1,025	480	117	35,076	2/2	3/3	1/1	4/4	10/10	73,830	3,000	20,168	96,998
서귀포시립	서귀포시교육청	1,741	332	108	6,339	-	1/1	-	2/2	3/3	15,906	2,000	10,916	28,822
제주시우당	제주시청	23,140	6,609	1,250	37,609	3/3	2/2	3/3	15/1	23/23	152,221	10,000	54,809	217,030
총계(3관)		25,907	7,422	1,475	79,024	5/5	6/6	4/4	21/21	36/36	241,957	15,000	85,893	342,850

이 용 현 황 (87년도)				이동도서관운영 (87년)			주 소		개관년월일
이 용 일	자 수	학 생	이 용 열 람	이 용 책 수	이동도서관운영 (87년)		(전 화)	소	
					차량대수	이용자수			
14,227	43,929		5,580	1,153	1	7,642	14,732	제주시 삼도1동 253-25922-2666)	57. 11. 1
2,349	17,917		240	167				서귀포시 서귀동 263-7(63-4307)	64. 6. 12
7,406	35,791		20,392	2,742				제주시 건입동 318(22-3391)	84. 12. 17
24,033	97,637		26,212	4,062	1	7,642	14,732		

〈자료 : 제주도교육위원회 1988년 사회교육현황보고〉

〈丑-26〉 大韓老人會 濟州道聯合會 組織現況

團體別 會別	會員			老人 亭數	學區 會數	分會 數	老人學校		老人大學		諮問 委員	理事	共同 作業 場	能力 銀行	相談 所	相助 會員	備 考
	男	女	計				在 學生	同窓 會員	在 學生	同窓 會員							
聯合會									43	295	42	11			1		
濟州市支部	2,024	2,372	4,396	8	22	17	46	270				16	1	1	1		
西歸浦市支部	739	1,332	2,071	7	15	12	61	551			30	17		1	1	1,121	
南濟州群支部	3,185	1,474	4,659	13	37	5	61	240			26	10		1	1		
北濟州群支部	3,463	2,067	5,530	11	45	6	32	238			12	13	1	1	1		
計	9,441	7,245	16,686	39	119	40	200	1,299	43	295	110	67	2	4	5	1,121	

〈자료: 대한노인회 제주도연합회 1988년정신교육자료〉

노인교실, 종합복지 센터, 양노원 건립등의 사업을 전개해왔다. 제주도내에서는 ① 자율적인 조직운영 ② 노인의 권익신장 ③ 회원의 품위 향상등의 운영지침으로 노인 지도자연수교육, 노인학교를 운영 하고 있다. 전통문화 선양유공자표창, 노인복지기여자수상및 봉사활동등을 전개하고 있다.

2) 全國主婦教室 中央會 濟州道支部

여성교육단체로서 ① 부녀자계몽 ② 각종기술습득 ③ 소비자보호 ④ 가족계획 ⑤ 사회복지사업 ⑥기타여성의 권익을 옹호하는 활동등을 전개해왔다. 정기주부교실을 개강하여 정신계몽을 중점적 사업으로 하여 경제교육, 소비자교육, 식생활개선교육, 불우이웃돕기등의 사업을 추진해나가고 있다.

2. 社會教育 對象別 分類

사회교육기관의 교육대상자에 대한 분류는 ① 靑少年교육기관 ② 女性교육기관 ③ 老人교육기관 ④ 勤勞者교육기관 ⑤ 農民교육기관 ⑥ 公務員교육기관으로 분류할수 있다. 이것은 성별, 연령별, 직업별로 인위적인 구분을 한것으로 중복되는 경우도 발생할 수 있다. 각 대상별로 사회교육기관을 살펴보면 다음과 같다.

가. 靑少年教育

제주도내 총인구는 518,720명으로 남자가 257,560명(49.65%) 여자가 261,160명(50.35%)이다. 이중 청소년의 인구수는 총인구의 50%가 넘는 276,130명에 해당된다. 또한 0~12세의 인구수를 제외한 13세~24까지의 청소년 인구수는 135,570명으로 전체 총인구의 26%가 된다. 이처럼 전체 제주도민의 26%나 되는 청소년에 대한 학교외 교육은 중요하리라 생각된다.

제주도내 청소년단체의 현황을 살펴보면 <表-27>와 같다.

〈表-27〉 靑少年團體現況(1988. 5. 30現在)

團 體 名	조 직 수					비 고
	계	제주시	서귀포시	북제주군	남제주군	
1. 한국보이스카우트제주연맹	1	1				각급학교(89개교)
2. 한국걸스카우트제주연맹	1	1				각급학교(88개교)
3. 한국 UNESCO 학 생 회	1	1				각급학교(5개교)
4. 청 소 년 적 십 자 회	1	1				각급학교(75개교)
5. 흥 사 단 아 카 데 미	1	1				각급학교(11개교)
6. Y M C A	2	1	1			
7. Y W C A	2	1	1			
8. B B S 연 맹	3	1	1	1	1	
9. 한국해양청소년단연맹	1	1				각급학교(65개교)
10. 한 국 청 소 년 연 맹	1	1				각급학교(83개교)
11. 청 년 회 의 소	13	2	1	5	5	
12. 국 제 시 민 봉 사 회	1	1				
13. 대 한 불 교 청 년 회	1	1				
14. 원 불 교 청 년 회	1	1				
15. 기 독 교 청 년 회	1	1				
16. 카 톨 릭 학 생 회	1	1				
17. 새 마 을 청 년 회	241	37	28	100	76	자연부락단위조직
18. 청 년 회	205	17	28	92	68	자연부락단위조직

이와 같은 청소년단체외에 학교형태의 사회교육기관을 살펴보면 <表-28>와 같다.

<表-28> 靑少年社會教育機關(1988. 9. 30現在)

기 관 명	학 급 수	학 생 수	교육과정	비 고
제 주 시 새마을청소년학교			중 학 교	휴교중 (진명)
서 귀 포 새마을청소년학교	3	30	중 학 교 고 등 학 교	(오석)
동 려 야 간 학 교	3	67	중 학 교	
향 토 학 교	1	15	고 등 학 교	
방송통신고등학교	10	540	"	
방송통신대학교	62	2,185	대 학 교	1,2학년 13학과 3,4,5학년 12학과
계	79	2,837		

청소년단체는 현재 알려진것 외에도 많이 있으나 학과교육을 실시하는 교육기관은 현재6개교 뿐이다. 몇년전에는 공민학교 형태의 단기간 대학비진학 청소년 대상으로 교육을 실시하였으나 현재는 찾아볼수 없었다. 청소년의 일탈행위로 점차 사회문제가 되어지고 있는데 이런 청소년대상의 직업학교등 사회교육기관이 많이 설립되어야 할 것이다. 그외 학생회관, 학생과학관, 학생예결관, 야영장등의 도교육위원회 산하 교육기관이 있다.

나. 女性教育

우리나라는 전통적인 관습과 유교사상의 영향으로 女性의 사회적 참여와 증진에

많은 제약을 받아 왔으나 19C말 서양문화가 들어오면서 女性의 사회적 진출이 크게 확대되었다. 이러한 영향은 여성의 인간화, 여성능력의 개발, 여성 인간자원의 개발, 여성과 발전의 연구가 활발하게 실시되어지고 아울러 여성교육에 관심이 높아지게 되었다. 제주도내에도 여러 여성단체가 설립되어 있고 도시와 농촌간의 문화시설의 혜택을 받을 기회가 점차 많아졌다. 현재 제주도 여성단체 협의회에 가입된 기관은 ① 전국 주부교실 중앙회 제주도지부 ② 한국부인회 제주도지부 ③ 새마을 부녀회(새마을 운동본부 제주도지부) ④ 제주YWCA ⑤ 대한전물군경 미망회 제주도지부 ⑥ 대한어머니회 제주도지부 ⑦ 대한간호협회 제주도지부 등이다. 이밖에도 제주도 여성회관과 보건사회부 산하 각 보건소, 대한가족협회 제주도지부, 부녀아동 상담소 등이 있다. 이들 여성기관에서는 부녀상담사업, 모자보건시설, 부녀직업 보도시설, 부녀복지관등을 이용하여 가출여성, 윤락여성, 미혼모등의 선도와 양재, 미용, 편물의 기술 습득케 하여 직업을 알선해 주고 일반 여성들의 자질향상과 복지증진을 위하여 각종 강좌를 실시하고 있다.

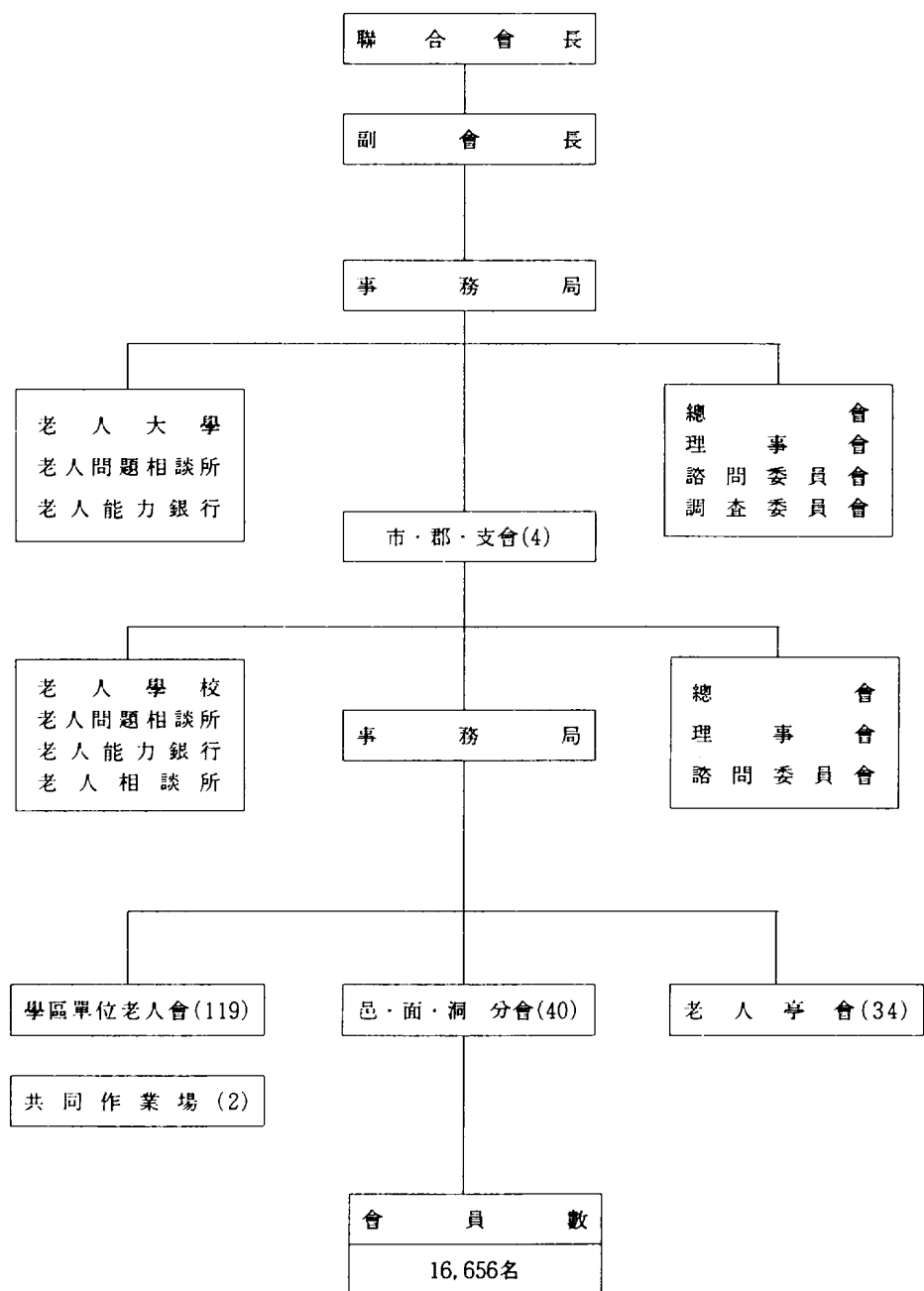
다. 老人教育

老人教育機關은 제주도내에 1976년 3월에 설립된 대한노인회제주도연합회와 같은 해 5월에 설립된 사단법인 제주복지회가 있다. 노인대학을 통하여 지도자양성과 시.군에 노인교실을 개설하여 건강관리, 사회봉사 노인복지에 대한 활동을 전개하고 있다. 대한노인회제주도연합회는 <表-29> 에서처럼 제주시, 서귀포시, 북군세화, 남군표선지회에서 노인교실을 약50명선의 인원으로 한 학급씩 개설하여 운영하고 있다. 또한 사단법인 제주복지회에서는 제주시, 서귀포시, 북제주군 구좌읍에 노인학교를 1개교씩 설립하여 교육을 실시하고 있다.

라. 勤勞者教育

제주도내 勤勞者를 상대로하여 실시되고 있는 교육기관으로는 제주시근로청소년복지회관, 한국직업관리공단제주직업훈련원, B.B.S연맹내 상설기능공양성소가 있다. 또한 제주상공회의소에서 인문, 상업계통의 자격취득시험및 세무강좌를 실시하고 있다. 제주시 근로청소년복지회관에서는 제주도내 근로청소년을 대상으로 ①

〈表-29〉 大韓老人會 濟州道聯合會 機構



정신개발교육 ② 노사협조교육 ④ 교양교육 ⑤ 취미교육을 실시하고 있다. 제주시근로소년복지회관에서 실시하고 있는 취미교양교실의 교육과정과 일정에 대한 것은 <表-30>와 같다.

마. 농민교육

농민들을 대상으로 하여 영농에 관한 지식과 기술을 지도하고 전반적 生活方式을 向上시키려는 目的으로 이루어지는 교육이 이 범주의 사회교육이다. 농민이나 농촌 지역에 거주하는 성인, 청소년, 부녀자를 대상으로 실시하는 정규학교교육 이외의 모든 교육활동(Non-formal and Informal Education)을 총칭하며 농촌사회교육으로 정의하는데 비록 도시에 위치하는 사회교육기관이라 하더라도 그 주된 대상이

농민이나 농촌주민일 경우에는 농촌사회교육활동이 포함될 것이다. 여기에는 政府와 지방자치단체가 운영하는 것과 민간단체나 개인들에 의하여 운영되는 것등이 있다. 정부와 지방자치단체가 실시하는 농촌 사회교육활동은 <表-31>과 같이 中央의 농촌진흥청과 道の 농촌진흥원, 市郡의 농촌지도소, 邑面單位의 농촌직업훈련소를 통한 활동이 있다. 농촌진흥청 산하에서 하는 농촌사회교육 이외에도 농업협동조합을 비롯한 協同組合의 것이 있다. 일반사회 단체및 종교단체, 사설 농촌사회교육기관이 있는데 도내에서는 한국기독교제주농어촌개발원이 있다. 농민교육원과 제주시험장은 제주도내의 농촌사회교육의 중요한 위치를 차지한다.

제주도농민교육원은 새농민 意識의 함양 및 과학영농기술교육으로 복지농촌건설이라는 目標아래 <表-32>와 같이 영농기술 및 농기계조작의 교육을 과정별로 실시하고 있다.

바. 公務員教育

제주도내 공무원에 대한교육기관은 일반공무원과 교육공무원으로 나누어져 교육을 실시하고 있다. 일반행정, 기술공무원인 경우는 제주도 지방공무원교육원에서 과정별 직급별로 실시되어지고 있다. 교육과정으로는 ① 정신교육 ② 직무교육 ③ 시책교육 ④ 전문교육 등으로 되어있다. 참고로 1986. 1987년 교육훈련대비를 살펴보면 (表-33)와 같다.

〈表-30〉 濟州市勤勞 青少年趣味教養教室 教育過程 및 日程表

가. 教育課程

教 科 目	曜 日	內 容	講 師
요 리	水	食生活에 必要한 料理法	김 지 순
꽃 꽃 이	火	基礎부터 實習 指導	김 신 회
서 예	月, 水	한글 基礎부터 實習指導	현 병 찬
등 공 예	木	基礎부터 實習指導	강 문 실
기 타	火	"	문 제 선

나. 教育日程表

科 目	期 間	期別人員	時 間
料 理	<div> <div>1期: 3.21~ 6.30</div> <div>2期: 8.29~12. 1</div> </div>	20 名	19:00~21:00
꽃 꽃 이	<div> <div>1期: 3.21~ 6.30</div> <div>2期: 8.29~12. 1</div> </div>	20 名	19:00~21:00
서 예	<div> <div>1期: 3.21~ 6.30</div> <div>2期: 8.29~12. 1</div> </div>	20 名	19:00~21:00
등 공 예	<div> <div>1期: 3.21~ 6.30</div> <div>2期: 8.29~12. 1</div> </div>	20 名	19:00~21:00
기 타	<div> <div>1期: 3.21~ 6.30</div> <div>2期: 8.29~12. 1</div> </div>	20 名	19:00~21:00

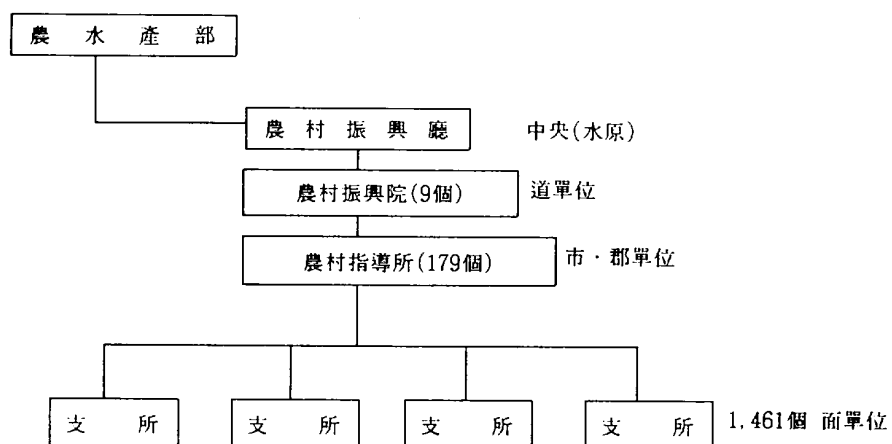
〈자료: 제주시근로청소년복지회관 1988운영계획〉

〈表-32〉 濟州道農民教育院營農教育計劃表
課程別, 對象別 教育人員

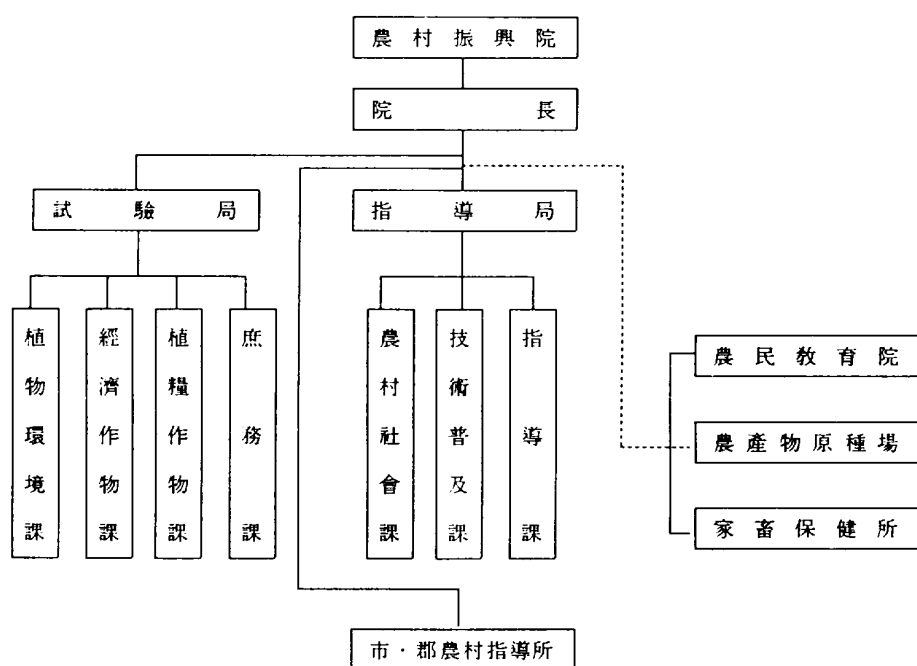
區 分 課 程 別		對 象	人 員	期數	方法	備考
計			360名	9期		
柑 橘 栽 培 技 術 班		柑橘栽培農家 및 栽 培 希 望 者	60	1	非合宿	
花 卉 技 術 班		花卉栽培農家 및 栽 培 希 望 者	40	1	"	
施 設 菜 蔬 班		施設栽培農家 및 栽 培 希 望 者	60	1	"	
畜 產 技 術 班		畜産農家 및 養畜希望者	60	1	合 宿	
青 少 年 中 堅 會 員 班		邑面洞새마을靑少年會員 및 새마을靑少年會長	60	1	"	
農 機 械	技 能 士 訓 練 班	· 새마을靑少年會員 · 農民後繼者 · 機械化營農團地要員	40	2	"	
	婦 女 者 訓 練 班	· 靑少年會女會長 · 새마을婦女會員	20	1	"	
	技 術 訓 練 班	· 農機械保有農家 · 農機械購入希望者	20	1	"	

〈자료: 제주농민교육원 1987교육계획〉

〈表-31〉農村指導 行政體系



地方農村振興 行政構造



〈表-33〉濟州道地方公務員 '86, '87教育訓練對比表

區 分	課 程 名	班 名	'86 計 劃				
			教 育 期 間	教 育 回 數	期 人 當 員	年 間 總 人 員	延 人 員
總 計			週	回 22	名	名 1,590	名 2,760
精 神 教 育	小 計			8		545	545
	新 規 者		1	2	53	105	105
	在 職 者		1	6	73	440	440
基 本 教 育	小 計			7		405	1,775
	新 規 任 用 候 補 者 班		7	2	53	105	735
	行 政 實 務 者 班	中堅班	4	1	80	80	320
		初級班	4	1	70	70	280
		基礎班	2	1	80	80	160
	統 合 土 木 實 務 者 班		4	1	30	30	120
	統 合 農 業 實 務 者 班		4	1	40	40	160
	統 合 保 健 實 務 者 班						
	統 合 邑 面 實 務 者 班						
專 門 教 育	小 計					80	160
	財 務 行 政 班						
	都 市 行 政 班		2	1	80	80	160
	電 算 器 機 操 作 班						
政 策 教 育	小 計			6		560	280
	新 規 任 用 候 補 者 班						
	住 民 經 濟 教 育 講 師 班		2泊3日	2	160	160	80
	社 會 淨 化 推 進 委 員 班		"	4	400	400	200

〈자료 : 1987제주도지방공무원교육원 훈련계획〉

'87 計					增 減				
教 育 期 間	教 育 回 數	期 常 人 員	年 間 總 人 員	延 人 員	教 育 期 間	教 育 回 數	期 常 人 員	年 間 總 人 員	延 人 員
週	回 27	名	名 1,570	名 1,872	週	回 5	名	△20	名 △888
	10		540	387		2		△25	△158
1	1	80	80	80		△1	7	△45	△ 25
3泊4日	9	51	460	307	2日	3	22	20	△133
	7		330	950				△95	△825
4週	1	80	80	320	△3週	△1	7	△45	△415
3	1	60	60	180			△20	△20	△140
3	1	40	40	120			△30	△30	△160
1	1	60	60	60			△20	△20	△100
3	1	30	30	90					△ 30
					△4週	△1	△40	△40	△160
3	1	30	30	90	4	1	30	△30	90
3	1	30	30	90	4	1	30	△30	90
	4		150	250		3		△70	90
2	1	50	50	100	2	1	50	50	100
2	1	50	50	100			△30	△30	△ 60
1	2	25	50	50		2	25	50	50
	6		550	285				△10	5
3日	1	70	70	45	3日	1	70	70	45
3日	1	80	80	40		△1		△80	△ 40
2泊3日	4	100	400	200					

제주도내 교육공무원의 교육기관으로 제주도 교육위원회 탐라교육원이 있다. 교육목표로 ① 국가관및 교직원 확립 ② 투철한 주인의식 고양 ③ 교원의 전문적 자질 함양 ④ 삼무의 열 전승으로 존경받는 스승상을 정립한다. 나아가서 교육의 질적향상을 꾀한다는 목표아래 정신교육, 자격연수, 일반연수, 기타연수과정으로 나누어 실시하고 있다.

3. 社會教育프로그램의 實際

본절에서는 사회교육의 실재에 속하는 사회교육목표, 내용영역, 교수, 학습방법 등의 문제를 다루게 된다.

가. 社會教育目標

제II장에서 살펴 본 내용과 같이 여기에서는 NEA 사회교육 목표 ① 자기 실현의 목표 ② 인간관계 ③ 경제적 효율 ④ 시민적 책임으로 구분하여 조사대상기관에서 시설중심기관과 관인, 신고학원을 제외한 교육기관의 교유계획서및 문화 운영계획서를 참고로 하였다.

〈表-34〉 社會教育目標分析

번 호	교 육 목 표	빈 도(F)	백 분 율(%)
1.	자기실현의 목표 <the objectives of self-realization>	13	24
2.	인 간 관 계 <human relations>	10	19
3.	경제적 효율 <economic effeciency>	9	17
4.	시민적 책임 <civic responsibility>	22	40
	계	54	100

〈表-34〉에서 나타난 것처럼 사회교육의 目標를 개인이 유능한 시민의 역할을 잘 감당하여 나가길 원하는 것이다. 따라서 시민적 책임(40%) 인간관계(19%) 순으로

나타나고 있다.

나. 社會教育內容 領域

사회교육으로 실시되는 각종 프로그램을 엑세터 보고의 내용영역 별로 ① 기초, 문자교육 ② 직업, 기술, 전문교육 ③ 건강, 복지교육, 가정생활교육 ④ 시민, 정치, 지역사회인 교육 ⑤ 자기충족교육등의 다섯범주로 나누어 실시현황을 분석한 결과가 <表-35>에 제시되어 있다.

<表-35> 社會教育內容分類表

번 호	교 육 내 용	빈 도(F)	백분율(%)
①	기초, 문자교육 <fundamental/litetracy education>	11	20
②	직업, 기술, 전문기능교육 <vocational/technical/professional education>	7	13
③	건강, 복지, 가정생활교육 <health/welfare/family living education>	4	8
④	시민, 정치, 지역사회인교육 <civic/poli/community competence education>	19	35
⑤	자기충족교육 <education for self-fufillment>	13	24
	계	54	100

다섯범주의 내용영역 중에서 가장 높은 비율을 보이는 것은 시민 정치, 지역사회인 교육으로 35%의 기관에서 이 영역의 교육을 하는 것으로 나타났다. 시민, 정치, 지역사회인교육 못지 않게 높은 것으로는 자기충족교육으로 24%의 비율을 보이고 있다. 또한 20%의 기관이 기초, 문자교육을 하고 있는데 이는 정규교육체제에 속하지 못한 많은 사람들의 배움에 대한 열망이라 여겨진다. 다음으로 직업, 기술, 전문, 기능교육(13%), 건강, 복지, 가정생활교육(8%) 순으로 나타나고 있다. 이는 시민 교육, 정치교육, 지역사회인 교육을 통하여 시민의식을 고취시키는데 중점을 두면서 동시에 자기충족교육과에 관심을 두고 있다고 해석이 된다.

다. 社會教育方法

사회교육방법에서는 사회교육기관에서 주로 쓰이는 교수, 학습기법을 분석하였다. 교수학습기법은 ① 강의 ② 현장연수, 및 실습 ③ 시청각교육 ④ 사례발표 ⑤ 분임토의 ⑥ 기타등으로 분류 할 수 있다. <表-36>은 조사대상 교육기관에서 주로 사용되는 교수학습기법을 제시한 것으로 기관에 따라 강의를 주로 하면서 분임, 토의를 한다든지 사례발표를 하는 경우도 있으나 비중이 큰 교수학습기법을 택하여 표로 나타낸 것이다.

<表-36> 社會教育의 教授學習技法

번 호	교 수 · 학 습 방 법	빈 도(F)	백 분 율(%)
1	강 의	22	40
2	현장연수 및 실습	11	20
3	시청각교육	4	8
4	사례발표	6	11
5	분임토의	8	15
6	기 타	3	6
	계	54	100

사회교육의 교수, 학습기법에 있어서는 40%의 교육기관이 강의나 강연을 주로 하고 있는 것으로 나타나고 있다. 현장연수 및 실습을 주로하는 기관은 20%, 분임토의 15%, 사례발표 11% 순으로 나타나고 있다. 기관마다의 특성은 있으나 성인교육에서는 토의나 토론하는 형식의 교육이 권장되어야 할 것이다. 시청각교육(80%)이 가장 낮은 비율로 나타났다. 이것은 시설을 갖추려는 재정적 어려움과 교육기간 특성에 맞는 교육자료가 부족한데 그 원인이 있는것이다. 기타(60%) 통신매체들을 이용하는 경우가 있다.

V. 要約 및 結論

급격하게 변화하는 현대에 있어서 개인적, 사회적 요구를 충족시키기 위하여는 학교교육만으로 부족하게 되어 사회교육의 관심이 높아지기 시작했다. 본 도에 있어서도 사회교육에 대한 인식이 고조되는 現 時點에서 본 연구는 제주도 사회교육기관의 유형과 사회교육의 대상을 분류하고 사회교육프로그램 운영의 실재를 목표, 내용 방법을 중심으로 분석한 것이다. 본 연구는 1988년 1월부터 8월까지 문헌연구, 관계자료 및 논문등을 참고로 분석모형을 구안한후 조사의 실시, 자료의 수집 및 처리, 논문 작성의 순서로 진행되었다. 연구의 대상으로는 현재 사회교육을 수행하고 있는 기관을 여덟가지 유형으로 분류하며 자료수집 및 면접을 병행 실시하였다. 이 중에서 사회교육프로그램의 실재를 分析하기 위하여 문화시설교육기관의 일부와 관인, 신고학원을 제외한 체계적인 교육프로그램을 실시하고 있는 기관 54기관의 교육계획서, 운영계획서를 분석하였다. 이 연구에 사용된 통계치는 빈도수(F)와 백분비(%)이다. 본 연구에서 나타난 주요 결과를 요약하면 다음과 같다. 첫째, 사회교육기관은 여덟가지로 그 유형을 나눌 수 있는데 각 유형별로 살펴보면 다음과 같다.

(1) 학교중심의 사회교육기관은 국민학교와 대학중심의 주민대상으로 실시하는 한국지역사회학교후원회의 사회교육활동과 각급학교의 청소년단체 및 봉사활동이 이루어지고 있다.

(2) 준학교체제의 사회교육기관은 정규학교 비진학 청소년을 대상으로 검정고시 시험준비를 위한 학교형태의 교육기관이 대부분을 차지한다.

(3) 관인, 신고학원에는 문리, 기술, 예능, 가정, 사무, 체육, 독서, 종합학원 등으로 나눌 수 있고 예능이 79개소로 제일 많다. 사설강습소도 마찬가지로 총 618개중 예능이 452개소로 73%를 차지한다.

(4) 민간단체 설립의 연수교육기관은 찾아볼 수 없는데 이는 산업체의 영세성과 연수교육기관 설립에 따른 예산을 감당하기 어려운 것으로 해석된다.

(5) 행정기관 중심의 공공연수기관은 일반 행정직 공무원교육원과 교육공무원 교

육기관 그리고 직업훈련을 위한 사회교육기관이 있다.

(6) 자원단체 사회교육기관은 전국규모기관의 지부, 지회형식으로 설립되는 경우가 대부분이며, 다른 유형의 사회교육기관보다 매우 활발하게 운영되어 지고 있다.

(8) 기타의 사회교육기관은 앞에서 분류하기 곤란한 유형으로 道內 수행되는 기관으로는 전국주부교실중앙회제주도지부, 한국부인회제주도지부, 대한노인회제주도연합회 등이 있다.

둘째, 사회교육 對象別 分類를 보면 다음과 같다.

(1) 청소년을 대상으로한 사회교육기관은 다양한 형태로 각급학교와 각마을단위로 조직되어 운영되고 있으며, 청소년을 위한 문화시설이 정부지원으로 설립되어 교육을 실시하고 있다.

(2) 여성사회교육기관은 점차 여성의 사회적 참여로 그 기능과 역할이 중요하다. 현재 도내에 설립된 교육기관으로는 제주도여성회관을 비롯하여 정부의 시책교육형식의 여성교육기관과 제주도여성단체 협의회에 가입된 사회교육기관으로 되어있다.

(3) 노인교육기관은 대한노인회 제주도연합회 산하에 1개의 노인대학과 4개의 시군노인교실이 운영되며, 개인설립의 노인학교 3개교가 있다.

(4) 근로자교육기관은 4개기관으로 영농교육, 직업훈련, 직무교육등을 실시하고 있다.

(5) 농민교육기관으로는 정부산하단체기관이 대부분이고 민간기관으로는 유일하게 종교단체의 한국기독교제주농어촌개발원이 있다.

(6) 공무원교육기관으로 탐라교육원과 제주도지방공무원교육원이 설립되어 각직급및 직위별로 정신교육, 직무교육, 시책교육을 실시하고 있다.

세째, 사회교육프로그램의 실재를 目標, 內容, 方法에 따라 나타난 결과를 요약하면 다음과 같다.

(1) 사회교육 目標는 市民的責任(40%) 自己實現(24%) 人間關係(19%) 經濟的効率(17%) 순으로 나타났다.

(2) 사회교육 內容領域은 시민, 정치, 지역사회인교육(35%) 자기충족교육(24%) 기초문자교육(20%) 순으로 나타나고 있어서 시민의식을 고취시키는데 강조점을 두

고 있다.

(3) 教授學習技法은 강의(40%) 현장연수 및 실습(20%) 분임토의(15%) 사례발표(11%) 순으로 나타나고 있어서 주로 강의와 현장연수 및 실습방법에 의존하고 있다.

參 考 文 獻

- 金信一, 「教育社會學」, 서울: 教育科學社, 1987.
- 金昇漢, 「平生教育人間」, 서울: 정민사, 1981.
- 金在萬, 金道洙, 「새마을교육」, 서울:螢雪出版社, 1975.
- 金宗西外, 「社會教育研究體制研究方案」, 문교부, 사회교육협의회, 1981.
- 金海東, 「調査方法論」, 서울: 法文社, 1983.
- 文教部, 「社會教育關係資料」, 1984. 12.
- 朴種列, 「教育社會學」, 서울: 培英社, 1984.
- 이 중, 「社會教育振興方案에 관한 研究」, 고려대 교육문제 연구소, 1976.
- 林永喆, “社會教育機關에서의 國民倫理教育의 運營實態에 관한 研究”, 碩士學位論文, 서울大學校 大學院, 1979.
- 張眞鎬, 「社會教育의 方向」, 서울: 정익사, 1979.
- 鄭止雄, 金智子, 「社會教育學概論」, 서울大學校出版部, 1986.
- 陳仁權, 「韓國 社會教育의 研究」, 서울: 漢光教育出版社, 1974.
- 韓國教育開發院, “社會教育機關 實態調查研究”, 서울: 한국교육개발원, 1982.
- 韓國社會教育協會, “韓國 社會教育 總覽”, 서울: 正民社, 1983.
- 韓國精神文化研究院, “平生教育의 體制와 社會教育의 實態”, 서울: 한국정신문화연구원, 1982.
- 黃宗建, 「地域社會와 教育」, 대구: 啓明大學出版部, 1977.
- 黃宗建, 「韓國社會教育要覽」, 서울: 한국사회교육협회, 1986.
- 黃宗建, 「韓國의 社會教育」, 서울: 教育科學社, 1982.
- Unesco, Recommendation on the Development of Adult Education, Paris: Unesco, 1976.

Summary

A Study on the Operating conditions of social education
institutes in Cheju Do

Kim Hong-jin

Graduate School of Education, Cheju National

University Cheju, Korea

Supervised by Professor Kim Hang-won

A Social education means the programs of systematic continuing education and activities for out-of-school youths and adults. Namely, the social education is the general term for the systematic education programs and activities for youths and adults who don't receive formal education.

The purpose of this study is to grasp the operating conditions of every institute which executes social education, and to become the fundamental materials in establishing the direction of social education in Cheju Do.

The social education institutes can be divided into registered school, semi-formal education, profit-seeking & private institute authorized or registered, non-seeking profit/civilian institute, government/public institute, antonomous organization, cultural/liberal arts facilities, and others.

The subjects of social education are classified into youths, women, laborers, public officials, farmers and old men. The practice of operating social education is analyzed into the objects, programs, methods of education with emphasis.

1) The social education institutes of registered school are mostly service activities and school curricular activities which come into operation as the

subjects of inhabitants of a primary school and a college.

2) The social education institutes of semi-formal education are the educational institutes of school farms for an exam for license, and the subject of it are youths who don't receive formal school education.

3) Profit-seeking & private institute authorized or registered can be divided into liberal arts, arts, accomplishments, house keeping, office work, physical education reading and synthetic institute. But arts of them are occupied at a high rate.

4) The social education institutes of non-seeking profit/civilian institute can hardly be found.

5) Divided into general public officials in administration and in education, government/public institutes execute the social education.

6) The social education institutes of autonomous organization are organized as the form of a branch or a branch society, and the activities of them are very active.

7) The social education institutes of cultural/liberal arts institutes are built dispersely as the units of each city, county, town, township (Myon), village (Dong) in Cheju Do. Many inhabitants make use of them.

8) The social education institutes of others are mass media and other institutes which are hard to classify above.

In accordance with subjects, the social education come into operation variously in youth association, and the institutes for woman education, old man, laborer, farmer, and public official.

The operating condition of social education programs are that the civic responsibility (40%) is the highest in the objects of education, civic/ political/ community competence education (30%) come to operation most frequently in the programs of education, and in the methods of education the lecture methods is as usual used most in social education institutes.

부 록

濟州道 社會教育機關

번호	기	관	명	소	재	지	비	고
1	제	주	도	지	방	공 무 원 교 육 원	제주시 연동 324-10	42-2262
2	사	단	법	인	대	한 노 인 회 제 주 도 연 합 회	제주시 삼도2동 44-1	53-5114
3	제	주	시	근	로	청 소 년 복 지 회 관	제주시 전입동 533	43-2510
4	제	주	Y . M . C . A				제주시 삼도1동 906	22-4405
5	제	주	Y . W . C . A				제주시 일도1동 1302-2	22-7024
6	대	한	적	십	자	제 주 도 지 사	제주시 용담1동 266-1	53-7858
7	한	국	지	역	사	회 학 교 후 원 회	제주시 노형동 607	27-0765
8	홍	사	단	제	주	도 지 부	제주시 삼도1동 532-6	53-1018
9	한	국	청	소	년	제 주 도 연 맹	제주시 삼도1동 300-4	23-2342
10	한	국	해	양	소	년 단 제 주 연 맹	제주시 삼도1동 552-10	22-0608
11	전	국	주	부	교	실 제 주 도 지 부	제주시 이도1동 1362-1	22-6428
12	탐	라	교	육	원		제주시 오라1동 100	53-6203
13	제	주	도	농	민	교 육 원	제주시 오라동 324-10	42-2162
14	한	국	부	인	회	제 주 도 지 부	제주시 연동 312-52	27-5620
15	유	네	스	코	학	생 회		
16	한	국	걸	스	카	우 트 제 주 연 맹	제주시 연동 294-67	27-2063
17	한	국	보	이	스	카 우 트 제 주 연 맹	제주시 삼도1동 532-6	23-1838
18	제	주	도	교	육	연 구 원	제주시 연동 311-46	27-0727
19	제	주	도	학	생	과 학 관	제주시 삼도동 305-8	22-9959
20	제	주	도	학	생	예 절 관	제주시 삼도1동 305-8	53-2128

번호	기	관	명	소	재	지	비	고										
21	제	주	도	립	도	서	관	제주시 삼도1동 235-25 22-2666										
22	제	주	도	학	생	회	관	제주시 삼도1동 300-4 53-5986										
23	제	주	도	여	성	회	관	제주시 연동 311-51 27-3017										
24	제	주	도	문	화	진	흥	원	제주시 일도2동 852 53-9597									
25	제	주	도	농	촌	진	흥	원	제주시 연동 313-80 27-2185									
26	제	주	시	농	촌	지	도	소	제주시 이도1동 1324 22-4805									
27	제	주	시	시	민	회	관	제주시 이도1동 1563 22-3262										
28	우	당	도	서	관			제주시 건입동 318 22-3391										
29	노	동	회	관				제주시 건입동 174-8 22-2679										
30	제	주	교	도	소			제주시 오라동 165 42-1062										
31	농	촌	진	흥	청	제	주	시	협	장	제주시 오동동 1696 42-0156							
32	국	립	수	산	진	흥	원	제주시 외도1동 500-3 42-2511										
33	법	무	부	갱	생	보	호	회	제	주	지	부	제주시 아라2동 1554-2 22-0603					
34	새	마	을	운	동	증	앙	본	부	제	주	도	지	부	제주시 연동 312-2 2700788			
35	한	국	직	업	훈	련	관	리	공	단	제	주	직	업	훈	련	원	제주시 연동 324-10 42-5302
36	한	국	반	공	연	맹	제	주	도	지	부	제주시 일도2동 968-2 51-0191						
37	B	.	B	.	S	제	주	도	연	맹	제주시 연동 260-44 27-3003							
38	제	주	사	회	복	지	회	(사	단)	제주시 용담2동 630-12 27-0086						
39	한	국	예	술	문	화	단	체	총	연	합	회	제	주	도	지	회	제주시 일도2동 852 53-3287
40	한	국	학	원	총	연	합	회	(사	단)	제	주	도	지	회	제주시 삼도1동 710-3 52-6934

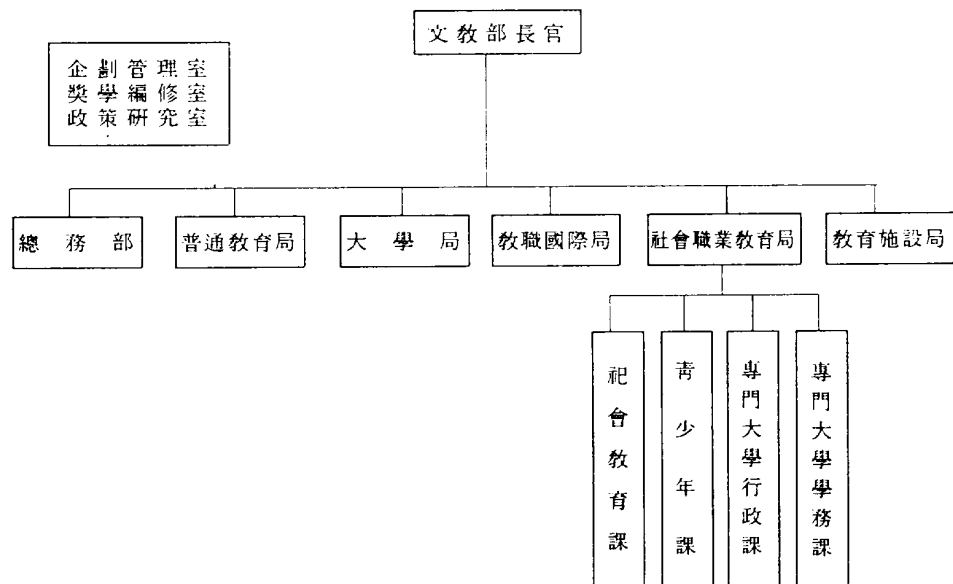
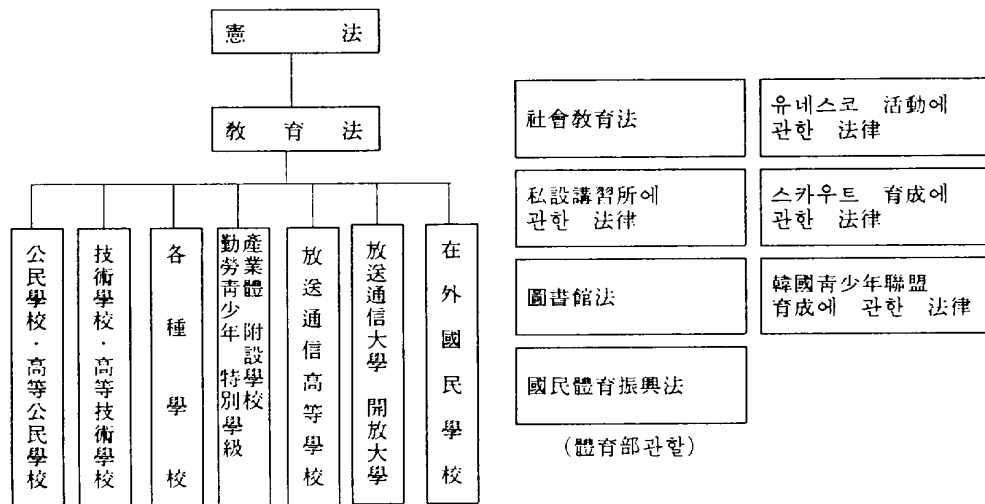
번호	기	관	명	소	재	지	비	고
41	제	주	Y . M . C . A 캠프장	제주시	연동	산100-7	27-1919	
42	국	제	기독학생연합회제주지부	제주시	이도2동	1176-31	22-2635	
43	대한	전	물군경미망인회제주도지회	제주시	이도2동	1176-23	22-3753	
44	(재 단)	제	주 모 자 원	제주시	영평	2351-1	23-5275	
45	제	주	청년문화연구회	제주시	일도1동	1146-20	22-7374	
46	M B C	제	주 문화방송(주)	제주시	연동	321-22	40-2100	
47	K B S	제	주 방송총국	제주시	연동	302-3	40-7100	
48	제	주	노타리클럽	제주시	연동	272-34	42-5060	
49	제	주	지구청년회의소	제주시	이도2동	1858-1	43-2050	
50	제	주	지체장애자복지회	제주시	일도1동	417	52-1980	
51	한국	사회	체육진흥회제주도지부	제주시	오라1동	1163-4	53-8861	
52	대한	간	호협회제주도지부	제주시	삼도1동	788-4	53-3811	
53	(사 단)	한국	여자의사회제주지회	제주시	이도1동	1709-12	52-4646	
54	제	주	도 사회 복지 협의회	제주시	삼도2동	1024	53-3781	
55	국	제	라 이 온 스 협회	제주시	건입동	1430	23-5669	
56	동	려	야 간 학교	제주시	삼도2동	1045	52-6381	
57	제	주	새마을청소년학교	제주시	이도2동	1776-18	23-1312	
58	제	주	신문사	제주시	연동	2036	40-6114	
59	제	주	학생야영장	서귀포시	상효동	산2-9	33-2790	
60	문	예	회 관	서귀포시	서홍동	621	33-1524	

번호	기	관	명	소	재	지	비	고			
61	기	당	미	술	관	서귀포시 서홍 615-1	33-1586				
62	서	귀	포	시	시	민 회 관	서귀포시 동홍 454	33-1527			
63	서	귀	포	시	시	린 도 서 관	서귀포시 서귀 263-7	62-4307			
64	돈	네	코	국	민	관	광관리사무소내학생야영장	서귀포시 상효 1459	33-1584		
65	비	자	림	관	리	사	무 소 자 연 학 습 관	북제주군 평대리 3164-1	83-3857		
66	항	몽	유	적	관	리	사 무 소	북제주군 상귀 1010	99-1968		
67	제	주	소	년	원			북제주군 소길산 194	99-3802		
68	추	사	적	거	지	기	념 관	남제주군 안덕 1661-1	94-3089		
69	대	한	여	자	기	독	교	청	년 회 후 원 회	제주시 일도1동 1302-2	51-0873
70	대	학	생	성	경	임	기	선	교 회 제 주 지 구 선 교 대 회	제주시 아라1동 358-6	52-2668
71	한	국	대	학	생	선	교	회	제 주 지 부	제주시 연동 304-2	42-1547
72	한	국	레	크	레	이	선	봉	사 회 제 주 센 터	제주시 연동 262-1	42-1434
73	한	국	기	독	교	제	주	농	어 촌 개 발 원	제주시 연동 292-29	42-3154
74	카	톨	릭	회	관				제주시		53-2978
75	불	교	회	관					제주시		22-2819
76	기	독	교	노	회	회	관		제주시		22-3091
77	제	주	민	숙	박	물	관		제주시 삼양3동 2505		22-1976
78	제	주	민	숙	관				북제주군 동귀 1362-1		99-1009
79	한	국	방	송	통	신	대	학	제 주 지 역 학 습 관	제주시 삼도1동 240-23	53-5271
80	한	국	방	송	통	신	고	등	학 교 (제 주)	제주시	27-0418

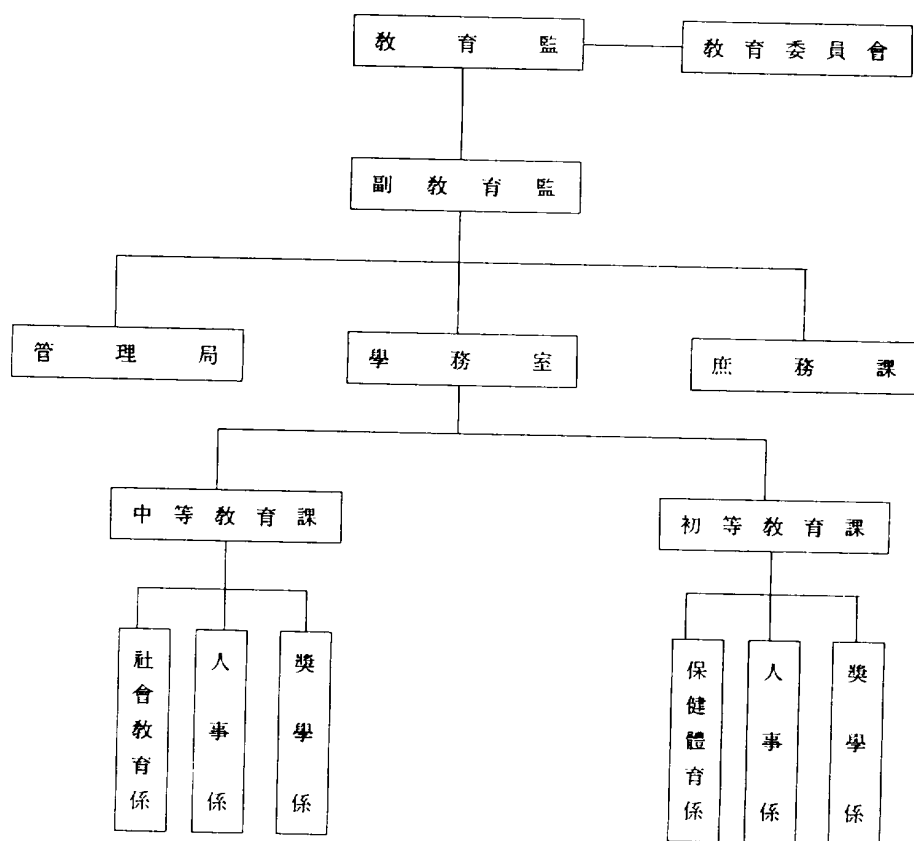
번호	기	관	명	소	재	지	비	고
81	한	국	건	강	관	리	협	회
82	서	귀	포	새	마	을	청	소
83	대	학	생	불	교	연	합	회
84	한	국	불	교	청	년	회	
85	원	불	교	국	제	훈	련	원
86	국	제	시	민	봉	사	회	
87	한	국	녹	색	화			
88	카	툼	릭	학	생	회		
89	원	불	교	학	생	회		
90	원	리	연	구	회			
91	북	자	수	도	원			
92	국	제	승	공	연	합	제	주
93	제	주	도	민	속	자	연	사
94	국	제	도	덕	협	회	제	주
95	신	천	지	미	술	관	사	업
96	제	주	조	각	공	원		
97	대	한	불	교	조	계	중	한
98	(사단)	한	여	자	기	독	교	청
99	세	종	미	술	관			
100	제	주	도	문	예	회	관	

번호	기 관 명	소 재 지	비 고
100	한 국 안 보 교 육 협 회 제 주 도 지 부	제주시 삼도2동 946-2	52-8546
101	한 국 불 교 반 공 연 합 회	제주시 일도2동 1027-9	53-1979
102	국 제 기 드 온 협 회 제 주 캠프	서귀포시 서귀동 401-8	62-8130
103	기 독 교 수 양 관 청 소 년 수 련 원	남군 성산읍 고성리 300	82-4347
104	서 귀 포 시 농 촌 지 도 소	서귀포시 서귀동 321-15	33-2805
105	남 제 주 군 농 촌 지 도 소	서귀포시 동홍동 1343	33-2802
106	북 제 주 군 농 촌 지 도 소	제주시 이도2동 1776-3	22-2128
107	(사 단 법 인) 제 주 북 지 회	제주시 이도1동 1516-1	22-5280

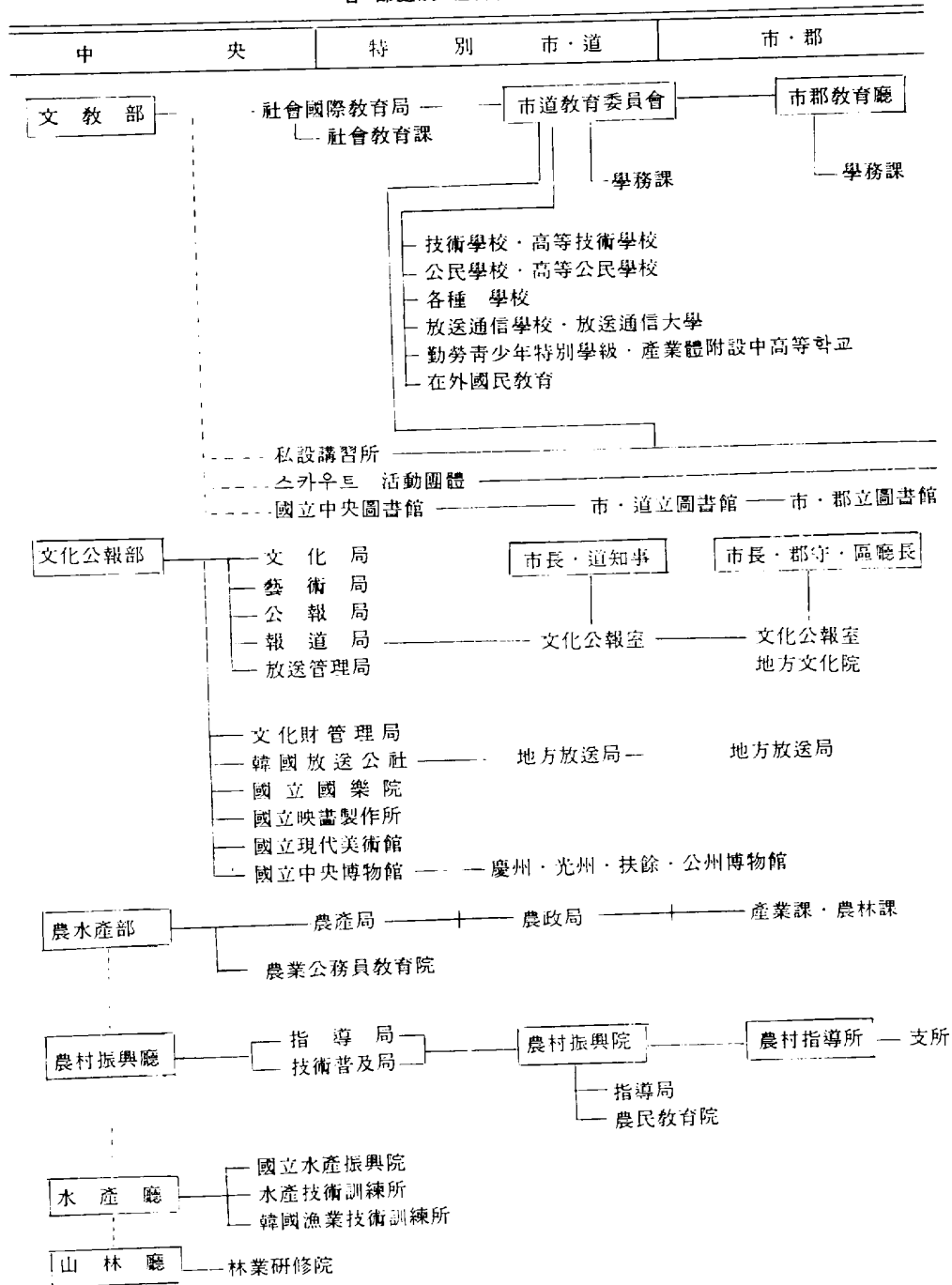
社會教育의 法的 構造(文敎部 關係)



濟州道의 社會教育 行政機構



各 部 處 別 社 會 教 育 行 政 機 關



特別市長・道知事

市長・郡守

保健社會部

- 社會局
 - 婦女兒童局
- 國立保健研究院
- 國立婦女職業輔導所
- 國立女性福祉院
- 國立社會福祉研修院
- 家族計劃研究院
- 大韓赤十字社(壯年奉仕會, 婦女奉仕會, 青年赤十字)

勞働廳

- 職業安定局
- 職業訓練局
- 國立中央職業訓練院
- 産業再活院
- 國立勞動科學研究所

國務總理

- 青少年對象委員會

內務部

- 地方行政局
- 地方開發局
- 治安本部
- 民防衛本部
- 새마을中央協議會
- 地方行政研修院
- 警察大學
- 消防學校

總務處

- 人事局
- 中央公務員教育院

法務部

- 矯正局
- 法務研修院
- 矯導所
- 少年矯導所(仁川, 金泉)
- 少年院(서울, 大邱, 釜山, 光州, 安養, 金海, 春川, 大田, 忠州, 全州, 同村分院, 西大門分院)
- 少年鑑別所

市長・道知事

- 社會課

地方事務所

- 職業安定局
- 公共職業訓練
- 事業內職業訓練
- 認定職業訓練

市長・道知事

- 市長・郡守

새마을課