

『제주영어전용타운』 조성 기본방안

2007. 9

관 계 부 처 합 동

국무조정실 · 재정경제부 · 교육인적자원부 · 건설교통부 · 기획예산처

보 고 순 서

I . 추진 배경	1
II. 『제주영어전용타운』 조성 기본방안	2
1. 부지 및 시설구상	2
2. 영어교육기관 설립 및 운영	3
3. 사업추진 방식 및 사업타당성 검토	5
4. 사업추진 및 전용타운 관리기구	6
III. 향후 추진계획	7
IV. 홍보 계획	8
< 참고 1 > 영어전용타운 예정지역 현황	9
< 참고 2 > 사업추진 절차도	10
< 참고 3 > 총괄사업비 추정(안)	11

I. 추진 배경

- 영어능력 향상을 통한 국가경쟁력 제고를 위해, 국가차원의 영어교육체계 구축 필요성 대두
 - 국제적인 영어경쟁력은 낮은 수준이고 해외유학·어학연수 수요와 영어 사교육은 급증 추세
 - 초·중·고 유학연수생 : '01년 26,676명 → '06년 45,431명(1.7배 증가)
 - 유학·연수수지 적자 : '01년 10.6억불 → '06년 44.6억불(4.2배 증가)
 - 입시·취업준비 영어사교육비 연간 15조원('05, 삼성경제연구소 추정)
 - 단기 영어체험 학습, 제한된 시설 및 운영관리의 비효율 등 기존 영어마을의 한계를 극복할 필요
- 대통령님 지시('05.8)와 '제주영어전용타운 조성계획' 발표 (재경부, 서비스산업 경쟁력 강화 종합대책, '06.12)에 따라
 - 국무조정실 주관 재경부, 교육부, 건교부, 예산처 등 관계부처 TF 구성·운영('06.12~)
 - '제주 영어전용타운 조성을 위한 사전조사 연구' 용역 실시 (국토연구원·교육개발원·교육과정평가원, '07.1.31~7.29)
 - 부지의 적합성, 시설 기본구상, 교육운영프로그램 및 사업타당성 검토 등
- 사전조사 연구용역을 토대로 '제주영어전용타운 조성 기본 방안'을 마련

Ⅱ. 『제주영어전용타운』 조성 기본방안

기 본 방 향

- 해외유학·연수수요 흡수를 위한 고품질·저비용의 교육환경 조성
- 교육과 생활을 모두 영어로 할 수 있는 정주형 영어전용타운 조성
- 주거·상업·교육 등의 수익모델 창출로 자립성과 지속성 확보

1. 부지 및 시설구상

□ 대상 부지

- 제주도 서귀포시 일원 426만m²(제주 도유지 / 동서 약 3.5km, 남북 3km)
※ 고도 100m 이하, 경사도가 완만한 임야 및 목장용지(97%)

□ 시설 구상

- 생태 1·2 등급지 및 꽃자왈 지대(210만m²)는 보전하고 생태 3~5 등급지(216만m²)를 개발 가용지로 활용
- 개발가용지(216만m²)중 학교, 영어교육센터 등 교육시설 82만m²(38%), 주거 및 상업시설 등 지원시설에 134만m²(62%)를 배정
 - 교육시설 : 초·중·고 12개교(35만m²), 영어교육 센터(7만m²), 외국 교육기관(40만m²)
 - 지원시설 : 주거(76만m², 1만 세대/ 단독 20%, 공동 80%), 상업(8만m²), 기타 공공시설 등(50만m²)
- 대상부지 중앙의 생태등급 1, 2등급지를 순환하는 도로를 구상하고 교육시설과 주거·상업·문화 등 지원시설 혼합배치
※ 양질의 교육환경과 주거 접근성이 확보되는 정주형 영어전용타운 조성

2. 영어교육기관 설립 및 운영

2-1. 영어전용 초·중·고교

□ 교육수요 추정

- 교육수요는 초·중·고 유학 및 연수생, 외교·국제고 지원자 등을 잠재적 수요자로 추정('05년 기준, 9만명)
 - ※ 잠재적 수요자의 10%인 9천명을 교육수요 목표치로 설정
- 영어 몰입교육을 실시할 수 있는 초(3~6년), 중학교에 교육수요를 집중 배분
 - 1년 단위 과정으로 기숙사 생활 및 대입 준비 고교생들의 현실적 여건 등을 고려하여 학교 및 학생 배분
 - ※ 초 7개교(4,950명), 중 4개교(3,150명), 고 1개교(국제고, 900명)

□ 학교설립 방안 : 12개교(초7, 중4, 고1)

- 우선 2010년 3월 개교 목표로 4개 공립학교(초 2, 중 1, 고 1)중 초 1, 중 1개교 시범 설립
 - ※ 중앙정부의 재정지원과 규제완화를 명확히 하기 위해 교육부, 제주도 등 관련부처간 MOU 체결
 - ※ 고등학교는 제주도에서 추진중인 국제고를 전용타운내에 설립
- 여타 학교(초 5, 중 3)는 공공재원으로 건립하고 민간에 위탁 운영하는 방안과 민간재원으로 건립하는 순수 사립학교 방안으로 하되, 개발계획에서 구체화

□ 운영 방안

- 교육기간은 1년 단위를 원칙으로 하되, 1년 연장 가능
 - ※ 정규교육과정과 연계하고 학력 인정(초등학교는 3~6년과정)
- 학생은 전국을 대상으로 선발하되, 저소득층 자녀도 적정 인원을 선발하고 장학금 등 지원
- 기본적으로 국어와 국사를 제외한 모든 과목은 영어로 수업
- 영어에 능통한 국내교사 및 미국, 영국 등 영어권 국가의 교사자격증 소지자 우선 선발
- 등록금은 교육과정 및 운영비 등을 고려하여 결정하되, 기숙사비 포함 연간 1,000만원 수준을 목표로 추진

2-2. 영어교육 센터

- 정부출연 특수법인 형태 등으로 설립하여 영어교육 혁신 및 연구·개발 기능 수행
 - 영어학습 교수법등 연구, 교육과정 및 교재개발
- 영어교사, 공무원연수 등 성인영어 교육과정 운영
- 교육방송(EBS) 및 e-learning(인터넷 강의 등)을 통해 전국에 영어교육 콘텐츠 전파 등

2-3. 외국 교육기관 유치

- 고품격의 정주형 영어교육 환경의 조성을 위해 대학, 대학원 등 외국교육기관의 유치 추진
 - ※ 타운내 외국교육기관 부지(40만㎡)를 우선 조성하고, 대학유치 등은 별도추진

3. 사업추진 방식 및 사업타당성 검토

□ 사업추진 방식

- 교육·주거·상업·문화시설 기능을 도입하는데 유리한 도시개발사업 방식으로 추진

※ 개발계획수립 및 개발구역지정 → 사업시행자 선정 → 실시계획 및 지구단위 계획 수립 → 사업시행(착공)

- 사업기간 : '08. 하반기 ~ '13. 2

- 개발계획 및 실시계획 수립 : 약 14개월

- 부지조성 : 2년, 교육·주거·상업시설 등 건축 : 1~2년

※ 1단계 사업(초 1, 중 1, 주거 등 지원시설) : '08. 하반기 ~ '10.2

□ 사업타당성 검토(국토연구원 연구용역)

- 사업비 : 약 7,800억원 추정

- 부지조성 2,200억원, 공공시설 5,600억원

※ 국고부담은 주거·상업시설 개발이익, 민자활용 등을 감안하여 세부사업 계획에서 구체화

- 비용편익 분석 : 1.01 내외

* 개발이익의 투입유형과 사립학교 건설비용의 부담주체에 따라 B/C 차이

- 학부모 부담완화 및 외화절감

- 외화절감 효과 추정 : 3.24억~5.40억불/년

※ 외국 유학경비(3,600~6,000만원/년) 9,000명 대체 기준

※ 제주영어전용타운의 경우 수업료(기숙사비 포함)와 기타 경비를 포함하는 비용이 유학경비의 1/3~1/2 수준이며, 정규교육과정과 연계되는 장점이 있음

[목차로](#)

4. 사업추진 및 전용타운 관리기구

□ 사업추진 기구

- 교육인적자원부 : 교육관련 소프트웨어부문
 - 학교 설립 및 운영방안, 영어교육센터, 영어교육프로그램, 교육 관련 제도개선 사항 등 교육 분야 추진
 - 건설교통부 : 도시개발관련 하드웨어부문
 - 개발계획 수립 및 개발구역 지정, 사업시행자 지정, 실시계획 수립 등 도시개발사업 추진
 - 국무조정실(제주지원위) : 총괄 조정
 - 사업추진 전반 총괄 및 관계부처 T/F운영, 이견 협의조정
- ※ 제주특별자치도 : 대상 부지 제공, 공공기관 설치, 외국교육기관 유치, 주민의견 수렴 등 관련 업무협의

□ 전용타운 관리기구

- 영어타운 조성 후 타운 전체를 관리 할 수 있는 기구 설치 검토
 - 1안) 공공성과 사업성을 추구할 수 있는 특수법인 설립
 - 2안) 행정기관 관리방안(제주도 등)
 - 3안) 사업시행자 관리방안
- ※ 사업의 진행경과를 보아가며 사업 완공 전에 타운 관리기구 설립 추진

Ⅲ. 향후 추진계획

- 개발계획 수립 및 구역지정 : '07. 9 ~ '08. 상반기
- 사업시행자 선정 : '08. 상반기
- 실시계획 및 지구단위계획 수립 : '08. 2 ~ '08. 하반기
 - 환경 영향평가 실시
 - ※ 효율적인 사업추진을 위해 실시계획 수립시 학교시설과 주거시설에 대한 건축계획을 동시 추진
- 제주영어전용타운 사업시행
 - 1단계 사업착공 및 완공 : '08. 하반기 ~ '10. 2
 - 제주 영어전용타운 사업완공 : '13. 2
- 교육 프로그램 개발 및 관련 제도개선
 - 영어 교과서 및 교재 개발 : '08. 1 ~ '09. 10
 - 교사 선발(내·외국인) : '09. 12 까지(1단계)
 - 제주특별자치도 특별법, 초·중등교육법 등 관련 법령 개정 : '08. 1 ~ '09. 10

IV. 홍보 계획

- 영어교육혁신과 해외 영어유학·연수 수요를 흡수하기 위한 제주영어전용타운에 대한 대국민 홍보를 통해 효율적 추진 기반 조성
 - 국조실, 교육부, 건교부 합동 기자 브리핑 : 9.4(화) 오후
 - 영어전용타운 조성 기본방안 : 추진계획, 의미와 효과 등
 - 제주도 현지 기자브리핑 : 9.4(화) 오후
 - 제주도청과 교육청 합동으로 제주지역 언론사 대상으로 브리핑
 - EBS 등 TV 특집방송 및 인터뷰(국조실, 교육부 등)
 - 언론매체 등에 대한 전문가 기고 및 특집 보도지원(국조실, 교육부 등)
 - 학부모, 교사 등 대상 제주영어타운조성 설명회 개최(교육부)
 - 전문가 간담회 및 워크숍 등을 통한 제주영어전용타운 의견 수렴 및 홍보(관계부처, 제주도)
 - 9월중 서울 또는 제주도에서 개최
 - 현지 주민설명회 및 공청회 실시 등(관계부처, 제주도)
 - 개발계획 수립과정에서 제주영어전용타운설명회 주민의견 수렴

참고 1

제주 영어전용타운 예정지역 현황

◇ 자연환경

- 해발고도 100m이하, 경사도 2% 이하의 완만한 지형
- '한경-안덕 꽃자왈지대'에 속함

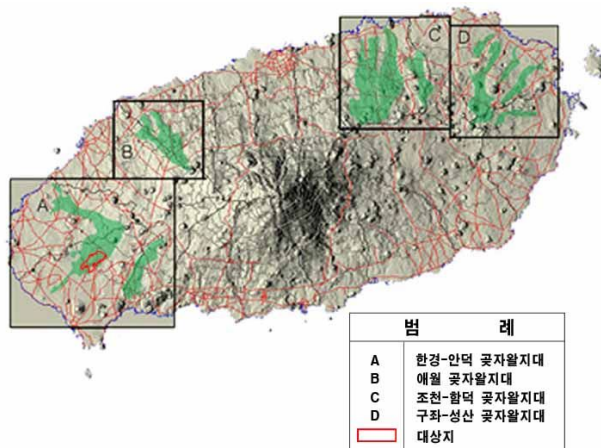
◇ 생태환경

- 식생 · 생태 : '개가시나무' 군락형성(반경 35m는 생태 1등급지)
대상지의 약 41%가 생태 2등급지 이상
- 지하수 : 97.5%가 지하수 2등급지
- 경 관 : 80%이상이 경관등급 4등급지(1, 2등급지 없음)

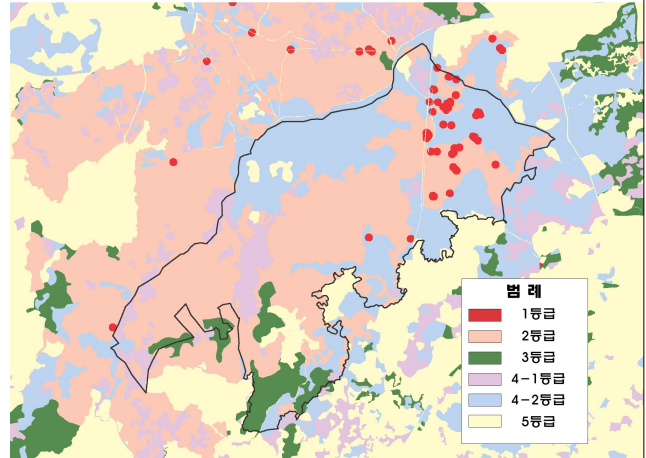
◇ 인문환경

- 토지이용 : 임야 및 목장용지가 96.8%이고, 대상지 주변에 취락 분포
- 교 통 : 군도 25호선이 대상지 관통(폭 10m, 왕복 2차선)

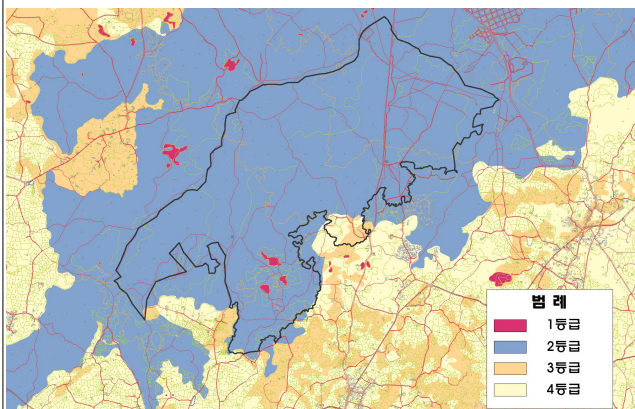
< 꽃자왈 분포 >



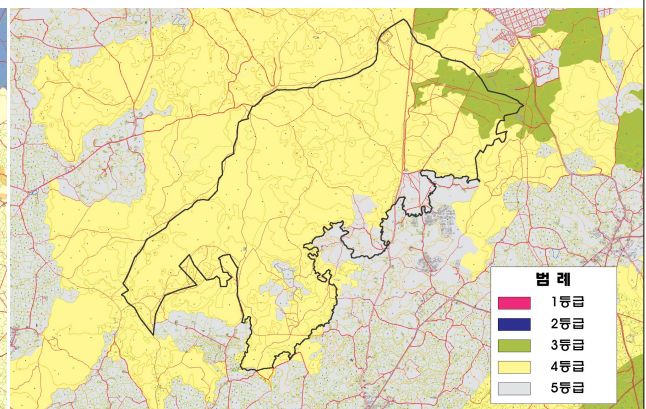
< 생태등급별 현황 >



< 지하수 등급별 현황 >

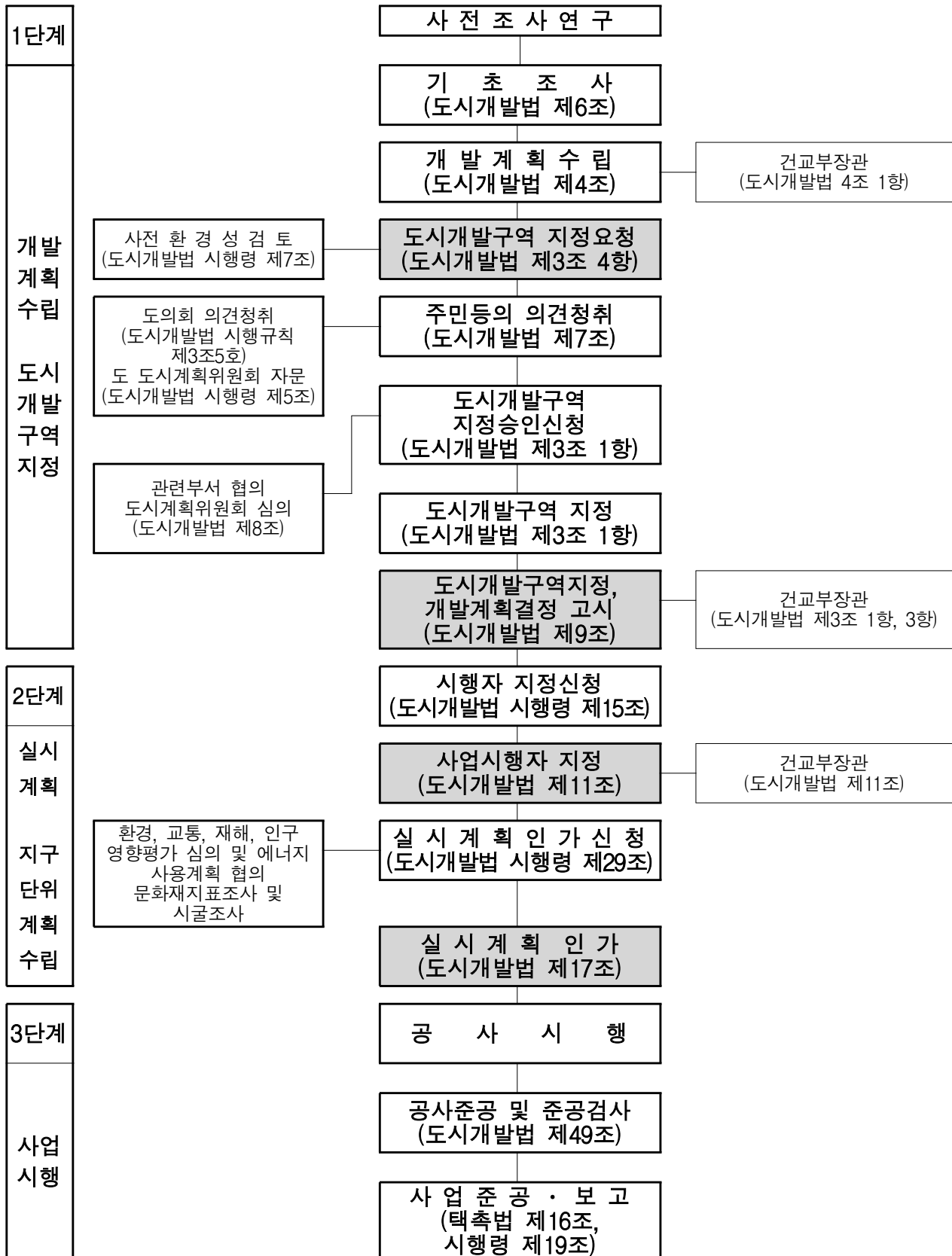


< 경관 등급별 현황 >



참고 2

< 사업추진 절차도 >



참고 3

총괄사업비 추정(안)

시설명			용지면적 (천 ㎡)	건축면적 (천 ㎡)	건설비 (억원)	운영비 (억원)
총 계					7,850.2	325.3
부지 조성	부지매입비(사유지)		381.4		64.6	
	부지조성비		2,157.0		1,725.6	
	기타시설 건축비	공원녹지	60.0		54.6	
		주차장	18.0		2.9	
	직간접비		-		269.8	
	소 계				2,117.5	
	금융비용				127.0	
	합 계				2,244.5	
교육 및 공공 시설 건설비	초중고	공립*	131.0	38.5	465.8	144.0
		사립**	224.8	64.3	777.7	-
	영어교육센터		66.5	23.0	417.4	75.0
	기숙사	공립, 영어교육센터	-	92.8	982.5	58.3
		사립	-	115.4	1,222.2	0
	외국교육기관***		400.0	64.7	959.0	0
	문화·체육		110.0	44.0	332.7	33.0
	공공시설		60.0	6.0	54.4	15.0
	소 계				5,211.7	
	금융비용				394.0	
	합 계				5,605.7	325.3

* 공립 초·중·고등학교는 초등학교 2개교, 중학교 1개교, 고등학교 1개교(국제고)로 가정함

** 사립 초중학교와 기숙사의 건설비는 민간에서 부담하는 방안(순수사립)과 공공에서 부담하되 운영은 민간에 위탁운영하는 방안(위탁형 공립)을 가정함

*** 외국교육기관의 사업비는 '제주특별자치도(2007) 외국교육기관 제주캠퍼스타운 조성'을 위한 타당성 조사 및 기본계획 수립연구'의 내용을 기준으로 대학·대학원부분을 반영하고, 운영비는 본 연구에서 제외함

< 보고자료 소관부서명 >

국무조정실 교육문화심의관 교육정책과
(교육인적자원부 교육과정정책관 방과후학교정책과)
(건설교통부 국토균형발전본부 지역발전정책팀)

연락처	02-2100-2412 (02-2100-6594) (02-2110-8489)
-----	--